

오늘의 기사판

26일
노벨평화상수상자 광주정 상회의 대행사업자 선정심사위원회=오후 2시 광주시청 상황실.
광주현대병원 치료레크리에이션 노래교실=오후 3시30분 현대병원 8층 교육실.
한국기상학회 춘계 학술대회=28일까지 김대중컨벤션센터.
광주시 교통경제인단체협의회 창립총회 및

크리산테모 합창단 정기공연

창립기념 선진교통문화 정착을 위한 세미나=오후 2시 상무리초컨벤션센터 3층 대회의실.
담양하천습지 보전계획 용역 최종보고회=오후 3시 영산강유역환경청.
담양군 관광도우미 택시 발대식=오전 11시 담양군 문화회관 광장.
중고자동차 주시장 및 견차제 유통전문단지 조성타당성 및 기본계획 용역 최종보고회=오후 2시 목포시 상황실.
IT기반 서남권 중형조선산업 지역혁신센터 개소식=오후 3시30분 목포대 박물관.
김태현 피아노 연주회=26일(수) 오후 7시30분 광주주예회관 대극장.
크리산테모 합창단 제 3회 정기공연=26일

6280~1
국제현대미술 확산전=6월 2일까지 보성군립 백민미술관.
광주시립미술관 '즐거움 미술여행'전=5월28일까지 시립미술관.
영국이 낳은 위대한 극작가 셰익스피어 태어남(1564)
미국, 남북전쟁 끝남(1865)
유당 최남선 태어남(1890)
유관순 태어남(1904)
조선의 마지막 황제 순종 세상 떠남(1926)
소련의 체르노빌 원자력발전소 사고, 방사능 누출로 3000여명 사망(1986)

뉴스퀴즈

9. 최근 일본 정부가 동해상 우리측 배타적경제수역(EEZ)에서 수로 측량 활동을 하겠다고 국제수로기구(IHO)에 통보하면서 한-일 간 해상 충돌 가능성까지 대두되는 등 파문이 일었습니다.
특히 일본측이 제시한 수역에는 울릉도 인근 섬 이곳 해역까지 포함되면서 국민들의 주권 수호 의지가 뜨겁게 달아올랐습니다. 이 섬은 어디일까요?
1 독도 2 제주도
3 백령도 4 강화도

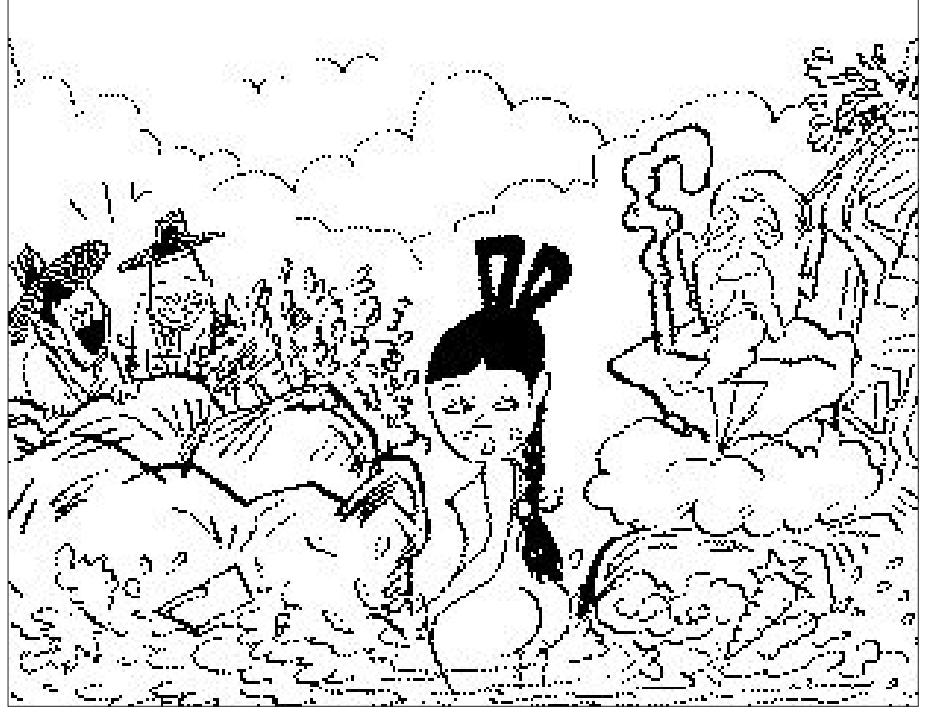
참여 방법

정답을 표시한 뒤 매주 일요일까지신문을 오려 보내주시면 2주마다 당첨자를 선정, 1위 삼성전자 고급진공청소기 1대, 2위 무등파크호텔 숙박권 1매를 보내드립니다.
보내실 곳
광주시 동구 금남로 2가 20-2번지 광주일보사 여론매체부 퀴즈담당자 앞 우편번호 501-711

숨은그림찾기



지나주 정답
못, 바늘, 몽당연필, 음표, 국자, 펜촉, 종이비행기, 열대어, 갈매기

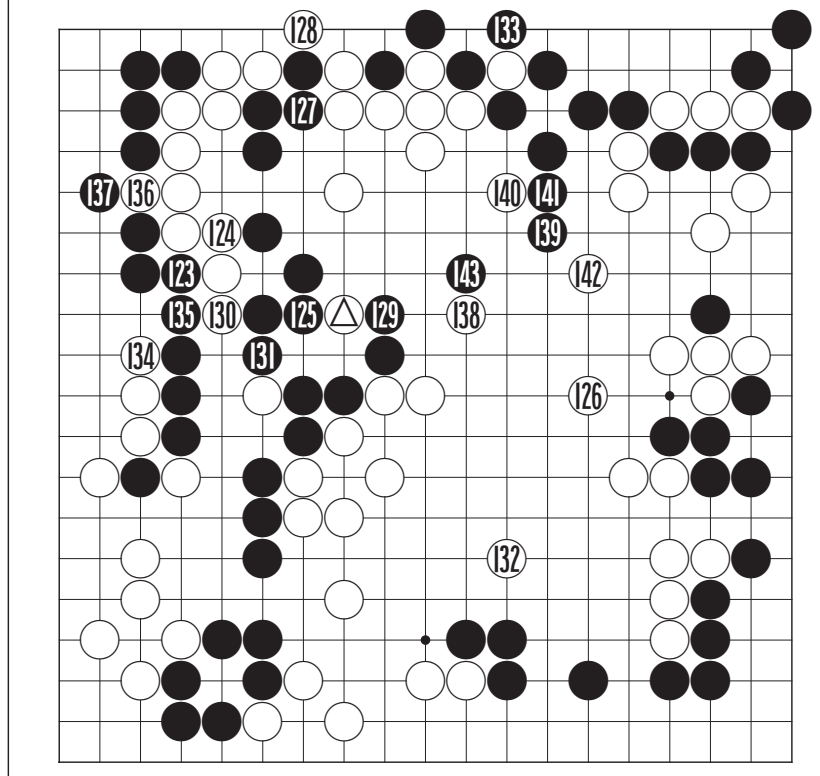


찾아보세요
팬이, 펜촉, 못, 서들목, 종이비행기, 흥당무, 칫솔, 물고기, 바늘

산신령과 선녀

어느날 선녀가 목욕하다가 자기 옷이 없어진 것을 알았다. 선녀가 몹시 당황하고 있는데 갑자기 산신령이 나타났다. 산신령 : 네 옷은 여기 있느니라. 갑자기 나타난 산신령 때문에 놀란 선녀는 급히 두손으로 아래를 가렸다. 산신령 : 위가 보이느니라. 선녀는 또 급히 두손으로 위를 가렸다. 그러자 산신령 활~ 산신령 : 볼건 다 보았느니라.

그림 속에 숨겨진 사물들을 찾아보세요.
보내실 곳
광주일보사 여론매체부
당첨자
이애리·나주시 삼영동
한경순·고흥군 도암읍



이창호 학습효과
결승전 제 9보(123~143)
바둑소식
이창호, 바둑리그 허영호 제압
이창호는 흑을 잡은 허영호 5단이 4귀생을 차지하며 초반 유리한 흐름을 타자, 중앙에서 큰 집으로 응수해 200수 만에 항서를 받아냈다.

Table with 12 rows and 2 columns. Column 1: Animal zodiac signs (子, 丑, 寅, 卯, 辰, 巳, 午, 未, 申, 酉, 戌, 亥). Column 2: Birth dates and horoscope details for each sign.

굿모닝 잉글리쉬 <633>
You did a good job
잘했어요
A: You did a good job, George. Your jokes were just hilarious.
B: I'm glad you liked them. But wasn't my speech too short?
A: I don't think so. I hate long speeches.
B: Well, now I can concentrate on the food.
A: 잘했어요. George. 농담이 참 재밌었어요.
B: 그래요. ^^ 고맙습니다. 그런데 제 말이 너무 짧지 않았나요?
A: 그렇지 않아요. 저는 얘기가 너무 길어도 싫거든요.
B: 그럼, 지금부터는 저는 먹기만 해도 되겠네요.
You did a good job(잘했어요) = Good job. = Nice Work!
just hilarious (정말 재미있는) : 'just'는 'simply' 혹은 'very'로 바꿔 쓸 수 있다.
I hate...(난...은 싫어이야). : 이 때 'hate'대신에 'detest'를 사용해도 좋다.
concentrate on(~에 집중하다) : = focus on~

오하이오 니혼고 <633>
ピンポンやりに行(い)こうよ
탁구 치러 가자
A: ええ、ピンポンやりに行(い)こうよ。
B: ええ?ここは□谷(しふや)だぜ。若者(わかもの)の街(まち)で、卓球(たっきゅう)かい?
A: いいからいいから、早(はや)く行(い)きましょう。昔(むかし)は、ネクラ(ネクラ)がやるもんだって言(い)いてたけど、今(いま)は「シブタク」がブームよ。
B: そうなのかい? なんか格好(かっこう)□(ある)いなあ。
A: 이봐, 탁구 치러 가자?
B: 예에? 여기는 시부야야. 젊은이의 거리에서 탁구가 뭐야?
A: 알았으니까, 알았으니까 빨리 갑시다! 옛날에는 성격이 어두운 사람이 하는 거라고 했지만, 지금은 '시부탁구'가 붙어야.
B: 그러니? 뭐가 보기 흉하군.
ピンポン : 탁구
ネクラ : 전성이 어두운 사람, 기질이 암전하고 어두운 사람
格好(かっこう)탕(ある)い : 멋지지 않다, 불품없다, 보기 흉하다

니하오 쑹구위 <381>
我不善此
갈피를 잡지 못하다
A: 多舒巧哉, 又聪明又懂事。
B: 你多舒巧哉, 又聪明又懂事。
C: 你多舒巧哉, 又聪明又懂事。
D: 你多舒巧哉, 又聪明又懂事。
E: 你多舒巧哉, 又聪明又懂事。
F: 你多舒巧哉, 又聪明又懂事。
G: 你多舒巧哉, 又聪明又懂事。
H: 你多舒巧哉, 又聪明又懂事。
I: 你多舒巧哉, 又聪明又懂事。
J: 你多舒巧哉, 又聪明又懂事。
K: 你多舒巧哉, 又聪明又懂事。
L: 你多舒巧哉, 又聪明又懂事。
M: 你多舒巧哉, 又聪明又懂事。
N: 你多舒巧哉, 又聪明又懂事。
O: 你多舒巧哉, 又聪明又懂事。
P: 你多舒巧哉, 又聪明又懂事。
Q: 你多舒巧哉, 又聪明又懂事。
R: 你多舒巧哉, 又聪明又懂事。
S: 你多舒巧哉, 又聪明又懂事。
T: 你多舒巧哉, 又聪明又懂事。
U: 你多舒巧哉, 又聪明又懂事。
V: 你多舒巧哉, 又聪明又懂事。
W: 你多舒巧哉, 又聪明又懂事。
X: 你多舒巧哉, 又聪明又懂事。
Y: 你多舒巧哉, 又聪明又懂事。
Z: 你多舒巧哉, 又聪明又懂事。

한자 이야기 <951>
冷房病 (냉방병)
잘 령, 방 방, 질병 병
냉방병(冷房病)은 차가운 방에 오래 있을 때 생기는 병이다. 결국 냉방병도 현대문명이 만들어낸 병인 것이다.
냉(冷)은 빙(氷) : 얼음 + 령(令)으로, 얼음처럼 깨끗하고 차가움을 의미한다. 방(房)은 호(戶) : 집 + 방(方) : 옆, 건물 옆에 붙어있는 작은 방을 나타낸다. 병(病)은 역(疒) : 병 + 병(丙) : 더하다)으로, 병이 심해지는 것이다.
냉방으로 인한 실내외(室内外) 온도차가 5~8℃ 이상 차이(差異)나는 곳에 오랜 시간 머물게 되면 자율신경계에서 이상반응이 나타난다. 처음에는 여름감기 비슷하지만, 점차 정신장애(障礙)현상도 나타난다.
지금처럼 산업이 발전하기 전의 우리 생활모습은 무더위를 피하여 그늘진 계곡에서 탁족(濯足)을 하며 심신(身心)의 휴식을 가졌었다. 그러나 현대에는 날씨가 덥든 춥든 관계없이 정해진 패턴에서 벗어나지 못하고 심신을 혹사(酷使)시키고 있다. 냉방병은 문명의 이기(利器)에 대한 우리 몸의 저항(抵抗)이다. 쉬어달라는, 자연상태로 보내달라는.