

오늘의 기사판

외국인학교·병원 유치연구 용역보고회 오후 3시 전남도청 상황실

역사속의 오늘

뉴스퀴즈

행사 (26일)
▲외국인학교·병원 유치연구 용역보고회=오후 3시 전남도청 상황실.
▲목포타워 건립 타당성 용역 최종보고회=오후 2시 목포시청 상황실.
(27일)
▲명랑대천 현상사업 중간보고회=오후 2시 전남도청 9층 상황실.
▲제 15회 국민생활체육 게이트볼 담양군 연합회 정기 대회=오전 10시 담양군 전천후게이트볼구장.
▲연극 행성탈출=27~30일 오후 7시30분 공동 예술극장.
▲오페라 '무당'=27~29일 오후 5시, 8시 광주문예회관 소극장.

전시
▲2006 남도유료문화제=30일까지 북광주유체국.
▲전우회 제28회 회원전=28일까지 금남로 지하철역 메트로 갤러리. 풍경화, 일상생활을 그린 풍경·인물화 등 전시.
▲지산갤러리 기획전 '정재형 초대전'=7월5일까지 지산갤러리.
▲수미회전=28일까지 무등갤러리 별관.
▲대학미전=7월26일까지 롯데화랑.
▲'필레꽃 그리운 날엔' 소인 개인전=30일까지 각화문화의 집 문화관람실.
▲평화를 노래하는 시화전=30일까지 자미갤러리.
▲장애인의 예술여행전=30일까지 북구청 갤러리.

H-MAX 정기 회원전=7월5일까지 일곡갤러리.
올해의 작가 '윤애근·정승규'전=7월16일까지 광주 시립미술관 본관 1층. 로비.
이스라엘 작가 데이비드 겔스타인 개인전=30일까지 가나아트 2층 공예관. 조각·오브제·테이بل·아트상품 등 13점 전시.
5·18 관련 그림 및 사진전=30일까지 5·18기념문화센터 전시장.
'그림속 동물 읽기'전=8월20일까지 시립미술관. 하정웅 명예관장이 기증한 작품 중 동물에 등장하는 작품 45점 전시 062-525-0968
강진 삼흥리 가마터 발굴 유물전=30일까지 국립광주박물관. 강진 삼흥리 가마터에서 출토된 유물 100여점 전시.

한국과 이탈리아, 수호통상조약 조인(1884)
미국의 노벨상 수상작가 칼 벡 태어남(1892)
최초 여성 잡지 '가정잡지' 창간, 발행인 신채호 (1906)
이광수, 동아일보에 '이순신' 연재 시작 (1931)
백범 김구, 안두희의 총에 맞아 세상 떠남 (1949)
생텍쥐페리 행방불명(1949)
미국, 통신위성 이용하여 전세계에 TV 중계 성공(1967)
체코 공산당 제1서기 기업 자유화운동의 기수인 두브체크 축출(1970)
한-미 원자력협정 체결(1974)
공업진흥청, 국민표준채워 첫 발표(1980)
정부, 행정전산망 종합계획 확정(1986)

18. 한국축구 대표팀이 지난 24일 새벽(한국시각) 독일월드컵 G조 최종 경기에서 스위스에 2-0으로 패하면서 16강에 오르지 못했습니다. 한국은 아프리카 북부 토고, '아트 시카' 프랑스와 1·2차전을 벌인 뒤 난적 스위스와 최종 3차전을 벌였으나 스위스를 넘지 못해 2002년 4강 신화 재현에 실패했습니다. 한국 대표팀의 최종 성적은 무엇일까요?

①승 1무 1패 ②3승 ③1무 2패 ④3패

참여 방법

정답을 표시한 뒤 매주 일요일까지 신문을 오려 보내주시면 2주마다 당첨자를 선정, 1위 삼삼전자 고급 진공청소기 1대, 2위 무등파크호텔 숙박권 1매를 보내 드립니다.

보내실 곳

광주시 동구 금남로 2가 20-2번지 광주일보사 여론매체부 퀴즈담당자 앞 우편번호 501-711

함께 풀어봅시다 < 207 >

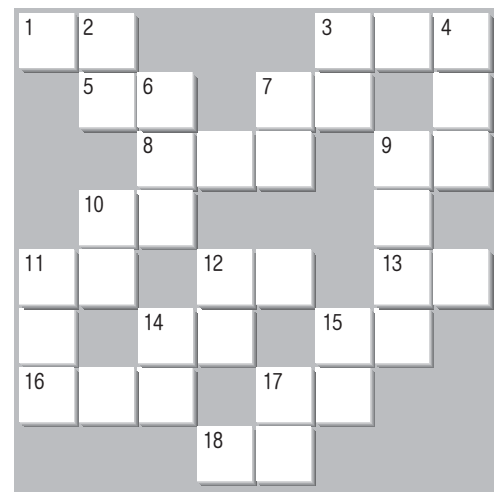
→ 가로풀이

1.참을 내거나 풀어 놓은 곳.또는 사무실이나 영업소 등에서 손님과 문서·돈·물건 등을 주고 받을 수 있게 조그마하게 창을 내거나 대(臺)를 마련해 놓은 곳.은행~.수납~.3.태업을 이용해 자동적으로 간단한 음악이 연주되도록 장치한 상자.→자명금.5.손위 누이의 남편.→매형.7.질문이나 의문을 풀이함.또는 그런 것.~을 언다.8.도모가 혼잡해 차량의 소통이 원활하게 이루어지지 않는 일.9.도시에서 떨어져 있는 지역.주로 도시보다 인구수가 적고 인공적인 개발이 덜 돼 자연을 접하기가 쉬운 곳을 이른다.→촌.10.작품이나 기사에 필요한 재료나 제재를 조사하여 얻는 일. 기자들의 ~경쟁이 치열하다.11.여러 사람이 함께 도와 주거나 서로 도와줌. 수사 기관 간의 ~가 제대로 이루어 지지 않아 끝내 범인을 놓치고 말았다.12.공개적인 방법으로 채용함.신인 사원을 ~로

뽑다.13.어떤 음식물이나 일에 대해 먹고 싶거나 하고 싶은 마음.또는 어떤 음식물이나 일을 사거나 내거나 상대하여 내는 성미.14.남의 일에 해사를 놓아 잘못하게 함. 공부에 ~되니까 나가서 놀아라.15.필요할 때 쓰기 위해 미리 마련하거나 갖추어 놓음.~식량.16.일정한 범위 전체에 걸쳐 광범위하게 벌어지는 전쟁.→국지전.17.이름을 부름.~을 하면 크게 대답하세요.18.머리가 아픈 증세.

↓ 세로풀이

2.물건 등을 사들이는 일→구입.3. 잘못된 대답을 함. 또는 그 대답.이반시험은 어려웠지만 학생들의 ~이 많았다.4.축구의 서든 데스 방식에서 상대 팀 보다 먼저 넣어 팀의 승리를 이끄는 골.6.교과서 내용을 보완해 보조적으로 쓰는 책자나 참고서.7.항해 중인 배의 선체, 인명, 화물 등에 생



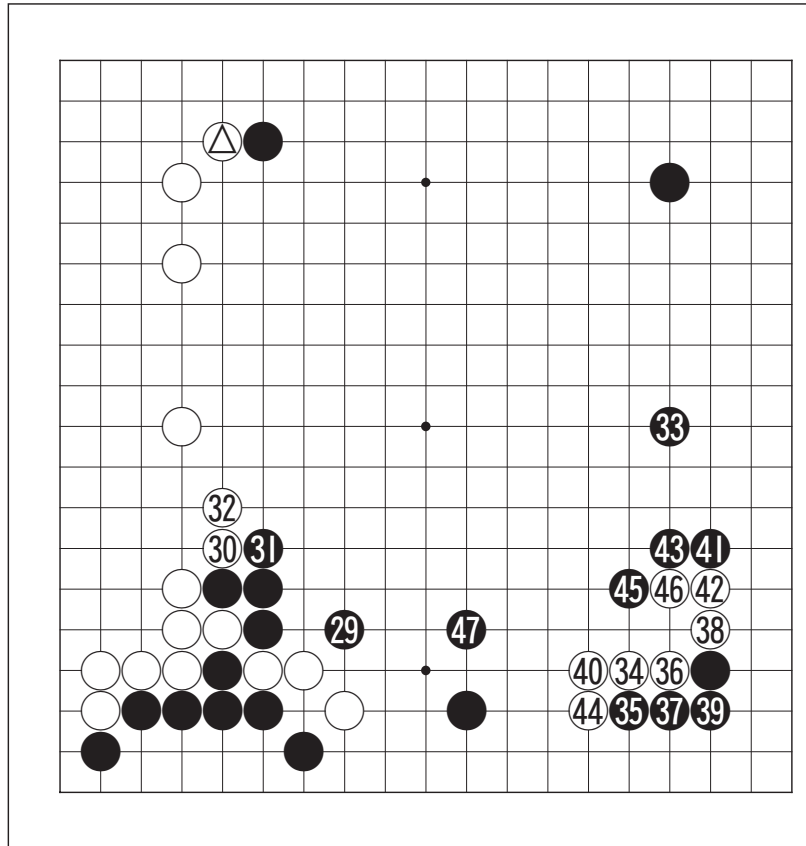
<함께 풀어봅시다 206회 정답>

가 외부로 흘러나오는 현상.15.연예인이 본명 이외에 따로 지어 부르는 이름.17.몹시 화가 나서 크게 소리 지르거나 꾸짖음.또는 그 소리.그 일을 아버지처럼 ~을 것이다.

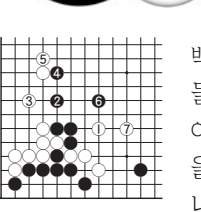
▲지난주 당첨자

김정순·광주시 북구 용봉동 순규심·순진시 저전동
▲응모방법
광주일보 지면을 오려 정답을 적어 보내시면 매회 1명씩 추첨, 상품권(2만원)을 선물로 드립니다.
▲보내실 곳 : 광주시 동구 금남로 2가 20-2 광주일보사 여론매체부

기는 재난.9.여러 가지의 잘못.또는 옳고 그름을 따지며 다루는 일. 직원들은 사사건건 부하 직원의 ~를 따지는 상사보다는 감싸 주는 상사를 원한다.10.범죄 사실을 밝히기 위해 혐의자나 죄인을 조사함.→문초.형사가 용의자를 ~하다.11.연진이나 기계 등이 헛도는 일.12.어느 나라의 주권에도 속하지 않으며 모든 나라가 공통으로 사용할 수 있는 바다를 이르는 말.14.전지나 축전기 또는 전기를 띤 물체에서 전기



제15회 光日盃



백 ㉔가 관전자들의 예상을 벗어난 수로 전선을 이탈한 것이나 다름없다. 이 수 대신 참고도의 백 1에 두는 것은 흑이 6까지 공격해 올 때 7로 싸우겠다는 취지로 보아야 한다. 그러면 좌편의 백집이 자연스럽게 굳어지게 된다. 이강민 5단은 29로 일단 하변 백을 제압하고 본다. 결과를 보면 좌편 백집이 크기는 하지만 일반적으로 한

다음해진 백 2회전 제 3보(29~47)
白 박광주 5단 <광양제철>
黑 이강민 5단 <PCA생명>

곳에 편향돼 있다. 반면 흑은 집이 될 곳이 넓어 발전 가능성이 매우 크다. 더군다나 백이 30과 32로 좌편을 지키는 사이에 우변 33의 절호점을 차지했다. 명백한 흑의 호조라 할 수 있다.
백 40의 절침은 당연하다. 44로는 45의 곳에 두어 틀을 잡는 것이 좋지 않았을까.
박광주 5단은 다음해졌는지 44로 틀어막아 곤경을 자초한다. 이 때 흑 47이 한가하다.
<오규철 9단·본보 바둑해설위원>

바둑소식

이창호, 왕위전 선승

이창호 9단이 최근 한국기원 특별대국실에서 열린 제40기 KT배 왕위전 도전 5번기 제1국에서 도전자 이영구 5단에 206수 끝에 백 1집 반승을 거뒀다. 왕위전 11연패에 도전하는 이 9단은 다음달 10일 제2국을 갖는다. 장소는 미정. 이 9단은 지난 95년 30기 왕위전에서 유창혁 9단에 90수 만에 패한 이후 조훈현, 유창혁, 서봉수, 이세돌 등 기사들의 도전을 뿌리치고 10년째 타이틀을 지키고 있다. 제40기 KT배 왕위전은 제한시간 각자 3시간, 초읽기 60초 5회가 주어지며 우승상금은 4천800만원(준우승 2천만원)이다. /윤영기기자 penfoot@kwangju.co.kr

굿모닝 잉글리쉬 <675>

That's about all there is to it
그거면 얼추 다 된 거야
A:What is necessary to bake this cake?
B:2 eggs, milk, flour, sugar, shortening, and some cheese.
A:Is that all?
B:That's about all there is to it.
A:이 케익을 굽는데 뭐가 필요하지?
B:달걀 2개, 우유, 밀가루, 설탕, 쇼트닝, 그리고 치즈 약간.
A:그러면 되는 거야?
B:그러면 대충 다 된거야.
What is necessary to bake this cake?
= What is we need to bake this cake?
Is that all? = Is that it?
That's all (there is to it).
=That's all she wrote. (미국구어)
그뻐(의 일)이야; 그것으로 전부(끝)이야.

오하이오 니혼고 <675>

そういうものを機能性食品って言うんだって
그런 것을 기능성식품이라고 한대요
A:シリアル食品の胚芽入りのパンとか植物繊維入りの飲料なんか出てくるんそうですね。
B:そういうものを機能性食品って言うんだって。
A:健康食品というよりも、なんか果ありそうですね。
B:カルシウム添加のジュースやラーメンも出ているって話ですよ。
A:씨리얼식품의 배아가 들어간 빵이라든가 식물성유가 들어간 식품재료 등이 나오고 있다고 합니다.
B:그런 것을 기능성식품이라고 한대요.
A:건강식품이라고 하는 것보다도 뭔가 효과가 있을 것 같군요.
B:칼슘첨가 주스나 라면도 나와 있다고 하는 얘기에요.
シリアル: 씨리얼, 곡물
胚芽(はいが): 배아
~とか: ~라든가
なんか: ~같은거
出ている: 나와있다
そうです: ~라고합니다(전언)

니하오 쑹구위 <393>

这件也打折吗?
이 옷도 할인하나요?
A:这件衣服, 确实很贵。
这件衣服多少钱?
这件衣服多少钱?
这件衣服多少钱?
这件衣服多少钱?
这件衣服多少钱?
这件衣服多少钱?
这件衣服多少钱?
这件衣服多少钱?
这件衣服多少钱?
这件衣服多少钱?

한자 이야기 <993>

宿泊(숙박)
머무를 숙, 머무를 박
숙(宿)은 사람(人)이 집(宅)의 자리(目)에 얹는 것으로 '머무르다'를 의미한다. 박(泊)은 수(水)+백(白:陰符)으로, 물이 낚아서 배의 바닥이 물 밑에 닿아 멈추는 것이다.
숙박(宿泊)은 자기 집 이외의 곳에 자고 머무르는 것을 말한다.
숙박시설도 시대에 따라 많이 변천하여 왔다. 전통사회에서는 개인적 여행(旅行)이 적었으므로 개인 여행자를 대상으로 한 사설 숙박시설이 적고, 국가에서 경영하는 공설기관이 일반적이었다. 역(驛)은 조선시대까지 존재하던 공설 숙박시설이고, 17세기 후반 상공업이 발달하면서 보부상을 비롯한 상인들의 활동이 활발해지면서 사설 숙박업소인 객주(客主)와 여각(旅閣), 그리고 주막(酒幕)도 등장하였다.
1880년대에 근대적 숙박업소인 여관(旅館)이 시작되었다. 특히 도시인구의 증가, 상공업과 교통의 발달로 숙박시설도 발달하게 되었다. 88올림픽을 전후로 여행인구가 늘어남에 따라 여관은 양적으로 질적으로 발달을 거듭하여 '호텔'이라는 명칭을 쓸 수 있게 되었다.