

'집념의 승부사' 후지쓰배 품에 안다

박정상 7단, 슬럼프 극복하고 세계대회 첫 우승 올시즌 국제대회 무관 한국 바둑 '구세주'로 부상

지난 3일 후지쓰배를 품에 안은 박정상(22) 7단이 한국 바둑의 '구세주'로 떠올랐다.

박정상 7단이 제19회 후지쓰배 세계바둑선수권 결승전에서 중국의 저우허양 9단을 꺾고 우승을 차지했다. 이번 우승은 올해 열린 6개 세계대회에서 한 차례도 정상에 서지 못한 한국바둑으로선 '해결의 단비'였다.

그는 지난 2000년 프로에 입문한 지 5개월 만에 왕위전 본선에 올라 두각을 나타낼 정도로 촉망받는 기사였다. 이듬해에는 LG배 본선과 삼성화재배 8강에 오르며 세계대회 우승의 꿈을 키워나갔다.

그러나 한 때 후배에게 마저 밀리는 등 깊은 좌절감 때문에 바둑을 포기하려고도 했던 아픔이 있었다.

신인으로서 화려한 조명을 받았지만 심각한 슬럼프가 찾아온 것이다. 같은 해경희 9단 문화생이자 후배인 송태근 8단 등에 밀린 데다 성적마저 기대에 못미쳤다.

송태근은 지난 2002년 제7회 천원전, 제2회 신예연승 최강

전, 2003년 제22기 바둑왕전 등 굵직한 대회에서 우승을 차지하는 등 7단을 앞서나갔다.

집념의 승부사 박정상은 이후 무서운 노력을 기울인다. 한국기원 대국장에서 '장고과 3인방'의 한명으로 꼽히게 됐고 '앉아 있는 일인자'라는 별명마저 얻는다. 박정상의 이번 우승은 그 같은 집념의 산물이었다.

그가 좌절을 딛고 일어선 데는 어머니의 뒷바라지가 큰 힘이 됐다.

바둑을 지고 집에 들어 오는 날이면 박정상 7단은 광장까지 괴로워 했다. 그때마다 그를 뒷바라지 해 온 어머니는 안타까운 마음에 위로해주고 싶지만, 결해서 묵묵히 지켜보는 것으로 위로를 대신했다.

박 7단은 어머니의 '사랑한다. 너를 믿는다'는 말이 그 어떤 위안보다 큰 힘이 됐다고 한다.

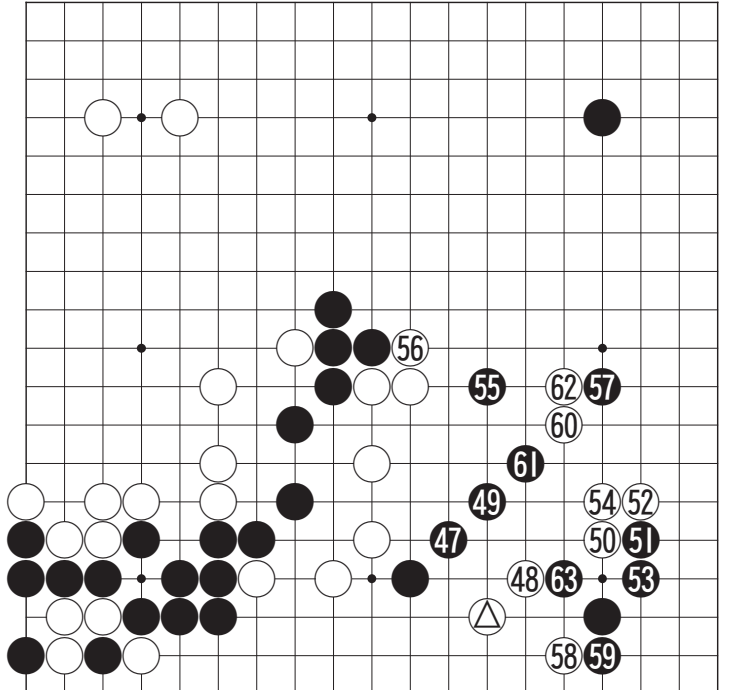
그는 어려서 지극한 개구쟁이였다. 부친 박병희(중앙고 교감)씨는 이 성격을 고치기 위해 바둑을 시켰다고 한다. 7살 때 바둑 돌을 처음 잡은 지 7개월 만에 출전한 KBS바둑잔치 유치부에서 3위에 입상함으로써 본격적으로 바둑을 시작했다.

그동안 국내에선 신예대회에서 두 번 우승했을 뿐 아직 본격적인 기전은 없었다. 전투에 능하고 적극적인 기풍을 지녔으며 현재 외국어대 휴학 중이다. /윤영기기자 penfoot@



작전의 기로
2회전 제 4보(47~63)

白 기우준 5단 (광주시교육청)
黑 허우석 5단 (광주시청)



두 대국자가 초반부터 기싸움을 벌이며 일침을 거뒀으나 결과는 일진 일퇴의 공방이었다. 백이 전보 마지막 수 5로 쳐들어가 바둑은 제 2라운드에 접어들었다. 기 5단은 이번 흑 한 점을 공격할 속셈이 분명했다. 이 곳은 모양의 급소로 새로운 전단을 찾는 요충지임이 분명하다. 그러나 흑이 47로 나갈 것이 충분히 예상되는 이상 다음 수를 보다 속고해서 치밀한 전략을 세워야 한다. 백은 48로 나갈 뒤 우하귀 50로 걸쳐 일단 상대의 기선을 제압하는데 성공했다. 우하귀의 흑 모양이 축소되고 나면 좌변 쪽 백의 모양이 워낙 커 큰소리를 칠 수 있게 된다. 하지만 의도대로 되는 것은 절대 아니다. 백으로서 흑이 51로 붙여왔을 때가 중요한 작전의 기로였다. 기우준 5단은 당연하다는 듯이 52에 막고 54로 이어 만족하는 듯했다. 그러나 이 백 모양은 63으로 붙이는 수가 있어 보기보다 강력하지는 못하다. 백은 이번부터 중앙까지 곧바로 동맹하고 있으므로 이 곳이 약해는 안된다. 그러므로 52로는 참고도의 백 1로 부딪치고 5까지 두둑게 두는 것이 좋았다. 이렇으면 백 우세. 흑 63이 흑수로 문제가 발생한다. (오규철 9단·본보 바둑해설위원)

가장 짜릿한 6월의 승부사는 누구?

바둑리, 12일 MVP 발표

6월 한 달 동안 가장 짜릿한 승부를 펼친 기사는 누구일까?

2006 한국바둑리에서는 매달 가장 짜릿한 승부를 선보였거나, 인상 깊은 활약으로 팀에 공헌한 기사들을 팬투표를 거쳐 MVP로 선정하는 이벤트를 벌인다. MVP는 오는 12일 한국바둑리 홈페이지를 통해 발표된다.

6월 후보는 김승준 9단, 유창혁 9단, 이세돌 9단, 최철한 9단, 이영구 5단, 강동운 4단 등 6명. 대전 신성건설의 김승준 9단은

"무한질주, 저력은 팀워크죠"

'무적함대' 한게임팀 그림자 유승엽 팀장

국내 바둑계의 대표기전 KB국민은행 2006한국기전 정규시즌이 반환점을 돌아 5라운드째 접어들었다. 지난 5일 현재 총 8개 팀 가운데 부동의 1위는 경기 한게임팀. 강력한 우승후보였던 Kixx, 월드메르디앙, 매일업 등을 제치고 단독 1위에 오를 수 있었던 저력은 무엇일까?

무적함대 한게임팀의 그림자, 유승엽 팀장을 만나 한게임 연승질주의 힘과 그만의 선발 노하우를 들어 보았다.

-1위를 달리고 있는 힘은 어디에 있는가

▲ 팀워크를 꼽고 싶다. 선수가 경



기를 할 때 다른 선수들이 함께 응원을 하고 식사도 한다. 혼자 쓸쓸히 대국장에 들어가야 하는 선수와 모든 동료들이 힘을 북돋워 주는 팀의 선수 중 어느 쪽이 좋은 성적을 낼지는 자명한 이치가 아닐까?

-한게임은 한국바둑리의 원년인 2004년에도 우승한 팀이었다. 2년 전과 전력을 비교한다면

▲냉정한 평가를 한다면 2004년 한게임팀의 전력이 우위였던 것 같다. 2004년도 좋았지만 올해의 팀워크는 그야말로 발군이다. 2004년 한게임과 2006년 한게임이 맞붙는다면 승률은 5-5일 것이다.

영화안니

영화보다 더 짜릿한 영화관 www.megabox.co.kr

구.련안악사거리 ☎예약1544-0800

1관 카리비안의 해적-망자의 함 (124) 최고급본
2관 슈퍼맨 리턴즈 (294)
3관 아파트 (184) / 터키 워터 스퀘어 (154)
4관 비밀한 거리 (184)
5관 카리비안의 해적-망자의 함 (124)
6관 아랑 (154)
7관 아파트 (184)
8관 슈퍼맨 리턴즈 (294)
9관 카리비안의 해적-망자의 함 (124)

Megatizen Day 매주 목 금 영화 4,000원 관람
*이프로 주차장 이용시 3시간 무료
(단, 영화관내에 한함) *3시간 초과시 정상요금 부과
*장애인 무제한 공짜 (매일 7시부터 8시까지)

엔터시네마

충장로 57가 ☎228-2700

1관 엑스맨 (124)
2관 비밀한 거리 (184)
3관 포세이돈 (124)
4관 아프리카 (154)
5관 아랑 (154)
6관 밴디타스 (124)
7관 카리비안의 해적 (124)

▶매주 목요일 19시 30분부터 21시 30분까지
▶매주 목요일 19시 30분부터 21시 30분까지
▶매주 목요일 19시 30분부터 21시 30분까지

컬럼버스 시네마

해남점 (무안해남로) 상무점 (상무점역과 아파트 사이)

1관 미발 (154)
2관 비밀한 거리 (184)
3관 슈퍼맨 리턴즈 (294)
4관 슈퍼맨 리턴즈 (294)
5관 아파트 (184)
6관 피아니스트 (294) / 강적 (154)
7관 카리비안의 해적 (124)
8관 엑스맨 - 최후의 전쟁 (124)
9관 아파트 (184)
10관 카리비안의 해적 (124)

*호남 최대 주차장 *해남시 상무점역 1566-7942
*상무점역 11번 또는 21번 - 11번 또는 21번 - 11번

씨너스 광주 8개관

7월 개관 예정

T.383-3445~7

상가임대문의
T.(062)384-3535

A+ 에이플러스 부동산컨설팅

자산컨설팅, 평가분석, 전문의 자산관리, 자산증식

광주·전남권토지구획

Tel : 062)973-9174, 016-757-8800

침단·수완·신창
상업용지 택지 상가건물 중개전문

침단최고요지
3번도로점
560여평

침단지구 상업용지
240평 270평 510평 567평 1100평 3000평
100평 111평 115평 180평 200평 250평/타

수완택지개발지구
이주지역지, 협의영도인박지
생활대체용지

신창택지 개발지구
상업용지 140평 근성 122평, 80평

우량임야
(연수원 복지시설 공보측 측사 등)
당양 25만평 장성 9만평 보성 2만평
당양 18만평 순창 40만평 기타

몰류유통센터 폴프연습장부지
95000평 40000평 50000평 1만평 2만평

건물매도
5억 8천5백 20억 25억 35억 66억/타

주유소 : 650평 300평 600평 16억
골프연습장 : 17억5천
광주지역 녹지 사업부지
주유소부지 890평 900평 기타
골프연습장부지 4300평 1만3천평
물류·공공부지 2900평 28000평 48000평
수원동 4차선 집 1200평 1800평
상가동 2차선 집 2500평

전원주택 (주택부지)
도로-경관 최고
임대용 3억 동산 4억
담양수북 2000평 1900평

공장
장성 3000평 하남공단 980평

침단지구 A급 상가
임대 45평 50평 기타

장성·담양권 들건구합

광주·전남권 토지 건물
- 매도 매수 교환 보유분석 -
부자유방탈권 다량 보유 (0천만원 ~ 000억원)
062)973-9177, 011-625-1362

호남랜드공인중개사

☎(대)373-3939, ☎(민)011-616-8698
(영주동 서광주우체국앞)

전속중개계약 취급업소입니다.

공장급 매매
소재지: 화순군 능주면 잠정리 7-19외 41필 농주농
공단지내
면적: 토지면적 3,973평 공장면적 1,482평
구조: 철골조 및 슬래브조
매매가: 매매가격 12억5,000만원

건물매매 (2층)
소재지: 남구 서동 65-72
대상초교사거리 25m대로변
면적: 대지 66평 건물 275평 (지하1,지상5층)
매매가: 보증금1억1,600만원 월180만원
매매가격 4억6,000만원

토지 매매
소재지: 남구 노대동 노대마을 앞 대로변 일반주
거거역, 실버타운 예정지, 전월 택지구
바로 옆
면적: 521평
매매가: 매매가격 평당 100만원

투자적합
소재지: 서구 농성동 중흥APT 40m×20m대로변
구조: 조립식 단층 46평, (3층 건축가능) 총면적78평
매매가: 평당 400만원
추천: 대로변 전면 40m도로점 광교초, 건원 세제발구역

다량 물건 & Homepage: www.honamland.co.kr
홈페이지 참고 & E-mail: kj8949@hanmail.net

중앙국토개발컨설팅

(☎) 011-647-3500
(광주지방별민 및 본)

상가, 점포
▶ 북구 우산동 우미프라자 1층 상
가 222평 매매가 47,000,
000원

별장용지 및 휴게소
▶ 안동군 신지면 명사리리 배수욕
간 인근 배밭가에 인접한 담 1,
090평 전량농지 자연경관 수려
한 평당 35,000원
▶ 안동군 신지면 신지대교 옆 배밭
가에 인접한 자연녹지지역 휴게
소 부지 3,600평, 전량농지 자연
경관 수려하며 투자 가치가 좋은
매매가 8억

전원주택, 별장용지
▶ 전남 나주 정림리, 자연녹지, 850
평, 평당 20만원, 조경가

싼땅매매
▶ 광주 남구 양촌동 대촌중앙초교
건내(평간제 옆) 개발제한, 자연
녹지, 840평, 평당 20만원, 조경가

중공용 임야
▶ 장성 북이면 원리리, 25,195평,
농림지역, 자연환경 보호구역,
차량출입용이, 개곡이 흐르고
전면이 저수지, 정남향, 평당
12,000원
▶ 광주 동구 소재동 13,093평, 자연
녹지, 차량출입용이, 전기공급,
지내 약수터 소재, 개발제한구
역내 편지사 있음, 평당 12,000원

모지용 임야
▶ 동성 이십리, 나릿재와 검문소
사이 우측 임야, 2500평, 평당
60,000원, 조경가

동림2지구공인중개사

☎(대)522-9422, ☎(민)643-3210
(동림2지구 앞 해남로 대로변)

동림2지구
대
병·의원
학원,상가

최고상권
최적조건
3면도로코너

2층~5층
70평, 135평

즉 입점확정
1층 광주은행

대지공인중개사

(☎)011-625-3965

구합니다
• 사회복지시설부지: 2만평
이상(가격은 시세대로)
• 급매물 부동산 구합니다.
(신속처리)

판다
• 금남로 공시지가 15억
• 매가가 8억 대지 140평

중흥동 35m 대로변
준주거지역
• 코너 대지 180평 매매가 평당
310만원
• 대지 280평 건물 300평 전면
22m 대로점 매가가 10억 5천
만원

신안동 상업지역 대지 102평
조립식건물 64평 현오리삼
매 2억 5천만원(총 1억, 보
2500만-월 150만 포함)

본촌동 4차선 대지점 900평
• 2층건물 있음, 생산녹지, 매
매가 평당 130만원

삼각동 31사당 정문앞 4차
선대지본
• 대지 66평 매가가 평당 280만원

도현동 생산녹지 표정도로점
• 907평 매평당 78만원

학동 대지 120평
• 여관건물 150평 포함 매평당
330만원