



농협, 수도권서 '전남쌀' 특관

농협전남지역본부(본부장 박용순)는 7~16일 수도권 롯데마트 10개점에서 '전남쌀 특별 판촉행사'를 실시한다. <사진> 개장 첫날인 7일 서울 노원구 중계동 롯데마트 중계점에서 '전남농협쌀 수도권 롯데마트 신규입점 약정식'을 가졌다.

전남농협은 역동적인 전남쌀 판촉활동 일환으로 수도권 롯데마트 중 매출규모 최상위권인 중계점을 비롯해 구리점·의정부점·도봉점·의왕점·서울역점·금천점·영등포점·서현점·강변점 등 롯데마트 10개점에서 10일간의 판촉활동을 벌이고 있다.

전남쌀은 2003~2005년 3년 연속 전국12대 우수브랜드에 최다 선정됐으며 특히 2004년 식미(밥맛)부문 평가에서 3개 브랜드가 1·2·3위를 석권한 바 있어 이번 판촉을 통해 전남쌀의 밥맛이 가장 우수한 쌀이라는 것을 다시 한번 입증시킬 기회를 갖게 될 것으로 기대된다. /이종태기자 jilee@kwangju.co.kr

韓銀, 2005 광주·전남 외국인 투자 실태 분석해 보니

관광·레저 3억6,000만불 직접투자

조선·자동차 부품 투자 늘어... 전년 대비 3배 증가

투자액 (주)일상 74% 편중... 외자유치 다변화 시급

관광·레저분야의 대규모 외자유치 영향으로 지난해 광주·전남지역에 대한 외국인 직접투자 규모가 3억6천만달러로 전년 대비 3배가량 증가한 것으로 나타났다. 반면 중국에 대한 투자둔화로 같은기간 광주·전남지역의 해외 직접투자 액수는 1억달러로 전년보다 줄어들었다.

9일 한국은행 광주전남본부에 따르면 2005년중 광주·전남지역 외국인 직접투자자는 전년(1억2천700만달러)의 2.9배에 달하는 3억6천300만달러를 기록했고 올 1·4분기에도 2천700만달러로 전년도 같은기간(1천400만달러)의 2배 수준으로 증가세를 지속했다.

외국인 직접투자가 급증한 것은 (주)일상의 여수 복합해안리조트 조성사업에 홍콩자본 2억7천만달러가 유입된데

다 건축폐기물처리업체인 인선ENT가 2천100만달러의 외자를 유치했기 때문이다.

특히 일상의 외자유치 규모는 지난해 광주·전남지역 외국인 직접투자액의 74.2%를 차지하는 등 관광·레저분야의 비율이 89.4%로 외자유치를 주도했다.

또한 선박블록조립과 선박용품, 자동차부품제조 등 운송업 분야의 외자유치 규모도 2천270만달러로 전년 대비 6.7배나 증가했다.

그러나 광주·전남지역의 해외 직접투자자는 1억200만달러로 전년의 1억2천200만달러보다 다소 줄었으며 올 1·4분기에도 610만달러로 전년도 같은기간(2천920만달러)에 비해 큰 폭의 감소세를 보였다.

이는 주 투자처인 중국의 임금상승 및

■ 외국인 직접투자 및 해외직접투자 현황

	2004	2005	2005. 1/4	2006. 1/4	누계
광주	외국인직접투자 127(0.9)[44]	363(3.1)[63]	14(0.4)[17]	27(1.2)[20]	5,127(4.3)[397]
전남	외국인직접투자 123(1.5)[56]	102(1.1)[81]	29(1.4)[18]	6(0.2)[12]	635(0.7)[498]
전국	외국인직접투자 12,788(3.075)	11,564(3.668)	3,128(856)	2,210(861)	117,688(34,794)
	해외직접투자 8,065(3.932)	9,144(4.539)	2,023(970)	3,420(1,186)	91,679(33,258)

1) 광주전남지역의 외국인직접투자는 1967년, 해외투자는 1968년부터이며 전국의 외국인직접투자는 1962년, 해외투자는 1968년부터임

2) [] 내는 전년대비 비중(%)

건축정책 등으로 대중국 투자가 크게 둔화됐기 때문이다.

해외 투자 업종별 분류는 저렴한 노동력을 활용하기 위한 중소기업의 제조업 투자가 전체의 64.3%로 가장 큰 비중을 차지했다.

하지만 외국인 직접투자의 90.1%, 해외 직접투자의 81.3%가 중국과 홍콩, 베트남 등 아시아에 집중되는 편중현상을 보였다.

또 외국인 직접투자가 꾸준히 증가하고 있지만 지역경제 규모에 비해 투자금액이 적은데다 소수 대규모 투자 비중이 높아 외자유치의 다변화가 시급한 것

로 지적됐다.

여기에 노사관계 안정과 국내기업의 신규투자 유치, 기업활동 관련 규제개혁과 홍보강화, 진행투자에 대한 사후지원 서비스 강화를 통해 지속적인 외자유치를 하는 한편 지역 기업들의 경우 해외 투자 실행전 대상국의 임금상승 등을 고려한 수익성 분석과 현지조사를 강화하는 노력이 절실하다는 지적이다.

한은 관계자는 "기업간 기술정보 교류 활성화 등을 통해 기업이 해외투자보다는 국내투자를 선택하도록 유도하는 것이 보다 근본적인 방안이다"고 말했다.

/장필수기자 bungy@kwangju.co.kr

보해양조 영화사랑

이벤트 참가하세요

지역민 대상 신청 접수

보해양조(대표이사 김근우)가 광주·전남지역민들을 대상으로 오는 14일 오후 1시까지 '보해 영화사랑 이벤트' 참가 신청접수를 받는다.

보해는 이번 이벤트를 통해 300명을 선정, 각 2매씩 600매의 영화티켓을 배포할 계획이다. 또 보해는 각 지점 영업사원들의 판촉 행사를 통해 500매를 배포, 온라인과 오프라인을 통해 총 1천100명을 이벤트에 초대한다.

신청자는 한·일간 역사를 둘러싼 음모와 숨겨진 진실을 소재로 다룬 영화 '한반도', 안성기·조재현·차인표 등 화려한 캐스팅으로 개봉 전부터 많은 사람들의 관심을 사로잡은 영화이기도 하다.

온라인 이벤트에는 광주·전남지역민이면 누구나 참여할 수 있으며, 참가를 희망하는 사람은 보해 홈페이지(www.bohae.co.kr)의 쿼즈에 응모하면 된다. 온라인 당첨자는 오는 14일 오후 2시 보해 홈페이지를 통해 게재한다. /이종태기자 jilee@

수술없이 전립선질환 '한약'으로 근본 치료!

전립선질환은 남성에게 흔하는 질환으로 원인이 불분명하며, 전립선염, 전립선비대, 전립선암으로 나뉘며, 전립선염은 전립선의 염증이 있는 상태로, 전립선비대는 전립선의 크기가 커져서 발생하는 질환으로, 전립선암은 전립선의 세포가 비정상적으로 증식하여 발생하는 질환이다. 전립선질환은 초기에는 별다른 증상이 없으나, 진행되면 배뇨 곤란, 배뇨 통증, 배뇨 빈도 증가, 배뇨 시 통증, 배뇨 후 잔뇨감, 배뇨 후 방뇨, 배뇨 후 혈뇨, 배뇨 후 통증, 배뇨 후 피로, 배뇨 후 불안, 배뇨 후 걱정, 배뇨 후 우울, 배뇨 후 자괴감, 배뇨 후 절망, 배뇨 후 자살, 배뇨 후 죽음 등 다양한 증상을 유발할 수 있다. - 본원 그늘 아래에서 편안하게 한약 치료를 받으세요.

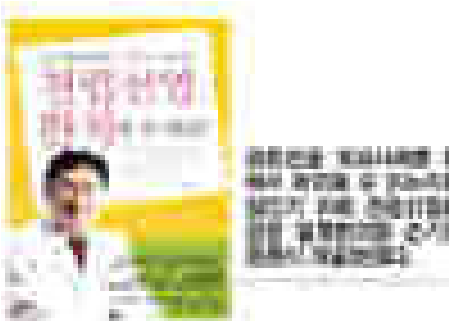


한성전립선염 환자 200여명 치료하여 탁월한 효과 검증

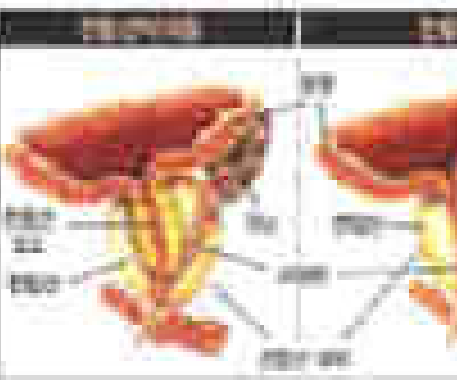
전립선비대로 인한 배뇨장애, 치료 후 소변 '시원'

국립대학대에 실험 의뢰한 결과 전립선염에 치료효과 입증

한성전립선염 환자는 전립선염으로 인한 배뇨 곤란, 배뇨 통증, 배뇨 빈도 증가, 배뇨 시 통증, 배뇨 후 잔뇨감, 배뇨 후 방뇨, 배뇨 후 혈뇨, 배뇨 후 통증, 배뇨 후 불안, 배뇨 후 걱정, 배뇨 후 우울, 배뇨 후 자괴감, 배뇨 후 절망, 배뇨 후 자살, 배뇨 후 죽음 등 다양한 증상을 유발할 수 있다. - 본원 그늘 아래에서 편안하게 한약 치료를 받으세요.



한성전립선염 환자는 전립선염으로 인한 배뇨 곤란, 배뇨 통증, 배뇨 빈도 증가, 배뇨 시 통증, 배뇨 후 잔뇨감, 배뇨 후 방뇨, 배뇨 후 혈뇨, 배뇨 후 통증, 배뇨 후 불안, 배뇨 후 걱정, 배뇨 후 우울, 배뇨 후 자괴감, 배뇨 후 절망, 배뇨 후 자살, 배뇨 후 죽음 등 다양한 증상을 유발할 수 있다. - 본원 그늘 아래에서 편안하게 한약 치료를 받으세요.



한성전립선염 환자는 전립선염으로 인한 배뇨 곤란, 배뇨 통증, 배뇨 빈도 증가, 배뇨 시 통증, 배뇨 후 잔뇨감, 배뇨 후 방뇨, 배뇨 후 혈뇨, 배뇨 후 통증, 배뇨 후 불안, 배뇨 후 걱정, 배뇨 후 우울, 배뇨 후 자괴감, 배뇨 후 절망, 배뇨 후 자살, 배뇨 후 죽음 등 다양한 증상을 유발할 수 있다. - 본원 그늘 아래에서 편안하게 한약 치료를 받으세요.



光銀 신입사원 '이웃사랑' 광주은행 신입사원 50여명은 지난 8일 천혜경로원과 소화정신요양원, 무등음악원을 방문, 청소와 세탁은 물론 대화의 시간을 갖는 봉사활동을 펼쳤다. <광주은행 제공>

광주·전남 한·육우 30만5,000두 사육

지년대보다 11.5% 증가·돼지 사육 88만6,000두

광주·전남지역의 한·육우 사육두 수가 점차 늘어나고 있다. 국립농산물품질관리원 전남지원(지원장 신동하)이 광주·전남지역 가축통계를 조사한 결과 2·4분기 광주·전남지역 한·육우 사육두수가 송

아지 생산두수 증가로 전분기보다 6.7%, 전년 동기보다 11.5% 증가한 30만5천두로 나타났다. 호남 사육두수는 1·4분기 7.9두에서 2·4분기 8.5두로 증가한 반면 산지 가격(600kg 암소)은 564만1천원에

서 521만7천원으로 떨어졌다. 젖소 사육두수는 축산업등록제, 원유생산 쿼터제 등으로 전분기 대비 2.1%, 전년 동기 대비 3.9% 각각 감소한 3만6천두로 집계됐다. 돼지는 산지 가격의 꾸준한 강세로 전분기 대비 2.2%, 전년 동기 대비 4.2% 증가한 88만6천두로 조사됐다. 또 산란계의 경우 냉동닭고기 비축 물량이 증가, 전년 동기 대비 9.4% 감소한 1천741만4천두로 나타났다. /이종태기자 jilee@kwangju.co.kr

공공기관 종합 쇼핑몰 '나라장터' 개장

고객이 원하는 물품을 원-클릭(One-click)으로 구매할 수 있는 공공기관 최대의 종합쇼핑몰이 지난 1일 개장했다. 조달청은 고객서비스 품질을 높이고, 중소기업 제품 판로개척 지원 등 공공조달 기능을 강화하기

위해 '공공기관 최대의 종합쇼핑몰'을 나라장터에 구축했다. 그동안에는 나라장터(http://www.g2b.go.kr)에 들어간 후 계약상품물을 클릭해야 하는 번거로움이 있었으나, 종합쇼핑몰이 별도의 도메인(http://shopping.g2b.go.kr)으로

직접 진입할 수 있다. 종합쇼핑몰은 현재 4만여개의 물품을 확보하고 있으며, 올 연말까지 10만개, 내년까지 15만개의 물품으로 확대된다. 이에 따라 공공기관은 품질 좋고 다양한 물품을 쉽고 편리하게 구매할 수 있게 됐다. 또 기술은 우수하나 홍보 및 마케팅에 취약한 우수 중소기업과 신진 지방기업이 판로개척의 시점으로 활용폭이 넓어질 전망이다. /이종태기자 jilee@kwangju.co.kr

기아차 '가족문화 체험'

자녀초청 '아빠일터'·공장 등 견학

기아차 광주공장(공장장 조남일)이 '아빠와 함께 하는 기아가족 문화체험'을 실시하고 있다. 광주공장은 자녀가 있는 직원들이 가장으로서 역할을 다하고, 자녀교육에 있어서도 관심을 기울이는 가사 공동체 의식을 키울 수 있도록 지원하기 위해 이번 문화체험 행사를 마련했다. 광주공장 관계자는 "이와 함께 매년 어린이 날 행사, 가정의 달 맞이 편지쓰기 행사 등 가족이 함께 할 수 있는 행사를 개최하고 있으며 앞으로 더욱 다양한 프로그램을 마련할 계획"이라고 말했다. /이종태기자 jilee@kwangju.co.kr



하루 일정으로 진행되는 이번 문화체험은 ▲광주공장 현황 소개 ▲아빠일터 견학 ▲서울 용산 국립중앙박물관의 우리문화 역사관, 아시아관, 어린이 박물관 등의 견학으로 진행됐다. 광주공장 관계자는 "이와 함께 매년 어린이 날 행사, 가정의 달 맞이 편지쓰기 행사 등 가족이 함께 할 수 있는 행사를 개최하고 있으며 앞으로 더욱 다양한 프로그램을 마련할 계획"이라고 말했다. /이종태기자 jilee@kwangju.co.kr