

[여수·순천·광양]

순천 마륵마을 주민들 집단이주 요구

“광양~전주 고속도로 건설엔 마을 고립”

순천시 서면 구상리 마륵마을 주민들이 광양~전주간 고속도로(16공구)가 건설될 경우 주거가 불가하다며 집단이주를 요구하고 나섰다.

마륵마을 주민 40여명은 26일 오전 고속도로 분기점 예정지에서 집회를 갖고 마을 인근에 고속도로가 신설되면 주민들이 이용하는 지방도가 폐쇄되고 마을이 고립될 수 밖에 없다며 집단이주 대책을 한국도로공사에 촉구했다.

마을 이주대책위원회 위원장 이효준(36)씨는 “현 남해고속도로와 신설 광양~전주 고속도로로 인해 마을경관이

사방으로 가로막힌다”며 “고속도로 신설로 소음·분진·진동 피해는 물론 최악의 거주환경이 우려된다”고 밝히며 교통 환경영향평가를 다시 실시할 것을 요구했다.

이에 대해 한국도로공사측은 “마을 집단이주는 ‘공익사업을 위한 토지 등의 취득 및 보상에 관한 법률’ 제78조항 규정에 의거해 곤란하다”며 “환경영향 평가는 국민고충처리위원회 권고안대로 주민과 합동으로 재실시하겠다”고 밝혔다.

/순천=김진수기자 jsk2229@



순천시 서면 구상리 마륵마을 주민 40여명은 26일 집단이주를 요구하는 시위를 벌였다. /순천=김진수기자 jsk2229@

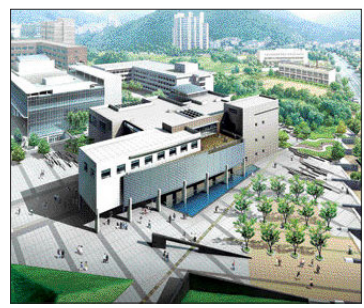
순천대 박물관 61억 들여 세운다

어제 기공 2008년 준공

순천대학교 박물관이 교내 정문 옆 신축부지에 건립된다.

26일 기공식을 가진 순천대 박물관은 61억원의 예산이 투입돼 지하 1층, 지상 3층 규모로 오는 2008년 9월 준공될 예정이다.

지상 1층에는 수장고(2실)와 보존처리실, 멀티미디어실, 유물화장장 등이 들어서며 2층은 112석 규모의 시청각실, 전시실(5실)로 꾸며지며



3층에는 유물정리실, 도서자료실, 학예연구실, 회의실 등이 마련된다.

/순천=김진수기자 jsk2229@

슬래그 이용 친환경 인공어초 개발

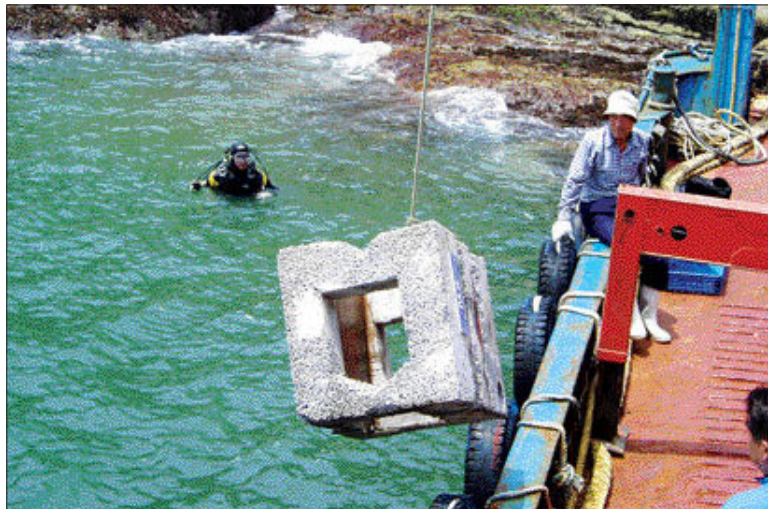
여수 바다비료연구소 특허

여수 지역의 한 민간 연구소가 제강 과정에서 생기는 폐기물을 이용, 인공어초를 비롯한 친환경적 수산자원개발에 성공해 관심을 모으고 있다.

여수바다비료연구소(소장 이행우)는 26일 “중소기업청의 지원을 받아 1년간 연구·개발한 끝에 포스코 광양제철소에서 철강을 생산하는 과정에서 발생하는 슬래그를 활용, 인공어초로 사용할 수 있는 친환경적인 콘크리트 구조물을 개발, 특허를 출원했다”고 밝혔다.

연구소 측은 제강 슬래그의 경우 수산식물의 광합성 작용을 촉진할 수 있는 ‘T-Fe’ 성분을 32.1% 함유해 기존 인공어초에 사용된 일반 해석골재보다 5배가 많으며, 이 슬래그로 만든 인공어초에 해조류가 서식할 수 있는 가능성도 기존 인공어초의 450배가 넘는다고 설명했다.

이행우 소장은 “새 인공어초의 주원료로 사용되는 슬래그는 원래 폐기물인 만큼 경제성이 탁월하다는 점, 그리고 시멘트를 사용하지 않기 때문에 이산화탄소가 발생하지 않는다는 점 등이 특징”이라며 “해양생물에 악영향을 미치지 않아 친환경 어족자원



여수 바다비료연구소가 철강 폐기물인 슬래그를 활용해 개발한 인공어초가 바다에 투하되고 있다. /여수=강성훈기자 kangsw@

광합성 촉진 성분 함유 어족자원 개발 큰 도움

이산화탄소 발생 안해 환경파괴 방지 기대도

개발에 큰 도움이 될 것으로 기대한다”고 말했다.

또 슬래그로 만든 콘크리트 구조물로 자갈을 대신할 수 있어 석산이나 채석장 개발로 인한 환경파괴를 획기적으로 줄일 수 있을 것으로 기대되고 있다.

슬래그(slag)란 철강 제조과정에서 철의 원료인 철광석에서 철을 분리하

고 남은 암석성분. 광양제철소에서는 연간 2천600만톤의 철강을 생산하는 과정에서 약 1천200만톤의 슬래그가 생겨나고 있다.

슬래그는 그동안 토지를 매립하거나 도로 공사에만 일부 사용되어 왔을 뿐 막대한 물량을 처리하는데 적지 않은 비용이 소요된다.

/강성훈기자 kangsw@kwangju.co.kr

여수 10개 학교 취약지 CCTV 설치

여수지역 학교 주변 취약지점에 CCTV가 설치됐다.

여수경찰서 마음놓고 학교가기 추진협의회(위원장 채귀석)는 최근 학교 주변 취약지점에 CCTV 설치 사업을 의결해 여수시로부터 1억 7천만원의 예산을 지원받아 관내 10개 학교에 모두 36대의

CCTV를 설치했다.

CCTV는 교내 매점, 후문, 옥상 등 교내·외 지도가 미처 못하는 취약지점을 중심으로 설치했다. 이번 사업으로 학생들간 폭력, 갈퀴 등 학교 주변 비행행위를 억제할 뿐만 아니라, 학생들을 대상으로 한 범죄로부터 보호까지 기대된다.

추진협의회는 설치된 학교의 여론 등을 수렴해 예방효과를 분석하고 이를 토대로 향후 미설치 학교까지 설치를 확대해 나갈 계획이다.

여수경찰서 관계자는 “학교내에서 발생하는 폭력의 경우 발견하기가 쉽지 않고 또한 지속적으로 장기화한다는 점에서 문제가 되고 있는데, 이번 사업이 사전 예방효과를 가져 줄 수 있을 것으로 기대된다”고 말했다.

/여수=강성훈기자 kangsw@

/지역 단신/

여수 청소년 환경·문화 강좌 마련

여름방학을 맞아 여수지역 청소년들을 위한 다양한 문화강좌가 마련된다.

여수시립도서관은 오는 8월2일과 9일, 17일 오전 10시 시립도서관과 현암도서관에서 여름방학 청소년 문화 특강강연회를 갖는다.

2일에는 현암도서관에서 최병수 환경과 인공문제 전문가를 초청해 ‘환경이야기’를 주제로 열리며 9일에는 박상봉 작가의 ‘나쁜 책은 없다’의 주제를 가지고 강좌를 개최하게 된다.

또한 17일에는 시립도서관에서 남도영상위원회 정진욱씨의 ‘영화 속 인물 이야기’를 통해 다양한 문화 체험 기회를 마련할 계획이다.

이와 함께 현암도서관에서는 다음달 7일부터 11일까지 5일간 ‘문화와 애니메이션 강좌’도 함께 열릴 예정이다.

/여수=박양규기자 ykpark@

광양시 시외버스노선 신설 잇따라

광양시와 전국 주요도시를 연결하는 시외버스 노선 신설이 이어지고 있다.

지난 3월 광양~대전 간 시외버스 노선이 개통된데 이어 최근에는 서울 남부터미널과 광양을 직통으로 연결하는 노선이 신설돼 대전은 1일 2회, 서울 남부터미널은 1일 1회 운행하고 있다.

현재 광양발 시외버스 노선은 신설노선을 포함하여 서울권이 12회, 충청·경기관 8회, 경남·북권 44회, 목포와 광주 등 전남북권이 27회로 모두 1일 13개 노선에 91회 운행되고 있다.

광양시는 앞으로 전국 모든 도청소재지와 버스 노선을 개통하기 위해 관련업체와 계속 협의해 버스노선의 전국망 구축을 확대해 나갈 계획이다.

/광양=김춘희기자 chkim@

Table with 3 columns: 동부권, 서부권, 중부권·전북. Lists bus routes and frequencies.

Advertisement for Jeju Island Seafood Festival. Features images of seafood and text: '제주도 자리돔 축제', '회(2만5천), 물회, 회무침', '제주도의 명물 이제 광주에서도 맛 보실수 있습니다.'

Advertisement for Taeyang Construction. Features text: '지붕·옥상슬라브 우레탄폼 방수전문!', '지붕 방수도 되고 단열도 되는 최첨단 신소재', '태양주택개발 | TEL(062) 262-0606'.

Real estate advertisement: '대인동상일부동산', '좋은 자리에 상가 건물들 싸게 사들', '상가 전문소매업체인 저희 부동산으로 오십시오.'

Real estate advertisement: '비전공인중개사', '상가부지', '최상급부지 3,000평 x 280평', '상가부지 30M 도로(공사) 전 450평 x 150평'.

Real estate advertisement: '인애공인중개사', '헛집임대', '고급주택이실분형', '1층 2층 130평 탁자 42석'.

Real estate advertisement: '동부부동산건설(주)', '일발마을 -', '영암 산호 석산부지 125만평', '영암 신축 농공단지 공장 2,300평'.

Real estate advertisement: '하이랜드 건설', '구해드립니다', '병원, 학원, 공장, 아파트, 교회, 골프연습장', '필요하신다면', '비밀무용 부동산 및 임대물건을 팔아드립니다.'

Real estate advertisement: '전원공인중개사', '토지매도', '광양시 산서면 수혜리 관리지역 도로변 40평 원 지대', '광양시 산서면 수혜리 관리지역 도로변 40평 원 지대'.