

[바둑]

“장고는 싫다” ‘속기 바람’ 분다

〈長考〉

인터넷·방송매체 영향 기성전 등 ‘속기전’ 가세
장고 바둑, 흥미·박진감 떨어져 ‘전설 속으로’

‘지루한 승부는 싫다.’
‘장고(長考)’로 대변되는 주류 바둑계에 대
국시간을 단축하는 ‘속기바람’이 불고 있다.
국내 기성 가운데 과격적인 ‘스피드 대국’
을 도입한 대회는 지난달 25일 막을 올린 제
18회 현대자동차배 기성전. 주최측은 예선,
본선, 도전기 등 모든 대국을 각자 1시간에 1
분 초읽기 1회로 변경하는 등 준 속기(速棋)
방식을 채택했다.
올해 신설된 제3의 여류기성전인 ‘삼삼 바람
부안 여류기성전’도 준속기전으로 치러졌다.
제한 시간은 1인당 1시간(초읽기 1분 1회)이
었다.
제한시간 3시간을 유지해온 삼성화재배도

지난해부터 각자 제한 시간을 2시간으로 줄
이는 단축을 단행한 바 있다.
50년 역사를 갖고 있는 국수전도 올해부터
대국 시간을 4시간에서 3시간으로 1시간 축
소하는 등 속기바둑에 가세하고 있다.
이 같은 추세는 장시간 대국이 이어지면서
흥미가 반감되는 데다 승부마저 박진감이 떨
어지는 현실적인 문제를 타개하기 위한 것이
다.
또 인터넷 바둑이 보급되는 등 바둑이 스피

드화하고 있는 추세도 영향을 미쳤다. 인터넷
에서는 초속기 바둑인 ‘10초 바둑’이 대세다.
10초 바둑이란 제한시간 없이 곧바로 10초 초
읽기 3회로 대국하는 것을 말한다.
스피드 바둑에 적응하기 위해 일부 프로들
은 평소 10초 바둑으로 훈련하기도 한다. 지
난해 한국리그 주장전에서 9연승의 대기록을
세운 박영훈 9단은 ‘10초 바둑을 통해 감각을
키웠다’고 밝혔다. 2006한국바둑리그에서 활
약하고 있는 이재용 4단도 인터넷을 주 무대

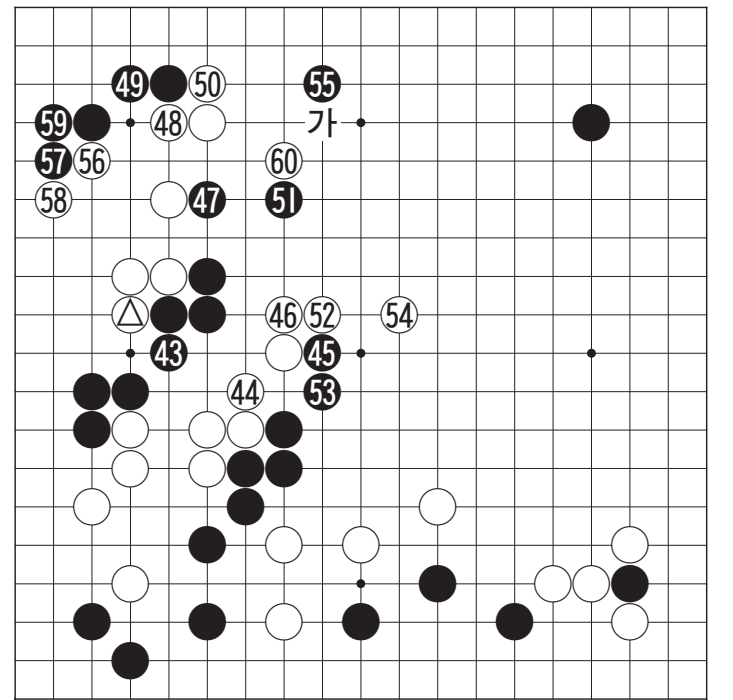
로 활약했던 스타였다.
올 초 삼성화재배를 들어올린 중국의 웨이
허 9단도 속기를 기반으로 성장, ‘속기천재’라
는 닉네임을 갖고 있다.
속기바둑은 방송매체의 영향이 컸다. 지난
1980년 시작된 KBS 바둑왕전이 TV속기를
맨처음 도입했다. 제한시간 10분에 50초 초읽
기 3회가 주어지는 바둑TV의 한국리그가 대
표작이다.
일본의 명인인 일본의 수사야 9단이 신진
최강자 기타리 미노루와 두었던 은퇴기(1937
년)가 제한시간 40시간으로 무려 6개월이나
걸렸다는 신화(神話)는 이제 ‘전설의 고향’에
서나 들을 수 있는 얘기가 되고 있다.
/윤영기기자 penfoot@kwangju.co.kr

제15회
光日盃
광주 전남 직영바둑대회

‘허 5단 대반격’
제4보(43~60)

白 허우석 5단
〈광주광역시청A〉

黑 이강민 5단
〈PCA생명〉



백 ㉠가 좌편 백
대마의 사활에 승승
을 띄워준 적시의
잡이었다.
이강민 5단은 백
로 붙여 계속 백의
양곤마를 묶고 늘어
졌는데 기세를 높렸
는지 허우석 5단은
46으로 끝까지 들고
만다.
대마의 접전에서
는 한수 한수가 사
활과도 직결될뿐만
아니라 전국의 주도권 잡기에도 지
대한 영향을 미칠 수 있다. 그런 점
에서 분다면 백 46은 늘어진 수로
흑에게 잡을 한방 얻어맞을 수였다.
이 수로는 ‘참고도’
의 백 1로 뛰고 5가
지 두어야 했다.
그러면 백 1 때문
에 흑의 움직임이
상당한 제한을 받고
있음을 알 수 있다.
그런가 하면 흑
55도 의욕이 지나친
수로 이 수로는 ‘가’
에 틈나게 두는
것이 좋았다.
허우석 5단은 55
를 보더니 백 56.
58로 연타를 날리고 나서 60으로
붙여 대반격에 나선다.
과연 무승 수가 있는 것일까.
〈요규철 9단·본보 바둑해설위원〉

뛰! 나보고 예선에 나가라고?



루이 9단, 中 협회 예선 요구에 정관장배 불참

세계 여류바둑 1인자 루이나이웨이 9단이 수
년째 중국 대표로 출전해온 제5회 정관장배 세
계 여자바둑최강전에 불참키로해 배경에 관심
이 쏠리고 있다.
루이 9단은 “정관장배 중국예선에 8월 말이
어서 겹치진 않지만 9월 초 열린 삼성화재배 본
선에 전력하기 위해 베이징에서 열리는 정관장
배 대표 선발전에 불참키로 했다”고 밝혔다.
중국 출신인 루이나이웨이 9단은 지난 1999

년 3월부터 한국기원 객원기사로 국내활동을
시작한 이래 국가대표전 국적별 출전 규정에 따
라 그동안 중국선수로 출전해왔다.
중국 바둑협회 측은 이와 관련, 전년도 정관
장배 4승 이상, 또는 최중국 승자만 예선을 면제
해 준다는 새로운 규정을 적용, 루이 9단에게 선
발전 출전을 통보한 것으로 알려졌다.
그러나 루이 9단의 대회 불참선언은 세계 1인
자로서 입지를 굳히고 있는 기사에게 선발전이
출전할 것을 요구하는 중국 바둑협회의 처우에
대한 서운함이 작용했다는 게 지배적이다.
루이 나이웨이 9단은 “솔직히 서운한 점도 있
지만, 대표로 뽑혔다고 먼 곳까지 가서 짧은
후배들과 부대끼는 게 내키지 않았다”고 언급,
이같은 관측을 뒷받침했다.
여기에서 루이 나이웨이 9단은 지난해에도
주장(5번)이 아닌 3번 주장으로 기용되는 등 본
인으로서의 이해하기 어려운 처우를 받기도 한
것으로 알려졌다.
/윤영기기자 penfoot@



이세돌 9단 “한수 보여주마”
이세돌 9단이 지난 달 30일 일본기원에서 열린 제3회
도요타텐소배 4강전에서 일본의 하네나오미 9단과 대
국하고 있다. 전기대회 우승자인 이 9단이 161수 만에 흑 불계승을 거뒀다.

삼성화재배 세계바둑 6일 스타트

세계 바둑 최고수를 가리기 위한 제11회 삼성
화재배 세계 바둑 오픈이 오는 6일 32강전을 시
작으로 막을 올린다.
대전 유성 삼성화재 연수원에서 열리는 이번
대회에는 한국 17명, 중국 11명, 일본 4명 등 모

두 32명의 기사들이 출전, 패권에 도전한다.
특히 여성부 신수로 본선 출전권을 따낸 ‘철
녀’ 루이나이웨이 9단과 중국의 판웨이징 9단의
활약여부도 관심을 모은다.
와일드카드로 본선행 티켓을 거머쥔 노장 서
봉수 9단은 벌써부터 바둑 올드팬들의 관심을
불러일키고 있다.
/윤영기기자 penfoot@

영화안내
영화보다 더 재미있는 영화관 www.megabox.co.kr
구. 원천역국사거리 ☞예매 544-0800
1관 12시(12시)
2관 1시(1시)
3관 2시(2시)
4관 3시(3시)
5관 4시(4시)
6관 5시(5시)
7관 6시(6시)
8관 7시(7시)
9관 8시(8시)
10관 9시(9시)

영화보다 더 재미있는 영화관 www.megabox.co.kr
구. 원천역국사거리 ☞예매 544-0800
1관 12시(12시)
2관 1시(1시)
3관 2시(2시)
4관 3시(3시)
5관 4시(4시)
6관 5시(5시)
7관 6시(6시)
8관 7시(7시)
9관 8시(8시)
10관 9시(9시)

엔터시네마
충장로 57가 ☞ 228-2700
1관 원탁의 천사(154)
2관 예의없는것들(154)
3관 입본침몰(154)
4관 신대림(154)
5관 괴물(124)
6관 마이애미(154)
7관 아이스캐키(154)

마침내 그들이 왔다!
일본침몰
1관 원탁의 천사(154)
2관 예의없는것들(154)
3관 입본침몰(154)
4관 신대림(154)
5관 괴물(124)
6관 마이애미(154)
7관 아이스캐키(154)

콜롬버스 시네마
하남점(우익로100번) 상무점(상무로100번)
1관 아이스캐키(154)
2관 각설할(154)
3관 예의없는것들(154)
4관 해변의 여인(154)
5관 리이크 하우스(154)
6관 천하장사 마돈나(154)
7관 괴물(124)
8관 몬스터 하우스(154)
9관 원탁의 천사(154)
10관 입본침몰(124)

이제 고민하던
마이애미가
원탁의천사
3월 24일 개봉

건물매도
모든업종
최고요지
위치
광주시 동구 대인동
39-1(동부서부)
대지
136평 건평 590평
(지하층,지상5층)
매도가
협의결정
연락처
010-4610-3763

대인동삼일부동산
모텔 목욕탕 및
각종 상가건물
을 빨리 팔고 싶으시거나
대를 내놓고 싶으시면 저희
부동산으로 오십시오
저희 부동산은 오래도록
광주시내권 및 시외소문
으로 모텔·목욕탕 및 각종
상가건물 사실편과 얻으
실 분 손님을 많이 확보하
고 있습니다.
사장님께서 소유하고
계신 건물을 팔거나 임대
를 내놓고 싶으시면 저희
부동산에서 빠르고 정확
하게 일해 드리겠습니다.
다만, 사장님께서 저희 부
동산에 내놓으신 소중한
건물은 철저하게 비밀보
장하여 조용히 팔아드리
겠습니다.

일가공인중개사
상가부지 및 상가부지
충장로 57가 ☞ 228-2700
1관 원탁의 천사(154)
2관 예의없는것들(154)
3관 입본침몰(154)
4관 신대림(154)
5관 괴물(124)
6관 마이애미(154)
7관 아이스캐키(154)

LCE타워(주)
첨단지구 LCE타워
첨단 최고의 요지
최적의 조건으로
임대합니다.
*입업 유동인구 1만명 이상
*유명메이커 유진
(급)종합화원 임대
3층 265평 A급
시설 완비
전화 상담 오망
[각층분할가능]
병·의원 임대
3층 88평, 212평 인과, 피
부과, 신경과, 성형외과
학원 및 사무실 임대
4층 88평, 140평 각종
학원, 사무실등
스카이 라운지
5층 222평 스카이라운지,
웨일레스클럽

21세기부동산컨설팅(주)
경매 투자자 투자상담 환영!!
법원경매·공매에 투자하여
부동산 절반값에 산다!!
*경매·취득시 임차난 수익이
가 되는 물건 상담환영!!
1. 월당 1000원 임대 500평 5층
건물 대지 181평 준공 11년 건물
감정가 25억/최저가 12억
2. 화정동 태이빌딩 현재 장례미시
점으로 운영중임 7층 건물 대지 300
평 감정가 36억/최저가 15억
대물로 받은 아파트 5채 임대
1. 금동호남(호남) 2층 450평 감
정가 18억 매매가 6억
2. 신안동 5층 건물 감정가 27억
매매가 16억(부동산 교환도
가능)
AAA급 깨끗한 건물 임대
1. 광안(광안) 주유소 옆 건물(총
대지 700평 임대용 건물) 사무
실용(2층) 2층 200평 임대
실용(2층) 임대용(2층) 임대
3층 200평 임대용(2층) 임대
2. 동성동 삼성화재소 건너편 리모
텔링 원로동 4층 건물 대지 150
평 감정가 18억 임대매가 12
억 임대 잘나가는 건물임
임대료 150% 공시지가 150%
이하들건 임대매
1. 금동호남(호남) 2층 450평 감
정가 18억 매매가 6억
2. 신안동 5층 건물 감정가 27억
매매가 16억(부동산 교환도
가능)
성업중인 골프연습장 임대
1. 서구 중앙동 자연녹지 7,400평
인도화골프연습장, 최신시설
완비, 현재 성업중인 매매가
60억/ 주변지역 개발가능성이
높은지역
2. 화동 6,500평 성업중인 골프연
습장 주인사정상 급매 매매가
55억
현금투자 최우선 임대매
1. 동림동→신기리 방면 생산녹지
1,050평 매매가 평당 40만원 공
장·창고·아파트 기타 근린시설
신속부지 적합
2. 광산구 교령동, 진곡동, 하남 제2
신단 수용예정지 1,300평 평당
15만원
2005년도 광주지역 예식장 선호도!!(극장식 웨딩홀)
만족도!!(음식이 맛있기로 소문난) 1위업체 선정기념!!
예식비 대폭인하!!
이전 극장식 웨딩홀에서 결혼하자!!
*결혼, 회갑연, 칠순연, 돌잔치,
등친회모임, 각종 행사를
호텔부페식으로...
에 약 675-8500
접수중 (광주대학교 입구)
www.ccgwangju.co.kr

현대공인중개사
급매물 상담 후 10일내 책임 중개
[건물]
*별墅건물이나 방원으로 임대 가능 건물 현금 5억
*인대 소득이 높은 상가 건물
[토지]
*전원주택부지·광주시내내 정성, 담양, 화순
*광산구 관리지역·삼도, 분량
*평동공단 2차단지 부근 토지
*투자 가치가 확실한 토지
*하남 2지구 택지
준주거용지 170평 9억5천만원, 170평 9억, 최고의 상권
*학원, 정비공장, 식당, 창고부지
일곡동, 자연녹지, 424평, 25m도로에 접, 평당200만원
*마북동 김대중컨벤션앞
생산녹지 908평, 평당180만원
*매월동 유동단지 택지
농산물 공급장약 261평, 평당600만원
*카센터, 식당부지
광산구 소촌동, 영광간: 35m도로변, 140평, 평당280평
*모텔: 창간, 대지 198평 건평600평 객실30개 대실0.9 피도가 25억
*물류창고부지
자연녹지, 비아 인터체인지 인근, 2400평 평당75만원(분할도가능)
*창고 공장부지
210평, 평당 110만원 벽진동 주거지역
*공장 창고부지(투자도가능)
관리지역, 광산구 양산동 1600평 대형차량 진입가 평당14만원
*원동부지: 금호동, 대지 237평, 평당 135만원
*광동 간 도로변 상가부지: 61평 평당 750만원