

# 신산 VS 센돌, 한국 최고수 가리자

<이창호 9단> <이세돌 9단>

이창호 9단과 이세돌 9단의 싸움이 '접입가경'이다. 굳이 의미를 부여하자면 이창호와 이세돌의 '라이벌열전'이다. 이창호와 이세돌은 한국 바둑 랭킹 1, 2위를 독점하고 있는 양강이다. 이들은 울퉁한 4차례나 칼끝을 겨뤘지만 2승씩을 나누어 가지면서 승부를 가리지 못했다. 이창호와 이세돌이 오는 16일 제25기 KBS바둑왕전에서 다시 조우한다.

이세돌 9단이 KBS신산 스튜디오에서 열린 제25기 KBS바둑왕전 패자조 준결승전에서 유창혁 9단에게 242수 만에 백 불계승을 거두며 패자조 결승에 진출한 것이다.

이에 따라 이세돌 9단은 패자조 결승전에서 이창호 9단과 최종 결승 3번기 진출을 놓고 일말을 겨루게 됐다.

이창호 9단 VS 이세돌 9단의 승자는 이미 결승 3번기 진출을 확정 한 최철한 9단과 최종 결승3번기를

### 국내랭킹 1·2위...올 4차례 격돌 2승2패 호각

### 16일 KBS 바둑왕전 패자결승서 '한판 승부'

맞는다. 공교롭게도 이세돌 9단은 이 대회 승자조 준결승전에서 이창호 9단에게 패해 패자조로 밀려나 뒤 다시 한번 외나무 다리에서 이창호 9단과 '리턴매치'를 벌인다.

양강 대결의 모양새로만 따지자 양강 대결의 모양새로만 따지자 이창호 9단은 지난 달 도요타텐소배 4강, 춘란배 8강, 삼성화재배 8강 진출 등으로 포인트를 보태며 총점 2만1천297점으로 1위에 장기 체류하고 있다.

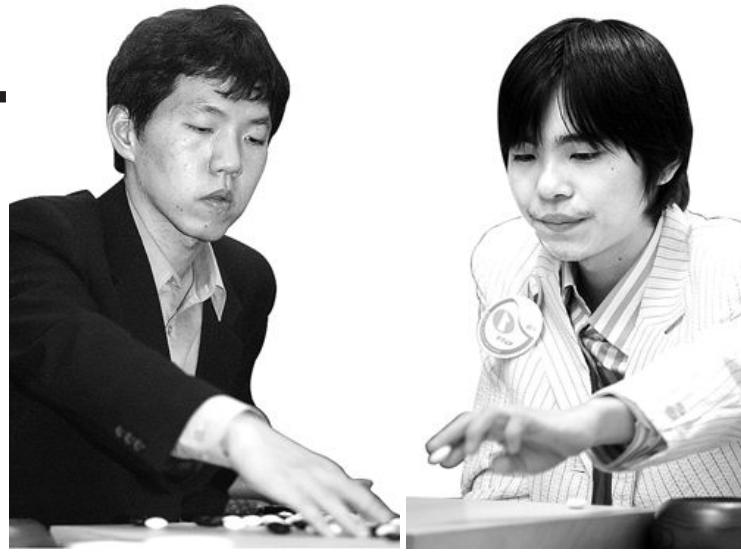
이창호를 추격하는 이세돌 9단은 지난 달 도요타텐소배 결승진출과

GS칼텍스배 도전권 획득 등 8승2패의 호성적으로 1만9천842점을 확보, 이창호 9단과의 격차를 좁혀가고 있다.

올해 두 기사간 대결의 결과도 흥미를 끈다. 국수전, KBS바둑왕전(이창호 국내대회), 도요타 텐소배, 후지쯔배(세계대회) 등 4차례 대결을 벌였다.

이 가운데 국내 대회에서는 이창호 9단이 2차례 승리했고, 이세돌 9단은 '해외기전의 사나이'라는 명성을 얻었다. 세계대회에서 2승을 챙겼다.

두 기사간 승부에 맞춘 인연은 남다르다. '신안 촌놈' 이세돌이 바둑팬들의 뇌리에 깊이 각인된 것은



<이창호 9단>

<이세돌 9단>

'세계최강'이었던 이창호와 승부때부터.

지난 2000년 경이적인 32연승을 달리던 '불패소년' 이세돌은 여세를 몰아 이듬해 제5회 LG배 결승전에서 이창호를 상대로 초반 내리 2판을 따내면서 바둑계를 깜짝 놀라게 했다.

이창호 9단의 뒤집기로 승부가 끝났지만 이세돌은 이 대국을 계기로 이창호를 이을 차세대 카드로 자리매김했다. 당시 바둑팬들은 세계대회 결승 5번기에서 최강 이창호

를 꺾을 수 있는 이세돌의 가능성에 환호했다.

이후 이창호 9단과 이세돌 9단은 매년 결정적인 승부를 벌였다. 상대가 최강 이창호 9단이었던 때문에 이세돌이 거둔 승리는 그 자체로 바둑계의 '화두'가 됐다.

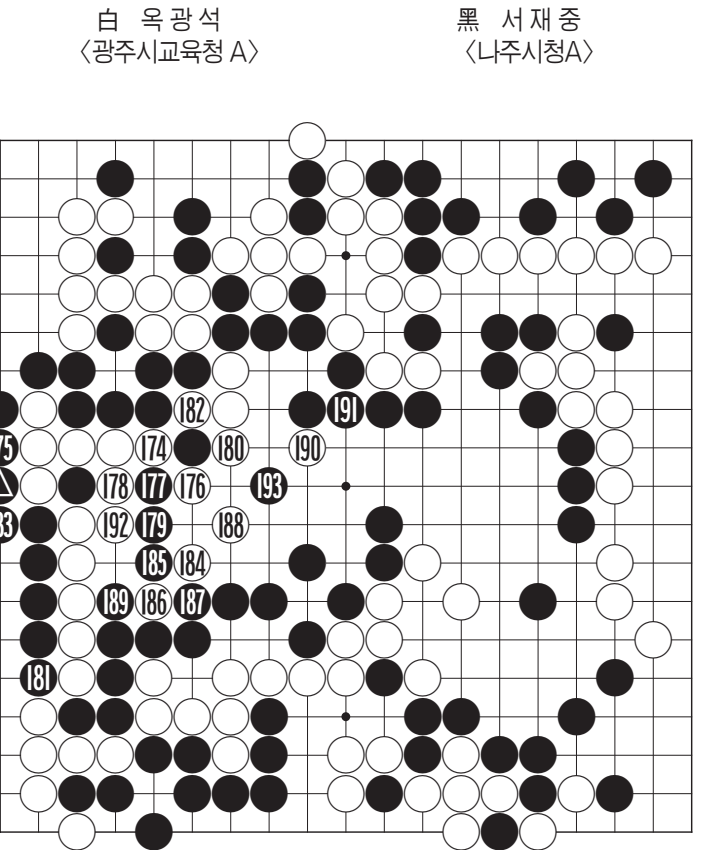
이세돌은 2002년 왕위전, 2003년 LG배 등 굵직한 대회를 포함해 2년 동안 5차례 이상씩 대국을 벌이면서 이창호의 라이벌로 팬들에게 사랑받았다.

/윤영기기자 penfoot@kwangju.co.kr

## 제15회 光日盃

광주 전남 직영바둑대회

대마가 사는 수 제10보(174~193)



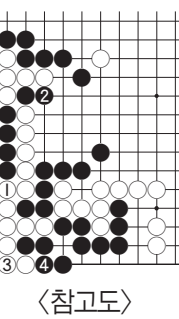
백 옥광석 <광주시교육청 A> 흑 서재중 <나주시청A>

대마가 사는 수 그러나 안타깝게도 옥 5단은 이 수를 못보고 있었는데 과연 서재중 5단은 이 수를 보고 있었는지가 궁금할 정도로 서 5단의 태도는 태연하기만 하다.

흑 179 패가 마지막 한수였다. 이때라도 물론 '참고도'의 수순을 밟는다면 승리는 백의 것이었다. 그러나 옥 5단은 이를 외면하고 180에 두어 중앙에서 사는 수를 찾는다. 이것으로 돌아올 수 없는 다리를 건너버렸다.

흑 181로 끊는 순간 삶도 바둑도 끝나 버렸다. 초말기가 유죄라고 할 수밖에 없는 장면이다. 이후는 총보를 보기 바란다.

<오규철 9단·본보 바둑해설위원>



<참고도>

## 박승현 5단 '원익배 십단전' 2회전 올라

### 박병규 5단도 고주연 초단 꺾어



박승현 5단(사진)이 지난 10일 바둑TV 스튜디오에서 열린 제2회 원익배 십단전에서 윤준상 4단을 꺾고 2회전에 진출했다.

박승현 5단은 초반 포석에서 윤준상 4단에게 네 귀를 모두 빼앗겨 불리한 상태였다. 그러나 후반들어 박승현 5단은 119수로 상변에 백이 들어오지 못하게 한위 상변을 고스란히 흑집으로 만들었다. 박승현 5단은 이 행마로 상변을 장악함으로써 승기를 잡았다.

이후 치열한 끝내기 싸움을 벌여졌으나 결국 박승현 5단이 239수 만에 5집 반을 이겼다.

이어 벌어진 박병규 5단 대 고주연 초단의 대국은 박병규 5단이 142수 만에 백으로 불계승을 거뒀다. 박병규 5단은 2회전에서 박승현 5단과 격돌한다.

## 춘란배 세계바둑 '태극호' 침몰

### 이창호·이세돌 9단, 8강전서 동반탈락 충격

### 창하오·구리 9단 결승 진출...中 집안잔치로

춘란배 세계바둑 선수권 대회가 중 국의 집안잔치가 됐다.

중국의 창하오 9단과 구리 9단이 제6회 춘란배 세계바둑선수권대회 결승에 올랐다. 결승 3번기는 오는 2007년 3월에 열린다.

창하오 9단은 최근 세계기전에서 좋은 모습을 보여주고 있는 평첸 7단을 맞아 한 수 위의 노련미를 과시

한 끝에 235수 만에 흑 불계승을 거뒀다.

세리한 창하오 9단은 지난 2004년 제5회 응씨배 우승 이후 두 번째 세계 대회 정상에 도전하게 된다. 창하오 9단은 지금까지 세계대회 결승에 7차례 진출, 단 한 번 정상을 밟았다.

중국 랭킹 1위인 구리 9단도 싸에 허 6단에게 279수 끝에 흑 불계승을

거두고 결승에 합류했다.

구리 9단은 제10회 LG배 세계기왕전 우승 이후 생애 두 번째 세계대회 결승 진출과 함께 세계대회 두 번째 우승을 노리게 됐다.

반면 한국의 이창호 9단은 지난달 28일 중국 광저우 오리엔탈 리조트에서 벌어진 8강전에서 중국의 구리 9 단에게 249수만에 백 불계패했다. 이세돌 9단도 시에허 6단에게 208수만에 역시 백 불계패해 탈락했다.

중국이 개최하는 유일한 국제기전인 춘란배는 총상금 40만 달러, 우승 상금 15만 달러이다.

영화안니

영화안니 더 재미있는 영화관 www.megabox.co.kr

구. 원익대역국사거리 ☞예매 544-0800

1관	타짜 (184)	최고급
2관	타짜 (184)	
3관	타짜 (184)	
4관	구미호 가족 (154)	
5관	잘 살아보세 (124)	
6관	BB 프로젝트 (124)	
7관	가문의 부활-가문의 영광 3 (154)	
8관	라디오 스타 (124)	
9관	가문의 부활-가문의 영광 3 (154)	

Megazen Day 매주 목 금 영화 4,000원 관람  
\*이프유 주저할 아방시 3시간 무료  
(연.영화관고려에 한함) 3시간 초고속 영상요금 부과  
\*달달이 무제한 공짜 (매일 저녁 7시부터 8시까지)

영화안니 더 재미있는 영화관 www.megabox.co.kr

구. 원익대역국사거리 ☞예매 544-0800

1관	타짜 (184)	최고급
2관	타짜 (184)	
3관	타짜 (184)	
4관	구미호 가족 (154)	
5관	잘 살아보세 (124)	
6관	BB 프로젝트 (124)	
7관	가문의 부활-가문의 영광 3 (154)	
8관	라디오 스타 (124)	
9관	가문의 부활-가문의 영광 3 (154)	

Megazen Day 매주 목 금 영화 4,000원 관람  
\*이프유 주저할 아방시 3시간 무료  
(연.영화관고려에 한함) 3시간 초고속 영상요금 부과  
\*달달이 무제한 공짜 (매일 저녁 7시부터 8시까지)

주차장이 편한 극장

엔터시네마

충장로 57가 ☞ 228-2700

1관	아연 (154) / 잘 살아보세 (124)
2관	타짜 (184)
3관	타짜 (184)
4관	구미호 가족 (154)
5관	가문의 부활 (154)
6관	가문의 부활 (154)
7관	라디오 스타 (124)

금.토(2관) 잘 살아보세 \*새시 5시 주저할 200 (3관) \*주  
\*영화관고려에 한함 \*3시간 초고속 영상요금 부과  
\*이프유 주저할 아방시 3시간 무료 (연.영화관고려에 한함)

주차장이 편한 극장

엔터시네마

충장로 57가 ☞ 228-2700

1관	아연 (154) / 잘 살아보세 (124)
2관	타짜 (184)
3관	타짜 (184)
4관	구미호 가족 (154)
5관	가문의 부활 (154)
6관	가문의 부활 (154)
7관	라디오 스타 (124)

금.토(2관) 잘 살아보세 \*새시 5시 주저할 200 (3관) \*주  
\*영화관고려에 한함 \*3시간 초고속 영상요금 부과  
\*이프유 주저할 아방시 3시간 무료 (연.영화관고려에 한함)

주차장이 편한 극장

엔터시네마

충장로 57가 ☞ 228-2700

1관	아연 (154) / 잘 살아보세 (124)
2관	타짜 (184)
3관	타짜 (184)
4관	구미호 가족 (154)
5관	가문의 부활 (154)
6관	가문의 부활 (154)
7관	라디오 스타 (124)

금.토(2관) 잘 살아보세 \*새시 5시 주저할 200 (3관) \*주  
\*영화관고려에 한함 \*3시간 초고속 영상요금 부과  
\*이프유 주저할 아방시 3시간 무료 (연.영화관고려에 한함)

주차장이 편한 극장

엔터시네마

충장로 57가 ☞ 228-2700

1관	아연 (154) / 잘 살아보세 (124)
2관	타짜 (184)
3관	타짜 (184)
4관	구미호 가족 (154)
5관	가문의 부활 (154)
6관	가문의 부활 (154)
7관	라디오 스타 (124)
8관	우리들의 행복한 시간 (154)
9관	타짜 (184)
10관	타짜 (184)

금.토(2관) 잘 살아보세 \*새시 5시 주저할 200 (3관) \*주  
\*영화관고려에 한함 \*3시간 초고속 영상요금 부과  
\*이프유 주저할 아방시 3시간 무료 (연.영화관고려에 한함)

주차장이 편한 극장

엔터시네마

충장로 57가 ☞ 228-2700

1관	아연 (154) / 잘 살아보세 (124)
2관	타짜 (184)
3관	타짜 (184)
4관	구미호 가족 (154)
5관	가문의 부활 (154)
6관	가문의 부활 (154)
7관	라디오 스타 (124)
8관	우리들의 행복한 시간 (154)
9관	타짜 (184)
10관	타짜 (184)

금.토(2관) 잘 살아보세 \*새시 5시 주저할 200 (3관) \*주  
\*영화관고려에 한함 \*3시간 초고속 영상요금 부과  
\*이프유 주저할 아방시 3시간 무료 (연.영화관고려에 한함)

건물매도

모든업종 최고요지

위치

광주시 동구 대인동 39-1(동부서부)

대지

136평 건평 590평 (지하층,지상5층)

매도가 협의결정

연락처

010-4610-3763

대인동삼일부동산

모텔 목욕탕 및 각종 상가건물

을 빨리 팔고 싶으시거나 내 대를 내놓고 싶으시면 저희 부동산으로 오십시오

저희 부동산은 오래도록 광주시내권 및 시외손님으로 모텔·목욕탕 및 각종 상가건물 사실편과 염오실 분 손님을 많이 확보하고 있습니다.

사장님께서 소유하고 계신 건물을 팔거나 임대 를 내놓고 싶으시면 저희 부동산에서 빠르고 정확 하게 임대 드리겠습니다.

다만, 사장님께서 저희 부 동산에 내놓으신 소중한 건물은 철저하게 비밀보 장하여 조용히 팔아드리 겠습니다.

일가공인중개사

상가부지 및 상가부지

충장로 대지 50평 48건물 28억  
충장로 대지 110평 4층 27억  
금남로 도랑길 70평 5층 20억  
영동동 중산사도리길 3백평 170만  
남동 대지 250평 3층건물 32억  
금호동 아파트빌딩 대지 330평 4850만  
광선동 하이마트 대지 2백 평 750만  
상봉지구 상암지 120평 12120만  
주월동 대동고 대지 78평 4층 6억  
주월동 장이파르빌 대지 250만 250만  
봉선동 상이파르빌 대지 250만 250만  
영광지구 3번동 대지 180평 18350만  
송정동 전철역 앞 대지 150평 1850만  
하남 우산동 상암지 2백평 9억  
영남동 아파트빌딩 6층건물 27억

전원주택 및 펜션부지

지산동 보전부지 11천평 1355억(주거지)  
영광동 대지 280평 43만  
영광동 보전부지 3340평 430만  
(주거지 30만)  
광주 동남권 대지, 전 6백평 주택 150만 50만  
화순 도곡 권리지역 1만 3천평 500만  
화순 시골 권리지역 8백평 주택 100만 1억  
화순 동 권리지역 1만 5천평 100만  
단양읍 자연부지 4500평 2차선도로 200만  
화순 시골 대지 2백평 주택 150만 4천만

기타 부동산

영광동 개발제한구역 앞 10만 5천평 250만  
소매동 앞 1만 2천평 주택 100만 100만  
단양읍 앞 1만 2천평 주택 100만 100만  
화순 시골 권리지역 1만 2천평 100만  
화순 시골 권리지역 1만 2천평 100만  
화순 시골 권리지역 1만 2천평 100만  
화순 시골 권리지역 1만 2천평 100만  
화순 시골 권리지역 1만 2천평 100만  
화순 시골 권리지역 1만 2천평 100만  
화순 시골 권리지역 1만 2천평 100만  
화순 시골 권리지역 1만 2천평 100만

LC타워(주)

첨단지구 LCE타워

최고의 요지 최적의 조건으로 임대합니다.

★입업 유망지구 1만명 이상

★유명메이커 유진

(급)종합화원 임대

3층 265평 A급 시설 완비 전화 상담 요망

[각종분할가능]

병·의원 임대

3층 88평, 212평 인과, 피 부과, 신경외과, 성형외과

학원및 사무실 임대

4층 88평, 140평 각종 학원, 사무실등

스카이 라운지

5층 222평 스키리조트, 웨딩리조트

21세기부동산건설(주)

투자의 길을 아는 사람들 ☞ (대) 525-0021, 천절성당 011-612-3421

경매 투자자 투자상담 환영!!

법원경매·공매에 투자하여 부동산 절반값에 산다!!

\* 경매·취득시 임청난 수익이 기대되는 물건 상담환영!!

1. 월간지 1월경등 상입지역내 5층 건물 대지 181평 준공1년된 건물 감평가 25억/최저가 12억
2. 화정동 타임워터빌딩 현재 장래예측 점으로 운영중임 7층건물 대지 300평 감평가 36억/최저가 15억

대물로 받은 아파트 5채 긴급매매

1. 용평동 현대아파트 57평형 아파트 분양가 2억4천만 49평형 분양가 2억4천만 대물로 받은 부동산 긴급 처분분양가이하로 매각/조정 가능
- AAA급 깨끗한 건물 긴급매각

1. 광안2가리 주유소앞 건물총 대 지가 18억 임대료를 회사서 사무 실용도착할, 동양지구 개발중임시 빌딩가 15억이 높을때 매각가 5억

2. 동성동 삼광화소 건너편 리모 델링 완료된 4층건물 대지 150 평 감평가 18억 긴급매매가 12 억 임대 잘나가는 건물임

김정기 50% 공시지가 50% 이하들 긴급매매

1. 금동 호남백화점 2층 450평 감 평가 18억 매각가 6억
2. 신안동 5층건물 감평가 27억 매각가 16억(부동산 교환도 가능)

성업중인 골프연습장 급매

1. 서구 중앙동 자연녹지 7,400평 인도화골프연습장, 최신시설 완비, 현재 성업중임 매각가 60억 / 주변지역 개발가능성이 높음지역
2. 화동 6,500평 성업중인 골프연 습장 주인사망상 급매 매각가 56억

현금투자 최요지 긴급매매

1. 광산구 교동동, 전곡동, 하남 2호 신단 수영장지역 1,300평 평당 16만
2. 광산구 건너편 용두동 생산녹 지 1000평 매각가 평당 50만원 (신용등 추가저가 950평 매각가 평당 70만원 신아파트임구 도 보면 토지

2006년도 광주지역 예식장 선호도!! (극장식 웨딩홀) 만족도!! (음식이 맛있기로 소문난) 1위업체선정기념!!

예식비 대폭인하!!

예식장화원, 공무원, 경찰, 기타관공서, 각종기관체직원 예식비 20% DC 등...

이전 극장식 웨딩홀에서 결혼하자!!

결혼, 회갑연, 침수연, 돌잔치, 등친화모임, 각종 행사를 호밀부페식으로...

예 약 675-8500 접수중 (광주대학교 입구)

www.ccgwangju.co.kr

현대공인중개사

☎ (062)371-1900, 010-2006-0115 (사무: 우리병원에서 50m 지점. www.85858949.co.kr)

급매물 상담 후 10일내 책임 중개

☎ 급히 구합니다 ☎

[건물]

- 병원건물이나 병원에서 임대가능 건물 현금5억
- 임대 소득이 높은 상가 건물

[토지]

- 전원주택부지·광주시내내 정성, 담양, 화순
- 광산구 관리지역·삼도, 분량
- 평등공인 2차단지 부근 토지
- 투자 가치확실한 토지

☎ 급히 팝니다 ☎

- 하남 2지구 택지 준주거용지 170평 9억5천만원, 170평 9억원, 최고의 승권
- 학원, 정비공장, 식당, 참고부지
- 일곡동, 자연녹지, 424평, 25m도로에 접, 평당200만원
- 마곡동 김대중컨벤션앞 생산녹지 908평, 평당180만원
- 매월동 유등단지 택지 농산물 공공광양 261평, 평당600만원
- 카센터, 식당부지
- 광산구 소촌동, 영광동 35m도로변, 140평, 평당280평
- 모델·창간, 대지 198평 건평600평 객실30개 대물 10억 피도가 25억
- 물류창고부지 자연녹지, 비아 인터체인지 인근, 2400평 평당75만원(분할도가능)
- 참고 공장부지 210평, 평당 110만원 벽진동 주거지역
- 공장 참고부지(투자도가능) 관리지역, 광산구 양산동 1600평 대형차량 진입가능 평당14만원
- 원동부지·금호동, 대지 237평, 평당 135만원
- 광성 간 도로변 상가부지:61평 평당 750만원