

[TV]

TV 2일

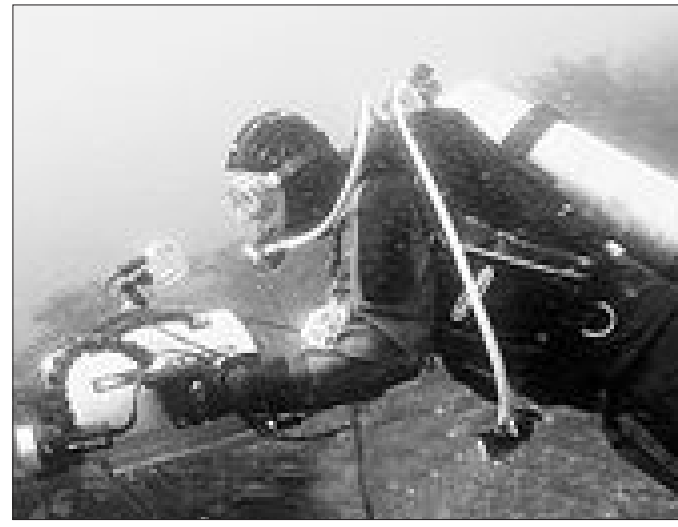


★이 프로그램은 방송사 사정에 따라 바뀔 수 있습니다.

Table with columns for KBS1, KBS2, MBC, KBC/SBS, and EBS, listing various TV programs and their broadcast times.

남해 바닷속 미생물들의 놀라운 힘 밝혔다

여수 MBC, 내일 국내 최초 과학다큐멘터리 '바다 미생물' 방송



국내 최초로 바다 미생물만을 다룬 HD(고화질) 과학다큐멘터리가 제작돼 관심을 모으고 있다.

PPM 수준으로 검출되고 있으나 바다 미생물이 PAH물질을 분해해 오염농도가 높아지지 않는다는 점에 주목, 프로그램 제작에 착수했다.

한국해양연구원 김상진·관계장 연구팀은 광양엔시스와 여수안나로 이름붙여진 2종의 광양만 미생물이 PAH를 분해하는 특수한 능력을 갖고 있다는 사실을 발견했으며, 취재팀은 과학현미경으로 일반 미생물과 광양만 미생물의 분해 능력을 비교 실험했다.

또 지난 1995년 국내 최대 유류오염사고로 기록된 씨프린스 사고 현장(여수 소리도)에서 발견된 석유분해 미생물도 처음으로 공개되며, 석유미생물의 활동력을 강화하는 방법을 연구하고 있는 일본의 사례가 소개된다.

특히 취재팀은 가두리 양식장의 저층 퇴적토를 채집해, 광합성미생물 알갱이를 투입하는 실험을 경산대 해양강석측 박사팀에 의뢰해 국내 최초로 실시하기도 했다.

여수문화방송의 보도 특별기획 '바다 미생물'은 영상으로 보여주는 어려운 마이크로의 세계의 비밀을 생생한 고화질 화면과 함께 일반 시청자들도 알기쉽게 접근해 지역방송사의 과학다큐멘터리 영역을 넓히는 계기를 마련했다는 평가를 받고 있다.

취재팀은 "이번 제작을 통해 바다 미생물은 미래의 에너지 원천 수소의 원료가 되거나 항생·항암제의 새로운 대안으로 떠오르고 있다는 사실을 확인했다"고 밝혔다.

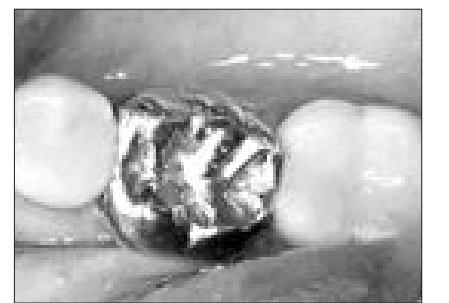
/여수=박양규기자 ykpark@kwangju.co.kr



건강충전 웰빙속으로 - 백 세 건강을 위한 첫 걸음 치아건강(오전 10시 50분)

생활 속에서 간과하기 쉬운 의료 상식 에 대해 분야별 전문가의 조언을 듣고, 잘못된 생활 습관을 개선해 건강을 유지하는 비결을 배워본다.

하지만 서구화된 음식 문화와 예상치 못한 사고로 인해 국민들의 치아 건강에도 빨간 불이 켜졌다.



Advertisement for '국제보청기' (National Hearing Aids) featuring a woman with a hearing aid and promotional text about discounts and services.

케이블·위성TV 2일

Large table listing various cable and satellite TV channels (YTN, MBN, KBS, etc.) and their respective program schedules for the day.