

광주 전통공예 수강생
내달 16일까지 모집

광주시 북구청은 8일 "전통문화의 대중화와 계승발전을 위해 개설한 제7기 광주 전통공예 문화학교 수강생을 다음달 16일까지 선착순 모집한다"고 밝혔다. 강좌는 도자기·소목·탱화·천연염색 등 4개 과목이며, 수강인원은 초급과정·연구과정 각각 50명과 주말반 20명 등 모두 120명이다. 수업은 3월13일부터 12월 20일까지 약 10개월 과정으로 진행될 예정이다. 강사로는 ▲도자기 손동진(무형문화재 청자기능이수자)씨 ▲탱화 고영을(탱화장이수자)씨 ▲천연염색 김왕식(천연염색전문가)씨 ▲소목 최경현(무형문화재 화류소목장보조자)씨 등이 나선다. 수강료는 20만~40만원으로, 수강을 원하는 주민은 북구청 전통공예문화학교에 방문하거나 전화(062-571-0688)로 접수하면 된다. /이승배기자 lsb54@

복지국장·여성정책과장
9명 공모 접수

광주시의 복지여성공공과 여성정책과장 공모에 모두 9명이 접수했다. 광주시는 8일 "응시원서를 마감한 결과, 3급 부이사관 복지여성공과장에 4명, 4급 서기관 여성정책과장에 5명이 각각 응모했다"고 밝혔다. 이번 응모에는 광주시청 공무원들도 상당수 접수한 것으로 알려지고 있다. 시는 후보선발위원회 심사를 거쳐 각각 2명의 후보를 박광태 시장에게 추천, 월내에 임용토록 한다는 방침이다. 이들은 최근 바뀐 직제에 따라 복지여성공과장은 사회복지국장, 여성정책과장은 여성청소년정책관을 각각 맡게 된다. /최희중기자 chae@

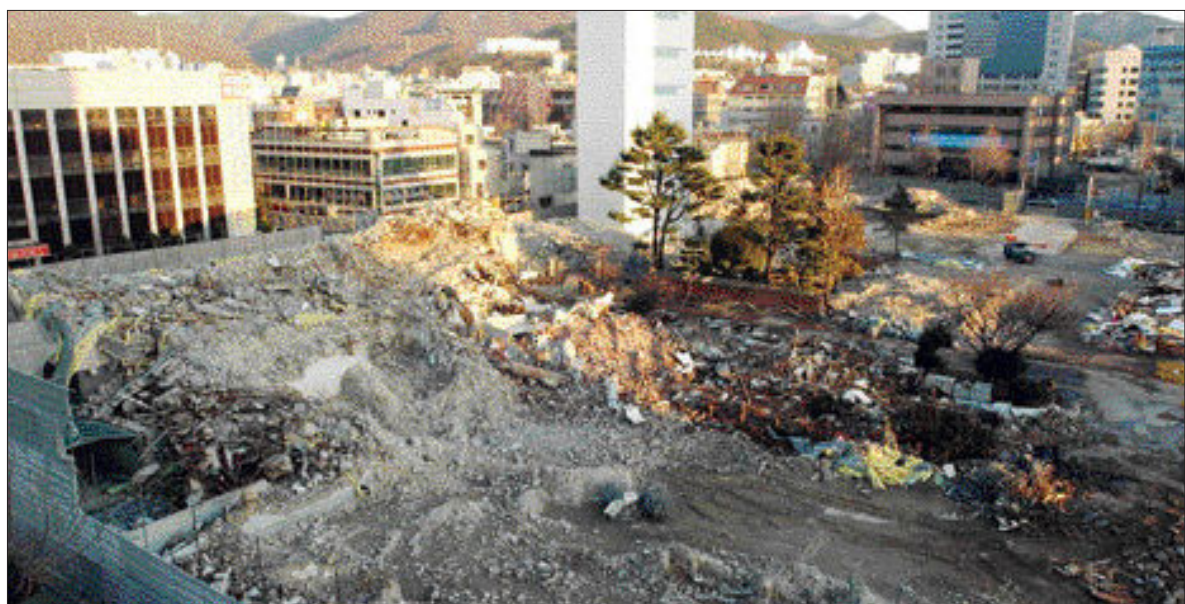
서구청, 저소득 노인층 건보료 지원

일부 기초자치단체들이 65세 이상 차상위계층의 국민건강보험료를 대납해주는 조례를 제정, 눈길을 끌고 있다. 하지만 다른 한편에선 1만원 미만인 건강 보험료를 체납하고 있는 세대가 극히 소수라는 점 등을 들어 실효성에 의문을 표시하고 있다. 광주시 서구는 지난해 말 월 보험료 1만원 미만인 65세 이상 차상위계층에 대해 보험료를 지원하는 '차상위계층 국민건강보험료 지원 조례' 제정, 올해부터 시행에 들어갔다. 이 조례는 '차상위계층'인 65세 이상 노인세대 중 '국민건강보험공단'에 가입돼 있으나 '국민기초생활보장법'이나 '의료급여법'에서 지원을 받지 못하는 세대가 보험료를 지자체로부터 보조받을 수 있도록 규정하고

조례 제정...올 예산 2,400만원 480세대에 대납 타 자치구선 "고의 체납 늘 수 있다" 부작용 우려

고 있다. 현재 병원이나 보건소에서 환자의 보험료 체납 여부를 알지도 못할 뿐더러, 의료인이 진료를 거부할 경우 1년 이하 징역·300만원 벌금을 부과(의료법 16조 1항)하도록 하고 있기 때문이다. 또 국민건강보험법(72조 1항)에 따르면 공단은 ▲소멸시효가 지난 경우 ▲징수할 가능성이 없다고 인정되는 경우에 재정운영위원회의 의결을 얻어 보험료 등을 결손 처분할 수 있도록 돼있다. 동구청 관계자는 "국민건강보험료에 대한 강제성도 없는 상태에서 국

민건강보험공단의 체납금을 지방비로 납부해주는 격이 되는 셈"이라며 "재정상태가 열악한 일선 구청에선 서구청의 조례가 부럽기도 하고 걱정스러운 측면도 있다"고 말했다. 서구청 관계자는 "보험료 납부에 대한 강제성이 있는 것은 아니지만 65세 이상 노인들은 보험료 체납 독촉장이 오면 불안해하고, 의료기관에서 거부당할지도 모른다는 생각에 병원에 가지 못하는 경우도 있다"며 고 말했다. 한편 차상위계층은 국민기초수급권자가 아닌 가구로서 소득인정액이 최저 생계비(4인 가구 기준 117만 4000원)의 120% 이하(140만 4000원) 가구를 말한다. /서민정기자 viola@kwangju.co.kr



옛 농협전남본부 철거 국립아시아문화전당 부지 내 옛 '농협중앙회 전남지역본부'가 8일 완전히 철거됐다. 옛 전남도청 주변 3만5천여평 부지에서 진행되는 아시아문화전당 지장을 철거공사는 오는 5월까지 완료된다. /나명주기자 mjna@kwangju.co.kr

광주 수출 올 100억弗시대 연다

광주시의 올 수출액이 사상 처음으로 100억 달러를 돌파할 것으로 전망된다. 환율불안·고유가 속에서도 자동차와 가전·반도체 등 주력업종이 쾌속 향진을 계속할 것으로 전망되기 때문이다. 광주시는 8일 "올 지역 수출입 전망을 분석한 결과, 수출은 지난해(92억 달러 추정) 대비 30% 증가한 120억 달러, 수입은 지난해보다 20% 증

광주 1만3천세대 늘어 2005년보다 2.7% 증가

지난해말 현재 광주지역 주민등록 인구가 전년보다 0.4% 증가하는데 그쳤으나, 세대는 2.7%나 늘었다. 기아자동차 생산라인 확대·삼성전자 가전산업 이전 등이 겹치면서 수도권 등지에서 '나 홀로 세대'가 크게 유입한 때문이다. 광주시는 8일 "지난해 말 현재 광주시의 주민등록 인구는 140만7천798명으로 전년보다 0.4% 증가한 것으로 나타났다"고 밝혔다. 남자는 69만8천664명, 여자는 70만9천134명이었다. 특히 세대는 49만5천65세대로 전년보다 1만3천130세대(2.7%) 증가한 것으로 나타났다. <표> 자치구별로는 북구가 46만985명으로 전년보다 6천744명, 광산구는 31만1천621명으로 4천632명 증가했다. 하지만 남구는 21만1천744명으로 2천780명, 서구는 30만9천362명으로 2천149명, 동구는 11만4천86명으로 394명이 각각 감소했다. /김주정기자 jjnews@kwangju.co.kr

광주시 주민등록 인구

구별	인구			세대수
	계	남	여	
계	1,407,798	698,664	709,134	495,065
동구(13동)	114,086	56,735	57,351	47,393
서구(17동)	309,362	152,615	156,747	105,446
남구(16동)	211,744	103,566	108,188	74,859
북구(26동)	460,985	228,959	232,026	162,988
광산구(19동)	311,621	156,799	154,822	164,379

구청장 새해 청사진

상무·풍암 등 5개권역 특화 광주 中心區로 발돋움할 것

전 주언 서구청장

"서구는 광주는 물론 전남에서도 중심 지역으로 발돋움했습니다. '찾아가는 감동행정, 살기 좋은 행복 서구'라는 슬로건으로 새해 살림을 하겠습니다." 전주언 <사진>광주시 서구청장은 "지자체의 재정 여건이 열악한 만큼 '돈이 안 드는' 방법으로 주민들을 감동시킬 것"이라고 강조했다. 공무원들을 독려해 한발 더 뛰고, 좀 더 친절한 행정을 펼치도록 하겠다는 것이다. 지난해부터 시작한 '1시간 빠른 민원서비스'와 '인터넷 수능방송'을 확대하고, '전화민원 콜백서비스' '고객평가제' '구청장과 민원인과의 만남의 1시간 빠른 민원 서비스' 등을 운영할 계획이다. 전 청장은 "올해 서구의 예산은 1천600억원, 이중 사회복지비와 공무원 인건비를 제외하면 300억원만이 구정에 사용할 수 있다"면서 "이 정도 예산으로 구청장이 대형 사업을 진행하는 것은 무리"라고 말했다. 전 청장은 또 서구를 5개 권역으로 나눠 특성에 맞게 발전시켜겠다고 밝혔다. 신도심인 상무구는 '비즈니스 허브'로, 금호·풍암지구구는 '웰빙 주거타운'으로, 화정·영주지구구는 '주민생활권 강·레저벨트'로 각각 개발한다는 방침이다. 양동·광천·농성지구



는 '쇼핑·복합뉴타운'으로, 유덕·서창지구는 '친환경 문화·복합단지'로 육성할 예정이다. 전 청장은 양동시장 등 재래식 시장을 활성화시키기 위해서는 대규모 주차장 건설만이 유일한 해결책이라고 설명했다. 전 청장

양동시장 활성화 주력

은 조만간 역을 실시해 적절한 부지를 결정된 뒤, 800~900면 규모의 주차장을 짓는 사업을 추진할 계획이다. 전 청장은 더불어 시청로와 상무시민공원, 운전저수지 인근 주변환경을 정비하고 경관 조명을 설치할 계획이다. 전 청장은 "9급 말단 공무원으로 시작해 35년간 행정기관에 근무한 경험을 최대한 살릴 것"이라며 "항상 열린 귀로 주민들의 생생한 목소리를 들겠다"고 말했다. /임주형기자 jhlim@kwangju.co.kr

생활안내

교통안내	가정법률상담소	학교폭력
광주종합버스터미널 360-8114	보건복지위원회 상해예방센터 671-4050	국민아이 112
월드안나 1544-7788	광주 YWCA 527-0011	전남경찰청 228-0112
대한항공 222-2000	24시간 청소년상담국민아이 1388	광주지법 233-2828
아시아나항공 221-6300	국세중앙상담센터 1588-0060	사이버센터 02118
한국도로공사 1588-2505	국세청 1588-0060	여성긴급국번아이 1366
	영무민원상담광주민원상담부청 1588-9090	여성상담센터 363-0155
	소비자 상담광주 YMCA 232-6133	광주 여성의 전화 363-7739
	광주 YWCA 524-5400	광주 남성의 전화 673-9001
	주무고실 232-0643-4	광주 아동학대예방센터 1391
	법무지원센터 239-1809	국번아이 1389
		광주 노인학대예방센터 1389

2007년 중국 명문대학 **정기** 입학반 모집

2007년 5월 중국대학 입학: 2007년 5월 본고사 대비, 2007년 9월 동화대 입학

동아외국어학원

토익 만점 기록 11회 대행진!

목표점수까지 무한반복수강!

860점 만점반, 600점 목표반, 660점 목표반, 초등중학반

동아외국어학원