

[바둑]

이창호 부활 신호탄 쏘나



〈이창호 9단〉

22일부터 中 창하오와 삼성화재배 결승전
국제대회 22개월째 무관 치욕 탈출 관심

이 9단이 지난해 뼈저린 고통을 겪으며 한국은 세계대회에서 고작 1승을 건지는 등 침체의 늪에 빠졌다. 한국바둑에서 차지하는 위상만큼 이창호의 어깨는 무겁다. 그런 이창호가 오는 22일 중국 상해에서 열리는 삼성화재배에서 창하오 9단을 만난다.

이창호-창하오 대국은 목직환의 의미를 지닌다. 한국을 거세게 추격하고 있는 중국과의 새해 첫 라이벌 전이다. 한국에서는 기선제압이라는 속내를 감출 수 없는 대국이다.

이 때문에 이창호 9단이 첫단추를 성공적으로 꿰는 것은 개인의 부활 뿐 아니라 한국바둑 회생의 신호탄으로 받아들여기에 충분하다.

이 9단에게 삼성화재배는 '권토중래'의 무대다. 지난해 그는 휘시허와의 이 대회 결승

에서 한 칼을 맞으면서 침체의 길로 들어섰다. 일단 휘시허 본인은 아니지만 중국기사를 상대로 한 실책전에 이창호가 의미를 부여할 수밖에 없는 이유다.

객관적인 전력상 이창호 9단 쪽으로 승부추가 기운다. 이 9단은 창하오와의 역대전적에서 20승1무5패를 기록하는 등 절대강체다. 전적만을 따질 경우 어린애 손목 비틀기다.

문제는 창하오가 예전의 그가 아니라는 점이다. 두 기사는 지난 2003년 제1회 도요타전 소배 결승에서 만난 이후 4년 만에 다시 격돌하게 됐다. 4년이라는 간극은 예전의 승부를 낙관할 수 없는 무게로 다가온다.

창하오는 세계무대에서 번번이 한국 기사들에게 패함으로써 만난 준우승자라는 한을 품



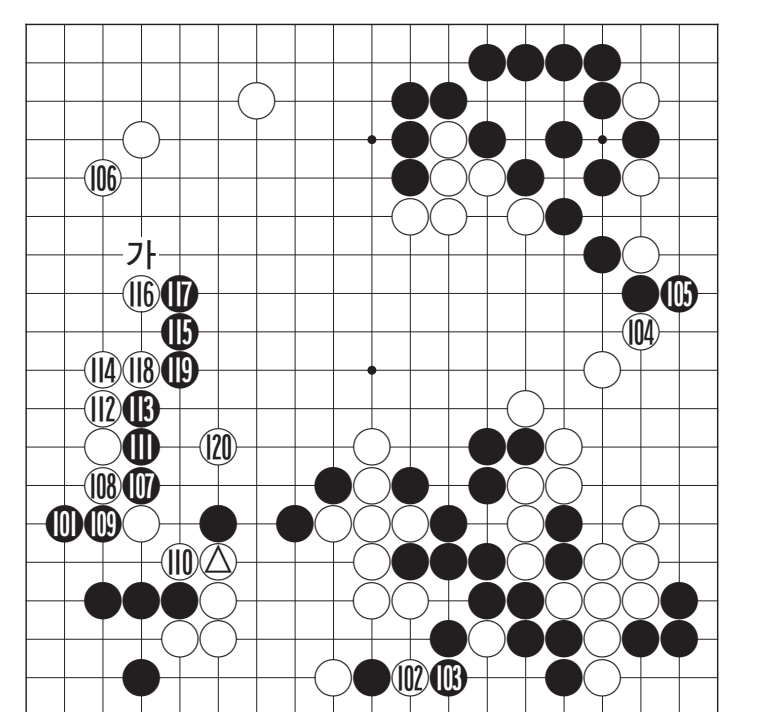
〈창하오 9단〉

었던 기사였다. 무려 6차례 한국기사들과 조우에서 모두 준우승에 머물러 '만년 준우승'과 '새가슴'이란 치욕스런 별명까지 따라붙었다.

세계대회에서 22회나 우승한 이창호와 단 한 번 우승한 창하오의 전적은 비교도 될 수 없을 정도지만 과거의 전적이 절대적 잣대가 될 수 없는 측면이 존재하는 것이다.

윤영기기자 penfoot@kwangju.co.kr

최강부 결승
백 홍석의 6단 <목포시>
흑 김종민 6단 <해남군>



김종민 6단이 불리한 형국인데도 자꾸 느슨한 수를 두는 바람에 홍석의 6단에 계속 끌려다니고 있는 장면이다. 최강부 결승치고는 광광한 맛이 없다.

백 117로 차단 당한 이상 흑 101은 절대적인 곳이다. 이곳을 두지 않으면 백이 당장 '참고도'의 1로 덮쳐 와서 5까지 흑 대가가 잡히고 만다. 결국 106으로 좌상귀를 지키는 타순이 돌아와서 반반으로도 백이 여유있는 형국이다.

느슨한 수로 일관하던 김 6단은 이제야 비세를 통감하고 107로 붙여 때늦은 승부수를 던져 간다.

이 수로 '참고도2'의 흑 1로 좌변에 쳐들어 가고 싶으나 그러면 백 2로 받는 정도로도 중앙에 백집이 크게 붙어 난다. 그래서 흑 107은 적절한 수단으로 보인다.

백 108부터 114까지는 외길 수순. 다음 김 6단은 117로 밀어붙여 백이 '가'로 받아주기를 강요했는데 홍 6단의 혈기가 120의 급소에 달려들게 만든다.

〈윤영기 9단·본보 바둑해설위원〉

'2% 부족' 원성진 칼을 갈다



만년 우승후보 원성진 7단이 칼을 갈고 있다.

지난해 결승전에서 허영호 5단에 게 패해 준우승을 차지한 바 있는 원성진 7단은 제11회 대회때에도 조한승 4단(당시)에게 저 준우승을 차지하는 등 두 번이나 준우승에 머물러 비씨카드배와 인연을 맺지 못했다.

올해 KBS바둑왕전 예선에서 3연승을 거둬 본선에 오르는 등 7승 1패의 성적으로 상승세를 타고 있는 원 7단은 진동규 3단·김주호 7단의 승자와 4강 진출을 다룬다.

비씨카드배 신인왕전은 입단한 지 만 10년을 넘지 않은 기사에게 출전권이 부여되는 제한 기전이다.

본선은 24강 토너먼트로 치러지며 우승 상금은 2천500만원(준우승 1천만원)이다. /윤영기기자 penfoot@



'2006 최고의 기사' 이세돌 9단 선정
(우수기사상), 루이나이웨이(여자기사상) 등 수상자들이 포즈를 취하고 있다. (사진 왼쪽부터) /연필뉴스

영화안내

영화관 다 재미있는 영화관 www.megabox.co.kr

메가박스

구. 원천역국사거리 ☞ 054-454-0800

1관 허브 (12세)	2관 허브 (12세)
3관 마파도2 (12세)	4관 마파도2 (12세)
5관 마파도2 (12세)	6관 마파도2 (12세)
7관 마파도2 (12세)	8관 마파도2 (12세)
9관 마파도2 (12세)	10관 마파도2 (12세)

엔터시네마

충장로 57가 ☞ 228-2700

1관 허브 (12세)
2관 목공 (12세)
3관 마파도2 (12세)
4관 조폭마누라3 (15세)
5관 신나는 동물농장 (7세)
6관 로보트 (7세)
7관 마녀는 괴로워 (12세)
8관 마녀는 괴로워 (12세)

콜롬버스 시네마

하남점 (무의역) ☞ 1588-7941

1관 허브 (12세)
2관 데자뷰 (12세)
3관 마파도2 (12세)
4관 조폭마누라3 (15세)
5관 신나는 동물농장 (7세)
6관 로보트 (7세)
7관 마녀는 괴로워 (12세)
8관 마녀는 괴로워 (12세)
9관 마녀는 괴로워 (12세)
10관 마녀는 괴로워 (12세)

영화안내

영화관 다 재미있는 영화관 www.megabox.co.kr

메가박스

구. 원천역국사거리 ☞ 054-454-0800

1관 허브 (12세)	2관 허브 (12세)
3관 마파도2 (12세)	4관 마파도2 (12세)
5관 마파도2 (12세)	6관 마파도2 (12세)
7관 마파도2 (12세)	8관 마파도2 (12세)
9관 마파도2 (12세)	10관 마파도2 (12세)

대인부동산컨설팅

☎ 011-625-0510

식당, 입식, 횡집, 레스토랑, 고전점점 적합

- 1층 50평 임대
- 1층 신축건물
- 봉선동 한구 상용아파트 정문앞

확원임대 (영어논술 피부관리, 요가) 3층-20평 (분할가능)

- 봉선동 최고요역
- 상용-합곡이파트 정문앞
- 최고의 주거지역
- 초·중·고 인접

확원 임대

- 봉선동 상용-한구이파트 입구
- 대포면 사거리코너
- 5층 103평 보이 월205만
- 최고 인테리어 시설 비품 포함

토지매도

- 광산구 산정동 하남역지거리면
- 8m도로폭 6차선계획도로면
- 수원역지거리 F블럭 상업지역
- 대145평 평당 750만
- 동광안시 황금동 황금역지거리
- 현 사업진행 한자림
- 준주거지역 104평 평당 140만
- 동광안시 도이동 택지지구
- 상업지역 416평 평당 50만

상가건물매매

- 봉선동 상용아파트 정문앞
- 대지 140평, 건물 200평, 지하 80평 (주차장) 매매가 13억5천 (용지4억) 신축건물

금보부동산컨설팅

☎ (02)261-8949

쌍팔매매

북구 용문동 주저리 내지 954평 평당 1200원 남구 용문동 주저리 내지 954평 평당 1200원 북구 용문동 주저리 내지 954평 평당 1200원 남구 용문동 주저리 내지 954평 평당 1200원

건물매매

북구 용문동 주저리 내지 954평 평당 1200원 남구 용문동 주저리 내지 954평 평당 1200원 북구 용문동 주저리 내지 954평 평당 1200원 남구 용문동 주저리 내지 954평 평당 1200원

주유소매매

북구 용문동 주저리 내지 954평 평당 1200원 남구 용문동 주저리 내지 954평 평당 1200원 북구 용문동 주저리 내지 954평 평당 1200원 남구 용문동 주저리 내지 954평 평당 1200원

개스축전소 매매

남구 용문동 주저리 내지 954평 평당 1200원 북구 용문동 주저리 내지 954평 평당 1200원 남구 용문동 주저리 내지 954평 평당 1200원 북구 용문동 주저리 내지 954평 평당 1200원

인애공인중개사

☎ 011-642-0391

횡집건물매매

- 고급횡집하실분형
- 대98평 연건평 388평
- 6층건물 3층4층5층6층 임대원로
- 1층, 2층 고급횡집 130평
- 택지 42석(연화석 원비)
- 상무지구 김대중컨벤션 부근
- 상무지구를 주목하라
- 행정도시, 금융도시, 공공기관 집중
- 매도자 건물 보고 가격 결정 상담

횡집임대

- 고급횡집하실분형
- 횡집으로 성공하실분
- 1층 2층 130평 택지 42석
- 상무지구 김대중컨벤션 부근
- 임대내용은 횡집 보고 상담

에이플러스공인중개사

☎ 062-973-9174

금매물

500평 특가상품

전용 가능한 금매물

자연녹지: 3800평-대형차진입가능 6차선입
상업지역: 2800평-평등차진입가능 특가상품

첨단지구 좋은매물

상업용지 250평 550평
고수익건물(상업용지내) 15억 25억
투자가치최고의 절세형 물건

☎ 062-973-9177, 011-625-1362

현대공인중개사

☎ (062)371-1900

급매물 상담 후 10일내 책임중개

☎ 급히 구합니다

건축물

- 병원건물이나 병원으로 임대가능한 건물 헐려5억
- 임대 소득이 높은 상가 건물
- 전원주택부지-광주세네나 정선, 담양, 화순
- 광산구 관리지역-상도, 분량
- 평등공단 2차단지 부근 토지
- 투자 가치가 확실한 토지

☎ 급히 팝니다

- 해남 2지구 택지
- 준주거용지 170평 9억5천만원, 170평 9억원, 최고의 상권
- 화력, 정미공장, 식당, 참고부지
- 일곡동, 자연녹지, 424평, 25m도로에 접, 평당200만원
- 마북동 김대중컨벤션상
- 상업용지 908평, 평당180만원
- 매일동 유통단지 택지
- 농산물 광안정안 261평, 평당600만원
- 가센터, 식당부지
- 광산구 소촌동, 영광간 35m도로면, 140평, 평당280평
- 모달: 환단, 대지 198평 건평600평 각상90개 대출10여 대포가 35억
- 물류창고부지
- 자연녹지, 비아 인터체인지 인근, 2400평 평당75만원(분할가능)
- 창고 공장부지
- 210평, 평당 110만원 벽진동 주거지역
- 광산 참고부지(투자도기함)
- 관리지역, 광산구 양산동 1600평 대형차량 진입가능 144만원
- 원동부지: 교호동, 대지 237평, 평당 135만원
- 광산 간 도로면 상가부지: 61평 평당 750만원

(주)옥션코리아

법원경매

☎ 222-8446

아파트

물건명	면적	잔액	최저가
삼천동 대우 24평	8,200	5,740	
삼천동 그린 24평	8,500	4,550	
문동동 중흥 23평	8,400	4,480	
문동동 복선 23평	19,100	7,700	
문동동 주공 23평	9,500	6,850	
차량동 중흥 152평	22,950	19,350	
일곡동 롯데 51평	2,955,000	1,675,000	
평지동 평당부 35평	1,983,300	5,210	
문동동 중흥 23평	1,985,000	19,900	
공평동 주공 23평	8,500	5,850	
상수동 원동 48평	291	194,000	
하동 공평 23평 47평	2,914,000	1,98,800	

주택·대지

물건명	면적	잔액	최저가
용문동 대40 254.3	8,620	4,830	
용문동 대40 254.3	1,947,000	8,749	
일곡동 대48 2173	1,986,200	8,078	
문동동 대42 2515	1,944,500	5,200	
상동동 대42 2515	1,944,500	1,97,054	
대산동 대176 238	1,944,500	8,385	
용문동 대176 238	5,577	3,985	
용문동 대176 238	1,947,000	1,92,350	
일곡동 대98 274.8	2,917,076	1,98,354	
일곡동 대75 273.4	2,983,684	1,98,586	

다기구(원룸)

물건명	면적	잔액	최저가
문동동 대78 2112	3,9778	2,911,544	
상수동 대88 2112	4,983,138	3,944,300	

근린시설

물건명	면적	잔액	최저가
문동동 대42 2515	11,947,000	5,983,000	
문동동 대42 2515	46,944,000	32,945,000	
문동동 대78 2112	5,985,889	3,949,199	
문동동 대88 2112	5,983,206	3,947,315	
문동동 대42 2515	11,947,000	4,983,000	

기타

물건명	면적	잔액	최저가
문동동 대42 2515	159	897,000	
문동동 대42 2515	289	897,000	
문동동 대42 2515	198	498,000	
문동동 대42 2515	298	498,000	
문동동 대42 2515	398	498,000	
문동동 대42 2515	498	498,000	

☎ 222-8446