

긴급진단



광주시립미술관 컬렉션

名作 없는데 누가 찾겠나

최근 재일교포 하정웅씨가 소장품 1천여점을 광주시립미술관에 또 다시 기증할 것으로 알려지면서 미술관 컬렉션에 대한 관심이 높아지고 있다.



전국 지자체 가운데 가장 먼저 개관한 광주시립미술관이 명작을 바탕으로 한 체계적인 미술 컬렉션을 구축하지 못해 볼거리 없는 미술관이라는 지적을 받고 있다.

싱 볼거리 없는 시립미술관

해 컬렉션이 미술관 미래다

지난 92년 전국 최초 지방 공립 미술관으로 개관한 광주 시립미술관은 연륜에 걸맞는 명품컬렉션이 없어 '속된 미술관'이란 불명예를 안고 있다.

특히 근래에는 작품 구입비 대부분을 지역 기업가들의 작품을 사들이는 데 사용, 미술사적 의미를 갖는 작품의 소장도 보존이라는 본연의 기능을 외면하고 있다는 지적을 받고 있다.

2일 광주시립미술관에 따르면 지난 2005~2006년 경제난으로 창작에 어려움을 겪는 지역 작가들을 돕기 위해 6억원의 작품 구입 예산 가운데 4억여원을 지역 전업 작가들의 작품 70여 점을 구입하는 데 편중 사용했다.

또 보통 국·공립 미술관이 소장가치를 엄격히 따진 뒤 볼로 심의기구를 거쳐 작품을 구입하는 것과 달리 지난해에는 공모를 통해 작품을 선정함으로써 사실상 작품 수집기능을 포기했다는 지적을 받았다.

사정이 이렇다보니 시립미술관이 미술관의 '얼굴'이라고 할 만한 명작은 커녕 정체성을 상실한 컬렉션으로 지역 작가들의 시혜단체에 머물고 있다는 게 미술계의 중론이다.

특히 매년 작품 구입 과정에서 '나눠 먹기식' 논란을 빚고 있을 뿐 아니라, 지난해의 경우 자치단체장 선거를 앞둔 5월께 작품구입이 결정돼 선심성 의혹이 제기되기도 했다.

이같이 원치않은 작품 컬렉션 때문에 광주시립 미술관은 전국 공립 미술관 가운데 가장 많은 2천800여점에 달하는 소장품을 갖고 있지만 '실속 없다'는 오명을 벗어날 수 없다고 한다.

가치 높은 작품 구입 소홀로 '실속 없는 미술관' 오명 2000여점 하정웅씨 기증... 나머지 80% 지역작가 작품

미술관은 전국 공립 미술관 가운데 가장 많은 2천800여점에 달하는 소장품을 갖고 있지만 '실속 없다'는 오명을 벗어날 수 없다고 한다.

소장품 가운데 2천여점은 하정웅씨가 기증한 것이고 나머지 800여점 가운데 80% 가량이 지역 작가들의 작품들이다. 미술관에 그동안 구입한 최고가 미술품은 지난 2004년 7천만원에 수렴한 오지호 화백의 '장생포 풍경'이다.

미술 평론가 최병식(경희대 교수)씨는 "이제라도 미술관의 장기적인 발전을 위해 단 한 점을 사더라도 명작을 구입해야 할 때"라며 "문화중심도시를 지향하는 광주는 대표되는 미술관이 명작이나 명품 컬렉션이 없다는 것은 광주의 문화지수를 그대로 드러내는 것이다"고 말했다.

현 상황에서 명품 수집을 뒷받침할 예산이 턱없이 모자란다는 한계도 있지만 미술관이 컬렉션에 관해 뚜렷한 목표와 지향점이 없다는 게 더 큰 문제점으로 지적되고 있다.

지난 2001년부터 미술품을 구입해온 시립미술관은 매년 미술사적으로 의미가 있는 작가나 작품을 일관되게 구입한 것이 아니라 거의 매년 미술품 구입방향을 바꾸고 있다.

이 때문에 시립미술관이 소장품을 바탕으로 매년 기획전전을 열고 있지만 시민들로부터 외면 받는 상황이 되풀이 되고 있다. 지난 2005년부터 미술관 유료 관람객이 1만2천여명에 그치는 것도 이유와 무관치 않다는 게 지배적인 여론이다.

시립 미술관 관계자는 "주목받는 유명 작가의 작품을 구입하려 해도 가격이 너무 비싸고 좋은 작품이 시중에 나오지 않기 때문에 수집에 어려움이 있다"며 "올해부터는 지평도 있는 작가들의 작품을 수집하기 위한 다양한 방안이 마련될 것이다"고 말했다.

순회 전시하는 등 장애인들과 비장애인의 소통과 교류에 기여했다. 우재길 미술관은 올 하반기에도 장애우를 위한 '마음으로 읽는 아트 북 II' 프로그램을 운영, 장애우들의 자활을 위한 지속적인 활동을 전개할 계획이다.

우재길 미술관(광장 우재길·사진)이 지난해 실시한 '마음으로 읽는 아트북'행사가 사)한국박물관협회가 선정하는 '시립지원 프로그램 부문' 우수사업으로 선정됐다.

우재길 미술관은 국무총리 산하 복권위원회의 복권기금사업으로 진행된 '마음으로 읽는 아트 북' 프로그램을 통해 정신지체 장애우들에게 미술체험 기회를 제공했다.

또 프로그램에 참가한 장애우들이 제작한 '북 아트' 작품을 광주 시내 문화의 집, 롯데화랑등지에서

사랑하는 사람을 위한 시간

춤다솜무용단 '하루' 광주 공연

10일 문예회관 대극장

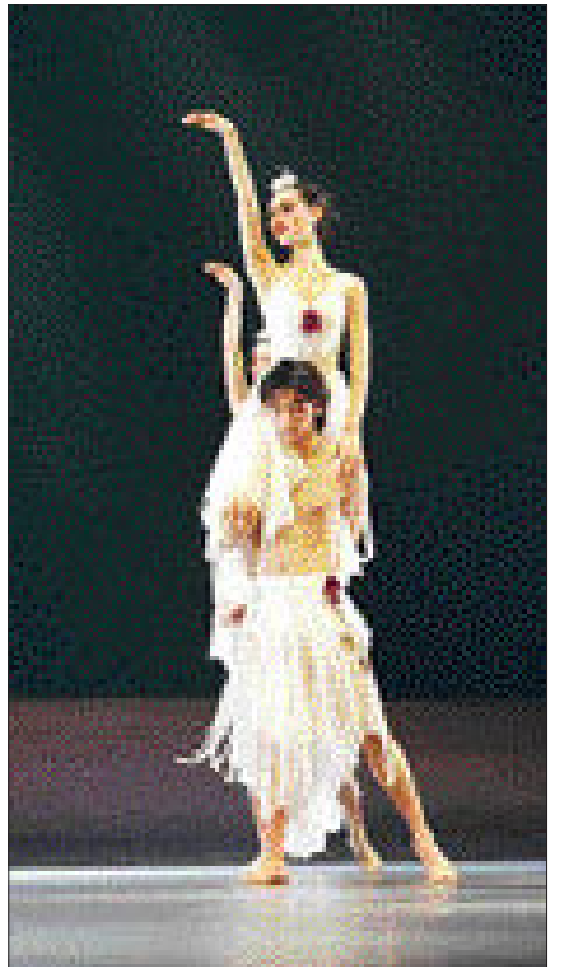
서울에서 활동하는 (사)춤다솜무용단(예술감독 양선희 세종대 교수)이 세종문화회관 공연에 이어 10일 오후 7시30분 광주문예회관 대극장 무대에 선다.

2007문화예술위원회 예술창작 지원작인 '하루'는 소설가 박범선의 동명의 원작을 '어머니와 딸'이라는 원초적인 관계로 다시 풀어낸 작품으로 시와 연극, 무용이 함께 어우러져 있다.

모두 4막으로 구성된 '하루'는 훌륭한 무용가로 성장하기를 바라는 어머니의 소망과 그것을 하나의 끝으로 받아들이며 느끼는 딸의 이야기를 통해 운명적으로 만날 수밖에 없는 사람의 관계가 때론 고통일수도 있지만 그 중심에는 '사랑'이 각기 다른 무게로 존재함을 보여주는 작품.

주훈일·채정신·김진환·권은주·유호정 등 40여명의 단원들이 출연하며 피아니스트 이태은(전남대 교수) 김말예(경희대 교수), 이화숙(무형문화재 제92호 태평무 이수자), 정선혜(상명대 교수) 등이 특별출연한다.

1989년 세종대 한국무용과 출신으로 모임을 꾸린 후 한국 창작춤의 지평을 여는 작품을 꾸준히 무대에 올려온 춤다솜무용단은 지난해 프로무용단으로 재탄생한 후 사단법인으로 새롭게 출발했다. 지금까지 '강철 새인' '사계' '검검고무신' 등 다양한 작품을 무대에 올려왔으며 특히 젊은 무용수들의 에너지 넘치는 춤사위와 화려한 군무로 관객들의 사랑을 받았다. 문의 02-468-6635.



/김미은기자 mekim@kwangju.co.kr

광주문진위 문화바우처 사업 전국 1위

(저소득·장애계층 공연·전시 나눔)

광주문화예술진흥회(위원장 조동수)가 2006 문화 바우처 사업(2006년 7월~2007년 6월) 평가 결과에서 전국 1위를 차지했다.

지난해 처음 시행한 문화바우처 사업은 저소득층과 장애 계층에게 문화 예술 향수 기회를 제공하는 공연전시 나눔 사업으로 1인당 3만원의 혜택을 받을 수 있다.

8천300만원의 예산이 투입된 광주시의 경우 '아이 러브 유' '절교' 등 43건에 6천여명이 혜택을 받았다.

한국문화예술위원회가 최근 실시한 평가 워크숍에서 광주는 총 78.5점을 얻어 서울(74.6점)을 제치고 1위를 차지했다. 광주는 11개 평가 항목 중 이용자 민원 처리, 지역 사회 협력 여부 등에서 만점을 받았다.

사업에 담당한 정혜영씨는 "인구 비례 지원으로 지난해에는 사업비가 적었으나 평가에서 1위를 차지, 4월 말부터 시작되는 올 사업에서는 예산이 늘어났기 때문"이라며 "올해는 저소득 장애인의 향유 기회를 넓히고 다양한 프로그램을 마련하겠다"고 말했다. 문의 062-381-2234.

/김미은기자 mekim@kwangju.co.kr

2006 광주비엔날레 문광부 평가 '우수'

2006광주비엔날레 행사가 문광부 산하 기관의 종합평가 결과 전반적으로 '우수하다'는 평점을 받았다.

그러나 주제 실현, 작품배치 등 전시 부문에서는 미흡하다는 평가를 받았으며, 동반전시는 질적인 면에서 개선이 필요한 것으로 지적됐다.

2일 광주비엔날레에 따르면 최근 문화관광부가 산하기관인 예술경영

지원센터에 의뢰해 실시한 2006광주비엔날레 평가결과와 행사, 관객개발, 운영 등 6개 분야에서 종합평점 84.72점(100점 만점)을 받았다.

영역별 평가결과 사업의 계획 및 성과 부문에서는 담론 형성, 국제네트워크 형성, 국내외 동시대 미술, 지역문화 발전에 기여한 것으로 나타났다. 또 제3섹터 시민프로그램과 학술

회의에서 시민참여가 돋보였으나 국제 홍보와 해외 네트워크 부문은 미진했던 것으로 평가됐다. 주요 개선사항으로는 ▲시민참여프로그램 등의 질적 향상 ▲비엔날레의 위상에 부합하는 국제네트워크, 전문 홍보 강화 ▲이사회·사무처 등 조직의 효율성 개선 등이 꼽혔다.

/윤영기기자 penfoot@kwangju.co.kr

우재길 미술관, 박물관협회 우수사업 선정



우재길 미술관은 올 하반기에도 장애우를 위한 '마음으로 읽는 아트 북 II' 프로그램을 운영, 장애우들의 자활을 위한 지속적인 활동을 전개할 계획이다.

/윤영기기자 penfoot@kwangju.co.kr

복권기금사업으로 진행된 '마음으로 읽는 아트 북' 프로그램을 통해 정신지체 장애우들에게 미술체험 기회를 제공했다.

또 프로그램에 참가한 장애우들이 제작한 '북 아트' 작품을 광주 시내 문화의 집, 롯데화랑등지에서

부광공인중개사

☎ (대)654-4520 ☎(비)629-1718 (복합문 국제호텔 맞은편)

전원주택지 분양 대행

☎(부)880-5555, ☎(부)880-5555

소재지: 화순군 동면 서성리 단지면적: 7,000평(약30필지) 분양면적: 200평 단위 분양시기: 3월8일부터 선착순 세금혜택: 1가구 2주택 무관

무등산지역의 'Nature IN' 전원주택

요양형, 실버형, 주말형, 콘도형 레저형의 다양한 동호인 주택

전원주택 및 가든용

(1/2 지면독지와 그린벨트) - 화순읍 이십곡리 670평 - 매매가: 2억5천만원

(남,여)공인중개사 모집

유경현자 우대

대인부동산컨설팅

☎ 011-625-0510 (광주동 한국병원 옆)

식당, 음식점, 호텔, 레스토랑, 카페 전문점

1층 50평 임대 1층 30평 임대 - 봉선동 한국생명아파트 정문앞

학원임대 (1층 25평 봉선동 학원거리지)

봉선동 최고요지 (성동·한국아파트 정문앞) - 최고의 주거지역 - 초·중·고 인접

학원 임대

봉선동 성동·한국아파트 입구 8m도모집 6차선계획도로접 5층 103평 보노빌185만

토지매매

광산구 신정동 하남택지구 뒷편 8m도모집 6차선계획도로접 - 대145평 경당 750만

상가건물매매

봉선동 성동아파트 정문앞 - 대지 140평, 건물 200평, 매매가 1.8억5천(용자사)속건축물

모델매매

여수시 학동 바닷가방 - 대지370평 건물 560평 객실 42 용자15억 매매가 28억

금보부동산컨설팅

☎ (대)281-8949 ☎ (비)011-602-2233 (북구 우산사 문흥초등학교 정문앞)

산림매매

북구 문흥동 두레지 내지 956평 경당 1200만 - 남구 문흥동 두레지 내지 956평 경당 1200만

고시원매매

북구 문흥동 관내문리동 신축 건물고시원 대지 6000평 건물 1100평 실업자 시업생비 수익률 3000만원/수입 매개가 548,000만원

건물매매

북구 안남동 대지 146평 건물 650평(46호)세금 공제 1억8000만원 매개가 1억950,000만원

주유소매매

광산구 소촌동 용대지 면적 780평 건물 484평 (주유소, 건물 200평) 매개가 1억8,450만 원

개스출산소 매매

남구 문흥동 관내문리동 개스출산소 4개기 19개 호 7000평 매개가 2억

A+ 에이플러스공인중개사

☎ (대)062-973-9174, 016-757-8800

매매상담현역-사업투자지-건물-자산투자지 등

무인도면부지: 2500평 경당 2000만~12000만 - 땅만 240 270 510 1100 3000

전용가능사업부지

지연복지: 3800평 대형차진입기 6차선급 평당 90만 - 생산복지: 2800평 광동광라근근 평당 65만

우량임야

25만평: 광주5분 연수원복지시설급평당 5000평: 광주25분 평당 2500평

몰류창고부지

5000평: 담양 고속도로 7분 - 7000평: 담양 고속도로 10분

모 집

실전경험 풍부한 실장님과 적극적인 남·여가족을 모집합니다. - 광주·장성권 토지 건물 - 투자유망물건 다량 보유(0천만원~000억원) 062)973-9177, 011-625-1362

현대공인중개사

☎ (062)371-1900, 010-2006-0115 (삼우 부림빌딩에서 50m 지점. www.85858949.co.kr)

급매물 상담 후 10일내 책임 증개

[건물] ●병원건물이나 병원으로 임대가능한 건물 현금5억 ●임대 소득이 높은 상가 건물 [토지] ●전원주택부지-광주시내나 장성, 담양, 화순 ●광산구 관리지역-삼도, 봉암 ●평동공단 2차단지 부근 토지 ●투자 가치가 확실한 토지

급히 팝니다

●하남 2지구 택지 준주거지 170평 9억5천만원, 170평 9억원, 최고의 상권

급히 팝니다

●하남 2지구 택지 준주거지 170평 9억5천만원, 170평 9억원, 최고의 상권

급히 팝니다

●하남 2지구 택지 준주거지 170평 9억5천만원, 170평 9억원, 최고의 상권

급히 팝니다

●하남 2지구 택지 준주거지 170평 9억5천만원, 170평 9억원, 최고의 상권

(주)옥션코리아

☎ 222-8446 (법원경매입찰장 옆)

▶ 아파트

북구 문흥동 대지 50평 2억2,500 1억5,750 - 남구 문흥동 대지 50평 2억2,500 1억5,750

▶ 주택

북구 문흥동 대지 50평 2억2,500 1억5,750 - 남구 문흥동 대지 50평 2억2,500 1억5,750

▶ 다세대

북구 문흥동 대지 50평 2억2,500 1억5,750 - 남구 문흥동 대지 50평 2억2,500 1억5,750

▶ 근린상가

북구 문흥동 대지 50평 2억2,500 1억5,750 - 남구 문흥동 대지 50평 2억2,500 1억5,750

▶ 근린주택

북구 문흥동 대지 50평 2억2,500 1억5,750 - 남구 문흥동 대지 50평 2억2,500 1억5,750

▶ 공장

북구 문흥동 대지 50평 2억2,500 1억5,750 - 남구 문흥동 대지 50평 2억2,500 1억5,750