

탤런트 김지영, 뮤지컬 제작자 변신

‘달콤한 안녕’ 투자

탤런트 김지영이 뮤지컬 제작자로 변신했다.

지난해 공연 제작사 유니호스를 차린 김지영은 20일부터 대학로 알파벳 소극장에서 창작 뮤지컬 ‘달콤한 안녕’을 무대에 올린다.

김지영이 대중들에게 알려진 것은 TV드라마에 출연하면서부터지만 1993년 연극 ‘수전노’로 연기 인생을 시작했다. 2002년에는 음악극 ‘노트르담의 꿈’에서 에스메랄다 역을 맡기도 했다.

김지영이 뮤지컬 제작에 나서게 된 것은 동생의 영향이 컸다. 그의 동생은 뮤지컬 배우 김태환. ‘김종욱 찾기’ ‘미스터 마우스’ 7인의 천사 등에 출연한 신이다.

김씨는 “사실 이 작품은 동생이 먼저 시작한 뮤지컬”이라며 “동생이 젊은 동료들과 기부합해 창작뮤지컬을 기획하고 투자자를 찾고 있었는데, 그 준비과정을 보면서 제가 직접 제작해 보겠다고 나섰다”고 했다.



채연나씨가 지난달 27일 귀화증서를 받은 뒤 둘째 아들 유민환(3)과 포즈를 취하고 있다.

“애들아! 엄마도 이젠 진짜 한국인 이란다”

■‘귀화증’ 받은 우즈벡 출신 채연나씨

“아이들에게 부모가 외국인이라는 말을 들지 않도록 귀화를 결심했습니다. 이제야 비로소 진짜 한국 사람이 된 것 같아요.”

지난 2003년 영남군으로 시집은 우즈베키스탄 출신 이주여성 채연나(24)씨. 채씨는 최근 한국생활 4년 만에 가장 뜻깊은 경험을 했다. 지난달 27일 법무부로부터 귀화증서를 받으면서 공식적으로 한국 국적을 갖게 된 것이다.

채씨는 남편 유희준(40)씨와의 사이에 세 명의 아이를 두며 한국생활에 성공적으로 정착했

다. 지난 2004년 큰 아들 민(4)을 출산한 데 이어 2005년과 2006년에는 각각 작은 아들 민환(3)과 셋째 딸 다은(7개월)을 낳는 겹경사를 맞았다.

하지만 채씨는 늘 가슴 한 구석이 허전했다. 친정 부모님이 모두 한국계지만 정작 자신은 한국에 와서도 한국 국적을 갖지 못했기 때문이다.

또 하루가 다르게 성장하는 아들들만 생각하면 귀화에 대한 소망이 더욱 커져만 갔다.

채씨의 이같은 희망은 올들어 단숨에 해결됐다. 지난달 병원에서 넷째 아이의 임신사실을

안 데 이어 법무부로부터 귀화증서를 받게 됐다. 귀화증서를 받게 된 것이다. 이날 채씨는 광주 서구 광주출입국관리사무소에서 광주·전남지역에 거주중인 이주여성 31명과 함께 꿈에도 그리던 귀화증서를 받았다.

채씨는 “조부모님이 고려인의 강제이주 당시 우즈베키스탄에 정착한 터라 결혼 전에도 항상 한국에 대한 그리움이 컸다”며 “귀화증서를 받기 전에는 ‘진짜 한국인’이 된다는 생각에 잠도 못이뤘다”고 말했다.

사실 채씨가 귀화증서를 받은 것은 지난 4년

간의 한국생활에 대한 보답과도 같다. 결혼생활 초반에는 음식도 맞지 않고 입맛까지 심하게 떨어지는 어려움을 겪었다. 심지어 수차례에 걸쳐 고함질림으로 되돌아갈 결심도 했다. 그때마다 남편과 시댁식구들은 채씨의 곁에서 든든한 후원자가 됐다. 지금도 채씨가 시부모님을 모시며 어느 가족보다 화목하게 생활하는 것도 바로 가족들의 따뜻한 사랑 때문이다.

채씨는 “기회가 된다면 한국 입국 당시 법무부 직원으로 실수로 잃어버린 본명 ‘채연나’도 찾고 싶다”고 덧붙였다.



지난 2003년 한국으로 시집은 우즈베키스탄 출신 이주여성 채연나씨가 지난달 27일 광주 서구 광주출입국관리사무소에서 법무부로부터 귀화증서를 받고 있다. /위적량기자 jwii@kwangju.co.kr

이지연씨 출품작 ‘꽃지는 자리, 다시 꽃’

‘대한민국 야생화 압화’ 대상 선정

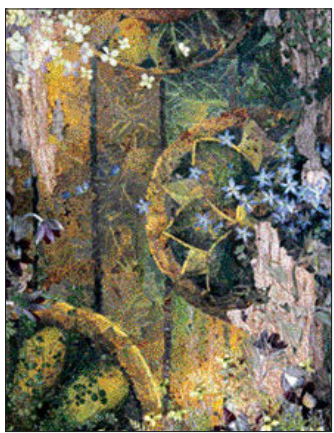
구례군이 주최한 ‘제 6회 대한민국 야생화 압화(押花) 예술 공모전’ 대상에 이지연(47·여·서울)씨의 ‘꽃지는 자리, 다시 꽃(사진)’이 선정됐다.

이번 공모전에는 전국에서 총 372점이 출품돼 보상 65점과 장려상 100점이 선정됐다.

대상 수상자인 이지연씨는 국무총리상과 상금 500만원이 수여된다. 전통 문양인 연꽃무늬를 디자인한 이지연 작가는 식물의 건조상태나 마감 처리 등이 우수하고 천연 색감을 잘 살려 독창적이고 감각적인 면이 돋보였다는 평을 받았다.

농림부장관상과 상금 150만원이 각각 주어지는 부문별 대상에는 이성애(55·인천·풍경부문)씨의 ‘봄 꽃길’, 김선희(31·서울·디자인부문)씨의 ‘고구려의 훈’, 이미란(35·광주·정물부문)씨의 ‘가을 예찬’, 이진숙(32·경남·공예부문)씨의 ‘전통 장신구’가 각각 선정됐다.

수상작에 대한 시상식은 오는 19일 오후 2시 구례군 야생화 압화 전시관에서 열린다.



구례=김동호기자 dhkim@



무안 출신 임석준 임성상사 대표 효행비 제막

무안 삼향면 출신인 임석준(67) 서울 임성상사 대표의 효행비가 고향에 제막됐다.

삼향면 유교리 석교마을 주민 500여명은 3일 오전 마을회관 앞에서 임씨의 효행비 제막식을 가졌다. (사진)

임씨는 초등학교를 졸업한 뒤 상경, 갖은 시련을 이겨내고 수백억 원 대의 자산을 모았으며 매년 아버지 날과 명절에는 고향을 방문, 10억원대의 성금을 전달했다. 특히 임씨는 고향에 마을회관을 지어주고 노모를 93세까지 모시는 등 지역발전과 효행에 모범을 보였다.

/무안=이원희기자 whlee@



‘이달의 새농민상’ 4월 수상자 선정

농협전남본부 박용영·김순덕씨 등 3부부 선정

농협전남지역본부(본부장 박용영)는 농협중앙회가 주관하는 ‘이달의 새농민상’ 4월 수상자로 영광군 군남농협 박용영·김순덕씨와 완도군 청해진농협 박상휴·서복진씨, 화순군 동북농협 조길중·강은아씨 등 3부부를 선정하고 3일 농협중앙

회 대강당에서 상패와 부상을 수여했다.

벼와 참외 등 2만4천여평을 재배하는 박용영(49·사계농장)씨 부부는 흙 살리기를 추진, 농작물의 병해예방과 도복발생을 크게 줄여 농업경영비 절감과 저농약 농산물

을 생산하는데 크게 기여했다. 1천500여평의 하우스에서 방울 토마토를 재배하는 박상휴(48·해변미인농장)씨 부부는 미강·왕겨 등을 이용한 친환경농법으로 연간 1억원의 소득을 올리고 있다.

5천여평의 하우스에서 표고버섯을 재배하고 있는 조길중(42·백야산표고농장)씨 부부는 무농약품질 인증, 소비자와의 직거래 시스템 구축 등 과학농법에 앞장서고 있다.

/이종태기자 jilee@kwangju.co.kr



‘2007년도 호암상’에 소설가 이청준 등 5명 수상

소설 ‘서편제’의 저자인 장흥 출신 소설가 이청준(68)씨가 제17회 호암상 예술상을 수상했다.

호암재단(이사장 이현제)은 3일 제17회 호암상 수상자에 ▲과학상 정상욱(50·미 러트거스대 석좌교수 겸 포항공과대 석좌교수)박사 ▲공학상 임창범(49·미 위스콘신대 교

수)박사 ▲의학상 서동철(46·미 스크립스연구소 교수)박사 ▲예술상 이청준씨 ▲사회봉사상 엠마 프라이싱거(75·여·오스트리아 릴리회 회장)씨를 선정했다.

시상식은 오는 6월1일 서울 호암아트홀에서 열리며 수상자들에게는 각 부문별로 2억원의 상금이 수

여된다.

예술상을 받은 이청준씨는 지난 1965년 소설 ‘퇴원’으로 등단한 후 ‘당신들의 천국’, ‘축제’, ‘눈길’ 등의 작품을 통해 세계의 폭력성에 맞서는 인간정신을 형상화 했다는 호평을 받고 있다.

/오광록기자 krah@

여수 부영초 오혜인 양 ‘여수시장’ 표창

‘서로 칭찬하고 격려하기 캠페인’

“아름다운 우리 여수를 더 깨끗하게 가꾸겠습니다”

지난 3일 여수시청에서 열린 4월 정례조회에서 ‘서로 칭찬하고 격려하기 캠페인’ 표창을 받은 오혜인 양(여수 부영초 5).

오 양은 평소 학교 안팎에서 쓰레기 줍기와 길서 지킴기에 앞장서 왔고, ‘2012 여수세계박람회’ BIE실사를 앞두고 가족과 함께 여수 국가산단 주변 텃밭 가꾸기에도 적극 참여했다.

이에 따라 여수시는 초등학생에게는 드물게 표창장을 수여하고 격려를 아끼지 않았다.

오 양은 “세계박람회에 대해서는 잘 모르지만 박람회를 통해 여수가 더욱 깨끗해지고 발전되면 좋겠다”면서 “앞으로도 초등학교 3학년인 동생 민수와 함께 아빠를 따라 텃밭에 꽃과 나무를 심어 주위를 아름답게 가꾸겠다”고 말했다.



/여수=박양규기자 ykpark@

“후배 앞길 열어주기 위해...”

순천시 한규만 서기관 명퇴

한규만 순천시 상하수사업소장(지방서기관)이 정년 2년을 앞두고 후배들에게 앞길을 열어주기 위해 명퇴하겠다는 뜻을 밝혔다.

지난 1971년 승군부 근무를 시작으로 36년간 공직생활을 해 온 한소장은 오는 5일 공직생활을 떠나게 된다.

한소장은 감사담당관과 민원·회계·건강증진과장 등을 거쳐 지난 2005년 지방서기관으로 승진, 평생학습문화지원센터 소장 겸 상하수도사업소장을 지냈다.

/순천=김진수기자 jsk2229@

인사

- ◆대한화재
- △본사팀장
- △마케팅팀장 김종영 ▲퇴직연금팀장 이명집
- △지점장
- △대구지점장 정진호 ▲수원지점장 박진한 ▲강동지점장 양재태 ▲전북지점장 김상태 ▲강원지점장 황규협
- △보상서비스센터장
- △대구보상서비스센터장 최동재 ▲부산보상서비스센터장 정병태 ▲대전보상서비스센터장 손동일

내방

- ▲김순철씨(광주은행 부행장보)

생활 게시판

여러분의 생활정보를 무료로 실어 드립니다. People@kwangju.co.kr이나 광주광역시 동구 금남로 2가 20-2 광주일보 생활게시판 담당자 앞으로 보내주시기 바랍니다. ☎ (062) 2200-634 FAX (062) 222-4938, 222-4918

환측

- ▲정감도씨 막내 철하군 박장구 씨 장녀 현주양=7일(토) 오후 2시 잠실 향교회관 본관 1층 컨벤션홀.
- ▲문병대씨 장남 태근군 김귀만(광주전남발전연구원 행정실장)씨 장녀 수연양=15일(일) 오후 1시 서울대 호안교수회관, 피로연 7일(토) 오후 5시 상록회관 4층 연회장.

알림

- ▲국가인권위원회 광주사무소 인 권상담=월~금 오전9시~오후5시, 국번 없이 1331
- ▲여성발전센터 무료 상담=가정 폭력, 성폭력, 성매매 등 상담. 국번 없이 1366. 휴대전화를 사용할 경우 062-1366.
- ▲(사)이주가족복지회 긴급지원

- 및 상담=동남아 결혼이민자나 가족들 대상으로 상담 및 문화강좌. 363-2963, www.ejufamily.com 문화강좌는 월·금 오전 10시~낮 12시, 수 오전 10시~오후 3시(점심 제공)
- ▲한국건강관리협회 광주전남지부 무료 금연교육 및 금연실천자 관리 실시=직접인 대상으로 흡연의 폐해·금연 필요성 및 방법 강연, 금연보조제 및 상담.문의 363-2240
- ▲호남해바라기 아동센터 무료 상담 및 의료·법률지원=성폭력 피해를 입은 13세 미만 아동 및 정신장애 장애인을 대상으로 긴급구조, 의료·법률지원 및 심리 치료 등 One Stop 서비스. 232-1375, http://forchild.or.kr
- ▲홀트아동복지회 광주이동상담소 무료 상담=국내 입양 상담, 미혼모 상담(24시간 출장 상담도 가능). 미혼모 시설 입소 안내. 227-8877
- ▲비둘기 가정상담소 무료 상담

- =인터넷 및 전화 상담. 방문 상담은 예약제. 문의 652-1366, 434-1366 www.gene-korea.com
- ▲광주생명의 전화 무료 상담=24시 전화 상담 전국 공통 1588-9191, 광주 223-9191. 면접 상담은 월~금요일, 오전 9시~오후 5시, 가정폭력, 성폭력, 성매매 피해자들에게 상담을 통한 정서적 지지와 격려 등.
- ▲대한법률구조공단 광주지부 법률상담=월~금 오전 9시~오후 6시, 국번없이 132. 무료 법률 상담 및 장애인을 대상으로 긴급구조, 검찰청 민원실 2층.
- ▲북성중 제 4회 동창회(회장 박두영) 월례회=4일(수) 낮 12시 만 나부페. 368-2323
- ▲북성중 제 6회 동창회(회장 강

- 대식) 월례회=6일(금) 오후 6시30분 통근소. 1688-6692
- ▲북성중 제 7회 동창회(회장 김권수) 월례회=7일(토) 오후 6시30분 금강산. 224-0808
- ▲광주지산초교 제 38회 동창회(회장 최중재) 모임=7일(토) 오후 6시 광명전지. 011-620-5729
- ▲광주사대부중 제 4회 동창회(회장 전성수) 모임=8일(일) 오전 9시 50분 신역광장. 061-330-8224
- 중친회
- ▲동래정씨 광주·전남 중친회(회장 정환영) 모임=6일(금) 오전 6시 상록회관 출발, 부산 화지시조선산 한식향사참례.
- ▲니주정씨 대중회(회장 정광훈) 정기총회=7일(토) 오전 10시 리더스클럽(구 영산강 예식장). 366-4669

▲청년조사 광주·전남 청년회 전국청년연합회 행사=8일(일) 오전 11시 경북 김천시. 010-6688-8983

모집

- ▲아동복지교사 광주지원센터, 아동복지교사 모집=고졸 이상 학습지도 가능자. 문의 262-2780, 3
- ▲광주향교 한문교실 수강생 모집=기초~중급 과정. 월·수·금 오전 10시~12시, 오후 2시~4시. 문의 672-7008
- ▲광주YWCA 여성인력개발센터 무료 훈련생 모집=가사 도우미와 개호 복지사 교육 희망하는 주부 및 고령자. 문의 511-0011~3
- ▲광주YMCA 제 14기 시민자치학교 참가자 모집=4월 6일까지 오전 10시~낮 12시, 강의, 참가자 토론, 체험활동 등으로 진행. 교육비 2만원. 선착순 30명. 문의 234-0077
- ▲광주전남여성과학기술인 지원센터 소호 창업 IT과정 수강생 모집=자연계열·공대·농대·생활과학대

등 이공계 전문대 이상 졸업 또는 졸업 예정자인 미취업·비정규직 여성. 선착순 20명. 4월 28일까지 매주 토요일 9시30분~오후 6시30분. 주 1회 강의. 문의 602-7402

- ▲Ms magic 회원 모집=각종 이벤트·축제·레크레이션 공연 등 마술회원 모집. 227-1991
- ▲요리학원 수강생 모집=조리사 자격증반·생활요리반·푸드 코디네이터반·외식 창업요리반 등 수강생 모집. 아바 주말반 운영. 문의 385-0723
- ▲전남대 평생교육원 수강생 모집=약용식물 관리사 자격증 수강생 모집. 문의 016-874-2992

부음

- ▲민준기씨 별세 경선(전 롯데제과)·경복(전 롯데칠성)·경석(동원농산 회장)·경원(국제백신연구소 특별보좌관)·인상(무역업)씨 부친상 정병수(KPL 사장)·김정대(개인사업)·최재정(KTF)씨 빙부상=발인 5일(목) 해남군 현대장례식장.

- 061-537-2222
- ▲신승균씨 별세 현우(경기도 회전중학교 교장)씨 부친상 안상업(전 현대증권 분당지점 부장)씨 빙부상=발인 4일(수) 한국병원 장례식장 1분향소. 380-3041
- ▲구소녀씨 별세 이재연(전 대한인크 이사)·형재(㈜연합공업 이사)·영재(한국기차협회 사업국장)씨 모친상 윤상호(자영업)·신영모(㈜E1 비스기획실장)씨 빙모상=발인 4일(수) 광주보훈병원 장례식장 2분향소. 973-9162
- ▲이정행(광주대 산업대학원장)씨 별세 진모(삼성전자)·정만(도화기술공사)씨 부친상=발인 4일(수) 그린장례식장 10분향소. 250-4410

광주에서 30분 아름다운 청계공원
기적같은 특별한 분양
문의 (062) 521-1100