

광주 시내버스가 준공 영제를 도입한 지 3개월을 넘어섰으나, 이용객이 지난해 같은 기간보다 줄어든 데다, 연간 적자보전 예산의 40%를 이미 써버려 광주시의 재정부담을 크게 가중시키고 있다.

하지만, 시내버스 환승과 지하철·마을버스 등 시민들의 전반적인 대중교통 이용은 늘어난 것으로 평가돼 안정화 가능성이 보였다.

시내버스 준공영제 3개월 “글썩요..”

이용객 작년보다 줄고 운송적자 59억 환승·지하철·마을버스 이용은 늘어

광주시는 24일 올 3월 말 기준 버스 운행관리시스템(BMS) 자료분석과 이용객 추이를 분석한 결과, 1월에는 하루평균 38만5천884명이 이용해 전년보다 7.1% 늘었으나 2월(38만849명)에는 3.8%, 3월(44만1천378명)에는 2.2% 각각 감소했다. 이에 따른 운송적자는 1월 22억원·2월 36억원·3월 1억9천100만원 등으로 시는 59억4

천700만원을 시내버스 업체에 보전해 주었다. 올해 적자보전 예산 148억원의 40%를 넘는 액수다. 적자보전액이 이렇게 많은 것은 시가 준공영제 도입에 따른 초기 혼선을 피하기 위해 ‘방화중 30% 감축운영’을 하지 않아 22억 원을 더 쓴 결과다.

시는 하루 평균 이용객이 48만 명을 넘어서야 손익분기점에 달할 것으로 보고 있다. 시는 시내버스 이용객 감

소는 주 5일제 적용 대상기업이 지난해 7월 300인 이상에서 100인 이상으로 확대된 데 따른 주말 수요 감소와 승용차 증가 때문으로 분석하고 있다.

반면 환승 건수는 지난해 같은 기간에 비해 42%가 증가했다. 지하철의 경우 하루 평균 이용객이 1만여명 증가했으며, 마을 버스는 2천여 명이 늘어난 것으로 조사됐다.

광주시 관계자는 “준공영제 도입 초

기 시민불편을 최소화하기 위해 통상적으로 실시하던 방화 중 30% 감차를 하지 않았기 때문”이라며 “시내버스 수요 창출을 위한 서비스 개선과 시내버스 업체 경영 효율화를 위해 다각적인 대책을 마련해 나가겠다”고 밝혔다.

한편, 광주시는 이날 당초 분기별로 평가·공개하기로 했던 ‘시내버스 시민서비스 평가결과’를 공개하지 않았다.

시 관계자는 “준공영제 실시·노선개편 등으로 시민들의 불만이 극에 달해 있을 때 조사한 것이어서 별로 좋은 결과가 나온 것은 아니다”면서도 “조만간 공개하겠다”고 밝혔다.

/김주정기자 jjnews@kwangju.co.kr

■ 하루 평균 시내버스 이용객 (자료: 광주시 제공)

	2006년도			2007년도		
	1월	2월	3월	1월	2월	3월
이용객(명)	360,442	396,277	451,246	385,884	380,849	441,378
전년대비 증감(%)	-	-	-	7.1	-3.9	-2.2

광주 지하철 개통 3주년 행사 풍성

스타크래프트 대회·자전거 투어 등 개최

광주도시철도공사는 오는 28일 ‘지하철 개통 3주년’을 맞아 스타크래프트 대회, 자전거 투어 등 다양한 기념 문화 행사를 갖는다.

공사는 28~29일 금남로4구역에서 제1회 스타크래프트 대회를 개최, 실황을 중계한다. 대회에는 221여명이 출전해 200만원의 상금을 놓고 경쟁을 벌이게 된다.

지하철 1호선 1구간을 달리는 자전거 투어도 28일 펼쳐진다. 150여명의 자전거 동호인들이 광주지하철 소태역에서 상무역 구간 지상도로를 가로지르며 친환경교통수단인 지하철과 자전거의 활성화를 통해 에너지 절감 및 지구온난화를 예방하는 대시민 캠페인을 벌인다.

이와 함께 개통 기념 축하공연으로

27일 상무역에서는 김동훈의 발라드 열창·황선복의 트롯열창·빛고를 썬소곤 동호회 공연이, 28일에는 금남로4구역에서 ‘MS 매직’의 마술쇼와 ‘광주이스트리마켓’의 공연이 준비돼 있다.

이밖에 지하철 서포터스 메트로엔젤과 공사 노조는 개통 기념일을 전후해 13개 역에서 ‘광주사랑 지하철 사랑’ 지하철 이용 공동 캠페인을 벌인다.

공사 오영원 사장은 “3년간 지하철이 큰 활력이 운행된 것은 주민인 시민들의 덕분이다”며 “환경과 신세대 성향을 고려, 준비한 기념행사에 많은 시민들이 참여해 줬으면 좋겠다”고 말했다.

/김주정기자 jjnews@kwangju.co.kr



출발! 5·18 테마열차

3개월간 하루 10회 운행

5·18민중항쟁 제27주년을 기념하는 ‘5·18 테마열차’가 24일 오전 광주지하철 용산차량기지를 출발하고 있다. 3개월간 하루 10회 운행하는 열차는 외부물 ‘검정고무신과 함께하는 기억의 5·18 여행’이라는 만화로 디자인해 친근하고 역동적인 5·18의 이미지를 선보이고 있다.

총 4량으로 구성된 테마열차의 내부(오른쪽)에는 5·18 발생 배경과 항쟁일지 및 정신계승 자료가 디자인돼 있다.

전동차 내 LCD 화면에서는 ‘내 이름은 김동재입니다’와 플래시 웹에이메이션 5편 등이 생생한 동영상으로 표출돼 5·18을 체험하지 못한 세대와 경련한 세대에게 5월 민중항쟁의 의의와 정신을 되새겨주고 있다.

/나명주기자 mjna@kwangju.co.kr



경찰 정복 내년부터 바뀐다

경찰청은 내년부턴 모든 경찰관이 착용하게 될 정복의 개선편안(사진)을 확정했다고 24일 밝혔다.

새 정복은 왼쪽 팔 윗부분에 참수리 문양의 경찰 표지장이 붙어 있고 양쪽 소매에 금색 실로 된 굵은 줄무늬 3개가 박혀 있다.

경찰은 5월부터 경무관급 이상, 9월부터 총경급이 새 정복을 시범 착용토록 한 뒤 내년 1월부터 모든 경찰관이 입도록 할 방침이다.

/최권일기자 cki@kwangju.co.kr



주민등·초본, 호적등·초본, 인감증명 창구 이동없이 ‘원스톱 발급’

북구청 내일부터 광주시 북구는 26일부터 구청 민원실에서 주민등록 등·초본, 호(제)적 등·초본, 인감증명 등 3가지 민원 발급 업무를 동시에 처리해 주는 ‘원스톱 통합 증명 민원 발급 서비스’를 실시한다.

이 서비스를 이용할 경우 민원인은 각종 서류를 발급 받기 위해 창구를 이동하는 불편을 줄일 수 있으며 민원 처리 시간도 단축시킬 수 있다. 북구는 이를 위해 구청 1층 민원실에 ‘통합 증명 발급기’ 2대를 설치했다.

송광운 북구청장은 “내년부터는 지적·건축관련 민원에도 이 서비스를 확대 실시할 계획”이라며 “앞으로도 주민들에게 다가서는 행정서비스가 될 수 있도록 민원행정제도를 개선해 나가겠다”고 말했다.

북구는 앞서 지난 3월부터 관내 거주자를 대상으로 혼인신고와 주민등록 전입신고를 대행해 주는 ‘민원 대행 업무 서비스’를 실시하고 있다.

/이종형 기자 golee@kwangju.co.kr

동·북구 1,800세대 내일 8시간 급수중단

광주시는 상수도 운영계통 수계변경에 따른 공사로 26일 오전 10시부터 오후 6시까지 8시간 동안 동구와 북구 일부지역에 급수가 중단되거나 혼란을 초래할 수 있으므로 수돗물을 사용하지 않겠다고 24일 밝혔다.

대상지역은 동구 충장·동명·계림·서남·산수동과 북구 풍향·중흥동 일부 8천여 세대다.

이번 공사는 용연정수장에서 생산하여 직접 급수하던 방식을 배수지를 통한 간접배수방식으로 전환하는 것이다.

이 사업이 완료되면 동구와 북구 대부분 지역은 12시간 정도 수돗물생산이 중단되더라도 배수지에 저장된 물을 이용하여 수돗물을 안정적으로 공급받을 수 있게 된다. 공사 기간 중 수돗물이 반드시 필요한 긴급 상황이 발생하면 상수도본부 시설관리소(366-0713)나 동부사업소(613-6416)로 연락하면 신속히 수돗물을 공급할 계획”이라고 밝혔다.

/김주정기자 jjnews@kwangju.co.kr

외국인 근로자 무료진료 광주시 전국 1위

보건복지부는 24일 “전국 16개 시·도를 대상으로 2006년 외국인 근로자 무료진료사업 수행결과를 평가한 결과 광주시가 1위를 차지했다”고 밝혔다.

광주시는 외국인 수혜자 만족도 조사 등 모든 분야에서 높은 점수를 받은 것으로 알려졌다.

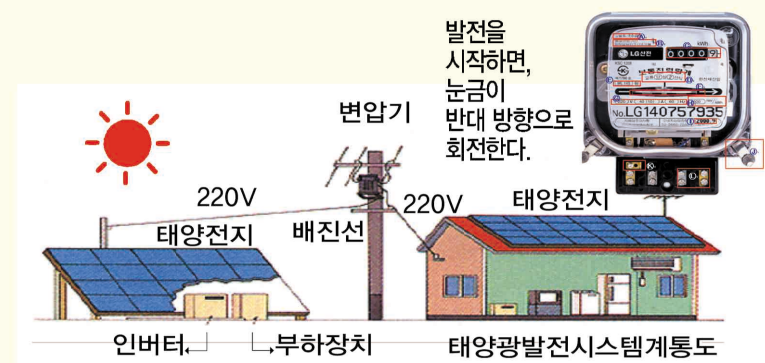
이 제도는 건강보험·의료급여 등의료보장 혜택이 없는 외국인 근로자의 입원비와 외래 수술비를 지원하는데, 시는 지난해 5개교 21명의 근로자에게 1천800만원의 치료비를 지원했다.

/김주정기자 jjnews@kwangju.co.kr

생활안내		신고	
교통안내	<ul style="list-style-type: none"> 광주종합버스터미널 360-8114 월도안내 1544-7788 대한항공 222-2000 아시아나항공 221-6300 한국도로공사 1588-2505 	<ul style="list-style-type: none"> 가정법률상담소 <ul style="list-style-type: none"> 보건복지협회 상해예방상담소 671-4050 광주 YWCA 527-0011 24시간 청소년상담 <ul style="list-style-type: none"> 국민안기 1388 국세종합상담센터 <ul style="list-style-type: none"> 국세청 1588-0060 광주연방법무청 <ul style="list-style-type: none"> 광주 YWCA 524-5400 주무고실 232-0643-4 복합소지자문예연구 369-9881 	<ul style="list-style-type: none"> 학교폭력 <ul style="list-style-type: none"> 국민안기 112 전남경찰청 226-0112 광주지검 233-2828 사이버센터 02118 가정폭력 <ul style="list-style-type: none"> 여성긴급국번이 1366 여자형사기동대 363-0155 광주 여성의 전화 363-7739 광주 남성의 전화 673-9001 광주하이테크예방법센터 <ul style="list-style-type: none"> 국민안기 1391 광주노인학대예방법센터 1389
상담	<ul style="list-style-type: none"> 당직번호(25일) <ul style="list-style-type: none"> 정전원 228-3500 법무사회 법률상담(25일) 370-0600 	<ul style="list-style-type: none"> 당직번호(25일) <ul style="list-style-type: none"> 광주 YMCA 232-6133 광주 YWCA 524-5400 주무고실 232-0643-4 복합소지자문예연구 369-9881 	

주택 전기무료사용/전기로 누진세 해방/월 전기요금 4만원 이상 납부 주택소유자들에게 희소식!!

태양광 주택설비 소요자금 정부에서 60% 무상지원!!



태양광 주택 설비 무상지원금 신청접수

태양광 신규 보급 국가지원정책사업 무요금, 무공해, 무한정, 무소음, 무제어

- 정부 지원 태양광 주택 선정접수**
정부에서는 환경친화적 무한청정 에너지인 태양광을 이용한 주택 태양광발전시스템의 보급을 확대(선진기술수준인 5%이상)를 위해 2007년 태양광주택보급 지원사업을 시행하고 있으며 정부에서 선정한 전문기업을 통해 신청접수하고 있습니다.
- 태양광 자가 발전시스템 무료 전기 사용**
태양광 발전기란 햇빛이 있는 곳이면 어느 곳에서나 간편하게 설치하여 필요에 맞게 전기를 생산할 수 있는 발전시스템입니다.
태양광 발전소가 운영되고 있으며 한전에 전기를 공급하여 1kw당 716.4원밖에 판매하고 있습니다.
- 정부무상 지원금 60% 전국시범주택 대상모집**
정부무상보조금 60%, 전국적인 태양광 시범주택을 모집합니다.
• 날짜 : 2007년 3월5일부터~(2007년 태양광발전 주택 정부지원예산내 운영으로 조기마감 예정)
• 대상 : 일반주택, 공동주택, 공공건물, 교회...
1년미만 신규주택 우선 순위
• 선정 : 에너지관리공단 심사

접수 및 상담문의 062)251-1682

세정아울렛 2층 임페리얼 광주상무점 OPEN

EVENT

봄·여름 신상품 30~50% SALE

(일부품목 제외)

햇살이 더욱 세롭게 느껴지는 계절. 하이브리드 캐주얼 인피리얼이 자신의 삶과 가치를 소중히 생각하는 당신을 소외하지 않아요. 삶의 멋을 즐기는 당신에게 감성 만족의 브랜드. 자신감을 느낄 수 있는 이름, 임페리얼. 그 주인공의 고귀함을 만나고 싶습니까.

구매고객님께 사은품 증정 | 매장위치: 광주 세정아울렛 2F(엘리베이터 앞 에스컬레이터) T.062)384-8800