

[바둑]

‘중고신인’ 원성진 7단 “내 실력 봤지”

‘중고신인’ 원성진 7단이 드디어 첫번째 우승컵을 안았다. 최근 한국기원 바둑TV스튜디오에서 열린 제17기 비씨카드배 신인왕전 결승 최종국에서 원성진 7단이 백홍석 5단을 296수만에 백 10집 반으로 꺾고 종합 전적 2승1패로 우승을 차지했다.

원 7단은 지난 해 허영호에 막혀 분투를 삼키는 등 신인왕전에서 삼수 끝에 만난 우승후보라는 꼬리표를 떼고 정상에서 포효했다.

지난 98년 입단한 원 7단은 최철한, 박영훈 9단과 함께 ‘승아지 삼총사’로 불리며 각종 기전에서 맹활약했으나 이번이 우승문턱에서 좌절했다.

지난 2000년 제3기 신에프로10결전부터 시작한 준우승 행진은 끊이지 않았지만 원 7단은 발목을 잡았다. 두차례 4강에 올랐던 LG배에서는 이창호 9단의 벽에 막혀 꿈을 접어야 했다. 이 때문에 팬들의 관심은 최철한, 박영훈으로 옮겨 버렸고 원성진 7단은 팬들의 시야에서 서서히 잊혀져 갔다.

그러나 그는 이번 대국에서 보란듯이 우승하며 두 번이나 좌절했던 과거의 한을 풀었다.

이날 대국에서 두 기사는 지난 1, 2국 때와 마찬가지로 복잡한 전투를 벌이며 완력을 과시했다. 실수는 백을 잡은 원성진 7단이 먼저 범했다. 우상귀 흑진이 들어갈 수를 내는 과정에서 흑의 실착을 응징하지 못해 화를 자초했다.

하지만 원성진 7단은 사석작전에서 전력을 변경하며 균형을 유지하려 애썼고 바로 백홍석 5단의 실착이 이어졌다. 흑의 실수로 중앙이 끊기며 엷어지자 원성진 7단은 곧바로 응징, 승부추를 기울였다.

이번 바둑은 두 기사 모두에게 힘겨운 승부였다. 우하귀에서 패를 하기 직전까지 원성진 7단은 아까운 갓값을 계속 사용하고 있었다. 우하귀 패의 공방이 마무리되자 백의 우세가 확실해졌고 원성진 7단은 승리를 확정지었다.



원성진(왼쪽) 7단이 제17기 비씨카드배 신인왕전 결승 최종국에서 우승을 확정지은 뒤 백홍석 5단과 복기하고 있다.

(사이버오로 제공)

비씨카드배 신인왕전서 백홍석 누르고 생애 첫 우승 3번도전 끝 개가... ‘만년 우승후보’ 꼬리표 떼고 포효

비씨카드배 신인왕전은 나이와 무관하게 프로 입단 10년 이내의 기사만 출전할 수 있는 대회로 제한시간 10분 40초 초읽기 3회로 진행된다.

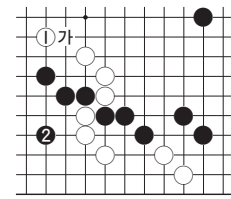
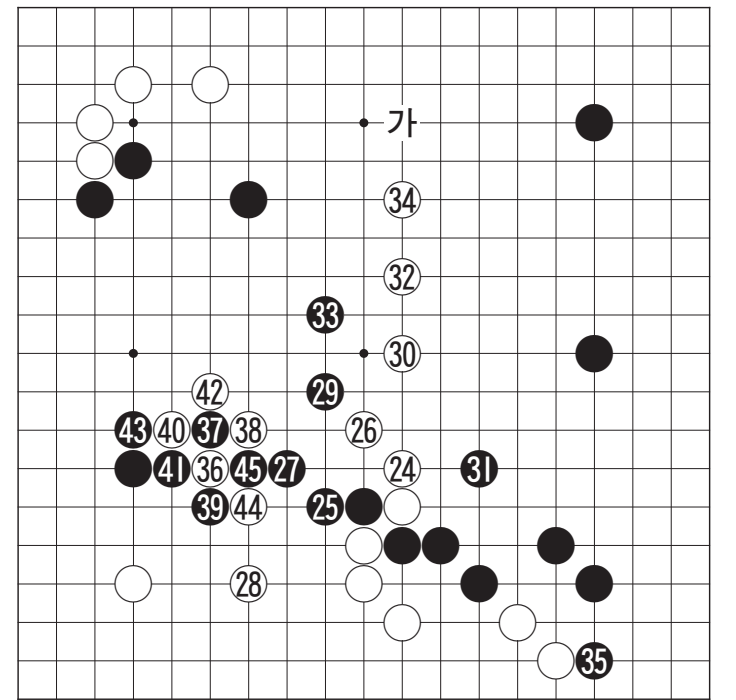
본선 진출자 24명이 토너먼트로 결승 진출자를 가리며 결승

은 3번기로 진행된다. 우승상금 2천500만원, 준우승상금은 1천만원이다. 7기까지 모든 기사가 참여하는 프로기전으로 운영하다 8기부터 신에기전으로 변경했다.

/윤영기기자 penfoot@kwangju.co.kr

제41기 KT바 왕위전 16강 적시의 교란작전 3보(24~45)

白 윤찬희 9단 黑 목진석 9단



〈참고도〉

하듯 호방한 포진으로 현혹하자 새내기 윤찬희 9단은 지지않고 한바탕 싸움이 벌어지고 있다.

백 24와 흑 25는 기세이며 26과 27은 끊기는 것을 염려한 행마의 요령이다. 다음 백 28이 새내기답지 않은 인내의 한 수로 침착한 수였다. 이 수로는 기세상 ‘참고도’의 백 1로 두고싶은 마음이 불속 솟구치는 명당이나 흑이 2로 두고나면 실리로 손해일 뿐만 아니라 다시 ‘A’로 붙여 끊기는 수가 있어 기분만 그럴듯할 뿐 실익이 없다. 그래서 꼭 참고 28을 둔 것이다. 그러나 그

대가로 흑도 29로 압박하여 선공을 취해서는 불만이 없다. 목 9단은 흑 33을 선수한 다음 우하귀로 손을 돌려 35로 귀를 지켜 실리로 전환한다.

그러나 이 수는 어떨까. 국수검토에서 흑 35는 일관성이 부족한 수로 지적되었다. 이 수로는 ‘가’로 모자를 썬 뒤 계속해서 백을 압박해야만 백이 36처럼 도발해오는 것을 방지할 수가 있었다.

윤찬희가 빈틈을 비집고 36으로 쳐들어와 교란작전을 펴면 적시타가 되었다. 여기에서는 물러날 수목 약점이 노출되므로 목진석도 강력하게 37로 붙이고 순식간에 43까지가 교환되었다. 다음 44로 컷해간 것이 깜짝놀랄 갈수였다. 흑 45로 끊겨 대책은 있는 것일까.

〈오규철 9단·본보 바둑해설위원〉

이창호 9단이 3개월 만에 랭킹 1위로 복귀했다. 최근 한국기원이 발표한 한국랭킹에서 이창호 9단이 랭킹 점수 1만9천339점을 기록, 1만9천307점을 기록한 이세돌 9단을 32점차로 따돌리고 랭킹 1위를 탈환했다.

KIXX·대방 노블랜드 개막전 ‘쓴맛’

〈광주〉 〈전남〉

한국바둑리그, 충북·대구팀에 각각 패배

한국바둑리그 개막전에서 광주와 전남 연고팀인 KIXX와 대방노블랜드가 나란히 고배를 마셨다.

지난해 우승팀인 KIXX는 KB국민은행 2007 한국바둑리그 1라운드 1게임에서 제일화재(충북)와 최종국까지 가는 치열한 접전을 벌인 끝에 2-3으로 첫 패배를 기록했다.

KIXX는 첫 경기에서 김승준이 기선을 제압했으나 이세돌과 조훈현에 연패, 역전을 허용했다. 그러나 KIXX 주장 이창호는 1승을 보며 승부를 최종국으로 끌고 갔다.

KIXX는 믿었던 이희상이 안달훈에게 밀리며 첫 승을 다음 기회로 미뤘다.

새내기로 바둑리그에 참가한 대방노블랜드는 대구 영남일보에게 0-3으로 완패, 호된 신고식을 치렀다.

선봉을 잡은 대방노블랜드의 주장 박영훈이 김지석에게 일격을 당한 뒤 한상훈, 이상제가 차례로 무릎을 꿇어 단 1승도 건지지 못하는 쓰러진 패배를 당했다.



KB국민은행 2007 한국바둑리그 1라운드 1게임에서 대방노블랜드의 한상훈 3단(오른쪽)과 대구 영남일보 홍민표 5단이 대국하고 있다.

(사이버오로 제공)

KB국민은행 2007 한국바둑리그의 우승팀 상금은 2억5천만원(준우승 1억5천만원)이다. 제한시간은 각자 10분 30초 초읽기 3회로 진행된다.

/윤영기기자 penfoot@kwangju.co.kr

가자! LG배 탈환하러

내달 2일부터 32강전 격돌

한국팀 이창호 등 15명 출사표

LG배 탈환에 나설 한국 전사들이 확정됐다.

제12회 LG배 세계기왕전 예선결과 한국은 9명이 본선에 진출했으며 중국은 6명, 일본은 류시훈 9단 1명만이 32강전에 진출했다.

32강 토너먼트는 6월 2일 서울에서 열린다.

최종 판문을 통과한 기사는 목진석, 윤준상, 강동윤, 이영구, 이희상, 안달훈, 조훈현, 한상훈, 오소진 등 9명.

여기에다 한국은 국가별 시드를 받아 이창호, 이세돌, 최철한, 박영훈, 조한승, 박정승 등 6명이 출전한다.

중국은 10명, 일본은 5명, 대만 2명이 출전한다.

한국은 일단 32강의 절반에 가까운 15명이 출전하는 데다 정예멤버들로 구성돼 있어 LG배 탈환 기대를 높이고 있다. 한국은 9월부터 11월 대회까지 LG배와 인연이 닿지 않았다.

그러나 이번 예선결과 한국의 여전한 중국에 백을 못추는 등 아쉬움을 남겼다. 모두 6개 대국에서 중국과 격돌했으나 2승4패로 밀렸다.

이상제 8단이 중국의 덩 웨이 8단에 패배한 뒤 류재형 7단, 박승철 5단, 윤혁 5단이 모두 중국기사에 맞섰다.

목진석 9단과 윤준상 6단만이 중원진 4단과 박문오 5단을 꺾고 한국의 체면을 살렸다.

체면 노장 조훈현 9단은 김강식 3단을 누르고 본선에 올라 간재함을 과시했으며 이영구 6단, 강동윤 5단 등 신예들도 본선에 합류했다.

중국은 10명, 일본은 5명, 대만 2명이 출전한다.

/윤영기기자 penfoot@kwangju.co.kr

병·의원 및 사무실 임대
★대인동 대인시장 건너편
★2층 49평, 3층 23평, 지하 28평
★임대가는 상담시 안내
문의 010-4642-0007

조립식 건축 전문
• 모든 조립식 건물 컨택트공사
• 공장 창고 신축, 전월주택, 농가
• 철구조물, 비닐, 콘크리트 각종구조물철거
• 전직 및 도면계획 시외 출장
• 저렴한비용, 기속결은 마음으로 직접 지어드립니다.
☎ 062)956-3229, 010-6622-0460
에이스판넬

광주광역시 제 99-14호
화물자동차 전문매매
• 중고차량 매입, 화물차 판매, 이전등록
• 영업용 차량번호 앞선(개별화물 포함)
• 중고 전 차량 25톤, 35톤, 5톤, 11톤, 25톤, 왕비다, 냉방포함
박기수
011-602-7494
각종 화물터미널 내

支社영업하실분
• 취급품: 한자서적
• 지 역: 광주, 전남 전지역
• 거래처: 각학교, 관공서
• 자 금: 500만원 이상, 승용차
• 자 격: 25세~48세 미만 남·녀
• 월수입: 200~500만 가능
도선 출판 명문서림
☎: 051-807-7731

전원부동산
T.011-640-2373

급매 및 임대
• 현상 영업중
• 소재지: 담양군 월산면
• 평수: 1064평 (구거 400평 별도)
• 용도: 식당, 연수원, 펜션, 절터, 전원주택단지 등
• 매가: 상담후 결정 (최저가로 상담)
• 자연경관수려 (조경시설 완비)
• 계곡, 수영장, 맥반석물을 지하수로 사용함

조은공인중개사
(주)월동 명지아파트상가)
T.062-432-8289, 016-608-0169

기독교병원 건너편
• 빌딩 임대
▶ 지하 63평 최적용도: PC방, 태권도장
▶ 2층 60평 최적용도: 내과의원
▶ 3층 60평 최적용도: 이비인후과
▶ 4층 60평 최적용도: 피부과의원
▶ 5층 60평 최적용도: 한의원
* 주공아파트 1차분 1936세대 입주예정 병원임차자 파격할임임대
기독교병원 앞
• 2층 임대
▶ 2층 75평 최적용도: 단과학원, 태권도장
▶ 2층 45평 최적용도: 단과학원, 사무실 등
* 수피아 여중고 100m 전방소재

대지부동산
T.062-371-2440
011-627-3003

임야, 목장, 아파트
전원주택 전문
▶ 북구 망월동 통동고 2차선대로변 주거지역 230평 급매 585만 2000원
▶ 할평 월이면 외치리 삼거리코너 대지 340평 국유지 포함 600평 첫집, 주유소, 휴게실적합 542만 2000원
▶ 광산구 삼거리동 주택 대지 1000평 4500만
▶ 남구 승주동 주거지역 900평 도로 접 공상, 물류창고적합 228만
▶ 서구 매월동 자연녹지 470평
▶ 동구 내남동 주거지역 물류창고적합 140만
▶ 당구 내남동 주거지역 1000평 4500만
▶ 북구 지아동 11000평 생산녹지 2차선접 545만
▶ 차산동 수복면 9900평 57만 양면포도산지
▶ 화순읍 중앙면 전 200평 평당 4245천 권익의 모지적합 자동차 진입로 2만
▶ 남구 회정동 1000평 30만
▶ 1층 주거지역
▶ 서구 용두동 9300평 12만
▶ 서구 세하동 전 310평 일반주거지역 120만 2차선접
▶ 서구 세하동 11000평 20만 투지적합
▶ 북구 망월동 8000평 25만 2차선접
▶ 서구 용두동 전 5000평 55만 주거지역
▶ 2차선접 대형차량전입가
▶ 장성 남면 월곡리 주거지역 520평 2차선접 550만 창고, 공장적합
▶ 서구 마북동 LGX101마트일주 주거지역 300평 도로 접 170만 유치원, 물류창고 투지적합
▶ 동구 월남동 주거지역 400평 80만 도로 접 창고, 물류센터 투지적합
▶ 광산구 신항동 자연녹지 720평 570만 도로 접 유치원, 물류창고적합
화순읍 근교 전원주택지 다량 보유

부동산 경매 전문회사
ASSET KOREA
주식회사 에셋코리아
(법원외 자산주주소) ☎ 062-236-3400

변호사와 함께하는 생활법률 / 부동산경매 무료상담
부동산경매! 누구나 할 수 있지만 우량물건을 통해 최고의 수익을 내는 일은 전문가만이 가능합니다. 고객님의 소중한 재산총익 창출을 위한 전문자에게 맡기십시오.
근린시설/원물상담
대포아사 010-7570-7525
소재지(물건번호) | 감정가 | 최저가
해남읍/근린시설(대)199253 | 594천 | 199300원
보성군/숙사(대)20052653 | 198400원 | 194700원
화정동/근린시설(대)382127 | 394600원 | 195500원
월야면/숙사(대)338821442 | 199천 | 394천
목포시/근린시설(대)6621303 | 629천 | 229천
목포시/숙사(대)952192 | 5915천 | 1946천
함평군/마을(대)6602195 | 129천 | 494천
함평읍/숙사(대)453821191 | 491천 | 8500만
아산시/근린시설(대)72339 | 6946천 | 2947천
장성읍/근린시설(대)1322173 | 79천 | 2945천
모텔/근린상가 상담
김천읍 아사 010-8033-0114
소재지(물건번호) | 감정가 | 최저가
금남면/목욕탕(대)9921658 | 99천 | 99천
산남동/7층오피스(대)1672571 | 199천 | 109천
북동읍/오피스(대)182424 | 1598천 | 5947천
목포시/오피스(대)252181 | 49천 | 194천
해남군/오피스(대)510228420564 | 399천 | 199천
월야면/숙사(대)92284 | 6947천 | 394천
월야면/숙사(대)92284 | 6947천 | 394천
월야면/숙사(대)92284 | 6947천 | 394천
월야면/숙사(대)92284 | 6947천 | 394천
아파트/빌라 상담
화정동 010-2648-2550
소재지(물건번호) | 출찰 | 감정가 | 최저가
도안동/제157 | 1817 | 294천 | 199천
연안동/제157 | 2011 | 8300원 | 5810원
금호동/제157 | 1125 | 294천 | 17500원
화정동/제157 | 207 | 194천 | 11200원
화정동/제157 | 176 | 12300원 | 15400원
화정동/제157 | 15101 | 10500원 | 7500원
화정동/제157 | 215 | 7000원 | 4800원
화정동/제157 | 134 | 7500원 | 6000원
화정동/제157 | 2218 | 194천 | 8400원
화정동/제157 | 2011 | 2947천 | 18000원
상가주택 상담
박정동 010-2611-5598
소재지(물건번호) | 감정가 | 최저가
대안동/상가주택(대)282251 | 199천 | 49600원
농성동/상가주택(대)43258 | 191천 | 40000원
신안동/상가주택(대)82290 | 394천 | 194천
담양군/상가주택(대)822188 | 49천 | 194천
공주동/상가주택(대)1622288 | 69천 | 394천
장성군/상가주택(대)52174 | 394천 | 194천
오지동/상가주택(대)52174 | 394천 | 294천
신안동/상가주택(대)52285 | 49천 | 194천
공장/토지 상담
심현철 팀장 016-9660-3225
소재지(물건번호) | 감정가 | 최저가
화순군/공장(대)9912394 | 594천 | 394천
화순군/공장(대)15862282 | 894천 | 694천
남평읍/공장(대)16012616 | 119천 | 694천
담양군/공장(대)12432547 | 494천 | 294천
장성군/공장(대)3532165 | 594천 | 394천
운수동/농지(대)1868 | 9100원 | 5100원
운수동/농지(대)5268 | 394천 | 294천
시호동/농지(대)5478 | 3400원 | 2400원
광주, 전남, 전북 무로경매정보 홈페이지 http://www.assetkorea.com
제테크예약: [현장조사/관리분석/수익분석/입찰가산정/대출신청/명도까지 원스톱서비스]
행복한 경매를 위한 탁월한 선택!! 부동산경매 전문회사(주)에셋코리아

정밀하고 과학적인 검증
(주)홈컨부동산 리서치
사무지구 시장앞 한국은행후문앞
☎ 062)233-2222 www.homecon.co.kr (부동산지식1등)
一生 최대의 쇼핑! 직접하기엔 너무 위험합니다
‘信義’와 ‘科學’, 매수 대행 전문
• 계약에 집착하지 않고, 최적 물건을 찾아서 안내합니다
• 시장흐름, 收支 분석, risk 분석 등 정밀분석후 안내합니다
• 專屬 매수 의뢰계약을 체결하고, 買受만 대행합니다
• 고객과 면담하고, 공감대 형성 후 업무를 개시합니다
• 信義를 지키는 공동중개를 하겠습니다(약정서 교부)
• 명예와 양심, 법적으로 책임질 수 있는 문서로 합니다
• 천천히 합니다. 그러나 정확하게 하겠습니다
대표 주요경력
• 전남고 졸업
• 성균관대학교 법학과 졸업(94년)
• 삼성그룹 기업법무 약10년
- 해외합계계약, M&A계약
- 기업 상장, 사업분석 및 IR업무
- 소송, 각종의견서 업무 지원 등
• (주)갤러리온 운영법원 대표(사내)
• (주)다승인터내셔널 대표(무역)
• (주)사랑방신문사 부사장
• 부동산관련 실무교과 저자
* 외국기업 등 원어상담 가능
책임연구원 박길수
공인중개사
하나를 하더라도, 바르고 정확하게 하겠습니다
한번 인연, 평생 소중히
네이버에서 홈컨부동산 만 치세요