

# “백설공주, 일곱 난장이 찾습니다”

어버이날이었던 지난 8일 오전 광주시 북구 임동 북광주우체국에서는 작은 클래식 공연이 열렸다. 소포를 부쳐서 왔던 고객들은 잠시 발걸음을 멈추고 잔잔한 클래식 선율에 빠져들었고, 직원들 역시 의자에 앉아 공연을 감상하며 소박한 행복을 느꼈다.

이날 공연을 가진 광주필하머닉 현악사중주단은 비발디의 '사계' 중 '봄', 엘가의 '사랑의 인사' '섬집아이' 등 친숙한 곡들을 들려줬으며 마지막 곡으로 '어머님 은혜'를 연주하자 사람들은 작은 목소리로 따라부르고도 했다.

이날 공연은 광주필하머닉이 기획한 후원 프로그램 '백설공주와 일곱 난장이'의 첫번째 무대였다.

광주필하머닉은 백설공주와 일곱 난장이가 만남을 통해 백설공주는 죽음의 공포로부터 안정을 얻고, 일곱 난장은 무려한 삶에서 아름다운 무지개 꿈을 꾸었다고 생각한다.

그래서 예술단체와 후원기업·개인들이 '아름다운 만남'을 이어갈 수 있도록 직접 '일곱난장이'를 찾으려 나선 것이다.

열악한 지역문화 여건 상 지역 공연단체들이 꾸준히 작품을 무대에 올리는 참 어렵다. 문예진흥기금 등

### ■ 광주필하머닉, 메세나 찾기 프로젝트



광주필하머닉 오케스트라의 후원자 모집 기획프로그램 '백설공주와 일곱 난장이'의 첫번째 무대가 지난 8일 광주 북광주우체국에서 열렸다.

### 후원기업·개인 직접 찾아나서는 '아름다운 만남'

### 공연장에 그림 전시 등 기업과 함께하는 행사도

지원금은 실제 공연을 꾸리는 데는 턱없이 부족한 액수고 대부분의 예술단체들이 기업이나 단체, 개인의 후원을 기대하지만 이 역시 어렵기는 마찬가지.

30년 넘게 활동하고 있는 광주필하머닉 역시 재정 문제에서는 결코 자유로울 수 없는 게 사실. 광주필하머닉은 지금까지 후원자들이 찾아오기를 바라는 소극적인 방법에서 벗어나

직접 발로 뛰며 후원자들을 찾아나서기로 하고 이번에 '백설공주와 일곱 난장이' 프로그램을 기획했다.

이날 첫번째 공연에 이어 광주필하머닉은 오는 6월 15일 광주 첨단병원으로 두번째 난장이를 찾아 나선다. 이날 공연에서는 좀 더 규모가 큰 실내악 공연을 연주할 예정이다.

또 오는 6월10일 광주문예회관 대극장에서 열리는 광주필하머닉의 정기연주회에서는 최근 광주은행이 실시한 '어린이 5월 그림전'의 입상작들을 화판 로비에 전시하는 등 기업들과 함께 하는 프로그램을 다양하게 구상하고 있다.

"대부분의 기업이나 사람들이 후원이라고 하면 아주 거창한 것으로 생각해 많이 부담스러워 해요. 그래서 저희가 직접 공연을 보여드리자고 생각해요. 직접 음악을 들어보시고 저희 정기 공연 때 표를 구입해 주시는 등 작은 힘을 보태 주신다면 감사하죠."

프로그램을 기획한 광주필하머닉 단원 김찬경씨는 "백설공주가 일곱 난장이를 다 찾을 수 있을지는 아직 모르겠지만 열심히 될 계획"이라고 말했다. 문의 062-433-8151.

프로그램을 기획한 광주필하머닉 단원 김찬경씨는 "백설공주가 일곱 난장이를 다 찾을 수 있을지는 아직 모르겠지만 열심히 될 계획"이라고 말했다. 문의 062-433-8151.

프로그램을 기획한 광주필하머닉 단원 김찬경씨는 "백설공주가 일곱 난장이를 다 찾을 수 있을지는 아직 모르겠지만 열심히 될 계획"이라고 말했다. 문의 062-433-8151.



제2회 광주국제공연예술제 어떻게 치러지나

안은미&댄스 컴퍼니(왼쪽)와 만하임 스트링 콰텟.

## ‘몸·빛·소리’의 합창

제2회 광주국제공연예술제(이하 예술제)가 오는 8월14일부터 31일까지 18일간 광주문화예술회관 등에서 열린다.

(사)광주국제공연예술제조직위원회는 15일 광주시청에서 열린 준비상황 중간 보고회에서 세부 계획을 발표하고 전문가들의 의견을 들었다.

지난해 국·시비 확보에 실패, 민간차원에서 행사를 진행하면서 예산상의 어려움을 겪었던 조직위는 올해 시비(3억원)와 국비(3억원)를 포함 모두 14억1천만원을 확보, 다소나마 숨통을 트게 됐다.

지난해와 마찬가지로 무용·연극·음악 등 3개 분야로 진행되는 올해 예술제의 주제는 '몸·빛·소리'로 모두 11개국이 참여한다.

**8월14일~31일 18일간**

**11개국 유명팀 공연 선봬**

**신진 예술가 발굴 나서**

광주 지역의 대표 문화상품 개발을 위한 작품들도 준비돼 있다. 광주시립무용단은 창작 발레 '춘향'을 무대에 올려며 연극쪽에서는 지난해 예술제에서 선보였던 '다시라기'를 업그레이드 버전으로 공연한다.

▲찾아가는 공연. 신진발굴의 장 예술제는 제1회 청소년 페스티벌(총상금 1천30만원)을 신설, 지난해 첫 상자를 냈던 광주성악공부(총상금 3천100만원)와 함께 신진 예술가 발굴에도 적극 나선다.

예술제 열기를 광주 곳곳에서 느낄 수 있도록 8월3일~16일까지 세계 각국의 전문예술공연팀이 공연터미널과 광주우체국 등에서 프리지 공연을 펼치며 행사 기간 중 광주문예회관 광장에서는 비보이 공연 등 다채로운 열린마당이 마련된다.

미씨와 그녀가 이끄는 'Dance Company'가 장식한다. 또 러시아를 대표하는 민속무용단인 그젤무용단이 공연을 가지며 흥겹고 춤사위를 선보인 A-soon 댄스 컴퍼니, 임지형&광주현대무용단, 브라이언트룩스 댄스 컴퍼니, 예나 오마스트르 댄스 컴퍼니 등 국내외 유명 현대 무용단이 참여하는 'Contemporary Art Performing'을 개최한다.

음악 분야는 국·내외 연주자들이 참여하는 '실내악의 밤'으로 진행된다. 1975년 독일에서 창단 후 활발한 활동을 펼치고 있는 '만하임 스트링 콰텟'과 16명의 전문 타악 연주자들로 구성된 '카로스 타악기 앙상블'을 초청했으며 '근대 작곡가의 밤'도 열린다.

연극쪽에서 해외 공연팀이 참여하는 뮤지컬 '캠 아이'가 준비돼 있다.

연극·음악 등 3개 분야로 진행되는 올해 예술제의 주제는 '몸·빛·소리'로 모두 11개국이 참여한다.

▲어떤 공연 볼 수 있나

공연예술제는 광주에서 좀처럼 접하기 어려운 공연들을 큰 가격 부담 없이 볼 수 있는 기회라는 점에서 애호가들의 기대를 모으는 행사다.

올해 개막 공연은 세계적인 무용가로 자리매김한 전무무용가 안은미와 그녀가 이끄는 'Dance Company'가 장식한다. 또 러시아를 대표하는 민속무용단인 그젤무용단이 공연을 가지며 흥겹고 춤사위를 선보인 A-soon 댄스 컴퍼니, 임지형&광주현대무용단, 브라이언트룩스 댄스 컴퍼니, 예나 오마스트르 댄스 컴퍼니 등 국내외 유명 현대 무용단이 참여하는 'Contemporary Art Performing'을 개최한다.

한편 지난해 8억7천만원의 예산으로 열렸던 제1회 행사 때는 모두 3만2천여명의 관객들이 다녀갔으며 티켓 판매액은 3억원 수준이었다. 문의 062-521-3223.

# 5월 인권정신 되새긴다 자연, 현대인의 잃어버린 고향

'달라도 같아요'展 20일까지 시립미술관 금남로분관·옛 전남도청

서양화가 방개양 개인전 17~26일 나인갤러리

5·18 광주민주화운동 27주기를 맞아 '인권'을 주제로 5월 인권정신을 되새기는 전시가 열린다.

국가인권위원회가 주최하고 광주 시립미술관 등이 주관하는 '인권만화·사진·영화·포스터전'이 20일까지 광주시립미술관 금남로 분관과 옛 전남도청 별관 전시실에서 개최된다.

'달라도 같아요'를 주제로 열리는 이번 전시회 작품들은 지난 2002년부터 국가인권위원회의 기획으로 만화, 사진, 일러스트레이터 등 작가 80명이 참가해 5년 여 동안 제작한 것이다.

전시는 모두 5개 부문으로 나뉘어 열리며 인권만화 프로젝트에서는 가정 폭력을 다룬 '누렁이 1.2', 이주노동자의 현실을 담은 '코리아 환타지' 등 만화가 소개된다. 인권사진 프로젝트에서는 사진작가 김종만, 김문호씨가



박복동 작 '인권 포스터'

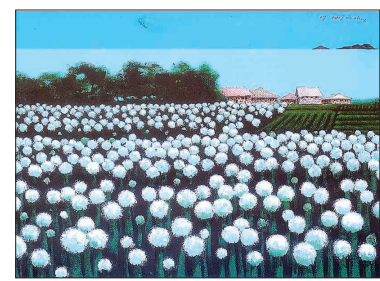
서양화가 방개양씨가 '자연 공간과의 호흡'을 주제로 나인갤러리에서 17~26일까지 전시회를 갖는다.

3년 만에 갖는 이번 전시에서 방씨는 현대인들의 잃어버린 고향에 대한 향수를 불러일으키는 작품으로 관람객들을 만난다.

'해변의 봄', '산동 마을의 추억' 등 대부분의 작품은 아크릴 물감과 도자기 등을 혼합한 재료로 화폭을 구성, 투박하면서도 도톰한 고향의 정서를 형상화하고 있다.

그가 그린 고향은 '어디선가 본 듯'하면서도 '어디에서도 찾을 수 없는' 이상향이다. 꽃과 나무, 바다를 배경으로 한 고향마을은 작가가 스케치한 풍광을 화폭에서 재구성한 마음의 고향이다.

'낙낙한 들에 핀 파꽃이 등장하는 '파꽃 계단', '파꽃에 얽힌 사연', '파



'바다마을의 파꽃'

란 하늘과 파꽃' 등 작품을 선보이며 작가는 '자연'을 주제로 현대인들의 잃어버린 고향에 대한 향수를 불러일으키는 작품으로 관람객들을 만난다.

'해변의 봄', '산동 마을의 추억' 등 대부분의 작품은 아크릴 물감과 도자기 등을 혼합한 재료로 화폭을 구성, 투박하면서도 도톰한 고향의 정서를 형상화하고 있다.

그가 그린 고향은 '어디선가 본 듯'하면서도 '어디에서도 찾을 수 없는' 이상향이다. 꽃과 나무, 바다를 배경으로 한 고향마을은 작가가 스케치한 풍광을 화폭에서 재구성한 마음의 고향이다.

'낙낙한 들에 핀 파꽃이 등장하는 '파꽃 계단', '파꽃에 얽힌 사연', '파

## 두 대의 피아노를 위한 연주회

나원진·위은정씨 17일 광주문예회관 소극장

피아니스트 나원진·위은정씨가 함께하는 '두 대의 피아노를 위한 연주회'가 17일 오후 7시30분 광주문예회관 소극장에서 열린다.

연주레퍼토리는 모차르트의 '두 대의 피아노를 위한 소나타 작품번호 448', 리스트의 '두 대의 피아노를 위한 돈 주앙의 추억', 베히라의 '두 대의 피아노를 위한 소나타' 등이다.

전남대 출신으로 독일 뒤셀도르프 국립음대, 네덜란드 마스트리히트 국립음대 등에서 수강한 위씨는 현재



나원진씨 위은정씨

광주대 등에 출강중이며 호남신대학, 독일 뒤셀도르프 국립음대 등에서 수학한 나씨는 현재 호남신대학에서 학생들을 가르치고 있다.

영화보다 더 재미있는 영화관 www.megabox.co.kr

### 메가박스

구.런던악국사거리 ☞에메1544-0600

M	관 스파이더맨3 (12세/디지탈)	최고등급
2	관 스파이더맨3 (12세/디지탈)	
3	관 극락도 살인사건 (15세)	
4	관 용호문 (12세/아들)	(전제)
5	관 스파이더맨3 (12세)	
6	관 내일의 기억 (12세)	
7	관 슈즈 더 맨 (12세)	
8	관 리빙-10개의 재앙 (15세)	
9	관 못말리는 결혼 (15세)	

5월 1일부터 메가박스 데이 할인이 종료됩니다.  
\*이프유 주차장 이용시 3시간 무료  
(단, 영화 관람객에 한함) 3시간 초과시 정상요금 부과  
\*무료팝콘 뷔페-티켓만 있으면 팝콘이 무료

### 엔터시네마

충장로 5가 ☞ 228-2700

1	관 못말리는 결혼 (15세)
2	관 눈부신날에 (전제)/고스트 라이더 (15세)
3	관 아들 (전제)
4	관 동갑내기 과외하기 (12세)
5	관 극락도 살인사건 (15세)
6	관 날아라 허둥구 (전제)
7	관 스파이더맨3 (12세)

금,토(2일간)심야상영  
\*자주식 동시 주차장 20대 <3시간 무료>  
\*매주 금·토 심야 2,000원 할인\*

향토사랑 영화사랑 \*에메:www.joycbc.com/ 1588-7941

### 컬럼버스 시네마

상무점 (상무병원과 이미지 사이) 하남점 (우역회관 뒷편)

1	관 용호문 (12세)
2	관 (어린이전용관)살롱의 거미줄 (전제/타입)
3	관 못말리는 결혼 (15세)
4	관 못말리는 결혼 (15세)
5	관 아들 (전제)/극락도 살인사건 (15세)
6	관 내일의 기억 (12세)
7	관 스파이더맨3 (12세)
8	관 아들 (전제)
9	관 스파이더맨3 (12세)
10	관 스파이더맨3 (12세)

\*호남 최대 주차장 \*매일심야 상영합니다 1588-7941  
\*콜롬버스 하남점 (107관) 절친리 상영중  
\*상무점엔결 방범 -1번(12번) -0번

즐거움이 가득 \*www.mct12.co.kr/ 1588-9101

### 무등극장

충장로 1가 ☞ 232-9106

1	관 극락도 살인사건 (15세)
2	관 용호문 (12세)
3	관 스파이더맨 (12세)
4	관 스파이더맨 (12세)
5	관 못말리는 결혼 (15세)
6	관 못말리는 결혼 (15세)
7	관 더를 타겟 (15세)
8	관 동갑내기 과외하기2 (15세)/리빙 (15세)
9	관 아들 (전제)

\*리비시드호출 무등주차장(구 수협) 3시간 무료주차  
\*타임레스 회원만을 위한 전용주차 미연 인터넷 예매 문의  
\*전화예약 가능 1588-9101  
\*주말에도 포인트 사용 가능

새로운 기쁨 \*www.primuscinema.com/www.jellcinema.co.kr\*

### 제일시네마

충장로 3가 ☞ARS 전화예매 227-1960☞

1	관 스파이더맨 (12세)
2	관 스파이더맨 (12세)
3	관 극락도 살인사건 (15세)
4	관 못말리는 결혼 (15세)
5	관 동갑내기 과외하기 2 (12세)/리빙 (15세)
6	관 아들 (전제)

\*티켓만 있으면 팝콘이 공짜!  
\*무료주차 3시간 (광주 세무소 옆 호남주차타워) 단, 입장권 구매 고객에 한함  
ARS 전화예매 문의 227-1960

영화 1