

시립미술관 베이징 분관 추진

세계 미술계의 총아로 떠오르고 있는 중국 미술시장에 광주작가들을 소개하는 공간이 마련될 수 있을지 관심을 모으고 있다.

중국 미술시장은 세계적인 미술 품 경매회사인 크리스티 등과 주요 화랑, 컬렉터들이 주목하고 있는 곳으로 현재 전시장이 마련될 경우 광주미술이 해외로 진출하는 교두보가 될 것으로 기대된다.

광주미술(화장 정광주·이하 미협)과 광주시립미술관(관장 박지택)은 현재 중국 베이징 도심 '798 예술특구'에 광주시립미술관 중국 분관 설립을 추진하고 있다.

미협과 시립미술관은 798 예술특구에 100여평 전시공간을 임대한 뒤 매년 광주작가 4, 5명으로 팀을 구성, 3~4개월 동안 현지에서 창작할 수 있도록 지원할 계획이다. 체류기간 동안 작업과정을 보여주며 작업결과를 겸한 개인전도 개최한다.

미협은 이를 위해 지난달 '798 예술특구' 화랑에서 한·중 교류전을 겸한 현지 조사를 실시했으며, 1차 사업비 4천여만원을 확보하기 위해 광주시에 제안서를 내는 등 구체적인 일정을 밟고 있다.

정광주 미협회장은 "이 사업은 지자체와 예술인들이 해외 미술시장 개척에 나서으로써 지역 예술 발

광주미협, 세계미술 중심 급부상 중국 공략 해외진출 교두보... '798 예술특구' 벤치마킹도



광주미협과 광주시립미술관이 지역 작가들의 해외 진출을 위해 중국 베이징 '798 예술특구'에 전시장 개설을 추진중이어서 관심을 모으고 있다. 사진은 '798 예술특구' 전시장 전경.

전에 기여하는 것은 물론 광주를 아시아 문화중심도시로서 자리매김하는 데 기여하게 될 것이다"고 말했다.

이같은 맥락에서 경희대학교는 '798 예술특구'와 유사한 예술인 마을인 베이징 환철지구에 대안공간을 마련, 학생들에게 활동할 기회를 제공함으로써 대학 이미지를 높이

는 것은 물론, 유망 작가들을 육성하고 있다.

또 미협과 광주시는 문화수도 조성사업에 맞춰 '798 예술특구'를 벤치마킹하는 방안을 찾고 있다.

구상단계이기는 하나 일선방직, 전남방직 등 광주의 대규모 공장 단지를 비롯 유사한 공간을 예술인촌이나 대안공간으로 조성하는

▲ 798 예술특구 = 중국의 관광지이자 문화창작 단지로 베이징시 자오양구 다한즈(Dahanzi) 지구 798번지에 있다. 일명 다한즈 예술특구로 불린다. 원래 이곳은 군수물자 생산 지대였으나, 지난 2002년부터 예술인과 화랑들이 자발적으로 운집하면서 해외 미술전문가들의 발길이 이어지는 곳으로 변모했다.

방법 등이 신중하게 검토되고 있는 것. 대안공간은 작가 오픈 스튜디오, 미술관, 공연장 패션관련 업체, 공예품 스튜디오, 휴식 공간 등이 포함된 문화예술 집적단지로 조성된다.

지난달 798 예술특구를 방문한 신광조 광주시 도시마케팅 본부장은 "광주도 중국처럼 예술을 통해 도심에 활력을 불어넣을 수 있는 충분한 자산을 갖고 있다"며 "단기간에 성과를 내기 어렵지만 문화수도 조성사업으로 예술인촌 건립을 포함시키는 것을 긍정적으로 검토하고 있다"고 말했다.

/윤영기기자 penfoot@kwangju.co.kr

유진교향악단 정기연주회

3일 광주문예회관 대극장 ... 손성래·이정미씨 등 협연

유진교향악단(단장 한만섭) 제77회 정기연주회가 3일 오후 7시30분 광주문예회관 대극장에서 열린다.

상임지휘자 김연주의 지휘로 열리는 이번 공연은 활기찬 주제의 '시인과 농부' 서곡으로 막을 연다.

이어 모차르트의 교향곡 35번 '하프너', 멘델스존의 '바이올린 협주곡 마단조', 베토벤의 '피아노협



지휘 김연주 테너 손성래

주곡 1번' 등을 들려주며 가곡 '꽃구름 속에', '신아리랑'을 비롯, 오페라 '라 트라비아타' 중 '축배의

노래', 비제의 '카르멘' 중 '하바네라', 오페라 '투란도트' 중 '공주는 잠 못 이루고' 등 성악곡을 선사한다.

협연자는 손성래(테너), 이정미(소프라노), 김영실(메조소프라노), 배은주(피아노), 오주연(바이올린), 조원희(25현 가야금)씨 등이며 리더스하바 앙상블 팀이 찬조출연한다.

/김미은기자 mekim@kwangju.co.kr



유진교향악단

스콜피아 싱어즈 연주회

1일 광주문예회관 대극장

스콜피아 싱어즈(단장·지휘 김성국·사진) 제14회 정기연주회가 1일 오후 7시30분 광주문예회관 대극장에서 열린다.

광주 지역 초등학교 여교사와 예비교사들로 구성된 스콜피아 싱어즈는 이번 공연에서 '합창이 보여요'라는 주제로 '사공의 노래' '남촌' '주님께 가라라' '동백 아가씨' '쥐' 등 다양한 노래를 들려준다.

소프라노 정예련(전남대 교수), 바리톤 윤원중(전곡중 교사)씨가 찬조출연한다. 문의 062-520-4174~5. /김미은기자 mekim@kwangju.co.kr



시립소년소녀합창단 음악회

2일 광주문예회관 대극장

광주시립소년소녀합창단(단장 박호진·사진)이 청소년을 위한 열린 음악회를 준비했다. 2일 오후 7시 광주문예회관 대극장.

이번 공연에서는 '바람이 있으면' '아이들은' '청소 당번' '산유화' 등의 아름다운 동요를 들려준다.

특히 조혜주(송원초 3·바이올린), 김은지(미산초 5·독창), 문영인(삼례시초 6·플루트), 박지수(삼례시초 4·첼로)와 광주양동초등학교 합창단 등이 우정출연한다. 문의 062-529-1125. /김미은기자 mekim@kwangju.co.kr



광주피아노두오 연주회

3일 광주문예회관 소극장

광주피아노두오협회(회장 정은순) 제32회 정기연주회가 3일 오후 7시30분 광주문예회관 소극장에서 열린다.

이번 공연에서는 폴랴의 '소나타', 하차투리안의 '칼의 춤', 쇼스타코비치의 '콘체르티노 작곡번호 94', 맥피의 '발리섬의 전례음악' 등을 들려준다.

출연자는 서영화(사진·조미현·박재희·허경선·박은숙·모현주·정지운·서은옥·류영아·김명씨 등이다. 문의 017-604-2296. /김미은기자 mekim@kwangju.co.kr



김재균 '자연과 생명'展

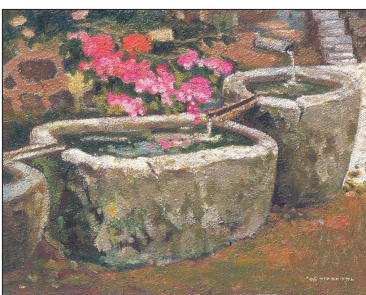
4~20일 북구 향토문화센터 자미갤러리

김재균씨가 북구 향토문화센터 자미갤러리에서 4일부터 20일까지 '자연과 생명'전을 갖는다.

김씨는 이번 전시에서 향토색 짙은 불상 등에 새겨진 역사의 숨결을 형상화한 작품과 서정적인 필치로 남도의 자연을 담은 화폭을 펼쳐놓는다.

수년 동안 운수사를 스케치해온 그는 천불천탑을 현대적인 감각과 기법으로 표현한 대작 '동고동락'을 비롯해 석조와 백일홍이 어우러진 '나눔의 세계' 등을 선보인다.

자연과 호흡하는 감흥을 캔버스에 옮긴 '무등의 소나무', '금천의 봄날과 빛', '산수유 마을', '돌담길', '생명의 전율' 등도 전시된다. /윤영기기자 penfoot@kwangju.co.kr



'나눔의 세계'

대한민국 미술대전, 목우회 공모전에서 특선했으며 목우회, 가톨릭미술가회원으로 활동하고 있다. 민선 2,3기 광주 북구청장을 지냈다. 문의 062-521-8010. /윤영기기자 penfoot@kwangju.co.kr

강현덕 '지우다. 그리다'展

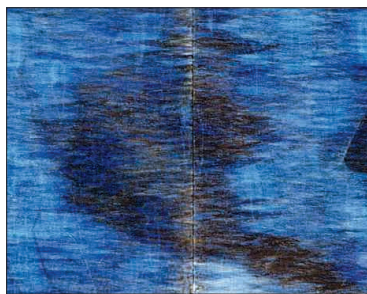
6일까지 광주 신세계갤러리

작가 강현덕씨가 6일까지 '지우다. 그리다'를 주제로 광주 신세계갤러리에서 작품전을 갖는다.

제8회 광주신세계미술제 수상 작가인 그는 이번 초대전에서 회화, 드로잉 등 평면작품 20여 점을 선보인다.

그동안 설치작품을 추구했던 그는 회화 작품들을 통해 관객들과 색다른 만남을 시도한다.

'외면', '날개없는 남자' 등은 강렬한 색채를 통해 작가의 머릿속에 그려지는 몽환적인 의식의 흐름을 형상화하고 있다. 작품에는 씨앗, 날개, 인간 등의 상



'외면'

징적 모티프들이 색의 점과 물감의 부드러운 변질로 화면 깊숙이 자리하고 있다.

전북대학교 예술대학을 거쳐 독일 함부르크 국립예술대학 설치 조각과를 졸업했으며, 전북대학교에 출강하고 있다. 문의 062-360-1630. /윤영기기자 penfoot@kwangju.co.kr

김미숙 하나 무용단 '회·소' 광주무용제 대상

지난달 30일 광주문예회관에서 막을 내린 제16회 광주무용제에서 김미숙 하나 무용단의 '회·소'가 대상을 차지했다. 한국전통적인 소재를 현대적 감각

으로 잘 풀어냈다는 평을 받은 '회·소'는 안무상(이세라)과 연기상(이영)도 함께 수상했다. 우수상은 조소희현대무용단의 '처녀들의 수다'와 광주현대무용단의

'시신을 돌리면-'이 차지했다. 대상을 수상한 김미숙 하나무용단은 9월 경기도 의정부에서 열리는 전국무용제에 광주 대표로 참가하게 된다. /김미은기자 mekim@kwangju.co.kr

movies

이제 영화와 즐거운 시간 보내세요

Happy Time

영화야니

영화보다 더 재미있는 영화관 www.megabox.co.kr

메가박스

구.원단약국사거리 ♥에메이544-0600

1관 캐리비안의 해적: 세상의 끝에서 (12세/디지탈) 최고급관

2관 캐리비안의 해적: 세상의 끝에서 (12세)

3관 상성-상처받은 도시 (18세)

4관 밀양 (15세)

5관 캐리비안의 해적: 세상의 끝에서 (12세)

6관 스위즈 더 맨 (12세)/못말리는 결혼 (15세)

7관 팩토리 걸 (18세)

8관 전설의 고향 (12세)

9관 넥스트 (12세)/캐리비안의 해적: 세상의 끝에서 (12세)

5월 1일부터 메가박스 데이 할인이 종료됩니다.

* 이프유 주차장 이용시 3시간 무료 (단, 영화 관람객에 한함) 3시간 초과시 정상요금 부과

* 무료팝콘 뷔페-티켓만 있으면 팝콘이 무료

—주차장이 편한 극장—

엔터시네마

충장로 5가 ☎ 228-2700

1관 밀양 (15세)

2관 못말리는 결혼 (15세)

3관 눈물이 주룩주룩 (12세)

4관 스파이더맨 3 (12세)

5관 캐리비안의 해적3 (12세)

6관 날아라 허둥구 (전체)/넘버23 (15세)

7관 캐리비안의 해적3 (12세)

금,토(2일간)심야상영

* 자주식 동시 주차장 20대 <3시간 무료> *

* 매주 금·토 심야 2,000원 할인 *

향토사랑 영화사랑 *에메:www.joycbs.com/ 1588-7941

콜롬버스 시네마 상무점

상무점 (상무병원과 이미지 사이) 하남점 (무역회관 뒷편)

1관 상성-상처받은 도시 (18세)

2관 <아리엔전용관>비밀의 숲-테라비시아 (전체)

3관 캐리비안의 해적-세상의 끝에서 (12세)

4관 캐리비안의 해적-세상의 끝에서 (12세)

5관 못말리는 결혼 (15세)

6관 밀양 (15세)

7관 캐리비안의 해적-세상의 끝에서 (12세)

8관 전설의 고향 (12세)

9관 스파이더맨 3 (12세)

10관 캐리비안의 해적-세상의 끝에서 (12세)

* 호남 최대 주차장 * 매일심야 상영합니다

1588-7941

상무원영결 필법

콜롬버스 하남점 (107관) 절리리 상영중

—(1번 or 2번) → 0번

즐거움이 가득 *www.mct12.co.kr/ 1588-9101

무등극장

충장로 1가 ☎ 232-9106

1관 상성-상처받은 도시 (18세)

2관 밀양 (15세)

3관 캐리비안 해적 (12세)

4관 캐리비안 해적 (12세)

5관 캐리비안 해적 (12세)

6관 데스위터 (15세)

7관 못말리는 결혼 (15세)

8관 넥스트 / 스파이더맨 (12세)

9관 전설의 고향 (12세)

* 리버사이드호텔 무등주차장(구 수평) 3시간 무료주차

* 타임렉스 회원만을 위한 전용주차 미연 인터넷 예매 문의

* 전화예약 가능

* 주말에도 포인트 사용 가능

1588-9101

새로운 기쁨 *www.primuscinema.com/www.jellicinema.co.kr*

제일시네마

충장로 3가 ♥ARS 전화예매 227-1960♥

1관 캐리비안의 해적 3 (12세)

2관 캐리비안의 해적 3 (12세)

3관 밀양 (12세)

4관 캐리비안의 해적 3 (12세)

5관 못말리는 결혼 (15세)

6관 스파이더맨 3 (12세) / 넥스트 (15세)

* 티켓만 있으면 팝콘이 공짜! *

* 무료주차 3시간 (광주 세무소 옆 호남주차타워) 단, 입장권 구매 고객에 한함

ARS 전화예매 문의 227-1960

