

바둑

“대국료 늦어서 죄송합니다”

중국 기원, 대리배 대전료 6개월만에 입금

국제 바둑대회를 개최하고도 프로그사들에게 대국료를 지급하지 않았던 중국이 뒤늦게 ‘묵은 빛’을 해결했다.

중국기원은 지난해 말 중국 대리사에서 열렸던 제1회 대리배 세계여자바둑선수권대회의 대국료 7만위안(한화 약 900만원)을 입금 완료했다고 18일 한국기원에 알렸다.

지난 5일 서울에서 개최된 LG배 세계기왕전에 중국 선수단을 이끌고 참가했던 류스밍 중국 국제체육총국 기법관리중심 주임이 사과와 함께 신속한 조치를 약속한 지 10여 일 만의 일이다.

중국인 지난 해 12월 대리배를 개최했지만 당시 참석했던 한국 여자기사들에게 6개월이 지나도록 대국료를 지급하지 않았다.

또한 올 봄으로 예정됐던 박지은과 김혜민의 결승전 개최 약속도 지키지 않았다. <본보 6월16일자 15면 보도>

이에 한국 프로그사들은 이달 초 열린 LG배 당시 중국기원 측에 강력하게 항의했고 이같은 사연이 중국내 포털사이트에 퍼지면서 비난 여론이 빚발친 것으로 전해졌다.

앞서 중국은 2005년에도 한중대항전인 일일성배를 개최했으나 최종 5차전을 남기고 중단했으며 대국료도 지급하지 않고 있는 상태다.

한국기원의 강력한 항의를 받은 중국은 일일성배 역시 4차전까지 성적을 기준으로 상금을 전달하겠다는 입장을 아울러 전했다.

김일환 ‘노장의 힘’

전자랜드배, 이현욱 등 연파 4강 올라 ‘파란’ 25일 ‘국보’ 이창호와 결승 다툼 이목 집중

김일환(51·사진) 9단이 전자랜드배에서 노장의 힘을 선보이고 있다. 김 9단은 지난 19일 한국기원 바둑TV스튜디오에서 열린 제4기 전자랜드배 왕중왕전 8강전을 똑심으로 돌파했다. 그는 젊은 이현욱 6단을 199수 끝에 흑불계로 꺾고 준결승에 올랐다.

16강전에서 이희승 6단을 가볍게 따돌리고 8강 티켓을 따낸 김일환 9단은 이현욱 6단까지 물리치는 저력 있는 전자랜드배 최대 파란의 주인공이었다.

국내 본격기전에서 50대 시니어가사 준결승까지 진출한 것은 매우 드문일이며 바둑계의 이목이 쏠리고 있다.

김일환 9단은 준결승전에서 이창호 9단과 결승진출을 놓고 격돌한다. 지난 1974년 입단한 이후 지금까지 두 번의 결승 무대를 밟았던 김일환 9단이 ‘국보’ 이창호 9단까지 제압하는 대파란을 일으킬 수 있을지 관심이 모은다. 김 9단은 이창호 9단과 역대 전적에서 2패로 열세에 놓여있다.

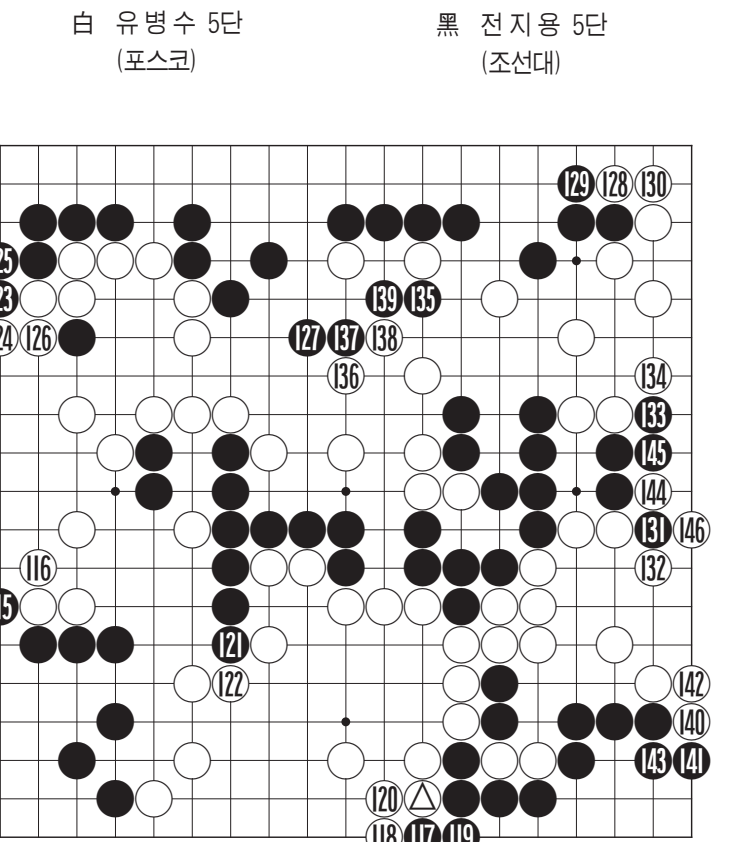
한편, 김일환 9단의 승리로 전자랜드배는 준결승 진출자가 모두 가려졌다. 준결승 첫 무대는 이창호 9단과 김일환 9단의 대결로 25일 열린다. 백홍서 5단과 강동운 5단의 대결은 26일 속개된다.

바둑TV, 세계사이버기원 3사가 공동 주최하는 전자랜드배는 제한시간 각 10분에 초읽기 40초 3회(덤 6집



반)의 속하기전이다. 결승전은 3번기로 진행하며 우승자는 2단, 준우승자는 1단의 특별 승단혜택이 주어진다. 우승상금은 4천 500만원(준우승 1천800만원)이다. /윤영기기자 penfoot@kwangju.co.kr

제16회 광일배 패착이 된 중앙 끝내기 직장대항 단체 2회전 6보(115~146)



백 유병수 5단 (포스코) 흑 전지용 5단 (조선대) 백 115로 짚혀 오자 유병수 5단의 표적이 일그러진다. 이곳은 백이 ‘가’로 짚혀있는 것이 절대선수로 먼저 이곳을 짚히게 되고 나서 백 116로 막아야 했던 것이다.

이곳은 양선수 역끝내기 4집으로 무려 4배의 가치가 있는 곳이다. 모 프로그사가 ‘반집은 땅이요, 한집은 하늘’이라는 멘트를 하기도 했지만 순식간에 벌어진 이 조그마한 수순하가 다시 관을 요동치게 만들었다. 정말로 알 수 없는 형세가 돼버렸다. 이것이 분기점이 돼서 다시 주도권은 흑 쪽으로 넘어 갔다.

이번에는 거꾸로 전지용 5단이 흑 125까지 선수끝내기를 행사하고 나서 127로 중앙에 미묘한 곳을 두어갔는데 이 수가 또 모처럼 흑 쪽으로 돌아온 흐름을 단번에 날려버린 완적으로 마지막 패착이 되었다. 이를 증명이라도 하듯 유병수 5단이 백 128로 우상귀를 짚히게 하자 차이가 바로 드러난다. 우상귀는 백이 다시 짚혀있는 수가 보장되어 9집 끝내기.

그러나 중앙을 둔 127은 전 5단이 139까지 다시 한 수를 더 들었으나 우상귀와 비슷한 정도에 불과하다. 146으로 따내 백의 우세가 굳어지고 있다. <요규철 9단·본보 바둑해설위원>



온라인 바둑 최고수 가린다

사이버으로, 인터넷 기전 창설

인터넷 세계 바둑 최강자를 가리는 WBC(World Baduk Championship)가 창설됐다.

인터넷 바둑전문사이트 사이버으로(www.cyberoro.com)가 우승상금 2천 만 원인 대형 인터넷기전인 ‘2007 Oro WBC’를 창설했다.

세계사이버기원(주)이 주최하고 (재)한국기원이 공인하는 이 대회는 사이버으로 홈페이지와 대국실 새단장에 맞춰 신선한 인터넷 오픈기전이다.

사이버으로의 인터넷 바둑망을 이용하는 세계 각지의 바둑고수들이 모여 온라인바둑 최강자를 가리게 된다.

사이버으로에서 6, 7, 8월 석달 동안 승강급 대국 40국 이상을 소화한 사이버으로 7단이면 누구나 참가할 수 있다.

참가 자격을 얻은 선수를 대상으로 오는 9월 6일부터 예선전이 시작되며 본선 32강전과 결승은 3번기로 진행된다.

‘2007 Oro WBC’와 함께 ‘본선시드 평가 월간랭킹 최강전’도 진행된다.

6~8월까지 석달 동안 진행될 월간랭킹 최강전은 매월 월간랭킹 1위부터 14위까지 14강 토너먼트로 우승자를 가린다.

우승, 준우승자 2명에게는 2007 Oro WBC 본선 직행 시드와 별도의 우승상금 200만원(준우승 100만원)이 주어진다.

/윤영기기자 penfoot@kwangju.co.kr



“우리가 미래 國手” 지난 17일 전북 전주실내배대민터전에서 동시에 열린 ‘제1회 아시아 아마바둑선수권대회’와 ‘제9회 이창호배 아마바둑선수권 대회’에서 어린이들이 바둑을 두고 있다. 아시아 아마바둑선수권대회에서는 중국의 쑤이웨이(아마 7단)가 4전 전승으로 남자 개인전 우승을 차지했다. /연필뉴스

안갯속 명인전...누가 평정할까

강원랜드배 명인전이 한치 앞을 내다보기 힘든 혼전양상으로 전개되고 있다. 김지석 4단이 명인전 리그에서 4승2패로 선두를 유지하고 있는 가운데 김승준, 목진석, 박정상(이상 3승2패)이 선두권 싸움에 본격 가세해 치열한 공방전을 펼치고 있다. 특히 목진석 9단과 김지석 4단 등 활가던

기사들이 잇따라 달미를 잡으면서 상위권 싸움이 한층 가열되고 있다. 지난 18일 열린 전주대국에서는 선두권을 형성하던 목진석 9단이 김승준 9단에게 달미를 잡았다. 이어 19일 열린 대국에서 김기용 3단이 리그전 선두를 달리고 있던 김지석 4단을 222수 만에 백 불계로 누르고 2승 2패를 기록했다.

김지석·목진석 잇따라 달미 김승준·박정상 선두권 가세

김지석 4단은 리그전에서 3판을 남겨두고 있는 상황에서 이창호 9단, 이세돌 9단, 조한승 9단 등 가장 강력한 상대들과의 대국을 남겨두는 등 험난한 일정을 앞두고 있다. 김 4단이 이들과의 대결에서 어떤 모습을 보여주느냐에 따라 결승전 진출 여부가 결정될 전망이다. /윤영기기자 penfoot@kwangju.co.kr

대인동상일부동산

☎(223)22-1140, 5210 ☎011-602-2532 (광주은행 신촌점, 대인동 소형(건너편))

좋은 자리에 상가 건물을 싸게 사실분

상가 전문소개입체인 저희 부동산으로 오십시오.

광주 시내 전지역 상가중 점포가 잘 형성되어 월세가 다른지역보다 더 많이

나오고 앞으로 더욱 좋아 질 비전있는 곳으로 1층

점포가 4~5칸 정도에 점포가 여러칸인 상가를 대표적이지만 골라 물건을 많이 확보하고 있어 일일이 광고하지 못합니다.

사장님께서 중요한 결정을 내리실 때에는 상가전문 소개입체인광주에서 오랜전통있는 저희 부동산에 꼭 한번 방문 하시면 책임지고 최선을 다하겠습니다.

무등공인중개사

☎(41)383-5221 ☎011-609-5221 (상무지구 입구)

● 건물투자

- 보종구 36억 원세 3,000만원 (지역최고상권) 용자 12억 매가 8억(토지외 교환가능)
•동림주공입구 대/200평 건/725평 (신축) 용자8억 보종구 10억 월1,500만원에상 매가 35억
•보종구 5억 원세 1,500만원 매가 19억(고시원)
•보종구 7억 원세 2,200만원 매가 30억(상무지구)
•보종구 3억 원세 700만원 매가16억(상무2지구)

● 땅투자(상무지구)

- 850평 평당 900만원
•500평 평당 820만원
•129평 평당 650만원(상무지구)
•100평 평당 800만원(사정역입구)
•136평 평당 850만원(상무2지구)

● 모텔매매

- 상무지구 객실 34개 용자 9억7천 매가 12억
•상무지구 객실 35개 용자 16억 매가 25억

● 상가·사무실(상무지구)

- 상가 90평 보5천만원 원세 650만원 매가 10억
•치평동 3층 69평 평당390만원

● 임야(농장)

- 광안구 동산동 2면2천평 평당 11만원(잔디밭관리사있음)
•광안동 155평(20M도로점) 평당 265만원
•장동동 1,140평 주거지역 평당39만원(부자용)
•서구 자연동지(대지) 3,000평 평당160만원
•서구 마복동 900평 평당150만원 평350만원

★안동세 부동산 교환상담 환영★

정우부동산

☎(47)675-4788-7 ☎011-603-4788 (봉선동 한일병원부근)

건물매매

•대지 260평 건적 약600평 지하 1층 지상3층 매매가 9억8천 보 증급 1억2천만원 월약500만원 용자 4억원

토지매매

•봉선동 2차선 버스승강장 인접 대지 약160평 평당 550만원

•외곽도로변 대지84평 건적 약 300평 지하1층 지상3층 매매가 8억 용자 3억 보증급1억2천 월420만원

•봉선동 라인하이츠 입구 부근 대지 약185평 매매가 4억4천만원

•남구 봉선동 무등2차 정문부근 대지 약200평 2차선집 매매가 평당 400만원

•월산동 외곽도로 대지 약160평 35m x 10m도로코너 평당 450만원

•남구 양과동 1중주거지역 약 500평 평당55만원 전입로유

•남구 이상동 대로변 부근 제1종 주거지역 약400평 매매가 평당 60만원 전입로 있음

•무진상가아파트 부근 대지 약900평 평당 250만원 상업지역

시외내송지

•광안구 삼도 오운동 약2,200평 평당 7만원

•남평 공방부지 약2000평 평당25만원

•남평 공방부지 1000평 평당20만원

첨단월세공인중개사

☎(47)972-4585 ☎011-604-6205 (첨단지구 부영ALC빌딩 시가리)

★ 급매매 ★

●첨단 인근 비어있는 일반 주거지역 1000평 대세 대주택, 물류창고, 복식 실버시설

●첨단중심상업지역 1100평 주·상 복합시설적합

첨단중심 상업매매

•장부지방청사 2008년 개청지 약 360평

•부영·호남아파트 정문 앞 145, 135평

•비마트·호수공원 부근 유류지역100평

첨단 원룸 건물 급매

•대68 건145 원룸17 쓰리룸1개 보7000만 월495만 매5억3천만

•대70 대110평 원룸15개 보2000만 월480만 매4억8천만

국민공인중개사

☎011-635-7939, 010-3114-6103 (두림동 무등도서관시가지 뽕밭앞면 2층)

건물

●주월동 5억 병원의원매매 대650평 전500평 지하층 주차가능

●9억 8천 빌딩 대100평 건40평 보종구 2억세 월세4500만원

●7억 9천 빌딩 급매 호남대 부근 광안구 서봉동 대270평 전287평 보1억9천 월4500만원

●6억 5천 원룸매매 자산동 대80평 보종구 1억세 월세8000원

●13억 9천 빌딩 20 x 10m코너 전대 후동 대110평 건200평 보3억세 월900만

●12억 9천 8칸 빌딩부지 30 x 6m코너 보종구 1억 월550만원 포함

●상업지역 13억 빌딩 대140평, 건510평 보종구 2억 월세8500만원

●17억 5천 1층 점포 12칸 빌딩부지 보종구 1억 45천 월750만원 포함 아파트 7,000세대 상권

●26억 상업지역 빌딩 대185평 건890평 보종구 5억 월18000원

땅

●정비 공방부지 600평 상업지역 35m 도로점 평당 270만원

●수원지구 상업지역 240평 평당650만 대로변

●쌍암동 310평 상업지역 20m도로점 평당300만원

●골프연습장 부지 8,000평 자연지역 북구 평당 500만원

●팬션부지 심진강 5,000평 전원주택부지,보종구,수원평당 7만 7천

●리니즈주거지역 1,000평 평당100만원 20m도로점

●담양 임야 15만평 평당 1만원

●관리지역 임야 7000평 담양 평당1만 원의 전입로 있음 경사도 15°

●오리스텔부지 300평 전대후동에서 6~7분 도로 평당17500원

알파공인중개사

☎(47)974-0229 ☎016-602-9937 (광주첨단지구, 국민은행건물 2층)

상업용 건물매매

◆ 매가 : 80억 용12억, 보36억 원세 3,000만원(최고상권)

◆ 매가 : 30억 용9억, 보4억 원세 1,700만원(첨단지구)

◆ 매가 : 21억 용6.5억, 보5억 원세 1,000만원(양산동)

◆ 매가 : 4억 9천 용3억 6천 원세 1,000만원(신축건물 현재 공실임, 식당, 사무실적합)

토지 매매

◆ 광안구 운봉동 250평 x 200만원 (2,600세대APT인원, 상가점포용)

◆ 광안구 운봉동 3중주거지역 140평 x 300만원 (60m도로점, 근생용)

◆ 첨단 상업용지 420평 x 450만원 (오리스텔부지 적합, 기타)

◆ 첨단 상업용지 100평 x 350만원 (근생용도 적합)

특급상가 매매·임대

북구 용봉동 투룸 상가주택 대지72평, 연건평120평인 3층 코너 건물이 3억 8천만원이다. 보종구 7천만원, 월290만원이 나온다. 2004년 10월완공이며, 연투자 수익률 11~13%에 선정된, 임대수익용으로 적합하다. 세금준비로 인한 급매물. 실 취득가격은 4억5천만원

전대후문 중심상권 상가주택 대지100평, 연건평280평인 4층 건물이 11억이다. 용자3억5천만원, 보종구1억3천만원, 월530만원이 나온다. 4층 주인거주, 용자 5억까지 가능하고, 1층 보종구/월세도 상향조정 가능하다. 예상 수익률은 9~10%이다. (목 좋은 자리에 장사를 하고 싶으냐, 권리가금 부담스러운 1층 실수요자도 적합한 자리다.)

전대후문 노래방 70평 보종구 9천만원, 월180만원, 시설 권리가금 1억2천만원인 노래방이 매물로 나왔다. 월17개, 소형인원들물 나왔고 도우미가 필요없는 젊은이들의 상권, 전대후문 최고 중심상권에 위치하며, 월수익이 9백만원 이상인 알짜 상가다.

전대후문 대로변 1층 50평 상가 보종구 1억, 월7백만원, 시설 권리가금2억5천만원인 상가점포가 매물로 나왔다. 광주대학 상권 중 최고의 유동인구와 상권밀집지역이다. 주말 유동인구만 10만이다. 점포 및 식당 20평도 활용가능하다. 커미션인정액·포인트·신식·이동통신 등 수많은 예비창업자들과 프랜차이즈 본사로부터 ‘리브롤’을 받는곳

전대후문 퓨전소주방 45평 보종구 3천만원, 월220만원, 시설 권리가금 1억2천만원인 상가점포가 매물로 나왔다. 전대후문 상권 중 제일 외식업 프랜차이즈 입지로서 최상인 체육공원 사거리에 위치한다. 두말 할 필요없는 최고의 입지조건

북구 용봉동 전대공대 건너편 맨션 대지222평, 연건평441평인 5층 25평형 19세대 맨션아파트가 11억6천8백만원에 매물로 나왔다. 건축물 리모델링해서 원룸 및 고시텔로 용도변경하면 고수익이 예상된다.

★그외 업종별, 금액별 디수 물건 확보하고 있습니다★

상가 임대, 매수, 매매, 전속중개계약관련 공인중개사사무소 BM公認仲介士事務所

부동산은 공인중개사입니다. 내보실때는 최소한 3개월전에 연락주시요. 업종별 프랜차이즈 점포개발별 상가문의 환영 항상 도우미 갑니다. mobile)010-7288-4351 ☎062)4342-894 (전대후문 체육공원 시가리)