

[바둑]

농심배 와일드카드
이창호나 이세돌이나

농심배 와일드카드 주인공이 관심
을 모으고 있다.
최근 이세돌이 조항승에 패해 농심
배 예선에서 탈락한 데 이어 지난 13
일에는 이창호가 원성진에게 패배해
태극마크를 달지 못하게 됐다. 최철한
은 이미 탈락한 상태.
이처럼 국내 상위 랭커들이 예선에서
모조리 탈락하자 주최 측이 예선
탈락자 중에서 임의로 대표 선수 한
명을 추가 선발하는 와일드 카드에
시선이 쏠리고 있다.
대회 주최사인 농심은 와일드카드
를 세계적인 지명도나 중국 시장에서
의 상품성 등을 고려해 선정해오고
있다.
이런 기준이라면 이창호와 이세돌

중 한 명이 와일드카드를 받을
가능성이 가장 큰 것으로 관측되고
있다.
그동안 농심배에서만 32승1패라는
경이적인 성적을 올린 이창호 9단은
한국의 단체인 불패신화의 일등공신
이었다.
최근 성적만을 놓고 본다면 이세돌
9단이 단연 유력한 후보지만 주최 측
으로서는 단체전에서 특히 강한 면모
를 보여 왔던 이창호 9단을 외면하기
도 어려운 입장이다.
이창호가 와일드카드를 받지 못할
경우 대회사상 처음으로 농심배에
불참하게 된다. 반면 이세돌이 티켓을
얻게 될 경우 9년 만에 처음으로 농심
배에서 국가대표로 뛰게 된다.
/윤영기기자 penfoot@kwangju.co.kr



강동운 5단(오른쪽)이 지난 16일 한국기원 바둑TV 스튜디오에서 열린 제4기 전자랜드배 왕중왕전 결승3번기
최종국에서 이창호 9단과 대국하고 있다. (사이버오로 제공)

강동운 '전자랜드배' 품다

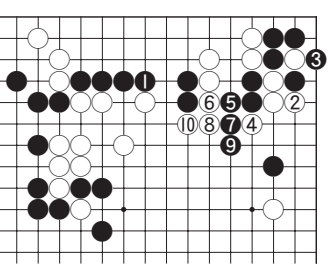
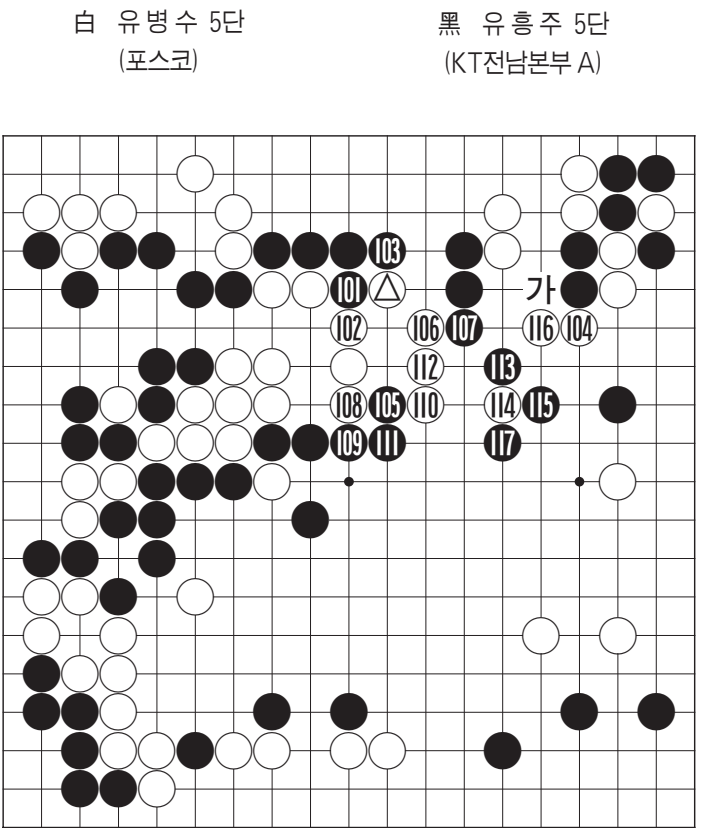
약관 18세...이세돌 이후 최고 기재 꼽혀

이창호 제물 삼아 메이저대전 첫 타이틀

강동운 5단이 생애 처음으로 본격 기전 타이틀을 품
에 안았다.
강 5단은 지난 16일 한국기원 바둑TV 스튜디오에서
열린 제4기 전자랜드배 왕중왕전 결승 3번기 최종
국에서 이창호 9단에게 흑 불계승을 거뒀다. 강동운은
한국기원 승단 규정에 따라 2년 승단한다.
강동운은 올해 이창호에게 국수타이틀을 빼앗은 윤
준상에게 이어 '이창호'를 제물로 스타덤에 오른 두번째
기사가 됐다.
올해 18세로 권강용 도장 출신인 강동운은 지난
2002년 입단 이래 포스트 이창호 시대를 이끌어 갈 재
목으로 꾸준히 지목돼 왔다.
바둑계에서는 이세돌 등장 이후 최고의 기재로 꼽
히기도 했지만 6년 만에 본격 기전 우승을 차지할 정
도로 타이틀과는 인연이 없었다.
그는 초등학교 때 이창호배, 오라온배, 삼신생명배
등 어린이 대회를 휩쓸었고, 11살 때인 2000년에는 세
계청소년바둑대회 주니어부에서 우승하는 등 일찍이

대성 가능성을 주목받아왔다.
지난 2005년에는 오스카코리아배 신예연승최강
전과 SK가스배 신예프로10결전에서 잇따라 우승하
면서 그 해 바둑대상 신예기사상을 수상했으나 아직
까지 본격 기전에서는 한 번도 정상에 오르지 못했
다.
그러나 2006년엔 기대에 미치지 못한 채 이영구, 백
홍석 등 또 다른 신인들에게 밀려 팬들의 기대에 부응
하지 못했다. 이런 상황에서 이번 대회 준결승전에서
신승강호로 꼽히고 있는 백홍석을 제압하고 결승무대
에 오른 것은 남다른 의미를 갖는다.
그는 지난 6월 백 5단과 선형이 남잔한 난타전을 전
개한 끝에 171수 만에 흑 불계승을 거두고 대망의 결
승무대를 밟았다.
한편 입단 이래 최악의 부진을 면치 못하고 있는 이
창호 9단은 이날 패배로 자신의 남은 두 개 타이틀 중
하나를 잃었다.
7월 한 달 동안 두 기전에서 동시에 타이틀전을 벌
인 이창호는 윤준상 6단을 꺾고 왕위전 12연패를 달
성했다.
이로써 이창호 9단은 1988년 KBS바둑왕전에서 첫
우승한 이후 19년 만에 처음으로 맞은 무관 위기를 벗
어났다.
/윤영기기자 penfoot@kwangju.co.kr

제16회 광일배
직장대항
단체 4회전
기미한 역습
6보 (101~117)



백 5가 흑을 시험에 빠져들게 한
날카로운 잡이었다. 이 수는 다음에
서 보는 것처럼 104로 짓히는 수가
대기하고 있어서 자칫 '참고도' 처
럼 흑 1로 받고 백 10까지 된다면
흑이 제대로 걸려들게 된다. 이것이
바로 유병수 5단이 기대하는 그림
인 것이다.
그러나 바둑이 잘풀리고 있는 유
병수 5단은 이런 상대의 기대를 저
버리고 기미하게 101로 필러둔 다
음 103으로 넘는다. 그런 다음 104
를 외면하고 거꾸로 105로 왼쪽 백

대마를 습격한 것이 이 판의 하이라
이트였다.
만약 '참고도'처럼 흑 두점을 살
리려 한다면 지금도 흑이 걸려들게
되는데 유병수 5단은 왼쪽의 백 대
마를 공격하므로써 위기를 가볍게
타개하고 있는 것이다.
그렇지 않다면 116으로 117
에 누는 것이 정수다. 그러나 흑이
유유히 '가'로 두어 두점이 달아나
버리면 이제까지의 노고가 물거품
이 되는 것이다.
그래서 참지 못하고 116으로 두
어 '에라 모르겠다'는 식으로 버티
고 있다. 그러나 흑 117이 너무 아
프다. 과연 백 대마가 살 수 있을까.
(오규철 9단·본보 바둑해설위원)



목진석 9단 (왼쪽) 원성진 7단 (오른쪽)

목진석 "포기는 없다" 원성진

각각 흥민표·박정상 꺾고

바둑왕전 패자조 2회전 진출

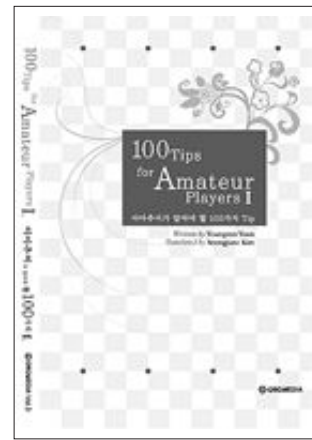
목진석 9단과 원성진 7단이 재기의
불씨를 살렸다.
목 9단과 원 7단이 지난 16일 KBS
신관 스튜디오에서 열린 제26기
KBS 바둑왕전 패자조 2회전에서 각
각 흥민표 5단(150수 백불계승), 박
정상 9단(170수 백불계승)으로 제압,
패자조 2회전에 진출했다.
중반을 넘어서 KBS바둑왕전은 이
창호, 이세돌, 조항승, 최철한 9단이
승자조 4강에 올라있는 상태에서 패
자조 경쟁이 치열하게 벌어지고 있
다. 목진석 9단의 다음 상대는 이영구
6단이고, 원성진 7단은 김지석 4단과
홍기표 2단의 승자와 만난다.
2007년 전반기에 무서운 기세로 승
률, 다승 1위를 달리던 목진석 9단은

후반기에 접어들며 조금 주춤한 상태
지만 여전히 다승 1위, 승률 2위를 기
록하며 명인전 리그 등에서 활약하고
있다. 현재 5승 14패로 승률 80%를
기록 중이다.
원성진 7단은 5월초부터 9연승을
달리다 7월 들어 국수전, 물가정보배
에서 연이어 탈락하며 3연패를 당했
지만 지난 13일 농심배 예선에서 이
창호 9단을 꺾고 바둑왕전에서 난적
박정상 9단을 누르며 37승 11패로 승
률 4위를 지켰다. 박정상 9단은 원성
진 7에게서 4연패를 당하고 있다.
이 대회는 제한시간 5분, 30초 초
읽기 5회의 속기전으로 진행되며 우
승상금은 2천만원(준우승 600만원)
이다.
전기 우승자는 이세돌 9단이며,
본 대회 우승, 준우승자는 2008년
TV아시아선수권전에 한국대표로
출진한다.

윤영성 5단 '아마추어가 알아야 할 100가지' 출간

독일 함부르크에서 바둑을 보급
하고 있는 윤영성 5단이 최근 '아
마추어가 알아야 할 100가지 Tip
(100Tips for Amateur Players)'
를 발간했다.
'아마추어가...'은 아마추어들이
평소에 궁금해 하거나 필수적으로
알아야 할 바둑의 기법들을 100가
지로 압축, 설명한 책이다.

제1장은 정석편으로 기본 정석
및 이후의 변화에 대해 자세한 기
술했으며, 포석편인 2장은 기본 포
석 및 격언, 3장은 실전 트레이닝
으로 구성됐다. 윤 5단은 "유럽이
나 제3세계 바둑인들이 기본기를
체계적으로 익힐 수 있도록 하기
위해 책을 출간했다" 밝혔다.
(주간비즈니스뉴스·9천원)



조항승, 명인전 본선리그 김기용 꺾고 3승째

조항승 9단이 지난 17일 한국기원 바둑TV 스튜디오에서 열린 제35
기 강원랜드배 명인전 본선리그에서 256수 만에 흑 2집 반으로 김기용
3단을 누르고 리그 3승째를 올렸다.
조 9단은 이창호 9단을 꺾고 기세를 올렸지만 목진석, 이세돌 9단에
게 연이어 패점을 기록해 하위권으로 떨어졌으나 이번 승리로 상위권
에 오를 수 있는 반격의 기회를 맞게 됐다.
강원랜드배 명인전 다음 대국은 오는 24일 열리며 이세돌 9단과 김
기용 3단이 맞붙는다. 대회의 우승상금은 1억원.

대인동상일부동산
☎(전)223-1140, 2210-1140-2525
(중동본선분포, 대인동 4세대건·3차)
**좋은 자리에 상가
건물을 싸게 사실분**
상가 전문소개업체인 저희
부동산으로 오십시오
광주시내 전지역 상가중
점포가 잘 형성되어 월세
가 다른지역보다 더 많이
나오고 앞으로 더욱 좋아
질 비전있는 곳으로 1층
점포가 4~5칸 정도에 점
포가 여러칸인 상가를 대
표적인것만 골라 물건을
많이 확보하고 있어 일일
이 광고하지 못합니다.
사장님께서 중요한 결정을
내리실 때에는 상가전문
소개업체인광주에서
오랜전통있는 저희 부동산
에 꼭 한번 방문 하시면
책임지고 최선을 다하겠
습니다.

무등공인중개사
☎(대)383-5221 헬 011-609-5221
(상무지구 입구)
● 건물투자
•보종금 36억 원세 3,000만원
(지역최고상권) 용적 12억 12억
가 80억(토지와 교환가능)
•동원주공입구 구/200평 건/725
평(신축) 용적4억 보종금 10억
월1,500만원(세금) 매가 35억
•보종금 1.140억 원세 1,500만원
매가 19억(고시)임
•보종금 7억 원세 2,200만원
매가 30억(상무지구)
•보종금 3억 원세 700만원
매가16억(상무지구)
● 땅투자(상무지구)
•850평 평당 900만원
•500평 평당 820만원
•129평 평당 650만원(상무지구)
•100평 평당 800만원(사정당입구)
•136평 평당 850만원(상무지구)
● 모델매매
•상무지구-계신 34개
용적 9억7천 매가 12억
•상무지구-계신 35개
용적 16억 매가 25억
● 상가·사무실(상무지구)
•상가 80평 보종금2천
원세 650만원 매가 10억
•치평동 3층 60평 평당350만원
● 임야(농장)
•평산구 풍산동 2만2천평
평당 11만원(산단발전회사와유)
● 공장,창고 및 기타
•평산동 대지 155평(20M도로경)
평당 265만원
•정동동 1,140평 주거지역
평당39만원(주자용)
•서구 자연녹지(대지) 3,000평
평당180만원
•서구 마곡동 900평 평당150만원
● 주유소 부지
•동원동 및고촌로부지 1,300평
평350만원
*양동세 부동산 교환담당 원영사

정우부동산
☎(대)675-4788-7 헬 011-603-4788
(봉선동 한일빌딩부근)
건물구매
•대지 260평 건평 98000평 지하
1층 지상3층 매가 9억2천 보
종금 1억2천만원 월4500만원
용적 4억원
•주원동 한일빌딩부근 대지84
건평 98000평 지하1층 지상5층
매가 8억 보종금 약1억2천
월390만원
토지구매
•봉선동 2차선 버스승강장 인접
대지 약160평 평당 550만원
•봉선동 라인하이츠 입구 부근 대
지 약185평 매가 4억4천만원
•남구 풍산동 무등2차 정문부근
대지 약200평 2차선점 매가 가
평당 400만원
•월산동 외곽도로 대지 약160
평 35m x 10m도로코너 평당
450만원
•남구 양파동 1층주거지역 약
500평 평당55만원 진입로유
•부진 상가아파트 부근 대지 약
300평 평당가 250만원 상업지역

첨단월계공인중개사
☎(대)972-4525 헬 011-604-6205
(첨단지구 부영 LC빌딩 시가리)
★급매매★
●첨단 인근 비아동 일반
주거지역 1000평 대지
대주매, 물품창고, 특지
실버시설
●첨단중심상업지역 1100
평 주·상 복합시설적합
첨단 빌딩 임대
•메디칼 빌딩 1층 60m도로변
1층 160평(은행우대)
첨단중심 상업매매
•정부지방형사 2008년 개점지 약 360평
•부영·현대아파트 정문 앞 145, 135평
•백마트·호수공원 부근 유동지역 100평
첨단 원룸 건물 구매
•대68 건145 원룸17 소라로1개
보7000만 원495만 매5억3천만
•대70 대110평 원룸15개
보2000만 원480만 매4억8천만
•대70평 건120 원룸6 투룸3 주인 병
개 보4억2천만 원180만 매4억1천만
첨단 인근 녹지 구매매
•보현병원 부영아파트 앞 250평
•신정동 계강도로부근 1080평
•신정동 보건대 마을부근 610평
•도천동 관다 8번로부근 450평
700평 공장, 창고 적합
•북구 지아동 30m도로 인근 잔주
도로정 가든, 찻집, 창고, 공장 적합

국민공인중개사
헬 011-635-7939, 010-3114-6103
(무암동 무등도서관사거리 농협앞문 2층)
건물
●주원동 5의 병원의원매매
대68P 건150P 지상층주상양가
●9억 8천 빌딩
대100P 건40P 보종금 2980만 원4500만 원
●7억9천 빌딩 구매
호남대 부근 광산구 서평동 대287P
건287P 보1억9천 원4500만 원
●5의 5천 원룸매매
지상층 대88P 건200P 보종금 980만 원4800만 원
●13억9천 1층 점포 12칸 빌딩부지
보종금 4110P 건320P 보3980만 원800만 원
●12억점포 8칸 빌딩부지 30 x 70m코너
보종금 1억 9500만 원포함
●17억5천 1층 점포 12칸 빌딩부지
대40P, 건510P 보종금 2억 원4850만 원
●17억5천 1층 점포 12칸 빌딩부지
보종금 1억5500만 원7500만 원포함
●17억5천 1층 점포 12칸 빌딩부지
대40P, 건510P 보종금 2억 원4850만 원
●17억5천 1층 점포 12칸 빌딩부지
보종금 1억5500만 원7500만 원포함
●17억5천 1층 점포 12칸 빌딩부지
대40P, 건510P 보종금 2억 원4850만 원
●17억5천 1층 점포 12칸 빌딩부지
보종금 1억5500만 원7500만 원포함
주유소 전문중개
●9의 주유소 구매
대300P 36m도로변
●19억5천 시외 주유소
가사사당 가변대 용량2000P 잠사정합
●13억5천 시내 주유소 구매
대400P 용적 800만 원4000만원
●LPG중점소, 주유소부지
광산구 35 x 110m코너, P6200만원 신개발지역
병원부지 전문중개
●380P 평 750만원
●210P 평 900만원
●550P 평 650만원
땅
●정비 공공부지 600P
상업지역 35m 도로변 P당 2702만원
●수원지구 상업지역
240P P당60만 대로변
●상업동 310평 상업지역
20m도로변 P당3900만원
●골프연습장 부지 8,000P
자연부지 축구 P당 502만원
●펜션부지 심정강 5,000P
정원부지, 펜션, 수영장부지 P당 72만
자연부지 축구 P당 502만원
●제1중주거지역 1,000P
P당1,000만원 20m도로변
●오기펠부지 300P
P당1,000만원 20m도로변
●담양 임야 150P P당 1200만
●관리지역 임야 7000P
담양 P당800만원 전임지 2000평 16'
●오기펠부지 300P
관내부지에서 6~7만 도로 P당1150만원
●과수원 묘지가는 그린벨트 임야
1,800P 농장경사도 15.5%만 잔토 있음
상업용도로에서 10분거리 P당420만
●23의 중교실 연수원 실버타운부지
120P 건종 500P
●전원부지 24500P, 광양부근 700P
공장 구매
거하동에서 10분 6247천
대지1,400P 건물 500P
A3000세대 정문 10억 빌딩 구매
대90 2280
보종금 1억4,000 원 700만원
이정동 고급전원주택
대300P 전 약60P 전남향 대30P
시외 고급주택
•시외 745천 고급주택 대지1,200P
건40P 고급주택 고급 조경 포함

대지부동산
T.062-371-2440
011-627-3003
**임야, 목장, 아파트
전원주택 전문**
▶서구 서창동 주거지역 600평 1300
평 당75만 지체·물류창고적합
▶광산구 수원동 자연녹지 420평 당
60만 건축허가특 수원지구인접
▶광산구 장죽동 상산녹지 550평 당
60만 평등공인매 물품창고적합
▶북구 용원동 자연녹지 1500평 당
100만 분할가 건축허가특 2차선도로
▶광산구 도천동 자연녹지 400평 당
60만 하남공인매 건축허가특 사
제·물류창고적합
▶서구 박전동 자연 녹지 420평 당
180만 서남주공부지대입
▶광산구 장죽동 자연 녹지 760평 당
130만 2차선, 4차선점 주유소적합
▶광산구 신정동 상산녹지 980평 당
60만 도로점 기도원 녹지시설적합
▶광산구 우산동 상산녹지 250평 당
180만 향주공영양대입
▶남구 인산동 주거지역 1200평 당
70만 심바리로 물류창고적합
▶서구 용두동 인140000평 당109만 6
차선점 투자특
▶화순읍 중앙면 전 200평 평당 4505천
관리지역 묘지점택지전임지있음
▶서구 인산동 대지 3300평 당59만 전원
주택특
▶북구 방원동 대지 200평 당75만 창
고전원주택특
▶광산구 신정동 자연녹지 720평 당70
만 도로변 유류창고물류창고적합
▶남구 최정동 주거지역 8200평 당30
만 전원주택 투자특
▶서구 용두동 전 2100평 당30만 2
차선도로점 투자특
▶남동 수원리 전 2500평 대지 포함
주거지역 도로점 545만
▶서구 용두동 임야 3천평, 7천평 분
할가 당77만 투자특
화순읍 근교 전원주택지 대량 보유

특급상가 매매·임대
북구 용봉동 무를 상가주택
대지72평, 연건평120평인 3층 코너 건물이 3억 8천만원이다.
보종금 7천만원, 월290만원이 나온다.
2004년 10월만공이며, 연두자 수확량 11~13%이상이다.
임대수익용으로 적합하다.
세금문제도 인한 부담을 실 취득(매)은 4950천만원
전대후론 중심상권 상가주택
대지100평, 연건평280평인 4층 건물이 11억이다.
용적955천만, 보종금1억3천만원, 월530만원이 나온다.
4층 주민주거, 용적 5억까지 가능하고, 1층 보종금/월세도 상향조정 가
능하다.
예상 임대수익률은 8~10%이다.
(특 통은 자리에 정사물 하고 있으나, 권리금이 부담스러우 1층 수수요자
도 적합한 자리다.)
전대후론 노래방 70평
보종금 6천만원, 월200만원, 시설 권리금이 1억2천만원인데노래방이 매를
나왔다. 특11개, 소방안전점검 나왔고 도우미가 필요없는 젊은이들의
공간.
전대후론 최고 중심상권에 위치하며, 월수익이 9백만원 이상인 일확 상
가다.
전대후론 대로변 1층 50평 상가
보종금 1억, 월7백만원, 시설 권리금2억2천만원인 상가점포가 매물로
나왔다. 광주대학 상권 중 최고의 유동인구의 상권밀집지역이다. 주말
유동인구만 10만이다. 점포 뒷공간 20평도 활용가능하다. 커피숍,
안경점, 휴게점, 이동통신 등 수많은 예비창업자들과 프랜차이즈 본사
로부터 '빅브로'를 받는다
북구 용봉동 인근 2천세대 아파트 상가
2층 학원 60평 매가 2억1천5백만원(용적865천만원, 시설 집기 포함)
북구 용봉동 전대공대 건너편 맨션
대지292평, 연건평441평인 5층 25평형 19세대 맨션아파트가 11억6천
8백만원에 매물로 나왔다. 건축물을 리모델링해 원룸 및 고시원형
용도면정하면 고수익이 예상된다.
상가 임대, 매수, 매매, 전속중개계약관련 공인중개사사무소
BM 認許仲介士 事務所
부동산은 공인행위입니다. 본소에서는 최소한 3개월전에 연락하십시오.
안정된 프랜차이즈 중개사업에 전문의 힘
항상 도움이 됩니다.
mobile)010-7288-4351 ☎062)4342-884
(전대후론 계곡동 시가리)