

남성의학 전문의 조철희의
술직, 대담한 性

매독이 증가하고 있다. 90년대 중반만 해도 외
래에서 매독 증상을 보여 매독혈청검사를 하여
확진하는 경우는 1년에 많아야 1~2명 정도였다.

매독, 후진국 질병인줄 알았는데...

그러나 최근에는 이런 안전장치마저도 없
어 버리고 여성부 장관까지 나서서 법적 제재를
운운하니 결국은 제 3지대로 퍼지는 풍선효과
에 의한 것으로 생각된다.

를 했는데 2차를 나갔다가 감염됐다고 한다.
하지만 피부병으로 오인하고 3주 치료를 했는
데도 호전이 없어 내원했고, 감염 후에 결혼을 약
속한 애인과 다른 남자 2명과도 성관계를 했다고
털어냈다.

두, 음순, 질, 자궁 경부 등 외성기에 나타나며
성교 습관에 따라서 입술, 혀, 턱, 편도, 유방, 항
문, 둘째손가락 등에서도 나타난다.
이시기에 매독혈청검사를 하면 음성으로 나
타날 수 있으므로 주의해야 하며 경성하감의 발
생과 함께 1~2주 후에 성기 주위 임파선이 붓
지만 통증은 없고 치료하지 않아도 자연 소실되
므로 모르고 넘어가는 경우가 많다.

뉴스퀴즈

79. '코리안 마린보이'로 불리는 이 선수가 최근 열린 '2007
일본국제수영대회' 자유형 400m 결승에서 금메달을
목에 걸면서 1년 앞으로 다가온 베이징올림픽에서 금메
달 가능성을 한층 높여줬습니다.

참여 방법

정답을 표시한 뒤 매주 일요일까지 신문을 오려 보내
주시면 2주마다 당첨자를 선정, 1위 삼상전자 고급 진
공청소기 1대, 2위 무동파크호텔 숙박권 1매를 보내 드
립니다. (연락전화번호 미표기시 추첨에서 제외)

보내실 곳

광주시 동구 금남로 2가 20-2번지 광주일보사 여문
매체부 퀴즈담당자 앞 우편번호 501-711

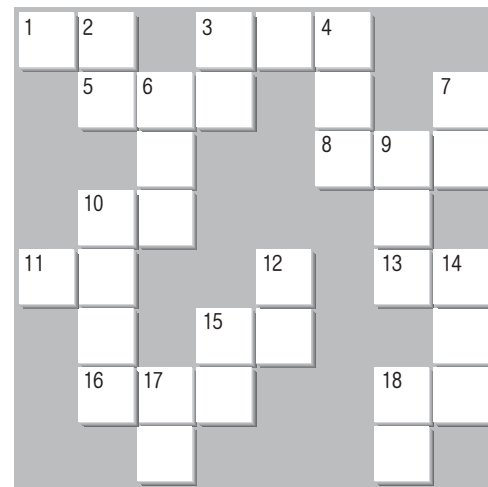
함께 풀어봅시다 < 266 >

→ 가로 풀이

1. 급작스럽게 줄어들. → 급증. 3. 제복이나 관복
이 아닌 보통 때 입는 옷. 5. 대학에서 정규 학생
으로 등록되어 있지 아니하면서 강의만 들을 수
있도록 허락 받은 학생. 8. 술을 마실 때에 곁들여
먹는 음식. 아내는 ~로 얼큰한 매운탕을 내놓았다.

↓ 세로 풀이

2. 군사 기밀을 보호하고 여러 참모 자료를 얻기 위
해 이국이나 적군의 통신 내용을 엿듣는 일. 또는 정보
기관에서 공공의 이익을 위해 다른 사람의 통신 내용
을 엿듣는 일. 3. 사람의 일생을 이르는 말. 그 일은 그
에게 ~ 동안 잊지 못할 일이 될 것이다. 4. 입술을 거의
움직이지 않고 제 목소리와는 다른 목소리를 내어 마
치 다른 사람이 말하는 것처럼 느끼게 하는 기술. 인형
극 등에 쓰인다. 6. 낚시를 유난히 좋아하는 사람을 비
유적으로 이르는 말. 7. 술을 마실. ~ 운전을 해서는 절
대로 안된다. 9. 어떤 일을 이루기 위해서 임시 애쓰는
힘. 그는 사업을 다시 일으키려고 ~을 썼다. 10. 무슨
일을 하는 데에 가장 중요한 부분을 완성함을 비유적
으로 이르는 말. 응을 그리고 난 후에 마지막으로 눈동
자를 그려 넣었더니 그 응이 실제 응이 되어 출연하



< 함께 풀어봅시다 265회 정답 >

▲ 지난주 정답자
최인권·광주시 북구 양산동
윤호수·광주시 북구 두암동

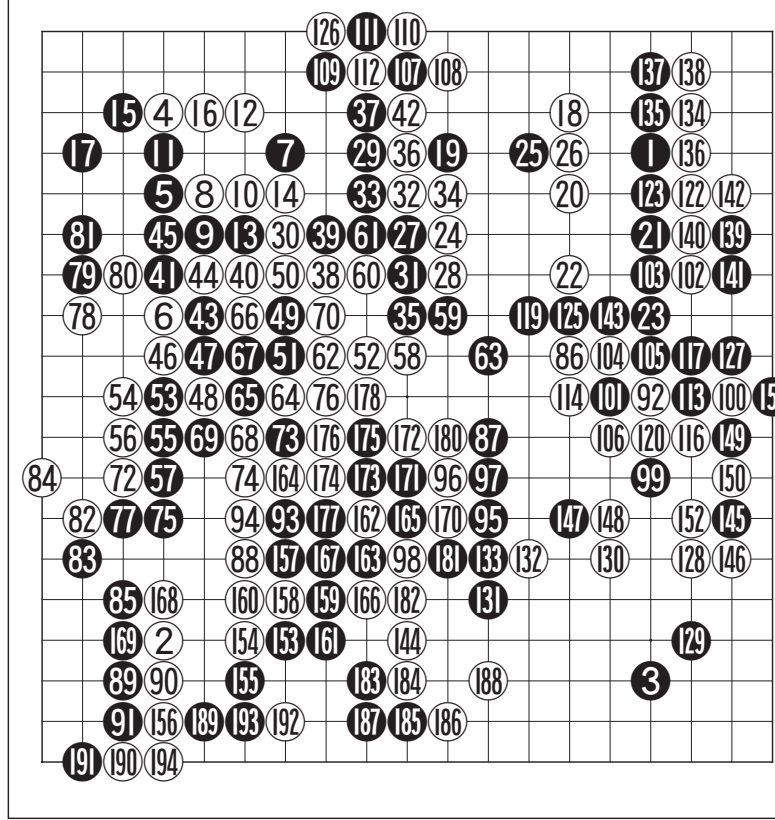
▲ 응모방법

광주일보 지면을 오려 정답을 적어 보내시면 매
회 1명씩 추첨, 상품권(2만원)을 선물로 드립니다.

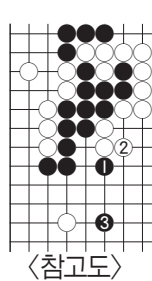
▲ 보내실 곳

광주시 동구 금남로 2가 20-2 광
주일보사 여문매체부

를 타고 하늘로 날아 올라갔다는 고사에서 유래한
다. 12. 더러워진 이불이나 명에. 그는 친일파의 아들이
라는 ~을 벗어 버리려고 노력했다. 14. '도망'을 속되
게 이르는 말. 도둑은 경찰을 보자마자 ~을 썼다. 15.
군(軍)을 편제(編制)?통수(統帥)할 수 있는 권력. ~
을 잡다. 17. 그림, 글씨, 사진 등을 끼우는 틀. 18. 전달
레나 국화 등 꽃잎을 붙여 지진 부꾸미. ~꽃진.



완력이 빛을 발한 한판 총보(1~194)



이 판은 단체전
의 입상 여부와 개
인전 4강 진출이라
는 걸러져서 이제
까지의 어떤 판보
다도 중요한 일전
이었다.
결국 승자는 강
한 완력으로 판을 주도한 김영수 5단
이 되었다. 김 5단은 1회전에서 최강
자로 꼽히던 김광식 5단을 꺾는 등
이변을 연출하더니 마지막 4회전
에서도 전년도 포스코 우승의 주역인
박광주 5단까지 꺾고 소속팀의 최고
수훈선수가 되었다.
김영수 5단은 초반 상변의 접점에

바둑소식

백흥석, 연승최강전 결선진출
백흥석 5단이 최근 한국기원 바둑
TV스튜디오에서 열린 제7기 오스탑
코리아배 신인연승최강전 본선 최종
극에서 허영호 6단을 227수 끝에 흑블
계로 제압, 결선에 진출했다.
최종 결선 진출자는 박승철 5단-강
동운 7단의 대국 승자와 진동규 3단의
대결로 가려진다. 또 다른 조에서는 백
흥석 5단, 김해민 4단, 최병환 2단이
각축한다.
이 대회는 예선을 통과한 25명의 기
사가 출전, 본선에서 2연승 이상의 성
적을 거두면 결선 토너먼트에 진출하
는 방식으로 진행된다. 우승상품은 2
천만원(준우승 700만원)이다.
/윤영기기자 penfoot@kwangju.co.kr

知天命이 보는 오늘의 운세 8월 27일 (음력7월15일 癸巳)

Table with 12 rows of horoscope information for different zodiac signs (子, 丑, 寅, 卯, 辰, 巳, 午, 未, 申, 酉, 戌, 亥) including birth years and lucky/unlucky numbers.

Advertisement for DermaPlast skin care products, featuring a woman's face and contact information.

굿모닝 잉글리쉬 <978>

How would you like your steak?
손님께서 드실 스테이크를 어떻게 해 드릴까요?
A : May I help you sir?
B : I'd like a sirloin steak and a green salad please.
A : Certainly, Sir. How would you like your steak?
B : Medium please.

오하오우 니혼고 <978>

どうも氣(き)が進(すす)まないけど,
아무래도 마음이 내키지 않는데
A : 今回のプロジェクトはわがしゃ單獨(たんどく)でできるといいます。
B : でも、大きい事業(じぎょう)だから他社(たしゃ)と共同(きょうどう)でやるかもわからないよ。
A : 他社(たしゃ)とやるのはどうも氣(き)が進(すす)まないけど,
B : もしそういうことになっても、仕事(しごと)ができるんだからありがたいと思わなくちゃね。

니하오 쑹구워 <168>

喝点儿什么?
무엇을 마시겠습니까?
A: 各位喝点儿什么? 酒和饮料在那边。
Gè wèi hē diǎn shí me? jiǔ hé yǐnliào zài nà biān.
B: 能不能给我端一杯红葡萄酒来?
Néng bù néng gěi wǒ duān yì bēi hóng pútáojiǔ lái?
A: 对不起, 这是自助式服务。
Duì bu qǐ. zhè shì zì zhù shì fú wù.
B: 知道了, 我自己去取。
Zhī dào le. wǒ zì jǐ qǔ.
A: 麻烦问一下, 自助式服务在哪里?
Má fan wèn yí xià, zì zhù shì fú wù zài nǎ lǐ?
B: 在那边, 麻烦您过去看一下。

한자 이야기 <595>

明眸皓齒(명모호치)
밝은 명, 눈동자 모, 흰 호, 이 치
명모호치(明眸皓齒)는 밝은 눈동자와 흰 이라는 뜻으로 아름답은 여인을 비유하는 말이다. 이 말은 두보(杜甫)의 '강 언저리에 슬퍼한다(望江頭)'라는 시(詩)에서 나온 말이다. 당나라 현종은 말년에 양귀비에게 넋을 빼앗겨 결국 안록산의 난이 일어나 국정을 견줄 수 없는 혼란에 빠지고 말았다.
두보는 안록산이 난을 일으키자 현종이 있는 곳으로 가다 반군에게 체포되어 장안으로 끌려갔다. 하지만 그때 두보는 45세의 하급 관리였기 때문에 곧 풀려났다. 그는 도성이 반군에게 유리하자 장안의 동쪽 곡강을 찾아가 그곳에서 자연을 즐기던 현종과 양귀비를 떠올리며 시를 읊었다. 그 시에서 양귀비의 모습을 '고운 눈과 흰 이(明眸皓齒)'로 묘사하였던 것이다.
한자의 세계에서 미인(美人)을 형용하는 성어는 크게 두 가지 종류로 구분된다. 하나는 여성의 아름다움에 대한 부정적 평가이다. 즉 경국지색(傾國之色)·경성지미(傾城之美)·일고경성(一顧傾城) 등이 그것이다. 반면에 두보처럼 여인의 아름다움을 긍정적으로 형용하는 것이다. 단순호치(丹矚皓齒)·명모호치(明眸皓齒)·설부화용(雪膚花容)·화용월태(花容月態)·수화페월(羞花閉月) 등이 그것이다. 건강한 치아와 피부가 미녀의 기본조건이었던 것이 주목된다.