

광주시립미술관 개관전 '잡음'

참여작가 '주먹구구식' 선정에 지역 화단 강력 반발 역량있는 상당수 작가들 누락...서양화 편중 논란도

광주시립미술관이 개관 기념전 참여 작가를 명확한 시스템과 원칙없이 '주먹구구식'으로 선정했다는 주장이 제기되는 등 논란이 일고 있다.

특히 미술관측이 작가 선정의 투명성을 담보하는 위원회를 꾸리지 않은 데다 선정기준도 연령대별, 최근 활동 실적별로 정하는 등 객관적인 판단 기준이 결여됐다는 지적을 받고 있다.

광주시립미술관은 11일 광주시 북구 운암동 중외공원 내에 신축한 시립미술관의 개관을 기념하는 '광주미술현장'전, '하정웅 콜렉션 특선'전, '미술아 놀자'전을 개최한다.

그러나 모두 256명의 광주·전남 출신 작가들이 참여하는 '광주미술현장'전에 각종 공모전이나 전시회를 통해 역량을 검증받은 상당수 지역 작가들이 누락돼 있어 선정의 객관성에 의문이 제기되고 있다.

특히 서양화 부문의 K씨, 서예의 O씨를 비롯해

각 부문에서 손꼽을 수 있는 다수 작가들이 배제된 것으로 알려졌다. 게다가 시립미술관은 최근 활동 실적 등 작가 선정기준을 마련해 놓고도 전시회 개최, 출품 현황 등 객관적인 평가기준을 확보하는 데 소홀했던 것으로 드러났다.

작가 A씨는 "작가선정 배경을 미술관에 문의한 결과 일부 작가의 경우 최근 전시회 개최 등에 대한 자료가 없어 선정에서 제외했다는 얘기를 들었다"며 "이는 공정성과 객관성을 바탕으로 업무를 처리해야 할 공공미술관의 책무를 저버린 것이다"고 주장했다.

중진 작가 B씨도 "공공기관인 시립미술관이 주최하는 대규모 기획전이 투명한 작가 선정기준 없이 운영되는 바람에 작가들의 창작의욕에 찬물을 끼얹고 있다"며 "미술관의 위상을 정립하기 위해서는 참여작가 선정을 위한 투명한 시스템을 마련해야 한다"고 말했다.

/윤영기기자 penfoot@kwangju.co.kr

여기에서 이번 전시 참여 작가 256명 가운데 44%에 달하는 115명이 서양화 부문에 몰려있는 데 반해 한국화 부문은 49명, 서예는 13명에 그치는 등 선정 비율에서도 논란의 여지를 남겼다.

이런 상황이 빚어진 것은 미술관이 미술사적 의미나 족적을 남긴 미술인을 찾기 보다는 산술적으로 연령별, 부문별로 참여작가 인원을 정해놓고 꽤 맞춘 때문이라는 분석이 지배적이다.

서양화가 C씨는 "웬만한 사립미술관에서도 굵직한 전시회를 기획할 때에는 선정기준의 공정성을 확보하기 위해 작가선정위원회를 구성하는 게 상식"이라며 "광주·전남을 대표하는 공립미술관이 명목하고 개관적인 선정절차 없이 최근 활동상황과 같은 애매모호한 기준으로 작가를 선정한다는 것은 이해하기 힘들다"고 목소리를 높였다.

이에 대해 시립미술관 관계자는 "40대 이상, 최근 2~3년 사이에 개인전을 개최하는 등 현재 활동 중인 작가들 위주로 선정하다 보니 누락된 작가들이 있었다"며 "이번 전시에서 빠진 작가들의 경우 다른 전시를 통해 작품을 선보일 수 있는 기회를 제공할 계획이다"고 말했다.

/윤영기기자 penfoot@kwangju.co.kr

김삿갓 詩 20여수 새로 발견

올해로 탄생 200주년을 맞은 '방랑시인 김삿갓' 김병연(金炳淵·1807~1863)에 대한 연구 및 재조명 작업이 활발하다.

13일까지 전국적으로 열리고 있는 '2007 인문주간'에 참여한 전남대 호남문화연구소(소장 김대현·이하 연구소)는 김병연이 생을 마치고 전향한 적벽에서 쓴 것으로 추정되는 '將遊赤壁客無酒'(장유적벽단유객무주) 등 시 20여수를 새롭게 발견했다고 밝혔다.

또 그의 대표작 중 하나인 '蘭亭平生詩'(난고평생시)는 원제목이 '懷鄕自歎'(회향자탄)일 가능성이 높다는 주장을 제기했다. 19세기 후반에 쓰여진 한시집을 토대로 한 것이다. 이 시는 김병연의 일생을 회고한 내용으로 그의 마지막 시로 알려져 있다.

최근 전남문인협회는 전국의 문인 400여명을 초청해 '종명지(終命地)'에서 본 김삿갓의 시와 삶'을 주제로 문학기행 행사와 토론회 등을 열기도 했다.

김병연 연구자 김복씨는 토론에서 "종자시로 알려진 시인의 시들이 사실은 짙은 서정성을 지닌 서정시"라고 주장했다.

연구소 측은 "선생 사후 150주년이 되는 2013년까지 총체적인 수집작업을 벌여 김삿갓의 시를 정문화하고 연구자들을 중심으로 그의 호를 탄 '난고문학회'(가칭)를 만들 계획"이라고 말했다. 연구소가 발견한 김병연의 작품들은 13일까지 국립아시아 문화전당 홍보관(옛 전남도의회)에서 전시된다.

/정상필기자 camus@kwangju.co.kr

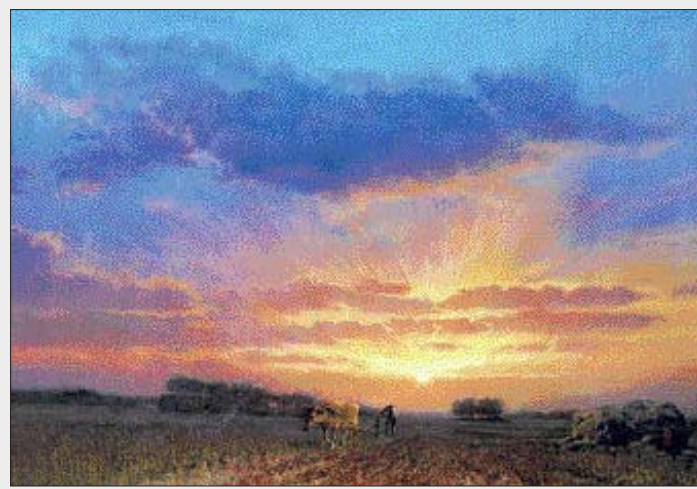
내달부터 박물관에 어린이 위한 문화해설사 배치

오는 11월부터 박물관과 미술관에 어린이를 대상으로 하는 해설사가 배치된다.

문화관광부는 한국문화예술교육진흥원, 한국박물관협회와 함께 오는 11월까지 대상 기관을 선정, 원로 예술가나 은퇴 교사 등 200명을 해설사

로 배치하기로 했다고 21일 밝혔다. 어린이 대상 해설사는 어린이와 청소년들의 눈높이에 맞춘 해설을 제공, 문화 예술의 발전에 기여하면서 노인 일자리 창출에도 도움을 줄 것이라고 문화부는 설명했다.

/연합뉴스



정경래 작 '회상'

'풍경'을 거닐다

김용안·정경래·한부철 3인전 21일까지 신세계갤러리

작가들이 다양한 시선으로 형상화한 자연의 풍경을 볼 수 있는 전시가 마련됐다.

신세계갤러리는 9~21일까지 서양화가 김용안, 한국화가 정경래, 수채화가 한부철 등 3인을 초대, '풍경을 거닐다·三人'전을 갖는다.

이번 전시에서는 무심코 지나치기 쉬운 자연 풍경을 통해 자연과 인간과의 관계를 고민해온 작가들의 작업이 선보인다.

김용안씨는 안개 자욱한 산의 모습을 단순하면서도 사실적으로 담아냄으로써 자연의 장엄함과 숭고함을 선보이고 있다. 정경래씨는 황량한 자연의 풍경을 아름다운 작품으로 승화하고 있으며, 한부철씨는 척박한 땅에서 자라나는 사물을 통해 생명의 본질을 전하는 작품을 선보인다. 문의 062-360-1630.

/윤영기기자 penfoot@kwangju.co.kr



광주디자인비엔날레 오늘의 작품

'스튜디오 엔피에자' 작 '볼리빅 347 오렌지'

볼펜으로 만든 상들리에

2007 광주디자인비엔날레 본전시에서 출품된 '볼리빅 347 오렌지'는 스페인 작가들로 구성된 디자인 그룹인 '스튜디오 엔피에자'의 대표적인 작품이다.

'볼리빅'은 볼펜으로 만든 상들리에로 저렴하고 대중적으로 잘 알려진 소재를 활용하는 엔피에자의 작품 성향을 보여주는 역작.

이 작품은 크리스탈 상들리에처럼 은은하고 화려한 빛을 발산, 관람객들의 시선을 붙잡고 있다. 작품 소재인 '볼리빅'은 지난 1938년 헝가리의 신문기자 라슬로 비로가 발명한 것으로 20세기를 대표하는 빅 히트 상품이다.

이처럼 일상 제품을 디자인 소재로 승화시키는 데 역점을 두는 엔피에자의 작품은 제33회 제네바 인터네셔널쇼를 통해 첫선을 보인 후 꾸준히 사랑받고 있다.

엔피에자는 '일상적인 사물들을 기발한 아이디어로 변형시키는 디자인 그룹'으로도 명성을 얻고 있다.

엔피에자는 지난 2006년 아비타트 발렌시아포워드 가구박람회장에서 '볼리빅' 연작과 '테이블 세트'를 선보여 주목받았으며, 획기적인 발상의 전환을 보여준 '볼리빅'은 특별상을 수상하기도 했다.

/윤영기기자 penfoot@kwangju.co.kr



청년작가 '시대공감'

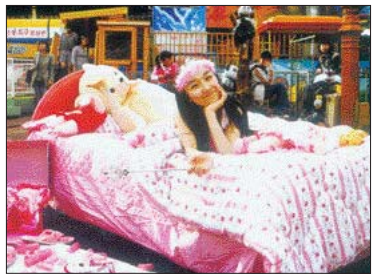
12일까지 순천대 사진예술학과 기획전

제1회 순천대학교 사진예술학과 청년작가 기획전 '시대공감'을 주제로 12일까지 광주시 동구 황금동 큐브갤러리에서 열린다.

순천대학교 사진예술학과가 주관하고 순천대학교 문화산업전문인력

양성사업단이 후원하는 이번 전시는 현대사회의 부조리와 획일성을 비판적인 앵글로 조명한 작품들이 선보인다.

참여작가는 사진예술학과 4학년 김해진, 양은영, 오주현, 신준규씨 등



양은영 작 '작은 시위'

4명. 문의 062-225-2441. /윤영기기자 penfoot@kwangju.co.kr

'신대역 동의보감' 등 한의학 관련서 2권 동시 출간

읽기 좋게 번역·편집된 한의학 관련 서적 두권이 동시에 출간됐다.

'신대역 동의보감'(이하 법민출판사)은 좌우대역 편집을 통해 원문과 번역문을 동시에 대조할 수 있게 했다. 3천여개의 각주를 통해 해설을 붙였고, 인용 원문에 대한 교감 등 연구 주석을 실어 동의보감의 심층적인 이해를 돕는다.

단방에 소개된 약물 1천864개와 탕액역에 실린 약물 1천403개에 반호를



부여해 해당 약재가 동의보감에서 어떻게 쓰였는지 쉽게 찾을 수 있도록

한 것도 장점이다. '금궤요략'과 함께 중국의학의 쌍벽을 이루는 '상한론'의 용어를 풀이한 '상한론용어사전'은 '상한론'에 등장하는 표제자 1천39개와 표제어 1천246개를 채록, 주석을 실고 해설을 덧붙였다.

편역자인 한의사 진주표씨는 "이를 위해 한·중·일의 의사 110여종을 참고했다"고 밝혔다.

/정상필기자 camus@kwangju.co.kr

movies 인기영화 즐겨보는 시간 보러오세요

Happy Time 영화안내

<p>영화보다 재미있는 영화관 www.megabox.co.kr</p> <h2>메가박스</h2> <p>구.런던역사거리 ♡에메1544-0600</p> <p>1관 행복 (154)</p> <p>2관 행복 (154)</p> <p>3관 스테이지 뷰티 (18세)</p> <p>4관 본 얼티메이텀 (12세)</p> <p>5관 사랑 (154)</p> <p>6관 아드레날린24 (18세)/즐거운 인생 (전세)</p> <p>7관 내니 다이어리 (12세)</p> <p>8관 상사부일체 (154)/인베이션 (154)</p> <p>9관 러시아워3 (154)</p> <p>5월 1일부터 메가박스 데이 할인이 종료됩니다. *이프유 주차장 이용시 3시간 무료 (단, 영화 관람객에 한함) 3시간 초과시 정상요금 부과 *무로팝콘 뷔페-티켓만 있으면 팝콘이 무료</p>	<p>— 가족의 편안한 문화공간 —</p> <h2>엔터 시네마</h2> <p>총장로 5가 (전화예약) 228-2700</p> <p>1관 행복 (154)</p> <p>2관 인베이션 (154)/두얼굴의 여친 (154)</p> <p>3관 권순분여사 납치사건 (154)</p> <p>4관 본 얼티메이텀 (12세)</p> <p>5관 사랑 (154)</p> <p>6관 즐거운 인생 (전세)/화려한후가 (12세)</p> <p>7관 상사부일체 (154)</p> <p>www.entercinema.co.kr</p> <p>* 넓고 편안한 국내-옥외 주차장 300대 *</p> <p>* 넓고 문화의 수도 엔터시네마 *</p>	<p>광주시립 영화시네마 *에메: www.joybox.com/ 1588-7941</p> <h2>콜롬버스 시네마 상무점</h2> <p>상무점 (상무병원과 이마트 사이) 해남점 (무역회관 뒷편)</p> <p>1관 권순분여사 납치사건 (154)</p> <p>2관 내니 다이어리 (12세)</p> <p>3관 인베이션 (154)/행복 (154)</p> <p>4관 행복 (154)</p> <p>5관 아드레날린24 (18세)</p> <p>6관 사랑 (154)</p> <p>7관 두얼굴의 여친 (154)/즐거운 인생 (전세)</p> <p>8관 본 얼티메이텀 (12세)</p> <p>9관 상사부일체 (154)</p> <p>10관 러시아워3 (154)</p> <p>*호남 최대 주차장 *메입실야 상영합니다</p> <p>콜롬버스점 (10시) 잡힌 상영중 상영권만 1588-7941 (11시~21시)</p>	<p>새로운 영화시네마 * www.cinusa.co.kr/ 1544-0070</p> <h2>씨너스 전대</h2> <p>북구보건소 건너편 ☎ 511-1000</p> <p>1관 사랑 (154)</p> <p>2관 권순분여사 납치사건 (154)/두얼굴의 여친 (154)</p> <p>3관 러시아워3 (154)</p> <p>4관 본 얼티메이텀 (12세)/인베이션 (154)</p> <p>5관 즐거운 인생 (전세)/상사부일체 (154)</p> <p>6관 행복 (154)</p> <p>7관 내니 다이어리 (12세)</p> <p>* 매일실야 상영합니다 *</p> <p>* 무료주차 3시간 * 이동통신사 할인혜택 * 세너스북자 사무리(모바일-캐시) ARS 전화예매 1544-0070</p>	<p>즐거움이 가득 * www.mo12.co.kr/ 1588-9101</p> <h2>무등극장</h2> <p>총장로 1가 ☎ 232-9106</p> <p>1관 권순분여사 납치사건 (154)</p> <p>2관 상사부일체 (154)</p> <p>3관 행복 (154)</p> <p>4관 내니 다이어리 (12세)</p> <p>5관 사랑 (154)</p> <p>6관 아드레날린 (18세)</p> <p>7관 인베이션 (154)</p> <p>8관 본 얼티메이텀 (12세)</p> <p>9관 러시아워3 (154)</p> <p>*리버사이드호텔 무등주차장(구 수협) 3시간 무료주차</p> <p>* 컴퓨터스캔을 위한 전용구 마련 * 인터넷 예매 문의 1588-9101</p>	<p>새로운기쁨 * www.primuscinema.com/www.jellcinema.co.kr</p> <h2>제일 시네마</h2> <p>총장로 3가 ♡ARS 전화예매 227-1960</p> <p>1관 행복 (154)</p> <p>2관 러시아워3 (154)</p> <p>3관 내니 다이어리 (12세)</p> <p>4관 사랑 (154)</p> <p>5관 상사부일체 (154)/인베이션 (154)</p> <p>6관 권순분여사 납치사건 (154)/두얼굴의 여친 (154)</p> <p>* 티켓만 있으면 팝콘이 공짜! *</p> <p>* 무료주차 3시간 (광주 세무소 옆 호남타워주차장) 단, 입장권 구매 고객에 한함 ARS 전화예매 문의 227-1960</p>
--	---	---	---	---	--