

광주 예술 세계로... 세계로...



진원장 작 'Shake I'

광주시향 - 창단 31년만에 내달 첫 해외 나들이
 김미숙 하나무용단 - 미·일서 한복 패션쇼·전통 춤 공연
 국악실내악단 도드리- 멕시코에 우리가락 선사
 미술인들도 상하이·도쿄 아트페어 참가 잇따라

광주 지역 예술단체와 예술인들이 해외 무대에 적극적으로 진출하고 있다. 광주시립교향악단(상임지휘자 금노상·이하 광주시향)은 창단 31년만에 처음으로 해외 나들이에 나선다. 12월 일본 이시카와현 음악문화협회(회장 오오무라 마츠오) 초청으로 일본을 방문하는 광주시향은 5박 6일간 머물며 이시카와현 음악당에서 모두 두 차례의 연주회를 가질 예정이다. 금노상씨의 지휘로 열리는 광주시향의 단독 공연에서는 시벨리우스의 교향시 '핀란드야', 차이코프스키의 '교향곡 제 5번 마단조 작품 64'를 들려주며 정자영씨가 리스트의 '피아노협주곡 제 2번 가장조'를 협연한다. 광주시향은 또 이시카와 필하모니과 함께 오오무라 마츠오의 지휘로 베토벤의 '장엄미사'를 연주할 예정이다. 광주시향은 86명의 전 단원이 모두 참가하는 이번 해외 연주회에 모두 7천만원(일반층 7천만원 지원)의 예산을 투입했으며 해외 공연의 물꼬를 트는

만큼 일본 후카이도, 중국 등과의 교류도 추진할 예정이다. 올해 열린 제16회 전국무용제에서 '회솔·소솔'라는 작품으로 영예의 대통령상을 수상했던 김미숙 하나무용단(단장 김미숙·이하 하나무용단)은 미국 하와이와 일본 오사카에서 공연을 갖는다. 오는 14일 하와이 컨벤션센터에서 열리는 하와이 이민관 건립 기념 마린 공연에 최백호·신효범 등 대중가수들과 참가하는 하나무용단은 이번 무대에서 40여명의 단원들이 '태평무'와 '강강술래'와 창작무용 '가을동화'를 선보일 예정이다. 2005년 열린 하와이 이민 100주년 기념 초청 공연을 시작으로 하와이 한인회와 인연을 맺었던 하나무용단은 지난 해에도 하와이 공연을 다녀왔었다. 하나무용단은 12월 중순에는 일본 오사카 국립문화예술회관에서 공연을 갖는다. 문화관광부가 미스코리아 출신들의 모임인 '녹원회'와 함께 진행하는 이번 행사에서 하나무용단 단원들은 한복 패

션쇼를 선보이며 '태평성대' '항발무' '경고무' '검무' 등 다양한 전통춤도 함께 공연한다. 하나무용단은 또 내년 4월에는 필리핀 세부에서 초청 공연을 가질 예정이며 태극 공연도 준비하는 등 세계 각국에 한국 무용의 아름다움을 전할 계획이다. 창작국악실내악단 '도드리'는 최근 멕시코 공연을 마치고 돌아왔다. 지난 4일까지 2주간 멕시코에 머무는 단원들은 멕시코 시타를 비롯해 뿌에블라, 코르도바 등 6개 도시에서 '남도 밧노래' 실내악곡 '섬진강' '컨템포러리 아리랑' 국악가요 등을 선사했으며 멕시코 전통음악인 '라 쿠카 라차' '베사메 무초' 등을 국악으로 연주, 많은 인기를 모았다. 올해 문광부로부터 2천만원의 지원금을 받았던 도드리는 내년에는 한인후손회가 활동하고 있는 멕시코 콥사쿠알코스와 쿠바 등에서 공연을 진행할 계획이다. 이번 연주투어는 다음달 광주 MBC에서 특집 다큐멘터리로 방영될

예정이다. 광주지역 작가들도 나인갤러리 소속으로 '상하이 아트페어'(15~19일)와 '도쿄 컨템포러리 아트페어 2007'(22~25일)에 잇따라 참가할 예정이어서 눈길을 모으고 있다. 올해 11회째를 맞는 상하이 아트페어에는 강동권, 김유미, 박태후, 이이남, 주재현, 진원장(조선대 미대 교수)씨가 참가한다. 상하이 마트 전시장에서 열리는 상하이 아트페어는 전세계 200여개 화랑이 참여하는 국제미술시장이다. 서양화가 진원장씨는 고향과 어머니 등 한국적 정서를 전하는 기존작업에서 벗어나 생명의 파동과 자연의 아름다움을 강조한 새로운 조형언어로 해외 관객들을 만난다. 주재현씨는 은박과 금박을 화면에 부착, 장식성과 조형미를 드러낸 작업을 선보이고, 이이남씨는 디지털 회화, 박태후씨는 문인화를 출품한다. 김일근, 이이남, 차명희씨는 일본 도쿄에서 열리는 '도쿄 컨템포러리 아트페어 2007'에 참가, 광주미술의 가능성을 타진한다. '물관리 작가'인 김일근씨는 핸드백, 가방 등 골판지로 만든 조각작품을, 차명희씨는 목탄과 아크릴 물감으로 채색한 한국화 양식을 선보인다. 올해 신설된 도쿄 컨템포러리 아트페어에는 일본 긴자거리에 있는 60개 화랑과 금산, 동산방, UM 등 국내 화랑이 참가한다. /김미은기자 mekim@kwangju.co.kr /윤영기기자 penfoot@kwangju.co.kr

아시아 문화 전문가들 한자리에 2007 亞문화포럼 15~16일 DJ센터서

소설가 황석영씨 기조연설
 아시아 각국의 문화 전문가들의 교류와 소통의 장인 '2007 아시아문화포럼'이 15~16일 김대중컨벤션센터에서 열린다. 문화관광부와 광주시가 주최하는 이번 포럼은 '세계를 향한 아시아 문화의 창'이라는 주제로 개최된다. 첫날인 15일에는 '아시아 연대의 필요충분조건으로서의 문화교류 방안'을 주제로 오카자마 사다히치로(일본 도시샤 여자대학 교수)씨와 황석영(사진·소설가)씨가 기조연설을 한다. 이어 '문화교류 진흥을 위한 정책과 기구' '문화-현장에서의 문화교류와 연대 사례'를 주제로 열리는 세션 1, 2에서는 엠베스 오감포(필리핀 문화예술 위원회), 엘리아베스 카도사(말레이시아 유산보존회 이사장), 안바르 알리(인도 작가), 송인동(호남신학대 교수), 이승권(조선대 교수) 등이 참여, 의견을 나눈다. 16일에 열리는 세션 3, 4에서는 시각예술과 공연예술 분야의 '현장에서의 문화 교류와 연대 사례'에 대해 의견을 나눈다. 참가자는 율리아 소로키나(카자흐스탄 큐레이터), 이동순(미국 예모리대 교수), 차오 낸시 하오 밍(국립 대만대 교수), 김광복(전남대 교수)씨 등이다. 그밖에 아시아청년문화캠프, 제2차 문화도시포럼 기념 세미나와 '아시아 권역별 문화 도시간 네트워크 구축'을 주제로 한 특별 세미나도 열린다. 문의 02-3475-5015. /김미은기자 mekim@kwangju.co.kr



(인도 작가) 송인동(호남신학대 교수), 이승권(조선대 교수) 등이 참여, 의견을 나눈다. 16일에 열리는 세션 3, 4에서는 시각예술과 공연예술 분야의 '현장에서의 문화 교류와 연대 사례'에 대해 의견을 나눈다. 참가자는 율리아 소로키나(카자흐스탄 큐레이터), 이동순(미국 예모리대 교수), 차오 낸시 하오 밍(국립 대만대 교수), 김광복(전남대 교수)씨 등이다. 그밖에 아시아청년문화캠프, 제2차 문화도시포럼 기념 세미나와 '아시아 권역별 문화 도시간 네트워크 구축'을 주제로 한 특별 세미나도 열린다. 문의 02-3475-5015. /김미은기자 mekim@kwangju.co.kr

인연 만들어가는 부부 이야기 화폭에

'물취기픈희' ... 메트로갤러리



이정석 작 '사랑가'

'물취기픈희'(회장 김재영)가 '가시버시-되돌아가는 길'을 주제로 21일까지 메트로갤러리에서 단체전을 갖는다. 회원들은 부부의 우리말인 '가시버시'를 바탕으로 진솔한 인연을 만들어 나가는 부부의 이야기와 이해타산에 따라 인연을 맺고 끊는 현대인들의 삶을 반성적으로 조명했다. 출품작들은 모두 300호 이상 대작들로 작가들이 추구하는 예술세계의 단면을 투영하고 있다. 참여 작가는 박주하(이정석 송연식 조현 김재영 윤혜옥 최대주 박승현 김상영 오광섭 조성숙 박흥수 박세경 고영재 한태희 최선 박인

선 최요한 박영현 등이다. '물취기픈희'는 작가중심의 일방적인 작업에서 벗어나 관객들과 미술을 통한 교감을 추구하기 위해 지난 2000년 출범한 미술단체다. 문의 062-226-8056. /윤영기기자 penfoot@kwangju.co.kr

총체극 '동트는 새벽'

시립극극단 내일 문예회관

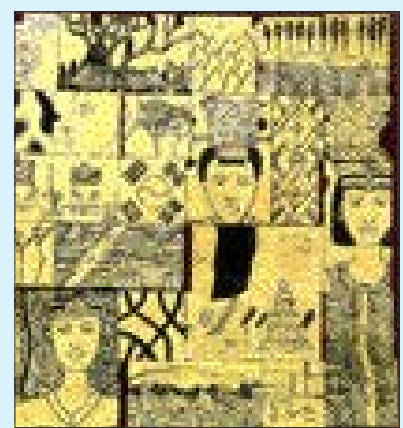
광주시립극극단(단장 송순섭·사진) 제 35회 정기공연 '동트는 새벽'이 오는 14일 오후 7시 광주문예회관 대극장에서 열린다. 다양한 장르를 아우르는 총체극으로 꾸며진 이번 공연에는 윤상진(예술감독)씨와 배정혜(안무)씨를 초청, 역동적인 무대를 선보인다. 공연은 절제와 품위를 갖춘 조상의



모습을 그린 '왕비의 아침'으로 문을 열어 백제의 함찬 기상과 정신을 되살린 '무사의 혼', 창단 18주년을 맞는 국극단의 도약을 기원하는 '신의 소리' 등이 펼쳐진다. 또 가극과 병창과 남도 민요, 판소리 '심청가' 중 한 대목을 해석적으로 꾸민 단막극 '행파전'도 만날 수 있다. 티켓 가격 1만원, 5천원. 문의 062-510-9251. /김미은기자 mekim@kwangju.co.kr



광주 지역 공연 단체와 예술인들이 해외 무대에 적극적으로 진출하고 있다. 김미숙 하나무용단이 오사카에서 선보일 '항발무'.



주재현 작 '공간-여행'

movies 인기영화 즐거운 시간 보내세요 Happy Time 영화안내

www.megabox.co.kr

www.entercinema.co.kr

www.cin.us.co.kr

www.mc12.co.kr

www.primuscinema.com/www.jedcinema.co.kr

메가박스	엔터 시네마	콜롬버스 시네마	씨너스 전대	무등극장	제일 시네마
구.런던약사거리 ☎061-544-0600	충장로 5가 (전화예약) 228-2700	상무점 (상무병원과 이마트 사이) 하남점 (무역회관앞편)	북구보건소 건너편 ☎511-1000	충장로 1가 ☎232-9106	충장로 3가 ☎ARS 전화예약 227-1960
M관식객 (디지탈/12세) 최고급관 2관식객 (12세) 3관킹덤 (18세) 4관궁녀 (18세) 5관색,계 (18세) 6관히어로 (12세) /블랙 달리아 (18세) 7관로스트 라이언즈 (15세) 8관더 버터플라이 (15세) 9관바르게살자 (15세)	1관블랙 달리아 (18세) 2관킹덤 (18세) 3관M (15세) 4관바르게살자 (15세) 5관식객 (12세) 6관세브란스 (18세) 7관궁녀 (18세)	1관더 버터플라이 (15세) 2관M (15세) /히어로 (12세) 3관블랙 달리아 (18세) /색,계 (18세) 4관색,계 (18세) 5관궁녀 (18세) 6관바르게 살자 (15세) 7관식객 (12세) /킹덤 (18세) 8관세브란스 (18세) 9관로스트 라이언즈 (15세) 10관식객 (12세)	1관더 버터플라이 (15세) 2관로스트 라이언즈 (15세) 3관색,계 (18세) 4관궁녀 (18세) 5관블랙 달리아 (18세) 6관바르게 살자 (15세) 7관식객 (12세)	1관킹덤 (18세) 2관궁녀 (18세) 3관더 버터플라이 (15세) 4관바르게 살자 (15세) 5관로스트 라이언즈 (15세) 6관식객 (12세) 7관히어로 (12세) 8관블랙 달리아 (18세) / M (15세) 9관색,계 (18세)	1관색,계 (18세) 2관로스트 라이언즈 (15세) 3관바르게살자 (15세) 4관식객 (12세) 5관궁녀 (18세) /색,계 (18세) 6관히어로 (12세) /블랙 달리아 (18세)
5월 1일부터 메가박스 다이 합인이 종료됩니다. • 이프유 주차장 이음시 3시간 무료 (단, 영화 관람과제에 한함) 3시간 초과시 정상요금 부과 ★ 무료팝콘 뷔페-티켓만 있으면 팝콘이 무료	www.entercinema.co.kr * 넓고 편안한 옥내-옥외 주차장 300대 * * 낮고 문화의 수도 엔터시네마 *	*호남 최대 주차장 *메일십야 상영합니다 1588-7941 생명연결 팝콘 (1관or 2관) -1천or 2천 -1천	* 매일십야 상영합니다 * • 무료주차 3시간 • 이동통신사 할인혜택 • 세너스북자 사무(오전8시~내벽8시) ARS 전화예약 1544-0070	*리바사이드호텔 투등주차장(구 수협) 3시간 무료주차 • 컴퓨터/채널을 위한 전용휴구 마련 • 편의점이 가능 • 주말에도 포인트 사용 가능 인터넷 예매 문의 1588-9101	*티켓만 있으면 팝콘이 공짜! * • 무료주차 3시간 (중주 세무소 옆 호남타워주차장) 단, 입장권 구매 고객에 한함 ARS 전화예약 문의 227-1960