

[ 바둑 ]

# “대국 중 혼잣말 하거나 모자 쓰면 경고”

한국기원이 바둑 경기 규칙 개정을 추진하고 있다. 현재 적용되고 있는 경기 규칙은 만들어 지지 10여 년이 넘어 시대에 맞지 않고, 내용도 엉성하기 때문이다.

또 실수로 바둑알을 놓지 않고 시간을 재는 계시기를 먼저 눌러 반칙패를 당하는 등 규정이 모호해 경기 도중 말썽이 잦아 대대적인 규정 손질 작업을 벌이고 있는 것이다.

19일 한국기원은 “김수장, 안조영, 김만수, 최명훈, 박승철 등 바둑 전문가들로 구성된 ‘룰 위원회’에서 경기 규칙을 전반적으로 고치는 작업을 벌이고 있다”고 밝혔다.

이들은 그동안 수차례 모임을 갖고 규칙 개정안 초안을 마련한 것으로 알려지고 있으며, 빠르면 오는 11월 프로 바둑 기사 총회 의결을 거쳐 내년부터 개정안을 시행할 예정이다.

새로 개정되는 규칙에는 경기 중 반칙 행위를 명확하게 규정했고, 이에 대한 처벌 규정도 구체적으로 명문화된다.

대국 중 상대방에게 방해물을 주는 행위로 현재 규칙에는 ▲부채를 손바닥에 부딪혀 소리를 내는 경우 ▲바둑알 달그락거리는 소리 ▲호두 굴리는 소리 등에 대해 1차 경고, 2차

한국기원, 바둑 룰 손질 착수...내년부터 개정안 시행  
반바지·슬리퍼 착용 금지 조항 등 신설은 보류기로



입회인이 해당 물건을 압수한다지만 규정돼 있지 않다. 하지만 명백한 반칙을 저지르더라도 상대방이 문제 삼지 않으면 그냥 넘어가는 등 규정 자체에 허점이 많다. 개정안에는 혼잣말을 하며 시끄럽게 하는

경우도 포함됐으며, 대국 중 모자를 써 상대를 방해하는 행위도 추가됐다. 반면 논란이 됐던 반바지와 슬리퍼 착용 금지 조항 신설은 보류기로 했다.

또 관심을 모으고 있는 계시기 사용은 ‘착수를 한 뒤 손으로 계시기를 누른다(암상 사용 금지)’는 조항 신설은 결론을 내리지 못했다.

계시기 사용 문제가 논란을 빚고 있는 것은 지난 9일 한국기원 2층에서 열린 제10기 맥심커피배 입선연승최강전 예선 1회전에서 벌어진 실력 사건 때문이다.

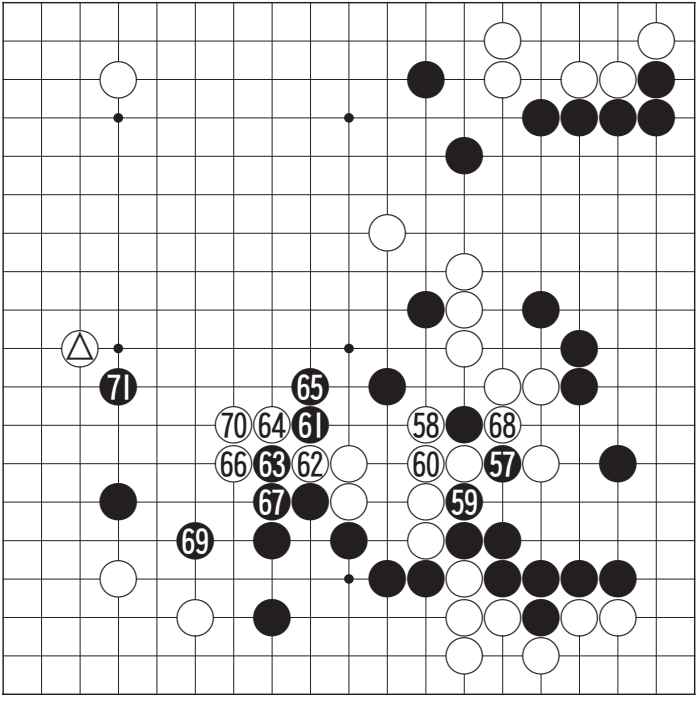
이날 백성호·문명근 9단의 경기 도중 백성호가 바둑판에 돌을 놓지 않고 초읽기 계시기 단추를 눌러 실력 처리했다.

계시기는 상대방이 바둑을 두기 위해 허비한 시간을 재기 위해 내가 바둑을 둔 뒤 눌러서 상대방의 시계가 돌아가게 해주는 기계이며, 시간 제한과 초읽기 등을 위해 사용되고 있다. 착수를 한 뒤 누르는 게 원칙이지만 실수로 잘못 눌렀다 하더라도 별다른 규정이 없었다.

이날도 문명근의 거센 항의로 입회인인 서봉수 9단이 최종 실력 처리 한 것이다.

○광복기자 kroh@kwangju.co.kr

우리한 봉쇄  
개인전 결승전 5보 (57~71)  
白 박광주 5단 (포스코) 黑 김영수 5단 (전남 교사회)



흔히 공격적인 기풍을 가진 기사들은 수비에 허점을 보이는 경우가 많다. 고 있다.

흑 61로 한칸 댄 수가 또 무리수가 되고 있다. 이 수는 공격하는 입장이지만 기본종은 봉쇄가 된다. 그러나 상하가 얽은 흑의 입장에서 단점을 노출하여 위험한 수가 된다.

과연 박광주 5단이 백 62로 나가 64로 제각 끊어버리자 흑이 무리했음이 즉시 드러난다. 이렇게 된 이상 흑 65로 늘 수밖에 없는데 백 66의 한방이 빼아프고 70으로 잇자 상하의 흑이 허약한 모습을 드러낸다.

흑 61로는 ‘참고도’의 흑 1로 두는 것이 정수로 백은 2로 받는 정도인데 그러면 5까지 민 다음 7로 두어야 했다. 이랬으면 백도 가운데의 한점이 없어서 불안했던 것이다. 흑 71로 두었으나 앞길이 험난해 보인다.

○규필 9단·본보 바둑해설위원

바둑이 잘 풀릴 때는 한없는 기세를 타지만 한번 꼬이기 시작하면 쉽게 무너지는 수가 많다.

김영수 5단도 흐름을 탈 때는 100점 짜리 좋은 수들을 거침없이 두드리며 기세를 올렸지만 한번 보폭이 흐트러지자 좀처럼 안정감을 찾지 못하며 흔들리는 모습을 보이

대한주택공사광주전남지역본부 EL DORADO 엘도라도

## 22일부터 ‘세계 경제인 바둑축전’ 열린다

세계바둑교류협회가 주최하는 ‘2008 하이 서울 세계경제인바둑축전’이 오는 22~27일 서울 여의도 중소기업중앙회관에서 열린다.

한국, 중국, 일본을 비롯해 미국, 캐나다, 호주, 몽골, 태국, 러시아, 독일, 스웨덴, 폴란드, 스페인, 남아프리카 등 세계 23개국

에서 경제계의 바둑 애호가들이 출전한다. 이 대회는 각국 별로 한 명씩 모두 5명이 1개의 다국적 팀을 구성해 단체전을 벌이는 독특한 경기 방식을 채택, 세계 경제인들이 바둑을 통해 자연스럽게 친목과 우정을 다질 수 있도록 했다.

○광복기자 kroh@kwangju.co.kr

## 원성진, 역시 ‘센돌 천적’

### GS칼텍스배 본선서 불계승 공동선두 올라

‘센돌 천하’에도 천적은 있다. 이세돌 9단은 한국 프로 바둑기사 랭킹에서 11개월 연속 1위 자리를 지키고 있는 국내 최고의 선수이다. 하지만 이세돌은 유독 원성진 9단을 만나면 제대로 힘을 쓰지 못하고 있다. 원성진이 이세돌의 발목을 잡는 천적으로 떠오르고 있기 때문이다.

원성진은 지난 8일 서울 한국기원에서 열린 GS칼텍스배 본선 리그 제 16국에서 이세돌을 불계로 물리쳤다. 이로써 원성진은 이 대회에서 3승1패로 조한승 최철한과 함께 공동 선두로 올라섰다. 이날 원성진은 일찌감치 초읽기에 몰려 힘들게 경기를 끝냈지만 중요한 승부처에서 빈틈없는 수읽기로 ‘센돌’의 대마를 잡았다.

원성진은 명인전에서도 최근 3연승을 거두며 단독 2위로 부상, 결승 진출이 유력하다. 반면 도전권 경쟁의 중요한 순간에 알뜰게 만난 천적 원성진에게 무릎을 꿇은 이세돌은 2승2패가 돼 우승에서 한 발 멀어졌다.

○광복기자 kroh@kwangju.co.kr



전적 면에서는 이세돌이 여전히 8승6패로 앞서있다. 하지만 원성진은 2005년까지 1승7패로 이세돌에게 밀렸는데 2006년 이후에는 5승1패로 강세를 보이고 있다.

최근 경기에서는 이세돌의 새로운 전략이라는 말이 나올 정도로 원성진의 활약이 두드러진다.

## ‘조선족 기사’ 박문요를 아시나요

조선족 프로기사 박문요 5단이 제4회 도요타배 결승에 오르면서 새롭게 주목받고 있다. 박문요는 지난 8월 열린 이 대회에서 세계최강 이창호, 목진석 9단 등을 꺾는 파란을 일으켰다.

지난 1988년 중국 허룽강성 하얼빈에서 태어난 박문요는 1995년 처음 바둑을 접한 후 1년도 되지 않아 바둑 학교에 하얼빈 위구리 랍부 훈련반에 들어갔다. 박문요의 어머니는 아이의 장래를 위해



서 박문요를 베이징으로 데리고 갔다. 1년 후 박문요는 국가소년대에서 탈락한 후 베이징을 떠돌며 독학했고, 삼성화재배 대회에 참여하면서 국내 독자의 지원을 받아 본격적인 프로 생활을 시작했다.

지난해에야 박문요는 중국 랭킹

이창호·목진석 등 꺾고  
도요타배 결승 올라 ‘파란’

에서 8위를 차지하며 처음으로 10위권에 진입했다. 이어 제6회 초상은행배에서 천아오에 9단을 꺾고 생애 첫 우승을 차지했다. 올해 랭킹은 5위, 세계대회 성적은 8승2패이다.

이처럼 과란만장한 바둑 여정을 걸어온 박문요가 도요타배 결승에서 중국 랭킹 1위인 구리 9단을 이기고 ‘성공 신화’를 계속 써나갈지 바둑계의 관심이 쏠리고 있다.

○광복기자 kroh@kwangju.co.kr

## 바둑 고수들 태백산 ‘신선 놀음’

내달 3일 배달바둑 한마당축제 수들이 태백산에 총집결한다. 강원일보사와 태백시가 주최하고 태백시바둑협회가 주관하는 배달바둑 한마당축제는 어느 해보다 많은 국내외 최정상 프로 및 아마기사가 참가한다.

이날 오전 10시 태백산도립공원

당골광장에서 열리는 이 행사에는 조태현 한국기원사회장을 비롯 허장희, 김일환 기사와 김영수 8단, 한종진 7단 등 프로기사와 100여명의 국내 최정상급 아마기사가 대결을 펼친다.

행사의 하이라이트인 산상대국은 이날 태백산 정상 천제전에서 이창호 9단과 유창혁 9단의 대국으로 펼쳐진다.

○강원일보=황민지 기자 hmj@

### 신저택매 토지시매 리인이 매개발라

## 호남대학교 행정대학원 제19기 원생모집

실전경매	이성근 교수	민사집행법	연제호 교수
종류별투자	박승철 교수	토지특강	정용현 교수
권리분석	김남일 교수	낙찰사례분석	안준현 교수
리노베이션	양은열 교수	인도 및 명도	조재필 교수
유치권/지상권	김홍식 교수	임대차보호법	이성실 교수

모집기간 : 2008년 8월 27일 ~ 9월 25일 (09:00~17:00)  
 제출서류 : 응시원서 1부(본교소정양식), 반명함판 사진2매  
 개강일 : 2008년 9월 26일(금) 오후 6시 (3개월 과정)  
 수업시간 : 주간반 2시~5시 / 야간반 7시~10시

### 무료 공개강좌

일시 : 2008.9.17(수), 2008.9.24(수) 오후 2시 / 7시  
 장소 : 호남대 행정대학원 (쌍촌동 본관)  
 접수방법 : 전화예약 (선착순 마감)  
 ☎ 062) 381-4986, 370-8336

호남대학교 행정대학원 전국 부동산경매사협회 후원

## 대승공인중개사

☎ 062)954-7700, 010-9468-7959

### 토지구합 수완지구 건축상담

아파트 매매·임대전문

토지매매  
 ▶수원지구 333-1(평의변경가능) 60마터 대문형 상암단지, 3만도당  
 ▶주거지역 720㎡ 3.3㎡당 6000만원  
 ▶수원지구 아파트 밀집지역 정문 입구 상암단지 500㎡ ㎡당 2100만  
 ▶수원지구 단원형 170세대 정문 앞 주차지 330㎡ 3.3㎡당 4500만원  
 ▶공산구 수완동 35㎡ 대문형 자연녹지 1.782㎡ 4.231㎡ ㎡당 70만(분할가능) 있음 매매가 2억 3천만원

▶공산구 신촌동 관공재로변 지하철도 옆 상암단지 대지 286㎡ 매가 2억 9,000만  
 ▶공산구 유계동 144,300㎡ ㎡당 41,000원  
 ▶광주 북구 동림동 6차선 대문형 대지 1.533㎡ 3.3㎡당 4800만원

상가매매  
 ▶윤남동 주공9단지 앞 PC방 183㎡(시비) 1.782㎡ 4.231㎡ ㎡당 70만(분할가능) 있음 매매가 2억 3천만원

노들메디칼센터 임대분양  
 ▶수원지구 중심상권 -지하1층, 지상 8층 연면적 5,000㎡  
 -1층 : 약국, 전시장, 안경점, 부동산, 이마트출입  
 -2~5층 : 병의원(내과, 소아과, 안과, 피부과)이비인후과 등 임대료평수 다임  
 -월내 지하주차장 및 원의 주차장 설치로 주차공간 100% 확보

※1층 파파마켓 임점확정  
 2층 파파존스 피자 임점확정  
 6~8층 : 치과병원(임플란트전문) 개원 확정

### 수완지구 아파트 분양권 거래전문

수완지구 용지매매 및 개발상담

## 대인동삼일부동산

☎ (대)223-1140, 52108 011-602-2532 (광주은행 신본영점, 대인동 소정사건너편)

### 좋은 자리에 상가 건물들 싸게 사실분

상가 전문소개업체인 저희 부동산으로 오십시오.

광주시내 전지역 상가중 점포가 잘 형성되어 월세가 다 른지역보다 더 많이 나오고 앞으로 더욱 좋아질 비전있는 곳으로 1층 점포가 4~5칸 정도에 점포가 여러칸인 상가를 대표적인것만 골라 물건을 많이 확보하고 있어 일일이 광고하지 못합니다.

시장님께서 중요한 결정을 내리실 때에는 상가전문 소개업체인광주에서 오랜전통 있는 저희 부동산에 꼭 한번 방문 하시면 책임지고 최선을 다하겠습니다.

## 일가공인중개사

☎ (대)234-8216 011-608-0896 (광주우체국부근)

### 상가건물 매도

·금남로 대로변 대지 231㎡(70평) 5층 20억  
 ·충정로 대지 230(70평) 5층 18억  
 ·충정로 대지 208(63평) 4층 18억  
 ·충정로 대지 185(50평) 4층 23억  
 ·함동로 대지 132(40평) 3층 10억  
 ·광안동 구시청 대지 537(163평) 4층 15억  
 ·달문동 천안대앞변 코너 대지 294(89평) 4억  
 ·충정로 3구도로 대지 대지 1,190(360) 8억  
 ·월산동 대문형 대지 390(118평) 6층 6억 5천만

### 토지매매

·운남동 4차선길 2,627㎡(804평) 당 160만  
 ·지산동 녹지 3,966(1,200평) 2억 4천만  
 ·월산동 대문형 주거지 1,090(330평) 4억 2천만  
 ·봉산동 25㎡ 2,315(700평) 3.3㎡당 250만  
 ·도원동 자연녹지 16,530(5천평) 3.3㎡당 75만  
 ·도원동 전철역앞 주거지 6,611(2천평) 20억  
 ·안동동 주거지 11,900(3,600평) 3.3㎡당 80만

### 전원주택

·창동동 주거지 760㎡(230평) 당 70만  
 ·금곡동 주거지 1,490(450평) 1억 4천만  
 ·운남동 대지 463(140평) 한옥 1억 1천만  
 ·지산동 녹지 3,640(1,100평) 3억 2천만  
 ·달원동 상가주택 대지 2,300(700평) 2억  
 ·화산 남면 대지 660(200평) 한옥 4천만

### 임야

·화산 도곡 관리지역 62,900㎡(1만 1천 6천 평) 당 8만  
 ·화산 도곡 아산 105,700(3만 2천 2천 평) 3억  
 ·화산 도곡 3,200평 3.3㎡당 6만  
 ·화산 남면 관리지역 166,000(5만 2천 평) 5억  
 ·화산 현천 218,000(6만 6천 평) 3.3㎡당 6천 원  
 ·화산 이양 53,000(1만 6천 평) 9천만

### 기타부동산

·조대 대문형 대지 760㎡(230평) 8억  
 ·금호동 종원@ 대문형 330평 3.3㎡당 400만  
 ·화산 개곡길 6,600(2천 평) 8천만  
 ·보성읍 자연녹지 30,000(9천 평) 1억 3천만

## 법원경매 전문 GG경매컨설팅(주)

(법원 경매입찰장 원)  
 ☎ 062-226-0047  
 H-P 010-3895-7800

명석한 권리분석, 명쾌한 명도, 명확한 수익성 분석에 의한 재테크 전문상담

▶ 아파트/빌라	▶ 전철/상가주택/오피스텔																																																																												
<table border="1"> <tr><th>소재지</th><th>면적</th><th>경매가</th><th>최저가</th></tr> <tr><td>영등포</td><td>40/33</td><td>1억 1천</td><td>8천</td></tr> <tr><td>영등포</td><td>50/42</td><td>1억 7천</td><td>1억 2천</td></tr> <tr><td>영등포</td><td>50/42</td><td>1억 7천</td><td>1억 2천</td></tr> <tr><td>영등포</td><td>50/42</td><td>1억 7천</td><td>1억 2천</td></tr> <tr><td>영등포</td><td>50/42</td><td>1억 7천</td><td>1억 2천</td></tr> <tr><td>영등포</td><td>50/42</td><td>1억 7천</td><td>1억 2천</td></tr> <tr><td>영등포</td><td>50/42</td><td>1억 7천</td><td>1억 2천</td></tr> <tr><td>영등포</td><td>50/42</td><td>1억 7천</td><td>1억 2천</td></tr> <tr><td>영등포</td><td>50/42</td><td>1억 7천</td><td>1억 2천</td></tr> <tr><td>영등포</td><td>50/42</td><td>1억 7천</td><td>1억 2천</td></tr> </table>	소재지	면적	경매가	최저가	영등포	40/33	1억 1천	8천	영등포	50/42	1억 7천	1억 2천	영등포	50/42	1억 7천	1억 2천	영등포	50/42	1억 7천	1억 2천	영등포	50/42	1억 7천	1억 2천	영등포	50/42	1억 7천	1억 2천	영등포	50/42	1억 7천	1억 2천	영등포	50/42	1억 7천	1억 2천	영등포	50/42	1억 7천	1억 2천	영등포	50/42	1억 7천	1억 2천	<table border="1"> <tr><th>소재지</th><th>대면</th><th>경매가</th><th>최저가</th></tr> <tr><td>영등포</td><td>66/30</td><td>1억 4천</td><td>7천 500</td></tr> <tr><td>영등포</td><td>48/52</td><td>1억 1천</td><td>8천 500</td></tr> <tr><td>영등포</td><td>57/55</td><td>8천 500</td><td>4천 500</td></tr> <tr><td>영등포</td><td>41/58</td><td>1억 4천</td><td>1억 500</td></tr> <tr><td>영등포</td><td>43/50</td><td>1억 4천</td><td>9천 500</td></tr> <tr><td>영등포</td><td>39/41</td><td>9천 500</td><td>4천 500</td></tr> <tr><td>영등포</td><td>34/17</td><td>6천 500</td><td>2천 500</td></tr> </table>	소재지	대면	경매가	최저가	영등포	66/30	1억 4천	7천 500	영등포	48/52	1억 1천	8천 500	영등포	57/55	8천 500	4천 500	영등포	41/58	1억 4천	1억 500	영등포	43/50	1억 4천	9천 500	영등포	39/41	9천 500	4천 500	영등포	34/17	6천 500	2천 500
소재지	면적	경매가	최저가																																																																										
영등포	40/33	1억 1천	8천																																																																										
영등포	50/42	1억 7천	1억 2천																																																																										
영등포	50/42	1억 7천	1억 2천																																																																										
영등포	50/42	1억 7천	1억 2천																																																																										
영등포	50/42	1억 7천	1억 2천																																																																										
영등포	50/42	1억 7천	1억 2천																																																																										
영등포	50/42	1억 7천	1억 2천																																																																										
영등포	50/42	1억 7천	1억 2천																																																																										
영등포	50/42	1억 7천	1억 2천																																																																										
영등포	50/42	1억 7천	1억 2천																																																																										
소재지	대면	경매가	최저가																																																																										
영등포	66/30	1억 4천	7천 500																																																																										
영등포	48/52	1억 1천	8천 500																																																																										
영등포	57/55	8천 500	4천 500																																																																										
영등포	41/58	1억 4천	1억 500																																																																										
영등포	43/50	1억 4천	9천 500																																																																										
영등포	39/41	9천 500	4천 500																																																																										
영등포	34/17	6천 500	2천 500																																																																										