

[ 바둑 ]

# 이세돌·이창호 국제기전 우승컵 몇개?

바둑계에 기폭제 새해가 밝았다. 올해는 세계 정상 지위를 놓고 한국, 중국, 일본 등 3국이 벌이는 경쟁이 어느 때 보다 치열할 것으로 예상된다. 또 국내 바둑계에도 변화가 많다. 이창호, 이세돌 9단 등 간판 스타들이 세계기전 결승에서 패관에 도전하고 있는 틈을 노려 10대 스타 기사들이 돌풍을 예고하고 있다.

먼저 '국보' 이창호 9단은 중국이 주최하는 국제기전 춘란배 결승(일정 미정)에서 창하오와 대결을 앞두고 있다. 또 응씨배 결승(3월3일)에서 최철한을 상대로 왕좌를 노린다.

## ■ 키워드로 보는 2009 한국 바둑

### 조훈현·서봉수 '신 라이벌전'도 불만 강유택·박정환 "10대 돌풍 지켜보라"

이창호와 이세돌은 또 2월 농심 신라배 단체전에 나란히 출전해, 중국의 구리, 창하오, 일본의 다카오 신지와 우승컵을 다툰다.

1970~80년대 한국 바둑의 양강을 형성했던 조훈현, 서봉수 9단의 맞대결도 재미난 볼거리다. 이들은 지난해 12월 29일 시작된 '제1기 SKY바둑배 시니어연승 대항전'이 결전의 현상이다.

이 대회는 45살 이상의 한국기원 프로기사 68명이 참가한다. 예선은

겨쳐 올라온 14명의 선수는 조훈현 주장의 '국수(國手)팀'과 서봉수 주장의 '명인(名人)팀'으로 나뉘어 연승전을 벌인다. 4월까지이며 우승 상금 5천만원.

10대들의 돌풍도 기대된다. 10대 돌풍 선두는 강유택(18) 2단이다. 지난해 48승19패로 승률 5위(71.64%)다. 승률 1~4위가 모두 9단인 점에 비해 신예 선두로 손색이 없다. 국내순위도 11위로 팀10진입을 눈앞에 뒀다. 2008 한국바둑리그에

올해는 이세돌, 이창호의 세계기전 도전과 10대 신예 기사들의 돌풍 등 볼거리가 많을 것으로 기대된다. 사진은 지난 2007년 한 해를 화려하게 장식했던 프로기사들의 다양한 모습. (사이버오로 제공)



올해는 이세돌, 이창호의 세계기전 도전과 10대 신예 기사들의 돌풍 등 볼거리가 많을 것으로 기대된다. 사진은 지난 2007년 한 해를 화려하게 장식했던 프로기사들의 다양한 모습. (사이버오로 제공)

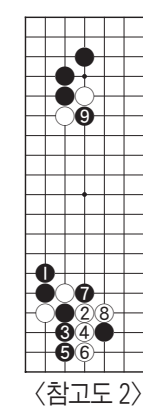
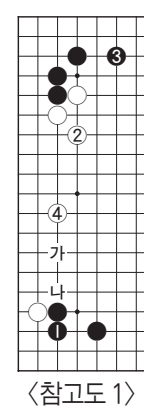
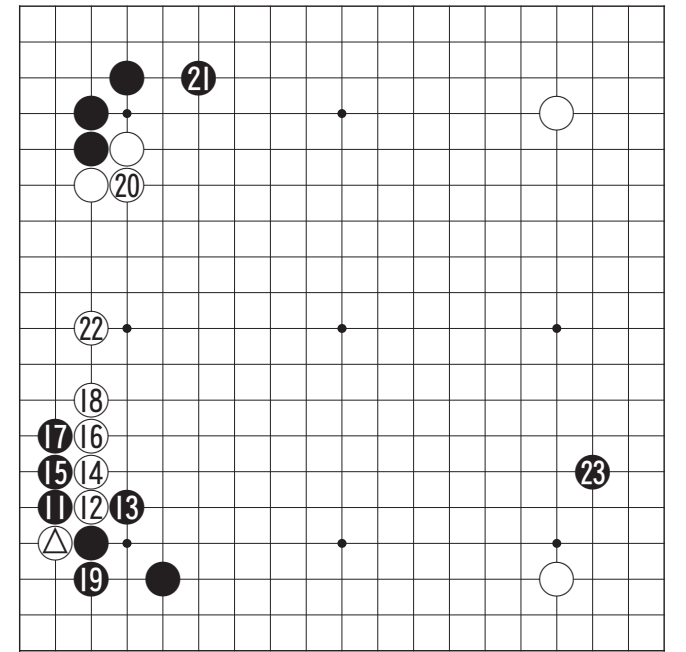
서는 영남일보 선수로 8연승 괴력을 뽑았다.

최연소 박정환(16) 3단도 활약을 예고하고 있다. 이미 원익배 10단전

4강에 올라 있다. 오스람코리아배 신예연승대회에서 첫 타이틀을 따낸 김승재(17) 2단의 기세도 만만치 않다. /오광록기자 kroh@

## 제5회 서구정장배 바둑대회

白 강범창 4단 (윤천초 4)  
黑 최우형 4단 (풍영초 6)  
어린이 최강부 결승 2보 (11~23)



한 수로 백 4까지 되고나면 다음 흑이 '가'로 다가 오더라도 백이 '나'로 쫓히는 맛이 있어 백이 이득임을 알 수 있다.

그래서 흑도 단호히 11로 쫓고 13으로 몰아간 것은 기세라고 할 수 있다. 다만 흑 13으로는 '참고도 2'의 흑 1로 가만히 빠지는 수도 있었다. 그러면 백 8까지가 예상되는데 그러면 흑 9로 끊어가게 된다.

요즘의 어린이들은 바둑학원에서 체계적으로 이론을 배우기 때문에 예전같으면 상상할 수 없을 정도로 정석에 환하다. 백 22까지 일사천리로 정석대로 진행되고 있다. <오규철 9단·본보 바둑해설위원>

강범창군이 백 10로 붙인 수가 프로들의 실전에서 가끔 등장하는 수로 재미있는 수이다. 이 수는 흑이 '참고도 1'의 흑 1로 받아주기를 기대

## 백홍석, 목진석 꺾고 원익배 결승 진출

백홍석 6단이 입단의 타이틀이 주어지는 제4기 원익배 입단전 결승에 올랐다.

백홍석은 지난 11일 한국기원 바둑TV스튜디오에서 벌어진 이 대회 준결승전에서 목진석 9단을 209수 끝에 불계로 물리치고 결승에 진출했다.

전기 준우승자인 목진석이 다소 유리할 것이라는 평가가 있었지만, 승부는 초반부터 무리한 싸

움을 시작한 목진석의 공격을 효과적으로 막아낸 백홍석의 몫이었다.

이로써 백홍석은 17일 같은 장소에서 박정환 3단과 우승을 다툰다.

박정환은 지난 10일에 열린 다른 조 준결승전에서 전기우승자 이창호 9단을 227수 끝에 불계로 물리쳤다. 대회 우승 상금은 5천만원. /오광록기자 kroh@



## 이세돌, 2년연속 상금왕

삼성화재배 우승 등 7억 2천만원 벌어

'세계대회 무관' 이창호 랭킹 3위 하락

이세돌 9단이 2008년 상금 순위에서도 1위를 차지했다.

16일 한국기원이 발표한 프로그사 상금랭킹에 따르면 이세돌 9단은 지난해에 프로그사 중 가장 많은 7억 1천930만원을 벌었다.

지난 2007년에 이어 2년 연속 상금왕에 오른 이세돌은 삼성화재배와 LG배를 우승한 지난해 1~2월에만 4억 3천300만원을 벌었다.

이창호 9단이 2001년 기록했던 연간 최대상금 기록(10억 1천9백4300원)을 뛰어넘을 것으로 기대를 모았으나, 후반이 들어 하이원배 명인전 1개 기전 우승에 그쳐 기록경신에 실패했다.

하지만 지난 2005년에 기록한 자신의 연간 최대상금 6억 1430만원을 1억 1천여만원 넘어섰다. 기록집계에 포함되지 않는 중국 리그 상금 1억 6천여만원을 포함하면 총 9억여원을 벌어들인 이세돌은 다승왕, 바둑대상에 이어 상금왕까지 휩쓸며 3관왕에 올랐다.

상금 랭킹 2위는 박영훈 9단이 차지했다. 박영훈은 삼성화재배 준우승(5천만원), GS칼텍스배 방어(5천만원), 맥심배 우승(2천5백만원), LG배 4강(2천5백만원) 등 국내외를 누비며 꾸준한 성적을 올려 2억 6천895만 원을 벌어들였다.

지난해 이세돌, 이창호에 이어 3위

에 올랐던 박영훈이 상금 랭킹2위에 오른 것은 이번이 처음이다.

한편 2억3천660만원을 벌 이창호 9단은 박영훈에게도 밀려 3위로 처졌다.

이창호는 국내기전에서는 전자랜드배 왕중왕전(5천만원)과 원익배 입단전(3천500만원)에서 우승하며, 평년작을 유지했다. 하지만 많은 상금이 걸린 세계대회 우승컵을 한 개도 안지 못해 작년 2위에서 3위로 떨어졌다.

이창호가 상금랭킹에서 3위로 내려앉은 것은 2002년 유창혁, 이세돌에 이어 3위를 차지한 이후 6년만이 다. /연합뉴스

## '역시 박지은'

정관장배 여 최강전, 中 신예 송용혜 꺾어

정관장배 세계여자바둑최강전 최다 연승 기록을 갈아치웠던 중국기원이 주관하며 한국인상공사가 후원한다. 한중일 3국의 여류기사 5명이 출전해 연승전 방식으로 진행해 최종 우승자가 가린다.

각 대국은 제한시간 각자 1시간 초읽기 40초 3회, 덤 6집반으로 진행되며, 우승자에게 우승상금 7천500만원의 상금이 주어진다. /오광록기자 kroh@kwangju.co.kr

## 한게임 '아마바둑 최강전'

내달 10일부터 온라인 개최

온라인 바둑 최강자를 가린다.

한게임 (http://www.hangame.com)은 오는 2월10일부터 온라인으로 개최되는 '2009 한게임 바둑 아마

최강전'을 연다. 만 30세 이상의 한게임 아마추어 바둑 9단 이용자들은 오는 2월 8일까지 신청하면 대회에 참여할 수 있다.

올해도 4회를 맞는 이 대회는 우승 상금 200만원을 포함해 본선 참가자에게 총 680만원의 상금이 수여된다. /오광록기자 kroh@

**경·공매전문가와 상담하세요**  
법무사 권숙원  
공인중개사 김갑순

**(주)옥션코리아**  
판공동점: 062)222-8446  
H.010-3686-8446

판공동점 동구 지산동 709-23번지 (법원경매 입찰장 앞)

| ▶근린시설         |         |            |            |
|---------------|---------|------------|------------|
| 소재지           | 대/건     | 감평가        | 최저가        |
| 나우누리          | 290/69  | 59477000원  | 3956000원   |
| 오시동           | 49/51   | 19811000원  | 9030       |
| 공동            | 48/216  | 89255000원  | 4996000원   |
| 수곡동           | 50/103  | 49226000원  | 2998000원   |
| 신오동           | 110/257 | 69810000원  | 395000원    |
| 원산동           | 362/983 | 419440000원 | 21920000원  |
| 지석동           | 151/213 | 59544000원  | 3954000원   |
| 금호동           | 104/234 | 79810000원  | 39276000원  |
| ▶주목           |         |            |            |
| 소재지           | 대/건     | 감평가        | 최저가        |
| 말곡동           | 55/39   | 9830000원   | 4400000원   |
| 박곡동           | 114/28  | 29867000원  | 19806000원  |
| 누운동           | 54/33   | 19288000원  | 7100000원   |
| 오서동           | 112/45  | 29248000원  | 19803000원  |
| 나우누리          | 312/88  | 29440000원  | 19142000원  |
| 금호동           | 196/156 | 39710000원  | 2980000원   |
| 운산동           | 41/58   | 19500000원  | 6700000원   |
| 박곡동           | 52/61   | 19248000원  | 8720000원   |
| 정동            | 200/44  | 88420000원  | 48520000원  |
| 화산동           | 207/52  | 6480000원   | 45330000원  |
| 홍동            | 38/39   | 9790000원   | 6660000원   |
| 천동            | 88/35   | 8820000원   | 6180000원   |
| 북동            | 44/38   | 8150000원   | 57100000원  |
| ▶아파트          |         |            |            |
| 소재지           | 평형      | 층          | 면적         |
| 금호동           | 평원아파트   | 11층        | 34         |
| 학동            | 신원아파트   | 5층         | 54         |
| 원곡동           | 화산차     | 14층        | 20         |
| 미곡동           | 화산차     | 1층         | 34         |
| 유곡동           | 버들주공차   | 7층         | 33         |
| 주곡동           | 삼다아파트   | 2층         | 32         |
| 금호동           | 리안      | 5층         | 37         |
| 봉곡동           | 부영차     | 14층        | 32         |
| 금호동           | 노계공     | 2층         | 21         |
| 주곡동           | 호반차     | 3층         | 38         |
| ▶토지           |         |            |            |
| 소재지           | 용도      | 면적         | 감평가        |
| 나우누리          | 국수      | 2600       | 89616000원  |
| 평산동           | 담       | 731        | 3620000원   |
| 반곡동           | 전       | 553        | 1460000원   |
| 평곡동           | 담       | 1058       | 4550000원   |
| 광곡동           | 담       | 887        | 2060000원   |
| 광곡동           | 담       | 837        | 4212000원   |
| 평산동           | 담       | 500        | 2976000원   |
| 창곡동           | 담       | 1033       | 191543000원 |
| 평곡동           | 담       | 848        | 4200000원   |
| 곡곡동           | 담       | 748        | 2230000원   |
| ▶다세대          |         |            |            |
| 소재지           | 건물면적    | 감평가        | 최저가        |
| 광곡동           | 57.1    | 19800000원  | 8880000원   |
| 광곡동           | 15      | 4000000원   | 2800000원   |
| 평산동           | 18      | 4000000원   | 2800000원   |
| 곡곡동           | 20.4    | 2800000원   | 1980000원   |
| 신곡동           | 25.8    | 19800000원  | 7560000원   |
| 연곡동           | 44.9    | 2억         | 191200000원 |
| 화산동           | 13.1    | 2400000원   | 1680000원   |
| ▶오미시장         |         |            |            |
| 소재지           | 건물면적    | 감평가        | 최저가        |
| 차곡동           | 24      | 19500000원  | 6720000원   |
| 수곡동           | 9       | 4300000원   | 1930000원   |
| 화산동           | 13.7    | 8800000원   | 3880000원   |
| 차곡동           | 11.8    | 7500000원   | 4200000원   |
| ▶주택           |         |            |            |
| 소재지           | 대/건     | 감평가        | 최저가        |
| 신곡동           | 90/120  | 397140000원 | 29800000원  |
| 평산동           | 83/105  | 392220000원 | 298260000원 |
| 차곡동           | 65/117  | 392530000원 | 292770000원 |
| 평곡동           | 82/133  | 498540000원 | 394770000원 |
| 유곡동           | 128/314 | 792000000원 | 594150000원 |
| ▶다가구(월세)/숙박시설 |         |            |            |
| 소재지           | 대/건     | 감평가        | 최저가        |
| 신곡동           | 90/120  | 397140000원 | 29800000원  |
| 평산동           | 83/105  | 392220000원 | 298260000원 |
| 차곡동           | 65/117  | 392530000원 | 292770000원 |
| 평곡동           | 82/133  | 498540000원 | 394770000원 |
| 유곡동           | 128/314 | 792000000원 | 594150000원 |
| ▶호텔           |         |            |            |
| 소재지           | 대/건     | 감평가        | 최저가        |
| 신곡동           | 24      | 19500000원  | 6720000원   |
| 수곡동           | 9       | 4300000원   | 1930000원   |
| 화산동           | 13.7    | 8800000원   | 3880000원   |
| 차곡동           | 11.8    | 7500000원   | 4200000원   |

갖고싶은 주방가구 리첸 RITCHEN

(주) 리바트

2007 국가환경경쟁대상 대통령상 "유행인기수상품" 3년연속 신성!  
주방가구업계 최초, 환경마크 획득

리첸 주방가구 광주직영전시장 **OPEN**

광주광역시 북구 중흥동 656-9 062)515-2272

"리첸"은 리바트가 만드는 주방가구 전문 브랜드입니다 www.ritchen.co.kr

- 남/녀 직영모집
- 취업점 모집(인테리어업체)