



서재응·구토크스 선발 출격 완료

KIA 막판 '보직 전쟁' 치열...5선발엔 양현종 유력

고우석 등 불펜진도 합격점

내일부터 내야 '육석 가리기'

2009 시즌 운곽을 그리는 KIA 타이거즈의 연습 경기 현상이 뜨겁다.

KIA는 9일 무등경기장 야구장에서 자체 청백전을 갖고 컨디션을 점거했다. 지난 4일 전지훈련지에서 귀국했던 선수단은 6,7일에는 대구구장에서 삼성과의 연습경기를 치렀다.

연습경기를 통해 조범현 감독의 시즌 구상이 구체화되고 있다.

투수 전력에 안정화 단계에 접어들면서 마운드 꾸리기 작업은 막바지에 이르렀다.

구토크스와 서재응은 삼성과의 연습경기에서 선발 예정 연습을 끝냈다. 구토크스는 6일 선발로 나와 2이닝 동안 1피안타 2탈삼진으로 몸을 풀었다. 직후 최고 구속은 143km였다. 서재응은 7일 3이닝 동안 1피안타 3탈삼진을 기록하며 시즌 전방을 밝혔다. 직후 최고 구속은 144km.

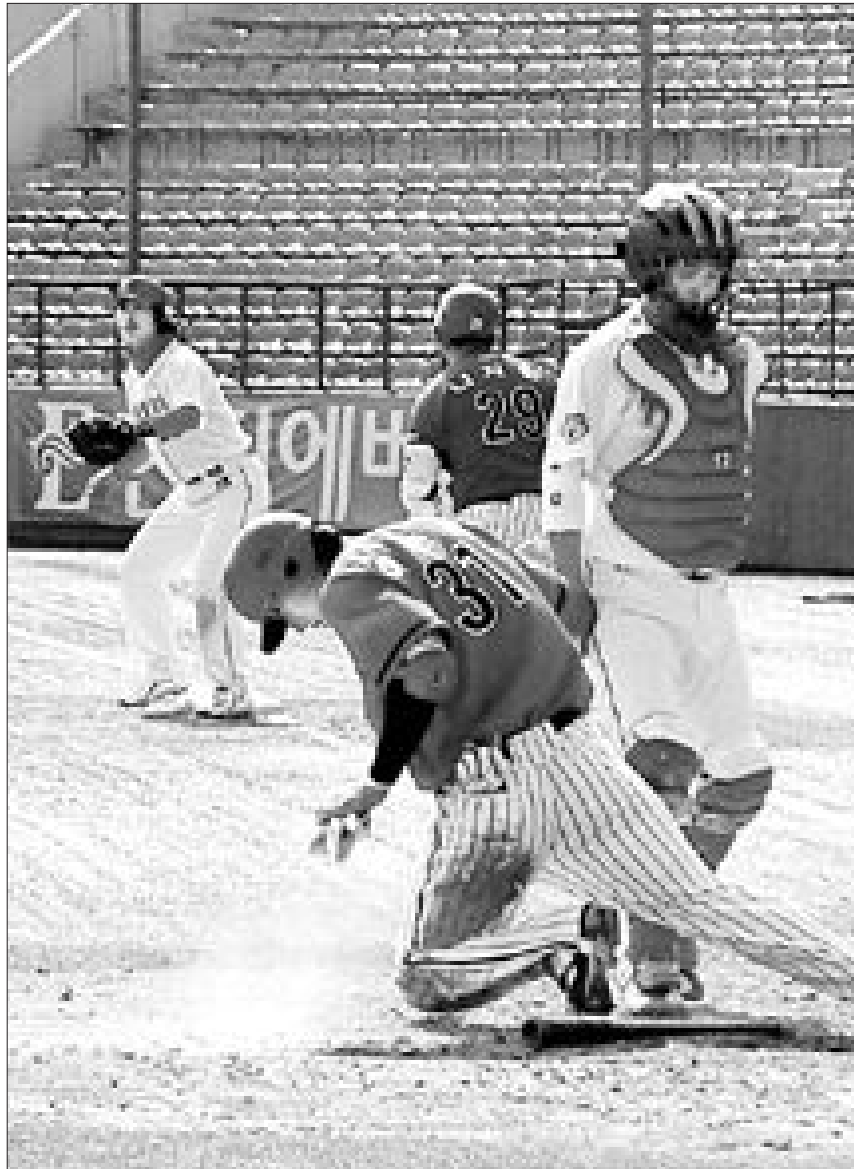
5선발이 유력한 양현종은 9일 선발 테스트를 받았다. 양현종은 백업 선발로 나와 4이닝 동안 6피안타 2탈삼진 2자책점으로 패전투수가 됐다. 하지만 양현종은 "실제 경기를 치르게 되는 경기장에서 공을 던졌고, 실전환경에 적응했다는 것에 만족한다"며 "변화구 위주로 던지던 제구력을 점검했다"고 밝혔다.

이외에도 어깨 통증으로 훈련 속도가 더뎠던 이병석도 정상적인 피칭을 시작하면서 선발 의지를 높이고 있다.

캠ป์에서 기복을 보이던 불펜진도 폐조의 컨디션으로 치열한 경쟁에 나서 조 감독에게 행복한 고민을 안겨주고 있다. 가장 눈에 띄는 선수는 고우석과 진민호다.

9일 청팀 선발로 나온 고우석은 3이닝 1피안타 1탈삼진 무실점으로 승리투수가 됐고, 좌완 진민호는 2이닝동안 1피안타 3탈삼진의 깔끔한 투구로 세이브를 올렸다. 6일 삼성과의 경기에서는 나란히 143km의 직구를 기록했었다.

김영수도 2차례의 연습경기에서 3이



9일 무등경기장 야구장에서 열린 KIA 타이거즈 자체 청백전 8회초 청팀 공격에서 3루터로 출루한 이현곤이 나지완의 3루수인 땅볼 때 홈으로 쇄도하고 있다. 청팀이 4-0으로 승리했다.

닝 동안 피안타 없이 3개의 삼진을 뽑아내며 좌완 릴리프의 활약을 예고하고 있다.

이에 반해 타선의 움직임은 다소 더디지만 조 감독은 크게 염려할 것이 아니다. "더블 포지션"을 통한 다양한 내야 조합을 구상하고 있는 조 감독은 11, 12일 히어로즈와의 연습경기에서 내야진을 1차적으로 압축할 예정이다.

9일 조 감독은 청백전에서 안치홍, 이현곤, 김종국, 이영수, 박진영, 최유규, 손정훈 등 내야진들을 총출동 시켰다. 재활중인 김선빈도 이날 배트브이로 나서 1군과 호흡을 맞췄다.

"더블 포지션"을 통한 다양한 내야 조합을 구상하고 있는 조 감독은 11, 12일 히어로즈와의 연습경기에서 내야진을 1차적으로 압축할 예정이다.

/글·사진=김여울기자 wool@



한국 고성현(오른쪽)-하정은조가 9일 영국 버밍엄에서 열린 2009 전영오피스배드민턴 결승에서 중국 허한빈-유양 조의 공격을 받아 넘기고 있다.

'셔틀콕 꿈나무들' 獨 주니어 오픈 金 3

한국 셔틀콕 꿈나무들이 2009 독일주니어 배드민턴선수권대회 3종목에서 금메달을 목에 걸었다.

여자단식 이주희(포천고)는 9일(한국시간) 독일 베를린에서 열린 대회 마지막날 동생 이소희(범서중)와 벌인 결승에서 2-0(21-7 21-12)으로 이겼다.

여자복식에서는 이세랑(성지여고)-최혜

인(범서고)조가 네덜란드의 켈레나 피에크-이리스 타벨링조를 접전 끝에 2-1(19-21 21-18 21-14)로 물리치고 우승했다.

또 혼합복식에서는 강지욱(제주사대부고)-최혜민조가 인도네시아의 무하마드 울리누하-제나 고잘리조를 2-0(22-20 21-17)으로 꺾고 정상에 올랐다.

/연합뉴스

고성현-하정은조 전영오픈 銀

최고의 전통과 권위를 자랑하는 2009전영오피스배드민턴 슈퍼시리즈에서 잠깐 결승에 진출했던 고성현(동의대)-하정은(대교농고)이 조가 마지막 판문을 넘지 못했다.

세계랭킹 91위에 불과한 고성현-하정은 조는 9일(한국시간) 영국 버밍엄에서 벌어진 대회 최종일 혼합복식 결승에서 세계랭킹 2위인 중국의 허한빈-유양 조에 1-2(21-13 15-21 9-21)로 아쉬운 역전패를 당했다.

/연합뉴스



광주 첨단지구에 야구장 개장

광주 첨단종합운동장 야구장이 개장됐다. 광산구청(구청장 전갑갑)은 야구동호인들의 숙원이었던 정규 규격 야구장을 첨단종합운동장 인근 영산강변에 설치, 지난 8일 개장식을 갖고 일반인들에게 개방했다. (사진) 이번 개장된 야구장은 광산구가 사업비 6천만원을 들여 지난해 12월 착공해 올 2월

완공했으며, 광산구야구연합회에 위탁관리하고 있다. 크기는 가로 120m 세로 120m 규모이다.

또한 광산구는 새 야구장이 동호회원간 친목 도모와 일반인들의 건강 증진을 위한 생활체육 공간으로 거듭날 것으로 기대하고 있다. /서승원기자 swseo@kwangju.co.kr

북한전 입장권 내일부터 판매

4월1일 오후 8시 서울월드컵경기장에서 열린 2010 남아프리카공화국 월드컵축구 아시아지역 최종예선 B조 5차전 북한과 홈경기 입장권이 11일부터 판매된다.

하나은행 전국 각 지점과 대한축구협회 홈페이지(www.kfa.or.kr)를 통해 살 수 있으며 가격은 1등석 5만원, 2등석 3만원, 3등석 2만원이다. /연합뉴스

전남 이천수, 중징계 불가피

2009 프로축구 K-리그 개막전에서 오프사이드 관정을 한 부심을 향해 비신사적인 행동을 했던 이천수(28·전남)가 상벌위원회에 회부됐다.

한국프로축구연맹은 10일 오전 11시 종료된 1차전 25분 후반의 헤딩 패스를 받아 눈소름 슈팅으로 골망을 흔들었으나 오프사이드 깃발이 올라가자 부심을 향해 '주먹 잡자'와 '총쏘기' 시늉을 하는 등 부적절한 행동을 했다.

/연합뉴스

동성중, 진흥중 꺾고 소년체전 야구 광주대표

광주동성중이 전국소년체전 야구 광주대표로 선발됐다.

동성중은 지난 7일 광주무등경기장 야구

장에서 열린 제38회 전국소년체전 2차 예선진흥중과 재경기에서 장단 9안타를 터뜨려 8-7로 승리했다.

이날 승리로 동성중은 지난해 10월 열린 1차 대회 우승에 이어 2차 대회까지 휩쓸면서 소년체전 진출 티켓을 거머쥐었다.

지난 4일부터 열린 이번 대회에서 동성중은 진흥·무등·충장중과 풀리그 끝에 2승1패를 기록, 동원인 진흥과 함께 이날 재경기를 가졌다. /서승원기자 swseo@kwangju.co.kr



10일 (화)

▲여자프로농구 P.O 3차전 <신세계 : 신한은행>(16 : 50·SBS스포츠)

▲V리그 <도로공사 : KT&G>(16 : 40), <LG손보 : 삼성화재>(18 : 40·KBS N SPORTS)

▲AFC 챔피언스 리그 <울산 : 나고야>(19 : 10), <스리위자야 : FC서울>(21 : 30·SBS스포츠·XPORTS)

부동산경매의 성공투자는 한국경매 한국법률경매(주) 0621 225-1688 H.011-666-1777

※ 위치 : 지산동 법원 버스정류장 앞 ※ 무료주차시설 완비

잠깐!! 경매입찰 대리업무는 공인중개사로서 법원매수신청 실무교육을 수료하고 법원에 등록하여야 합니다. (손해배상책임보험 1억원 가입업체) ※ 투자하실 분 및 채테크상담 대환영

지역	소재지	면적	총/출수	감평가	최저가	
남구	대호동 대남노블1차	34	23/18	1억3천	9800만	
	봉선동 무등파크2차	31	24/19	9700만	6790만	
	봉선동 무등파크3차	31	21/8	1억500만	7350만	
	진월동 대덕1차	25	18/1	5800만	4060만	
사구	봉선동 모야아파트	22	10/2	5500만	3850만	
	봉선동 라인하이츠	26	10/1	6400만	4480만	
	봉선동 금호타운	31	20/2	1억3500만	9450만	
	진월동 아남아파트	32	18/1	1억400만	7840만	
	주월동 삼익아파트	28	8/3	1억2천만	6700만	
	화정동 삼익아파트	42	12/8	1억4천만	9800만	
	화정동 우미아파트	33	17/1	1억2천만	8400만	
	화정동 대우파크빌	25	21/19	9200만	6440만	
	내방동 헤비아파트	32	20/2	1억1천만	8600만	
	금호동 일신아파트	32	16/18	9700만	6800만	
	쌍촌동 부견빌딩	31	19/4	1억3500만	9450만	
	내방동 주경아파트	18	18/12	6500만	4550만	
북구	차림동 금호대우	24	20/18	8600만	6160만	
	중앙동 모야	43	16/1	1억7천만	1억1900만	
	일곡동 동아아파트	37	23/18	1억500만	1억860만	
	일곡동 쌍용아파트	37	19/4	1억4천만	9800만	
	문흥동 우산주경2단지	14	5/2	4500만	3150만	
	문흥동 금호대우	33	20/11	9천만	6300만	
	연제동 현대아파트	81	20/8	1억5500만	1억800만	
	연제동 대우2차	31	15/3	1억8200만	1억2700만	
	문흥동 대우아파트	31	11/7	8500만	5950만	
	문흥동 대우2차	24	15/8	5200만	3640만	
	주월동 현대아파트	57	18/4	2억1천만	1억4700만	
	동림동 빅산아파트	31	21/2	1억1500만	8천만	
광산	동림동 푸른마을3단지	24	20/19	7천만	4900만	
	일계동 김경아파트	36	15/1	1억2천만	6720만	
	우산동 어울하이빌	24	19/5	6천만	4200만	
	문흥동 주경5단지	32	20/16	9500만	6650만	
	광산	문흥동 주경4단지	28	20/6	6300만	4410만
	도산동 서경아파트	24	13/4	6천만	4200만	
	일곡동 금호타운	27	15/4	7500만	5250만	
	일곡동 금호타운	31	15/11	9천만	6300만	
	화정동 아남아파트	78	20/8	2억2천만	1억5400만	
	지산동 삼성아파트	54	15/2	1억7500만	1억2200만	
	주책 (전원주택) / 근린주택 (주거상가겸용)					
	지역	소재지	대지면적	감평가	최저가	비고
곡선	인면 차림리(군민마을)	106/35	6250만	3200만	단층주택	
	중흥동 (모야아파트부근)	53/151	3억8000만	1억7300만	4층상가주택	
북구	오차동 (사신초교부근)	89/298	3억8000만	1억7200만	3층상가주택	
	문흥동 (제일고부근)	54/33	1억2700만	5700만	단층주택	
남구	우산동 (문화중부근)	41/51	1억500만	5900만	2층주택	
	신안동 (신안고 부근)	70/40	1억2천만	6700만	단층주택	
	우산동 (복합아파트부근)	48/42	1억200만	5760만	2층주택	
	월산동 (문흥아파트부근)	76/94	3억2천만	1억8천만	3층상가주택	
	월산동 (제일파크부근)	32/31	8200만	4800만	2층주택	
	안림동 (KB방수부근)	54/35	1억	5600만	단층주택	
	월산동 (송성초부근)	72/57	1억8400만	1억200만	2층주택	
	월산동 (남부시정부근)	49/42	1억1700만	8100만	2층주택	
	월산동 (실우초부근)	43/26	8200만	4630만	2층주택	
	백운동 (문흥시정부근)	52/51	1억2400만	5680만	2층주택	
	주월동 (대흥고건너편)	43/41	2억3800만	1억3300만	2층상가주택	
	사구	유촌동 (주거환경개선)	111/69	1억6800만	1억1700만	단층
북전동 (일남마을 재개발)		33/35	8300만	3700만	단층주택	
화정	양정동 (양정시정 부근)	43/26	8200만	4630만	2층주택	
	화정동 (서석고교 부근)	38/39	9700만	4400만	2층주택	
광산	내방동 (주경아파트부근)	165/336	12억5천만	8억7500만	5층상가시업	
	소촌동 (송정A부근)	57/53	9450만	4230만	2층주택	
영관	송정동 (라안1차 부근)	138/88	1억6500만	7400만	2층주택	
	영관동 (영삼초교 앞)	100/25	6900만	3600만	단층주택	
곡선	곡선동 (곡선시정부근)	126/86	1억3700만	6150만	2층주택	
남구	금천동 (연서부근 부근)	344/163	4억4200만	1억8900만	3층상가주택	

[주]한국경매는 고객님의 재산을 소중하게 생각합니다.

작은만남 큰 기쁨
광주일보
친절한 서비스와 고객의 입장에서 모시겠습니다.

개업·성업 안내

독자 서비스국(062)220-0551

미래한의원

진도읍사무소 건너편 노인성질환·소아아토피·비염·비만 한방성형전문의원
원장 조속경
☎(061)542-1075

이엠스타학원

서구 품담동 메디칼B/D 401호 단과전문학원(수학,영어,과학)
원장 김광인
☎(062)682-0806

대성지업사

북구 임동 일신방직4거리 LG인테리어클럽 가맹점
대표 선병연
☎(062)521-6921

옥천면옥

북구 신안동 롯데제과 옆 냉면류,고기류,해물류 정통 한식전문점
대표 허숙영
☎(062)528-3888

떡볶이삼신년RED&SPICY

동구충장로3가 41-1 즉석철판떡볶이,아채철판볶음밥
수제돈가스,스피게티,생과일셰이크
☎(062)224-1073

대명한우촌

서구 쌍촌동 한국병원 건너 뽕남지기 옆 생고기,로스구이,생삼겹살 단체손님환영
대표 조성열
☎(062)376-2112