

# 미녀 프로기사들 바둑판 들고 軍부대로

## 이민진·김효정·이다혜 등 '군 바둑위문단' 65사단 찾아 군인들에 체계적 '바둑 강의'

"바둑이요? 군대 있을 적 배웠죠. 말년병장 때 시간은 안 가고 뭔가 집중할 거리를 찾다보니 자연스럽게 손이 가더군요. 잘 둔다는 소문이 나서 중대장하고 두기도 했는데 어쩌다 이기면 부대 분위기가 삭막해지곤 했습니다."

바둑팬이라면 어디선가 한번쯤은 들어봤을 만한 말이다. 바둑을 언제 배웠냐는 질문에 적어도 10명 중 1명은 이런 답변을 늘어놓곤 한다.

지난해 한국갤럽의 조사에 따르면 국내 20대부터 50대 이상 성인의 7.4%는 군대에서 바둑을 접했다고 한다. 친지와 친구, 동료들에 의해 바둑을 배운 경우가 61.3%로 1위를, 독학을 접한 게 15.9%, 다음이 군대에서 바둑을 배웠다고 답했다.

최근 한국기원 소속 여자 기사들이 군부대 바둑보급에 첫 삽을 뜨고 있

어 화제다.

여자 프로기사들을 주축으로 한 '군 바둑위문단'이 지난 14일 경기도 양주시에 위치한 65사단을 찾아 바둑 보급활동을 펼쳤다. 국내 뿐 아니라 전 세계에서 처음 있는 일이다.

특히 바둑을 자주 접하는 군인들에게 체계적인 바둑 교육을 펼쳐 저변 확대에도 도움이 될 것으로 기대된다.

이날 행사는 김효정 2단의 바둑 강의와 바둑 애니메이션 상영, 프로기사와 장병들의 지도대국 순으로 이어졌다. 이 부대는 지난 7일에 장병들을 위한 바둑교실을 처음 열었고, 소식을 접한 여자기사가 바둑 전도에 나선 것이다.

이민진, 김혜민 5단, 김민희, 이다혜 3단, 윤영민, 김효정 2단, 배운진, 김수진, 박소현 2단 등 여자기사와 조



김효정 2단이 지난 14일 경기도 양주시에 위치한 65사단을 찾아 장병들에게 바둑의 다양한 포석을 설명하고 있다. <한국기원 제공>

한승, 원성진 9단 등 남자기사들이 이날 장병들과 흥겨운 시간을 보냈다.

김효정은 "호응이 정말 좋아어오. 150여명의 장병들이 참여했는데 바둑 애니메이션으로 큰 인기를 끌었

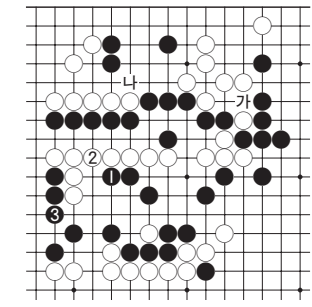
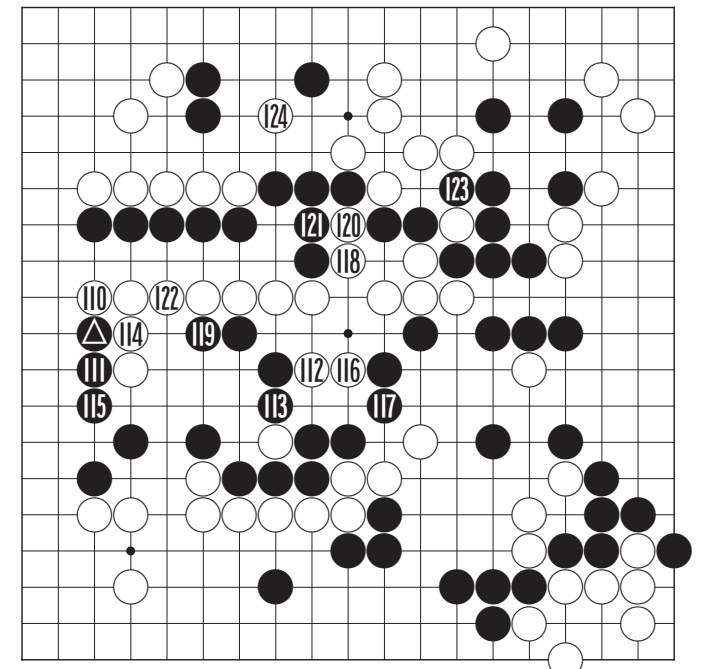
다"면서 "욕심 같아선 전국의 모든 군부대들이 바둑교실을 운영했으면 좋겠다"고 말했다.

한편 한국기원과 여자기사회는 바둑인구의 저변확대를 위해 계속해서

군부대에 여자기사들을 파견할 예정이다. 부대 동아리 활동시간인 토요일을 이용해 바둑강의와 지도도 등을 통해 바둑을 보급할 방침이다.

/사이버으로 <광복기자 kroh@

제5회 서구청장배 바둑대회  
'깜짝 놀랄 대 실착'  
최강부 결승전 7보(110~124)  
白 せん세성 6단 黑 임상빈 6단



<참고도>

임상빈 6단이 확신에 찬 모습으로 ▲로 치중해 백 대마가 거의 사경에 처한 장면이다. 그런데 변수는 초읽기. 임상빈 6단같은 장교과가 과연 초읽기라는 장애물을 무사히 통과할 것인가 마지막 변수로 남아 있다.

선계성 6단이 백 110부터 116까지를 선수한 다음 118로 컷혀 봤는데 이것은 사는 수를 봤다가 보다는 던질 곳을 찾는 분위기라

고 봐야 한다. 그런데 여기에서 깜짝놀랄 대실착이 임상빈에게서 터져나와 관객들을 경악케 한다.

흑 119가 상대까지 놀라게 한 대약수로 이 수로는 무조건 120에 이어야 했으며 그러면 백 대마가 살아 없었다.

119를 정히 두고 싶으면 115로 '참고도'처럼 흑 1을 선수해야 했으며 그런 다음 3로 두었으면 완벽했다. 이 다음은 '가'와 '나'가 맞보기라 수사전도 없이 백 대마가 잡힌다.

임상빈은 완벽하게 백 대마를 그물에 가둬놓았다가 대실수로 말미암아 오히려 흑 대마가 백의 추궁을 받는 신세로 전락하고 말았다. 백 124가 매서운 급소일발이다.

<오규철 9단·본보 바둑해설위원>

## 이창호, 이세돌 꺾고 '바둑왕' 2연패

이창호(사진) 9단은 역시 '센들'에 강했다.

이창호가 지난 16일 서울에서 열린 제27기 KBS바둑왕전 결승 3번기 3국에서 이세돌 9단을 214수 끝에 2집반으로 물리쳤다. 이로써 이창호는 종합전적 2-1로 바둑왕전 2연패를 달성했다.

이 경기에 앞서 이날 같은 장소에서 열린 결승 2국에서는 이세돌



결승 2국 중국 후 20분 뒤 속개된 결승 3국에서 특유의 침착함으로 승리를 결정지었다. 이세돌의 '패

기'보다는 이창호의 '관록'이 빛난 한판이었다.

2연패를 달성한 이창호는 이 대회 통산 10회 우승을 기록했다. KBS바둑왕전은 1988년 이창호 9단이 생애 첫 타이틀을 획득했던 기전이다.

이창호는 "우승을 차지해 기쁘다. 최근 성적이 좋지 않는데 이번 우승을 계기로 좋은 컨디션을 회복

해 좋은 성적을 내고 싶다"고 소감을 밝혔다.

준우승에 머문 이세돌은 "나름대로 만족한다. 이창호 9단과 대국할 때는 항상 배운다는 자세로 임하고 있다. 이기지는 못하더라도 버틸 수 있는 바둑을 두도록 노력하겠다"고 밝혔다.

한편 대회 우승과 준우승을 차지한 이창호와 이세돌은 오는 6월 한국에서 열리는 제16회 TV바둑 아시아선수권대회에 한국대표로 출전하게 된다.

/오광록기자 kroh@kwangju.co.kr

**PMS 의·치의학 전문대학원**  
의약대 편입을 위한 최고의 선택!  
= MEET/DEET/ PEET 전과목 개설 =  
핵심과목 주입형은 명강사 명강의 그대로. PMS 워킹 LNC강좌  
약대편입의 열기 <6년제 약대로 이어진다>  
9월 MEET & DEET 학점률 90%, 합격생 10명중 7명이 PMS출신

www.pms.co.kr www.kimyong.co.kr  
**PMS.김영편입학원**  
광주동부경찰서 뒤 (062)227-8088

**2010학년도 편입대비**  
★ 기초부터 알기쉽게  
★ 편입영어 입문 및 기본과정  
★ 문법, 독해 어휘(모토벨트론학습)  
★ 전대편입특별반/ 일반편입 학사편입/ 사범대편입  
대학편입 대개강: 4월 1일

**대인동삼일부동산**  
(062)223-1140, 5210, 011-602-2532  
좋은 자리에 상가 건물을 싸게 사실뿐  
상가 전문소개업체인 저희 부동산으로 오십시오.  
광주시내 전지역 상가중 점포가 잘 형성되어 월세가 다른 지역보다 더 많이 나오고 앞으로 더욱 좋아질 비전있는 곳으로 1층 점포가 4~5칸 정도에 점포가 여러칸인 상가를 대표적인것만 골라 물건을 많이 확보하고 있어 일일이 광고하지 않습니다.  
사장님께서 중요한 결정을 내리실 때에는 상가전문소개업체인광주에서 오랜전통있는 저희 부동산에 꼭 한번 방문 하시면 책임지고 최선을 다하겠습니다.

**금보부동산컨설팅**  
(062)261-8949, 011-602-2233  
▶ **썬팜매매**  
-대구 산수동 35m2대면 1434720.8㎡ 대마 6억 5,000만원에 주유소, 병영부지, 골목 화교까지  
-부산 동래구 신산동 1941㎡ 대마 2억 4,000만원  
-북구 영동동 222㎡ 대마 1억 2,900만원  
▶ **건물매매**  
-대구 동원동 대마 139㎡ 전 1781㎡ 대마 1854500원 세 보 평균 2억 4000만원에 1494㎡ 대마 14945000원  
-대구 동원동 대마 472㎡ 전 1423㎡ 대마 25,473㎡ 세 보 평균 20억 4000만원 대마 60여칸 18억 3000원  
▶ **고시원 및 원룸주택매매**  
-대구 서구 동대문동 대마 512㎡ 전 139㎡ 대마 8181원 세 보 평균 1억 9,000만원  
-대구 서구 동대문동 대마 191㎡ 전 191㎡ 대마 7,000만원에 5500만원  
-대구 서구 동대문동 대마 127㎡ 전 192㎡ 대마 3층 대마 1억 5,000만원에 1500만원에 1515㎡ 코너  
-대구 서구 동대문동 대마 243.8㎡ 전 710.5㎡ 세 보 평균 1억 4300만원에 14730㎡ 대마 9칸 대마 7억 9천 000만원

**A+ 에이플러스공인중개사**  
시정호를 예측하는 전문가들의 자산컨설팅명가  
광주·전남권 토지·건물 구매  
Tel:062)973-9174, 016-757-8800

**수완지구 상업용지**  
1100평 40억(평당 470만)  
200평 22억(평당 1100만)  
**수완대지개발지구**  
이주단지  
현의임도인접지  
생활대여용지  
**신창대지개발지구**  
상업용지 140평 근영 122평 80평

**주유소**  
650평 35억 600평 16억  
**골프연습장**: 120억  
**광주지역 녹지**  
주유소부지 890평 930평  
골프연습장부지 2900 2600 4900평  
수완동 4차선로 1200평 1800평  
북구본촌동 850평

**전용 가능한 임대물**  
자건부지: 3800평-대형차지대가 6차선로  
생산지: 2800평-골프공인인근 특가상당

**우량임야**  
(연수원 복지시설 골프장 축사 등)  
2중주거지역 긴급처분  
담양 25만평 중성 14만평 보성 9만평  
보성 56만평 함평 50만평  
투자대비 수익성이 높은  
골프연습장 대마가 17억 5천만원

**상촌동 260평**  
2중주거지역 긴급처분  
투자유망 평당 450만  
**화순읍** 주주거지역 2400여평  
**공장**  
하남공단 800평

**건물 매도**  
27억 (보증금 3억5천 원 1900만)  
19억 (보증금 1억5천 원 1300만)  
**투자가치 최고의 절세형 물건**

◎ 광주·정성권 토지·건물 ◎  
투자유망물건 다량 보유 (0천만원~000억원)  
(062)973-9177, 010-3625-1362  
첨단지구 국민은행 주차장으로 오십시오

**현대공인중개사**  
(062)371-1900, 010-2006-0115  
(삼부 우리병원에서 50m지점, www.85858849.co.kr)

**토지매매**  
● 투자 최적지 (전원 주택, 학교, 공장부지)  
● 35미터 도로변 2.780㎡ (약 840평) 대마가 23억  
● 산촌동 준주거지역 대마 337평 평당 200만원  
● 카센타 식당부지 -광송간 도로변  
● 송정동 상업지역 대마 294㎡ (89평) 평당 300만원  
● 창고 공장부지 -벽진동  
● 대마 697㎡ (212평) 대마가 2억 5천만원  
● 공장 식당 창고 장례식장 -매밀동 준공업지역  
● 35미터 도로변 2,780㎡ (약 840평) 대마가 23억  
● 상가부지  
● 불선동 남부영 인근 0.8피트 밀집 지역, 2중 일반지역 267평 대마가 8억  
● 나주 남평 관리지역 -오양원 공장 물류창고  
● 현저 농장 9억 5,000평, 대마가 상당후 결정, 분할도 가능

**찾는 물건**  
● 상가건물 ● 원룸부지 ● 모텔/호텔/고시원/모텔/원룸 매매  
● 고시원매매(대마가 7억 5천만원) ● 전대부지, 대충 3억, 44실, 월수 900-1천만원  
● 원룸매매(대마가 12억) ● 금호타이어상, 원룸 30실, 루프 6실, 안방 2실, 보충금 1억 9천만원, 월 653만원, 대충 4억  
● 상가건물매매(대마가 11억) ● 상공회의소상, 지하 1층, 지상 4층, 대충 5억, 보충금 1억 9천만원, 월 750만원  
● 매매가 16억 원 -남구 불선동 신축건물  
● 지하 1층, 지상 5층, 보충금 4억, 월 680만원, 대충 9억  
● 모텔매매-상무지구(대마가 25억) ● 지하 1층, 지상 5층, 객실 31실, 대충 11억 5천만원, 유흥주점유  
● 모텔매매-침단(9억 5천만원) ● 7층 건물, 객실 32실, 대충 12억, 유흥주점유  
● 모텔매매-침단(대마가 26억) ● 8층 건물, 객실 25실, 대충 10억, 유흥주점유

● 기타 상업용 건물 다수 확보  
모텔/주유소/기타/원룸/고시원/목욕탕/상가건물 매매나 임대  
● 건물 신축부지 토지 다수 확보  
공장/창고/병원/전시장/원룸/모텔/기타/대형마트/예약사/전원주택/카센타/영화/공장/기타

**수완지구**  
상가임대 및 분양

● 수완최고상업지역 버스정류장 옆  
월드프라자(1~5층) 3월말 준공 금은, 안경점, 브랜드 의류, 편의점, 독서실, 약국, 병원, 한의원, 학원, 독서실(이미인후과 임점 확정)

● 메인도로 35x12x6m 버스정류장 옆 5층건물  
송원프라자 (즉시 입주가능)  
식당, 편의점, 한의원, 학원, 독서실

● 토지 중개 및 개발 컨설팅

◎ 수완 상업지역 최고요지 최저가 매물 다량확보◎

개발 상담 및 토지중개는  
**월드 공인중개사사무소**  
062) 959-1033, 019-608-3372