

## 나주혁신도시 녹지·기반시설 줄여 조성원가 축소 방침 ‘짹짹 명품도시’ 전략 우려

### 최인기 의원 “국비 지원 늘려 원가 낮춰야”

‘생명과 그린 에너지피아(Green-Energypia)’를 모토로 내세운 ‘빛가람’ 광주·전남공동혁신도시가 정부의 부분별한 조성원가 감감 추진으로 애초 기대했던 모습이 크게 훼손될 ‘짹짹 명품도시’로 전략할 가능성이 커지고 있다. (관련기사 3면)

23일 민주당 최인기 의원실과 국토해양부 공공기관지방이전추진단 등에 따르면 정부는 혁신도시의 높은 조성원가가 기업의 투자 기피를 불러오고 인구 유입의 걸림돌로 작용하고 있다고 판단, 혁신도시 조성원가 인하 방안을 올 상반기 중 마련할 계획이다.

광주·전남 공동혁신도시 조성원가는 3.3㎡당 149만6천원으로, 충북 진천·음성 혁신도시의 127만원에 이어 전국에서 2번째로 낮지만 광주 광동2산단(78만원), 나주 미래산단(48만원), 문평농공단단지(42만원) 등 인근 산단의 토지 공급가격보다 2~3배 높은 상황인 투자유치 활성화를 기대하기 어려운 실정이다.

이에 따라 ▲주요 녹지축을 무장에 연결망으로 구축한 그린네트워크 ▲건강생태를 중심으로 한 휴먼네

트워크 ▲문화시설을 함께 아우르는 문화네트워크 조성 등 4대 명품화 전략을 통해 ‘상생의 생명도시, 그린 에너지피아’로 육성될 계획이었던 나주 혁신도시의 밑그림 축소가 불가피할 전망이다.

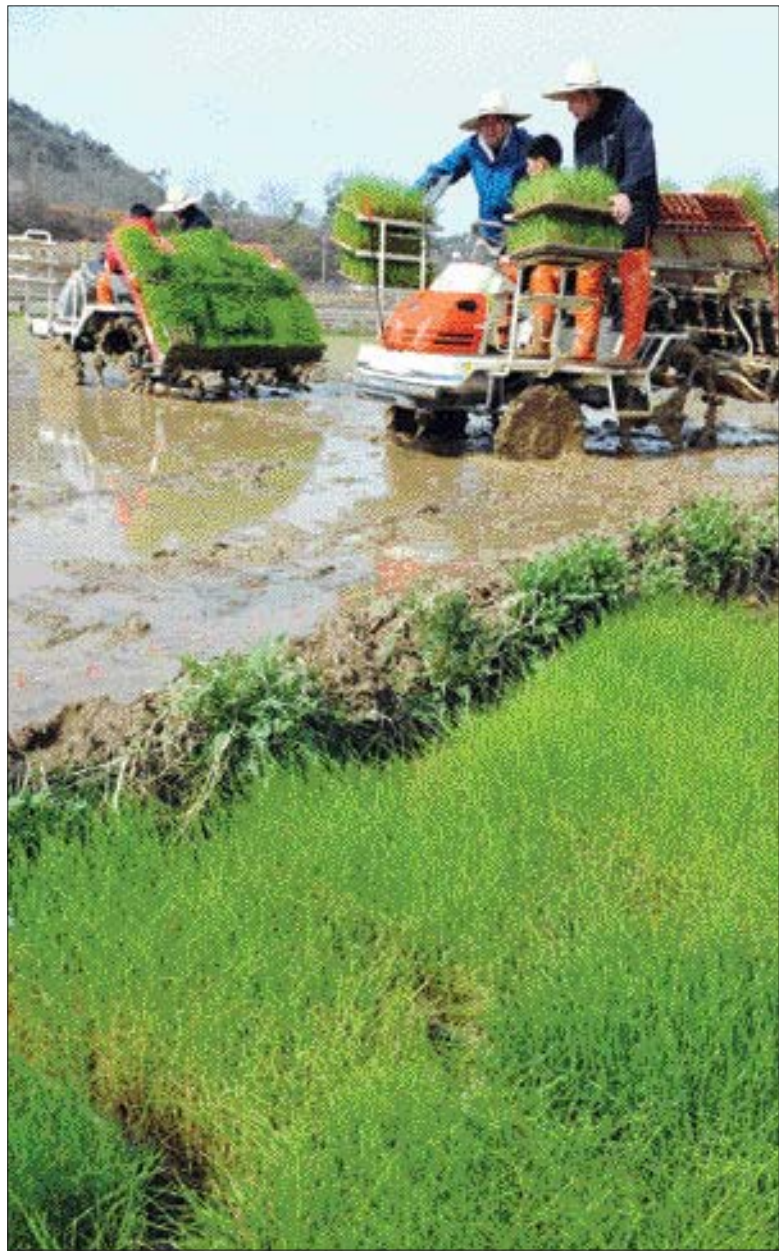
또 국내 두 번째 규모의 호수공원을 조성하는 한편 첨단 유비쿼터스 도시(U-city), 신재생 에너지를 통한 친환경 전원도시, 농업·생물산업 중심지 등으로 만든다는 계획에도 차질을 빚을 것으로 보인다.

이같은 정부의 부분별하고 무책임한 조성원가 인하 대책은 ‘빛가람’ 광주·전남공동혁신도시의 근간을 해치는 근시안적 방안이라는 지적이다. 조성원가 인하로 기업 유치 여건이 호전될 수 있을지 몰라도 이전 공공기관 직원들이 외면하는 도시로 전략할 것이라는 우려에 직면해 있다.

또 정부가 부담해야 할 업무를 사업시행자(토지공사·전남개발공사·광주도시공사)에게 미뤄 토지조성원가를 낮추는 것은 혁신도시 건설에 대한 부정적 인식이 작용한 것이라는 비판도 일고 있다.

이에 대해 최인기 의원은 “시행사에 압력을 가해 녹지면적 축소, 유시티(U-city) 구축 축소, 공동구 미설치, 각종 문화시설 미설치 등을 중용함으로써 혁신도시의 품격을 낮추려 하고 있다”라며 “조성원가 인하는 기반시설에 대한 대폭적인 국비지원 또는 조성비에 대한 국비보전을 통해 유도해야 한다”고 주장했다.

박지경기자 jkpark@kwangju.co.kr



전남도내 첫 모내기가 23일 순천시 해룡면 선월마을 허만재씨 논 3천여㎡에서 노관규 순천시장과 농업인 등 200여명이 참여한 가운데 이뤄졌다. 모내기 품종은 밥맛이 좋은 고시히카리로 추석 이전인 오는 8월 초순께 수확해 전국 소비자들의 식탁에 오르게 된다. /위지량기자 jrwi@kwangju.co.kr

## 전남 ‘소득 없는’ 쌀 농사

### 경기보다 생산비는 높고 쌀값은 낮아 ‘고비용 저효율’

전남 쌀 생산비는 경기도보다 높지만, 오히려 쌀값은 경기보다 덜 받고 있는 것으로 드러나 ‘고비용 저효율’ 형태의 쌀 생산 구조라는 지적을 받고 있다.

23일 통계청이 발표한 ‘2008년 벼(쌀) 생산비 조사결과’에 따르면 지난해 전남도의 10a당 논 벼 생산비는 62만1천원으로, 경기(60만5천원)에 비해 높았다.

그러나 판매 가격은 80kg 기준 경기도 쌀이 전남 쌀 보다 10%~20% 정도인 2만7천원~2만8천원 정도가 비싸다. 전남 쌀의 경우 최근 브랜드 쌀 등 친환경 인증 쌀을 많이 생산하면서 경기미와 어깨를 겨루고 있지만, 아직까지 앞지르지 못하고 있다.

따라서 전남 쌀 생산의 경우 ‘고비용 저효율’ 구조로 제값을 받지 못하고 있고, 경기 쌀의 경우 ‘저비용 고효율’의 효과를 거두고 있는 셈이다.

이처럼 경기 쌀이 전남 쌀 가격에 비해 높은 것은 서울 등 수도권 지역민들이 선호하는 쌀 품종을 많이 심고 있는 데다 불류비용 절감 때문인 것으로 분석되고 있다.

전남도 관계자는 “경기 쌀은 예전부터 수도권 소비자 입맛에 맞는 ‘추청’ 품종을 많이 재배하고 있는 등 밥맛이 좋다는 인식 때문에 제 가격을 받고 있는 상황”이라며 “전남 농민들도 인식을 바꿔 수도권 소비자들이 좋아하는 벼

품종으로 전환해야 한다”고 지적했다.

이 관계자는 이어 “전남 쌀 10대 브랜드인 ‘일미’와 ‘호평’ 품종이 좋은 반응을 얻고 있는 만큼 전남 지역도 이 품종에 대한 재배 면적을 경기 쌀 품종인 ‘추청’ 수준인 70%로 높여야 한다”면서 “고품질 벼 생산에 주력해야 한다”고 말했다.

한편, 전남도는 올해부터 도내 벼 재배농가에 벼 품종을 ‘일미’와 ‘호평’으로 전환할 것을 유도하는 한편 이달 초 세계 1등 쌀 생산 결의대회를 개최한 데 이어 수도권 대형 소비자 방문·관측활동 등을 벌이고 있다.

/최원일기자 cki@kwangju.co.kr

## 농어업 보조금 체계 확 바꾼다

### 선진화 방안 6월까지 마련

농어업 보조금 체계 개편, 소득안정제도 개선 등을 골자로 하는 농어업 선진화 방안이 6월 말까지 마련된다.

농어업 개혁을 총괄할 민관 합동기구인 ‘농어업선진화위원회’가 23일 출범해 이날 서울 양재동 aT센터에서 출범식 겸 1차 회의를 열어 6월 말까지 농어업 선진화 방안을 마련하기로

했다. 위원회는 교수, 농민단체 대표, 학계·언론계·법조계 인사, 시민단체 관계자 등 민간위원 59명과 농업수산식품부, 기획재정부, 행정안전부, 보건복지가족부 차관 등 정부위원 9명 등 68명으로 구성됐다.

위원회는 소모성·일회성 보조금을 경쟁력을 향상시킬 수 있는 방식으로 전환하고 현행 직불 제도를 농가단위

소득안정제와 공익형 직불제로 통합하는 방안, 기본적 삶의 질과 복지 수준을 담보할 수 있는 농어촌 서비스 기준 설정 등을 논의하게 된다.

불합리한 규제 개선 방안과 농어업을 미래지향적인 녹색성장 산업으로 전환하는 방안, 식품안전 시스템의 선진화 방안 등도 다룰 예정이다.

농식품부 관계자는 “영세·고령농을 포함한 농어업인의 소득을 안정시키고 삶의 질을 향상시킬 계획”이라며 “시장경쟁 촉진을 통해 농어업의 경쟁력을 높이는 데도 주력할 것”이라고 말했다.

/연합뉴스

## ‘휴먼 뉴딜’로 중산층 키운다

### ‘1인 창조기업’ 육성·사교육비 절감 대책 추진

정부가 최근 경제위기로 붕괴 조짐을 보이는 중산층을 살리기 위한 종합대책을 내놨다. (관련기사 3면)

대통령직속 미래기획위원회(위원장 광승준)는 23일 오전 청와대에서 이명박 대통령 주재로 관계부처 합동 회의를 열고 ‘중산층 키우기 휴먼뉴딜 정책’ 추진방향을 논의한 뒤 결과를 발표했다.

이날 회의에서 정부는 휴먼뉴딜의 ‘3대 핵심 정책 방향’으로 ▲중산층 탈락 방지 ▲중산층으로의 진입 촉진 ▲미래중산층 육성 등을 정하고,

단기적으로 저소득층에 대한 지원을 확대하는 한편 중·장기적으로 위기 이후 재도약할 수 있는 기반을 마련키로 했다.

정부는 우선 중산층 탈락 방지를 위해 주거, 교육, 의료비 등 가계지출 부담을 줄이는 정책 방안을 추진하는 동시에 여성에게 적합한 일자리를 만들어 가구소득원을 다양화하는 등 일자리 유지, 창출에 주력기로 했다.

특히 중산층 가계에 가장 큰 부담이 되고 있는 사교육비를 획기적으로 줄이려면 교육개혁이 불가피하다고 보

고 임시제도 선진화를 휴먼뉴딜 정책에 포함시켜 검토해 나가기로 했다.

중산층 진입 촉진을 위해서는 아이디어 기반을 두고 손쉽게 창업할 수 있는 이른바 ‘1인 창조기업’을 새로운 맞춤형 모델로 제시해 창업 정신을 확산키로 했으며, 최근 각종 비리가 발생하는 복지 전달체계를 획기적으로 개선한다는 방침이다.

이밖에 정부는 미래 중산층 육성 방안으로 방과 후 교육 및 복지서비스 확충을 통해 사교육 수요를 줄이는 것을 비롯해 영유아 서비스 확대, 인적자본 투자 강화 등에 나서기로 했다. /연합뉴스

## 여수박람회 OECD도 참가 국제기구론 첫 실험

OECD(경제협력개발기구)가 국제기구로는 처음으로 2012 여수세계박람회 참가를 알려졌다. 23일 2012 여수세계박람회 조직위원회에 따르면 OECD가 양행 구리아(Angel Gurría) 사무총장 명의의 김중수 주OECD 대사에게 서한을 보내 OECD의 여수세계박람회 참가와 함께 박람회 성공을 위한 지원을 아끼지 않겠다는 의사를 밝혀왔다.

2012 여수세계박람회 조직위원회가 올해 1월부터 참가 교섭을 시작한 이후 현재까지 5개 국가(사우디아라비아, 일본, 우크라이나, 터키, 리비아)가 참가입장을 공식 통보해 왔고, OECD는 국제기구로는 처음으로 참가 입장을 전해왔다. /홍행기자 redplane@

**東方神起**

3월28일 U대회 광주 유치 위한 희망 콘서트  
광주일보(062-220-0541), 인터파크, 티켓링크 光州日報社

남부대학교  
전남과학대학

**제1회 세계슬로우걸기축제**  
The 1st World Slow Walking Festival

2009년 4월 18(일) ~ 4월 19(일)  
7시~11시 15시 2009년도 신지평사실내

1일차 내용 18(일) - 오후 2시 30분부터, 4월 18(일)  
7시~11시 15시 2009년도 신지평사실내, 4월 18(일)  
7시~11시 15시 2009년도 신지평사실내, 4월 18(일)

2일차 내용 19(일) - 오후 2시 30분부터, 4월 19(일)  
7시~11시 15시 2009년도 신지평사실내, 4월 19(일)

3일차 내용 20(일) - 오후 2시 30분부터, 4월 20(일)  
7시~11시 15시 2009년도 신지평사실내, 4월 20(일)

4일차 내용 21(일) - 오후 2시 30분부터, 4월 21(일)  
7시~11시 15시 2009년도 신지평사실내, 4월 21(일)

5일차 내용 22(일) - 오후 2시 30분부터, 4월 22(일)  
7시~11시 15시 2009년도 신지평사실내, 4월 22(일)

6일차 내용 23(일) - 오후 2시 30분부터, 4월 23(일)  
7시~11시 15시 2009년도 신지평사실내, 4월 23(일)

7일차 내용 24(일) - 오후 2시 30분부터, 4월 24(일)  
7시~11시 15시 2009년도 신지평사실내, 4월 24(일)

8일차 내용 25(일) - 오후 2시 30분부터, 4월 25(일)  
7시~11시 15시 2009년도 신지평사실내, 4월 25(일)

9일차 내용 26(일) - 오후 2시 30분부터, 4월 26(일)  
7시~11시 15시 2009년도 신지평사실내, 4월 26(일)

10일차 내용 27(일) - 오후 2시 30분부터, 4월 27(일)  
7시~11시 15시 2009년도 신지평사실내, 4월 27(일)

11일차 내용 28(일) - 오후 2시 30분부터, 4월 28(일)  
7시~11시 15시 2009년도 신지평사실내, 4월 28(일)

12일차 내용 29(일) - 오후 2시 30분부터, 4월 29(일)  
7시~11시 15시 2009년도 신지평사실내, 4월 29(일)

13일차 내용 30(일) - 오후 2시 30분부터, 4월 30(일)  
7시~11시 15시 2009년도 신지평사실내, 4월 30(일)