



### 드라마 '남자 이야기' 안경태 역

## 박기웅

# “맷돌춤’은 잊으세요… 난 경제 천재”

컬러풀한 헤드셋을 썼지만 이어폰에는 선이 없다. 벽에 손가락을 대고 있어야 상대방과 대화를 할 수 있고 시종일관 눈동자를 불안하게 굴리고 몸을 흔든다.

정신 상태가 의심스럽고 지능도 낮아보인다. 하지만 이 남자는 천재다. 인터넷에서 ‘마징가 헌터’라는 필명으로 활동하며 주식과 경제 흐름을 꿰뚫어본 그는 네티즌들로부터 ‘경제 대통령’으로 추앙받았다. 그러나 이것이 정부에 밍보이면서 그는 어떤 죄명에 얽여 교도소에 들어간다.

KBS 2TV ‘남자 이야기’에서 박기웅(24)이 연기하고 있는 안경태라는 인물 얘기다. “역할이 워낙 매력적이기도 하지만 이번 기회가 아니면 다시는 만날 수 없을 것 같은 역할이예요. 안경태, 너무 멋지지 않아요?”

교도소에 들어가있던 안경태는 14일 방송분에서 형량을 마치고 출소했다. 다시 자유의 몸이 된 그는 천재성을 살려 주인공 김신(박용하 분)의 복수를 돕는다.

“안경태는 틱 장애가 있고 자폐증, 대인기피증도 있어요. 헤드셋을 쓰는 이유도 감옥 가기 전 증견방송을 했기 때문인데 인터넷에 연결된 상태라야 마음의 안정을 찾는 인물입니다. 교도소에서 벽에 손가락을 댄 채 대화를 한 것 역시 컴퓨터에 연결했다는 의미죠.(웃음)”

### “매력적인 캐릭터 기대 커 광고 인기 뛰어 넘어야죠”

박기웅은 출연을 앞두고 실제 틱 장애가 있는 사람들을 만나보고 교도소에 관한 외국의 다큐멘터리를 찾아보며 안경태의 캐릭터를 만들어나갔다.

“극 중에서 제가 목을 한 번씩 꺾는 것도 철저히 계산을 하고 하는 것입니다. 너무 많이 꺾으면 산만해질 것 같아 적절한 선을 지키려 하죠. 아직까지는 안경태를 연기하는 것이 너무 힘들어 촬영 끝나고 집에 가면 진이 썩 빠지는 느낌이예요.”

사실 그는 이번에 휴식을 취할 예정이었다. 지난 1년간 세 편의 미니시리즈에 잇따라 출연하면서 허리를 다쳤기 때문. 디스크에 무리가와 수술을 요하는 상태다. 전작인 ‘서울 무명전’에서는 과로로 탈진해 이틀간 병원에 입원하기도 했다.

그는 “체력적으로 너무 달려서 쫓고 싶었다. 하지만 안경태 역을 보는 순간, 살면서 이런 역할을 맡을 기회가 얼마나 될까 싶더라”며 웃었다.

극 중에서는 경제 천재인 그의 경제 관념은

어느 정도일까. “주식은 하지도 않고 돈은 부모님이 관리하세요. 그래서 대사에 주식 전문 용어가 나오면 많이 어려워요.(웃음) 대신 부동산 관련 기사는 좀 관심 있게 봐요. 집에 안동인데 활동하느라 서울에서 혼자 살고 있거든요. 빨리 돈을 벌어서 가족과 함께 살 수 있는 집을 서울에 마련하고 싶어요.”

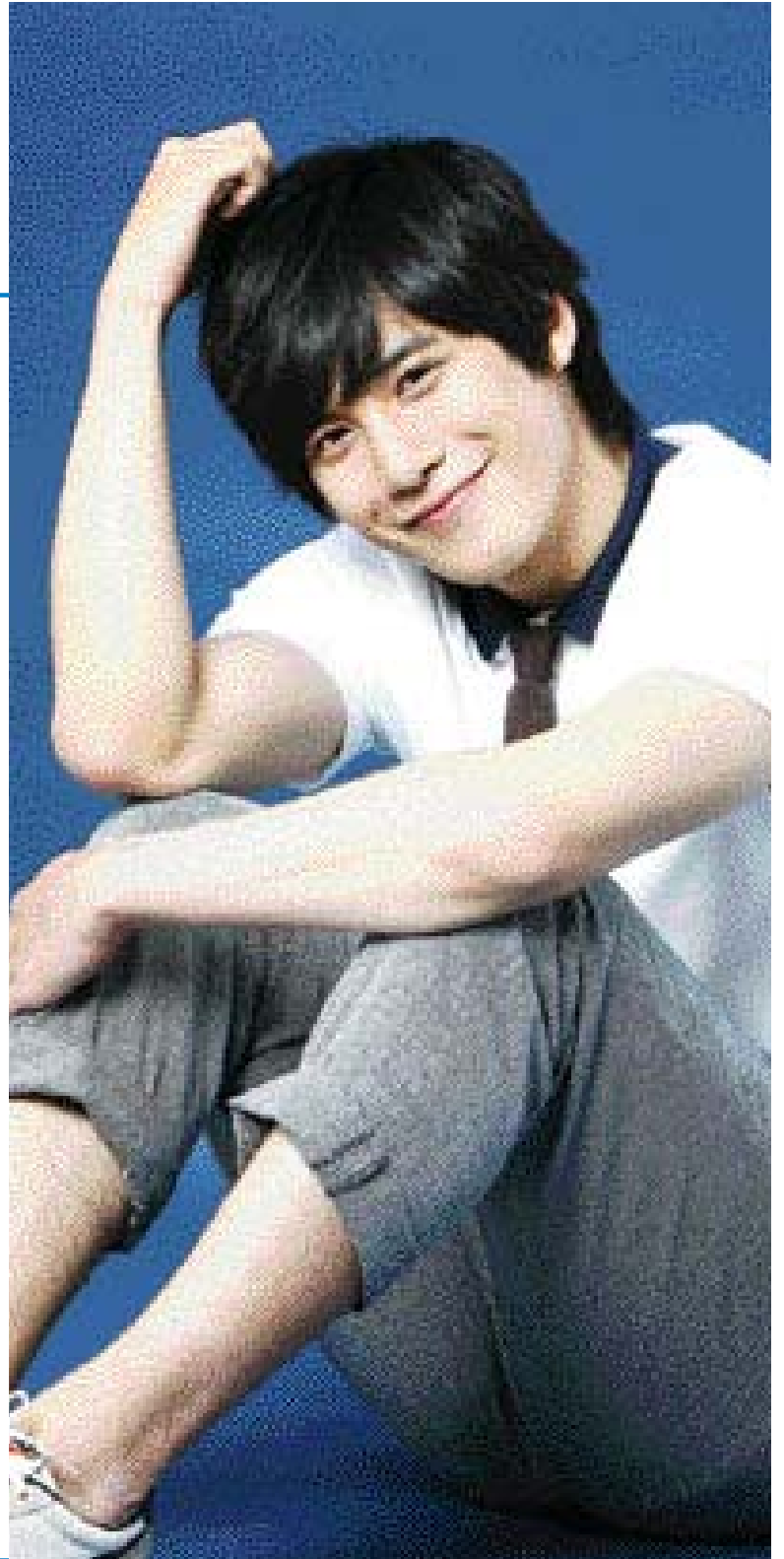
2006년 1월 휴대전화 광고에서 일명 ‘맷돌춤’을 추며 주목받은 그는 영화 ‘동갑내기 과외하기’와 드라마 ‘연애결혼’, ‘밤이면 밤마다’ 등에 출연했다.

“돈 많이 벌고 유명해지고 싶어서 배우가 되고 싶었어요. 하다보니 재미있고 저와 잘 맞는 분야 같아요. 아직까지 광고 인기를 뛰어넘는 작품이 없었는지는 모르지만 저는 지금까지 순조롭게 잘 온 것 같아요. 열심히 해왔고 분명 처음보다는 발전했으니까요.”

대진대 사각디자이너과를 졸업한 그는 그림을 그리며 스트레스를 해소한다.

“친한 형의 작업실이 집 근처라 시간 날 때마다 가서 그림을 그려요. 그림을 그리는 것이 연기에 도움이 되는 것 같아요. 단적으로 작품을 전체적인 틀에서 보려고 하거든요.”

박기웅은 “유연성이 있는 배우가 되고 싶다”고 말했다. /연합뉴스



光州日報

광주시 동구 금남로 2가 20-2(501-711)

회장 許宰皓  
시장 발행·편집·인쇄인 柳濟喆  
편집국장 庚庚完

대표전화 2200-551-222-8111  
(구독신청·배달안내)  
www.kwangju.co.kr

출판사 222-4918 경원지인구 2200-511  
대표전화 222-4918 (팩스 222-8005)  
편집부 2200-639 광고매체팀  
정기부 2200-616 2200-521  
경제부 2200-617 (팩스 227-9500)  
사회1부 2200-618 디자인 2200-536  
사회2부 2200-619 (팩스 222-0195)  
사회3부 2200-619 독자서비스국  
(팩스 227-0118)  
문화생활부 2200-626 2200-551  
어문매체부 2200-628 (팩스 227-9500)  
체육팀 2200-627 서울지사  
사진부 2200-690 (팩스 02-773-9331)  
조사부 2200-570 (팩스 02-773-9335)

구독료 월 10,000원 1부 400원

1952년 4월 20일創刊  
1980년 11월 29일 등록번호 광주시가(일간)  
본지는 신문윤리규범 및 그 실천요강을 준수합니다.



## 라디오 청취율 1위 자존심 싸움

라디오 청취율 1위 자리를 둘러싼 방송사 간의 신경전이 다시 불거질 조짐을 보이고 있다. SBS는 “SBS 파워FM ‘두시탈출 컬투쇼’가 라디오 전체 청취율 1위를 차지했다”고 16일 밝혔다. SBS가 인용한 한국리서치 조사 결과에 따르면 ‘두시탈출 컬투쇼’의 주중 청취율은 13.8%로 전체 프로그램 중 가장 높았다. 또 음악 FM 채널별 청취율도 SBS 파워FM이 22.4%로 타 방송사보다 높게 나타났다.

이번 조사는 2월24일부터 3월16일까지 수도권 지역 1천435명을 대상으로 컴퓨터를 이용한 전화 면접으로 이뤄졌으며 표본 오차는 95% 신뢰구간에 ±2.6%포인트다.

그동안 라디오 전체 1위로 알려진 MBC 표준FM ‘조영남 최유리의 지금은 라디오 시대’는 이 조사에서 청취율이 11%로 밀려났다. 지난 2월 MBC가 한국경제에 의뢰해 발표한 조사에서 ‘지금은 라디오 시대’는 19.4%로 전체 라디오 프로그램 중 청취율 1위를 기록해 이번 조사와 차이를 보였다. SBS는 “이번 조사는 라디오 청취율 조사의 객관성과 정교화를 위해 기존 한국리서치의 청취율 조사인 미디어 인덱스(Media Index)를 보강한 MRS조사로 시행됐다”고 설명했다. 이에 대해 MBC 라디오 측은 “‘컬투쇼’가 청취율이 높다는 것은 인정하고 MBC 조사 결과만이 옳다는 것은 아니지만 조사 방식과 샘플링에 따라

### SBS ‘두시탈출 컬투쇼’ 1위 발표 MBC “조사 방식 따라 결과 달라”

결과는 달라질 수 있다”고 반박했다. 한편 각 방송사들은 라디오 청취율 1위 자리를 놓고 자존심 대결을 해왔다. 올해 초 SBS 파워FM ‘두시탈출 컬투쇼’와 MBC 표준FM ‘지금은 라디오 시대’가 각각 청취율 1위라고 발표해 신경전이 펼쳐졌다. 당시 라디오 전체 1위는 ‘지금은 라디오 시대’이고, ‘두시탈출 컬투쇼’는 음악FM 프로그램 중 1위로 드러났다. 최근에는 KBS가 롱FM ‘황정민의 FM대행진’이 ‘이숙영의 파워FM’, ‘김성주의 굿모닝FM’, ‘손석희의 시선집중’ 등을 제치고 청취율 1위에 올랐다고 한국리서치를 인용해 밝히기도 했다. /연합뉴스

(주)국민법률경제 서울, 경기, 광주, 전남 경매

\* 서구청 옆 광주세무사타운5층

0621351-8240 010-7203-1100  
공, 경매 전문상담 공인중개사 김행숙

매물번호	소재지	면적(㎡)	감정가	최저가	비고
광안동	소매지	102	9억 1천 500만	3억 600만	1차경매
	상가	78	4천 800만	3천 500만	1차경매
	상가	78	4천 800만	3천 500만	1차경매
남구	상가	112	1억 1천 200만	984만	1차경매
	상가	78	4천 800만	3천 500만	1차경매
	상가	158	1억 9천 200만	877만	1차경매
북구	상가	105	1억 9천 200만	911만	1차경매
	상가	122	2억 4천 200만	1억 924만	1차경매
	상가	106	1억 1천 100만	884만	1차경매
서구	상가	102	1억 924만	884만	1차경매
	상가	128	1억 500만	1,535만	1차경매
	상가	105	8천 900만	6,944만	1차경매
동구	상가	78	5천 500만	3,996만	1차경매
	상가	184	2억 1천 200만	1,627만	1차경매
	상가	78	6천 800만	4,917만	1차경매
남구	상가	88	6천 800만	4,917만	1차경매
	상가	261	1억 924만	1,535만	1차경매
	상가	105	1억 924만	984만	1차경매
북구	상가	78	4천 800만	3,500만	1차경매
	상가	105	1억 1천 100만	884만	1차경매
	상가	105	8천 900만	6,944만	1차경매
서구	상가	105	7천 800만	5,896만	1차경매
	상가	78	4천 800만	3,500만	1차경매
	상가	128	1억 500만	1,535만	1차경매
동구	상가	78	6천 800만	4,917만	1차경매
	상가	105	8천 900만	6,944만	1차경매
	상가	105	8천 900만	6,944만	1차경매
남구	상가	112	1억 4천 200만	1,024만	1차경매
	상가	125	1억 924만	1,535만	1차경매
	상가	112	1억 500만	1,535만	1차경매
북구	상가	82	9천 800만	7,277만	1차경매
	상가	119	1억 924만	1,535만	1차경매
	상가	88	6천 800만	4,917만	1차경매
서구	상가	161	1억 1천 100만	884만	1차경매
	상가	112	1억 924만	1,535만	1차경매
	상가	139	1억 924만	1,535만	1차경매
북구	상가	211	4억 924만	2,924만	1차경매
	상가	109	1억 924만	1,535만	1차경매
	상가	105	8천 900만	6,944만	1차경매
동구	상가	88	6천 800만	4,917만	1차경매
	상가	105	8천 900만	6,944만	1차경매
	상가	158	2억 1천 200만	1,627만	1차경매
남구	상가	112	1억 4천 200만	1,024만	1차경매
	상가	125	1억 924만	1,535만	1차경매
	상가	112	1억 500만	1,535만	1차경매
북구	상가	82	9천 800만	7,277만	1차경매
	상가	119	1억 924만	1,535만	1차경매
	상가	88	6천 800만	4,917만	1차경매
서구	상가	161	1억 1천 100만	884만	1차경매
	상가	112	1억 924만	1,535만	1차경매
	상가	139	1억 924만	1,535만	1차경매
북구	상가	211	4억 924만	2,924만	1차경매
	상가	109	1억 924만	1,535만	1차경매
	상가	105	8천 900만	6,944만	1차경매
동구	상가	88	6천 800만	4,917만	1차경매
	상가	105	8천 900만	6,944만	1차경매
	상가	158	2억 1천 200만	1,627만	1차경매
남구	상가	112	1억 4천 200만	1,024만	1차경매
	상가	125	1억 924만	1,535만	1차경매
	상가	112	1억 500만	1,535만	1차경매
북구	상가	82	9천 800만	7,277만	1차경매
	상가	119	1억 924만	1,535만	1차경매
	상가	88	6천 800만	4,917만	1차경매
서구	상가	161	1억 1천 100만	884만	1차경매
	상가	112	1억 924만	1,535만	1차경매
	상가	139	1억 924만	1,535만	1차경매
북구	상가	211	4억 924만	2,924만	1차경매
	상가	109	1억 924만	1,535만	1차경매
	상가	105	8천 900만	6,944만	1차경매
동구	상가	88	6천 800만	4,917만	1차경매
	상가	105	8천 900만	6,944만	1차경매
	상가	158	2억 1천 200만	1,627만	1차경매
남구	상가	112	1억 4천 200만	1,024만	1차경매
	상가	125	1억 924만	1,535만	1차경매
	상가	112	1억 500만	1,535만	1차경매
북구	상가	82	9천 800만	7,277만	1차경매
	상가	119	1억 924만	1,535만	1차경매
	상가	88	6천 800만	4,917만	1차경매
서구	상가	161	1억 1천 100만	884만	1차경매
	상가	112	1억 924만	1,535만	1차경매
	상가	139	1억 924만	1,535만	1차경매
북구	상가	211	4억 924만	2,924만	1차경매
	상가	109	1억 924만	1,535만	1차경매
	상가	105	8천 900만	6,944만	1차경매
동구	상가	88	6천 800만	4,917만	1차경매
	상가	105	8천 900만	6,944만	1차경매
	상가	158	2억 1천 200만	1,627만	1차경매
남구	상가	112	1억 4천 200만	1,024만	1차경매
	상가	125	1억 924만	1,535만	1차경매
	상가	112	1억 500만	1,535만	1차경매
북구	상가	82	9천 800만	7,277만	1차경매
	상가	119	1억 924만	1,535만	1차경매
	상가	88	6천 800만	4,917만	1차경매
서구	상가	161	1억 1천 100만	884만	1차경매
	상가	112	1억 924만	1,535만	1차경매
	상가	139	1억 924만	1,535만	1차경매
북구	상가	211	4억 924만	2,924만	1차경매
	상가	109	1억 924만	1,535만	1차경매
	상가	105	8천 900만	6,944만	1차경매
동구	상가	88	6천 800만	4,917만	1차경매
	상가	105	8천 900만	6,944만	1차경매
	상가	158	2억 1천 200만	1,627만	1차경매
남구	상가	112	1억 4천 200만	1,024만	1차경매
	상가	125	1억 924만	1,535만	1차경매
	상가	112	1억 500만	1,535만	1차경매
북구	상가	82	9천 800만	7,277만	1차경매
	상가	119	1억 924만	1,535만	1차경매
	상가	88	6천 800만	4,917만	1차경매
서구	상가	161	1억 1천 100만	884만	1차경매
	상가	112	1억 924만	1,535만	1차경매
	상가	139	1억 924만	1,535만	1차경매
북구	상가	211	4억 924만	2,924만	1차경매
	상가	109	1억 924만	1,535만	1차경매
	상가	105	8천 900만	6,944만	1차경매
동구	상가	88	6천 800만	4,917만	1차경매
	상가	105	8천 900만	6,944만	1차경매
	상가	158	2억 1천 200만	1,627만	1차경매
남구	상가	112	1억 4천 200만	1,024만	1차경매
	상가	125	1억 924만	1,535만	1차경매
	상가	112	1억 500만	1,535만	1차경매
북구	상가	82	9천 800만	7,277만	1차경매
	상가	119	1억 924만	1,535만	1차경매
	상가	88	6천 800만	4,917만	1차경매
서구	상가	161	1억 1천 100만	884만	1차경매
	상가	112	1억 924만	1,535만	1차경매
	상가	139	1억 924만	1,535만	1차경매
북구	상가	211	4억 924만	2,924만	1차경매
	상가	109	1억 924만	1,535만	1차경매
	상가	105	8천 900만	6,944만	1차경매
동구	상가	88	6천 800만	4,917만	1차경매
	상가	105	8천 900만	6,944만	1차경매
	상가	158	2억 1천 200만	1,627만	1차경매
남구	상가	112	1억 4천 200만	1,024만	1차경매
	상가	125	1억 924만	1,535만	1차경매
	상가	112	1억 500만	1,535만	1차경매
북구	상가	82	9천 800만	7,277만	1차경매
	상가	119	1억 924만	1,535만	1차경매
	상가	88	6천 800만	4,917만	1차경매
서구	상가	161	1억 1천 100만	884만	1차경매
	상가	112	1억 924만	1,535만	