

TV 20일



★이 프로그램은 방송사 사정에 따라 바뀔 수 있습니다.

KBS1	KBS2	MBC	KBC/SBS
00 KBS 뉴스광장	00 걸어서 세계속으로 스페셜 30 생방송 세상의 아침 1~2부	00 MBC 뉴스투데이 1~2부	00 출발! 모닝와이드 1~2부
50 인간극장		10 광주MBC 뉴스투데이 50 MBC 아침드라마 <하얀 거짓말>	05 KBC 뉴스지금 30 출발! 모닝와이드 3부
25 아침마당	00 KBS 8 아침 뉴스타임	30 특집다큐 <인연> 1부	30 아침 연속극 <녹색마차>
30 KBS 뉴스	00 아침드라마 <장화홍련> 30 여유만만	30 기분 좋은 날	05 좋은아침 플러스원 30 좋은아침
00 무엇이든 물어보세요 50 TV동화 행복한 세상 55 그 사람이 보고싶다	40 지구촌 뉴스	45 MBC 뉴스	40 SBS 뉴스
55 바른길 고운말	00 화제의 드라마 <포도밭 그 사나이>(재)	00 일일연속극 <사랑해, 울지마>(재)	00 건강클리닉
00 KBS 뉴스 12		00 MBC 뉴스와 경제 40 앙코르 MBC 스페셜 <자연산 2부, 해삼>	00 뉴스와 생활경제 40 KBC 생활뉴스
00 KBS 걸작선 <엄마가 뽀뽀했다>(재)	20 스타 골든벨(재)	35 특선 다큐멘터리 <공포의 쓰나미>	00 창시기념특별특집 <2015 광주, 의지와 열정>(재)
00 KBS 뉴스 10 KBS 스포츠 2009 핸드볼 슈퍼리그코리아 (여)<웅진방송·백산건설>	10 KBS 네트워크-제주	15 TV특강 베스트	00 SBS 뉴스 10 드라마 스페셜 <정권의 지>
45 느티나무(재) 55 바른길 고운말(재)	00 2TV 스페셜 도전, 황금사다리(재)	10 키즈 사이언스	00 문화다큐 특별한 만남(재)
00 KBS 오늘의 경제 10 사람의 가족 35 TV유치원 파파파니	10 꼬꼬야 꿈동산 40 롤링스타즈	00 뽀뽀해 아이즈 30 동물나라 사코롱	00 아가공룡 돌리 30 UCC 과학 탐험대
00 KBS 뉴스 5 15 동물의 세계 40 남도지오그래피	00 2TV 하이리이트 스핀지 2.0(재)	00 MBC 뉴스 20 여성! 행복도시 35 생방송 전국시대	00 SBS 뉴스라이프 15 KBC 저녁뉴스 30 사친환상곡의 세계
00 6시 내고향 55 시청자칼럼 우리사는 세상	10 리빙쇼 당신의 여섯시	30 MBC 뉴스 50 남도에 살고 싶네	25 생방송! KBC 특대
00 KBS 뉴스네트워크 30 산너머 남촌에는	10 무한지대	45 일일시트콤 <태희 해고 지원이>	05 시사터치 떠따부따 15 일일드라마 <두아내>
25 일일연속극 <집으로 가는 길>	00 KBS 8 뉴스타임 20 KBS 8 뉴스타임-광주전남 30 30분 다큐	15 일일연속극 <사랑해, 울지마>	00 SBS 8 뉴스 25 KBC 8 뉴스 45 SBS 스포츠 뉴스 50 한밤의 TV연예
00 KBS 뉴스 9	00 비타민 55 수목드라마 <그.바.보>	00 MBC 뉴스데스크 50 MBC 스포츠 뉴스 55 수목미니시리즈 <신데렐라 맨>	55 드라마 스페셜 <시티 홀>
00 환경스페셜 50 느티나무		05 황금어장	15 테마 스페셜
00 KBS 뉴스라인 30 수요기획	05 소버지 고발	20 MBC 뉴스 24 30 스포츠 하이리이트 35 음악여행 라라라	10 나이트 라인 35 TV특강 행복플러스
15 KBS 뉴스 35 스포츠 스포츠 35 KBS 네트워크 특선 해당기획, 정보고의 후예들	05 생방송 시사 360 35 생방송사의 비밀 <장기기술 2부작 1부(재)>		

EBS

06:00 외국인을 위한 한국어(초급)	09:45 미라벨의 동물극장	15:20 알록달록 콩콩이	20:20 퀴즈장사 민민세
06:30 세계대미행 <컬러풀 일레이시아>	10:00 60분-부도	15:35 하하벌의 상상 놀이터(재)	20:50 세계 테마 기행 <카프카스의 영혼, 그루지아>
07:10 생생은 꼬마 슈퍼맨	11:00 최고의 요리비결	15:55 모래요정 비람들이	21:30 (생방송) EBS 뉴스
07:25 아비타-이왕의 전설	11:30 디류 프리인 <세계의 섬 필리핀>	16:20 생방송! EBS 뉴스	21:45 지식채널 e
07:50 최치록폭 처갓터	12:20 시네마천국 <블록버스터의 불타는 연대기>	16:40 최치록폭 처갓터(재)	21:50 디류 프리인 <엄마는 무엇으로 사는가>
08:00 당동명 유치원	13:10 똑똑! 영어놀이터	16:50 당동명 유치원(재)	22:40 극한 직업 <고공 외벽 청소부>
08:20 그림 그려줘, 루이	13:30 고디에고 고	17:10 내 친구 토토	23:10 <대류 10 + 특선 <생동! 그 탄생의 비밀>
08:30 뽀뽀해 친구	13:55 엘리의 아생탐험	17:50 <생방송> 똑! 똑! 보너하니	00:00 지식채널 e
08:40 하하벌의 상상 놀이터	14:20 비키와 조니	18:50 아비타-이왕의 전설	00:10 KBS CEO 특강 기업의 생존전략 및 성장전략
09:00 변신 로봇 5	14:30 내 친구 토토	19:25 이상한 나라의 풀	
09:15 방귀대장 뽀뽀이	14:55 아무아무 참참(재)	19:50 리얼리티 쇼 <유아독존>	
09:30 아이취우 무우	15:05 방귀대장 뽀뽀이(재)		
09:35 아무아무 참참			

EBS플러스1

07:00 EBS 포스 <수학> 1	15:20 EBS 탐스런(재) <사회문화>
07:50 EBS 기본과 특별한 <수학> 1	16:10 " <생물 1>
08:40 " <수학> 2	17:00 EBS 수능특강 선택-고3(재) <사회문화>
09:30 EBS 학습자료실 클릭! 사이언스	17:50 EBS 학습자료실 <과학사>
09:35 TV로 보는 박물관	18:00 EBS 포스(재) <현대문학>
09:40 EBS 수능 플러스 <외국어영역>	19:00 " <수학 2>
10:30 세계대미행	20:00 EBS 수능특강 선택-고3(재) <생물 1>
12:00 EBS 내신6급 <수학> 1	21:00 " <한문>
12:50 " <수학> 2	21:50 EBS 수능특강(재) <외국어영역>
13:40 EBS 기본과 특별한 <수학> 1	23:00 EBS 수능특강-고3(재) <외국어영역>
14:30 " <수학> 2	23:55 EBS 학습자료실 <세계사>

EBS플러스2

08:00 EBS TV 중1 <영어>	시현대비경좌-이론편(재)
08:40 " <도덕>	16:00 10급 공무원 시험대비강좌
09:20 EBS 중3 <기술·가정>	16:30 외국인을 위한 한국어(초급)
10:00 방귀대장 뽀뽀이 <사회문화>	17:00 EBS 초등 친절한 선생님 <사회 3-1>
10:15 당동명 유치원	17:30 " <사회 4-1>
10:35 알록달록 콩콩이	18:00 " <사회 5-1>
10:50 레이의 우주대모험	18:30 " <사회 6-1>
11:00 일일드라마 <강순이>	19:00 EBS TV 중학 1학년(재) <영어>
12:00 EBS TV 중2 <영어>	12:40 " <한문>
12:40 " <한문>	19:40 " <도덕>
13:20 EBS 중2 <기술·가정>	20:20 EBS TV 중3 <도덕>
14:00 중학영어독해 level 1	21:00 EBS TV 중2(재) <영어>
14:40 방귀대장 뽀뽀이 통합 level 2	21:40 " <한문>
15:20 Bedtime Story	22:20 " <기술·가정>
15:30 2009 공민통계사	

가짜 참기름과의 끝없는 전쟁

MBC '불만제로' 중국 참기름 제조공장 집중추적

MBC TV '불만제로'는 20일 오후 6시 50분 중국에서 국내로 불법 유통되는 참기름의 문제점을 지적한다.

제작진은 인천 한 부두의 여객선에서 쏟아져 나오는 정제불명의 참기름 통을 발견했다. 여객자 휴대품으로 간주돼 관세를 물지 않는 이 참기름은 제대로 된 검역과정을 거치지 않고 국내로 유통되고 있다.

여객객 휴대품을 거둬들여 유통하는 행위는 엄연한 불법이다. 하지만 제작진은 부두 근처에서 많은 상인이 모여들어 제작진은 아예 중국 현지공장을 찾아 참기름 제조 상황을 살펴보기로 했다.

제작진은 아예 중국 현지공장을 찾아 참기름 제조 상황을 살펴보기로 했다. 제조환경은 굉장히 비위생적이었으며 이곳에서는 동남아시아의 저질 계가 중국

산 참깨로 둔갑하고 있었다. 이렇게 만들어진 참기름은 공기중과 향미유와 섞여 한국으로 유통되고 있었다.

이에 제작진은 중국 공장의 참기름을 거둬 실험기관에 성분 분석을 의뢰했다. 결과 가짜 참기름을 판별하는 기준 항목인 리놀렌산 수치가 기준치보다 7배나 높게 나왔다.

제작진은 또 이렇게 수입된 참기름 중 리놀렌산 수치상으로는 진짜 참기름이라고 할 수 있지만 트랜스 지방이 6% 이상 검출되는 것들을 발견했다.

제작진은 "트랜스 지방은 정상적인 참기름에서는 검출될 수 없는 성분"이라며 "전문가들은 이런 참기름에 폐유가 섞였을 가능성에 주목하고 있다"고 말했다.

/연합뉴스

SBS '이소룡 전기' 방송

중국 CCTV, 50부작 드라마로

SBS TV는 중국 CCTV가 제작한 50부작 드라마 '이소룡 전기'를 24일부터 매주 일요일 밤 12시20분에 방송한다.

2008 베이징 올림픽을 기념하기 위해 제작된 '이소룡 전기'는 20세기 영웅이자 우상인 리샤오롱(李小龍)의 생애를 그리고 있다.

지난해 10월 방영 당시 중국에서는 2000년 이후 단일 연속극 사상 최고의 시청률을 기록했고, CCTV 연속극 역대 6위의 시청률을 기록했다.

드라마는 32세에 생을 마감하기까지 무술계와 영화계에 많은 공헌을 한 리샤오롱의 삶을 그리고다. 중국 무술 중 한 유파인 영춘 권에 도가 철학을 결합해 '정권도라'는 새로운 무술 체계를 세운 리샤오롱은 중국 무술을 '쿵푸'라는 이름으로 세상에 알린 주인공이기도 하다.

이소룡 역은 영화 '쿵푸 허슬'에 출연한 천귀권(陳國坤)이 맡았다.



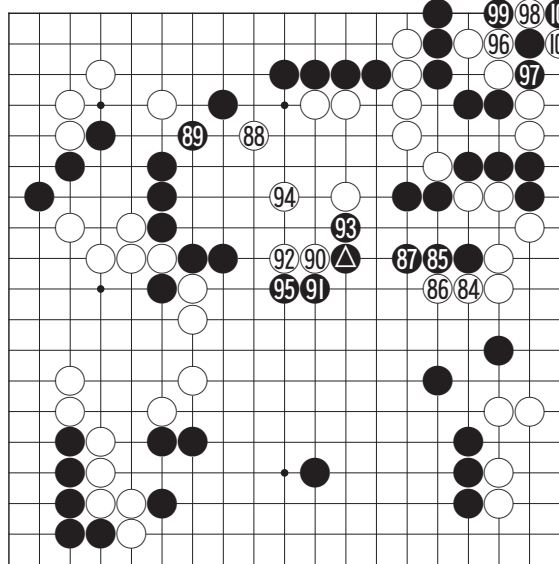
/연합뉴스

제6회 서구청장배 바둑대회

비장의 노림수 흑 97

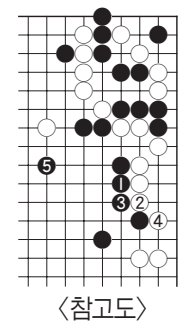
최강부 준결승 2국 5보(84~101)

白 심재욱 6단 흑 기용성 5단



기용성 5단이 기합을 넣으며 기세 좋게 흑 ▲ 모자를 씌웠는데 이 수가 기본에 치우친 수로 백의 반발을 부른다.

심재욱 6단은 위기의 순간에 특유의 승부 근성을 발휘하며 백 84,86으로 밀었는데 이것이 타이밍 좋은 기민한 수였다. 이것은 흑이 선수로 삼 당히 당한 꼴이다. 그러므로 흑 ▲로는 먼저 '참고도'의 흑 1부터 3까지를 아깝지



<참고도>

이 교환해 버리고 5로 색을 지리었다. 그러면 중앙이 많이 달라진다.

흑 95로 막혀서는 백 대마가 풍전등화처럼 위태로운 지경인데 여기에서 심재욱은 비장의 묘수를 준비해두고 있었으니 그것이 바로 백 96으로 귀에서 웅크리는 수였다. 아닌 밤중에 홍두깨 격으로 깜짝 놀란 기용성 5단이 장고끝에 흑 97로 끊었으나 101까지 느닷없는 천지대패가 발생했다. 이 수를 믿고 백이 여유를 부렸던 것이다. 이 때는 흑의 부담이 훨씬 커서 거꾸로 흑이 위기에 몰리고 있다.

<오규철 9단·본보 비특해설위원>

제18회 光日 쏘 직장바둑대회

- 일시 : 2009년 5월 24일(일), 오전 10시
- 장소 : 한국기원 광주지원 (광주시 주월동 국제호텔 건너편 3층)
- 문의 : (062)220-0541, (062)675-3448

굿모닝 잉글리쉬 <1307>

It took days to complete.  
완성하는 데 여러 날이 걸렸어.

- A: The girl's costumes look great.  
B: Thanks. It took days to complete.  
A: The trim really makes the costume.  
B: I guess.  
But I don't know if all the extra effort is worth it.

- A: 그 여성복 멋있게 보인다.  
B: 고마워, 완성하는 데 여러 날이 걸렸어.  
A: 그 장식이 의상을 정말 살려주는데.  
B: 그런 것 같아.  
좀 더 노력을 더 기울인 것이 효과가 있을지 모르겠어.

- \* costume : 의상
- \* trim : 장식
- \* worth it : ~할 가치가 있는

오하오우 니혼고 <1307>

朝食(ちょうしょく)をとっていますか?  
아침 드십니까?

- A: 鈴木(すずき)さんは毎日(まいにち), 朝食(ちょうしょく)をとっていますか?  
B: いいえ, 朝は時間(じかん)に追(お)われて, なかなか食(た)べられませんよ.  
A: そうですか, わたしはこの頃(ころ), 驛(えき)ナカで食べてくるんですけど,  
B: あ, そうですね.  
A: ええ, けっこうまいい, 安(やす)いし, すぐに(で)てきますから.

- A: 스텝키 씨는 매일, 아침 드십니까?  
B: 아니요, 아침엔 시간에 쫓겨서 쟁쟁먹기 힘들어요.  
A: 그러시군요, 전 요즘 역내 식당에서 먹고 있는데.  
B: 아, 그래요?  
A: 네, 맛도 꽤 괜찮고 싸고 음식도 빨리 나오거든요.

驛(えき)ナカ: 역내상점  
朝食(ちょうしょく): 아침식사  
なかなか: 좀처럼

<광주 글로벌 외국어학원 제공>  
http://kglobal.wo.to ☎ 228-2545

니하오 쑹구위 <384>

奇业课  
전공과목

- A: 报名了吗?  
B: 报名了。  
A: 你什么时候上课?  
B: 我下周上课。  
A: 上课时间在哪里?  
B: 在图书馆。  
A: 报名费多少?  
B: 报名费是100元。  
A: 上课时间是几点?  
B: 上课时间是上午9点到下午5点。  
A: 上课地点在哪里?  
B: 上课地点在图书馆。  
A: 报名费是多少钱?  
B: 报名费是100元。  
A: 上课时间是几点?  
B: 上课时间是上午9点到下午5点。  
A: 上课地点在哪里?  
B: 上课地点在图书馆。

报名(bào míng): 등록하다  
学期(xué qī): 학기  
费用(fèi yòng): 금액

<리틀차이나 중국어 전문학원>  
www.littlechina.co.kr ☎ 233-9582

한자 이야기 <1024>

枯魚之肆(고어지사)  
마를 고, 물고기 어, 어조사 지, 어물전 사

고어지사(枯魚之肆)는 글자대로 하면 마른고기의 어물전이라는 뜻이다. 어물전의 마르고기는 이미 말라죽은 물고기이므로 '매우 궁곤한 처지'를 비유한다.

장자(莊子)가 한 때 개미를 잊지 못할 정도로 살림살이가 어려워 하루는 감하후(監河侯)라는 지방 토후(土侯)에게 양식을 꾸러 갔다. 감하후가 말하길, "알았습니다. 그러나 지금은 저도 형편이 어려워요, 조세를 거둬들이고 후에 은자 300냥을 빌려 드리겠습니다."라고 하였다. 이 말은 들은 장자는 화를 내며 말했다. "이제 길을 가다가 마른 구렁이 속에 있는 물고기 한 마리를 보았는데, 나를 보고 물 한 통만 가져다 주어 구해달라고 하였습니다. 그래서 내가 '그렇게 하겠다. 하지만 나는 지금 남쪽의 여러 왕을 만나러 가는 길이에요, 그 곳에는 물이 많으니 물을 가져와 너를 구해주겠다.'라고 했습니다. 그러자 물고기는 화를 내며 '지금 저는 물 한 통만 있으면 살 수 있지만, 당신이 서강(西江)의 물을 가져올 때는 나는 이미 이 곳에 없고 어물전이나 가야 찾을 수 있을 것입니다.'라고 말했습니다." (莊子, 外物篇)

장자의 이야기를 들은 감하후는 깨닫는 바 있어 하인들에게 식량을 지워 보냈다 한다.

<한예원(韓藝嫻)>  
조선대학교 한문학과 교수 ☎ 230-7353

<동아 외국어학원 제공>  
www.donga.tv ☎ 222-6253