

이순신 광장·웅천 해수욕장·야간 경관 조성 등 대형 사업 순조

엑스포 앞두고 여수도심 확 바뀐다

내년 말까지 여문지구 문화의 거리로

자연 친화적 휴식공간 자리매김 기대

2012년 세계박람회 개최도시인 여수시가 이순신 광장 조성사업, 웅천 생태터널, 선전국형 인공해수욕장 조성사업 등 대형프로젝트 추진에 속도를 내고 있다.

해안지선에 조성되는 인공해수욕장은 폭 60~100m, 길이 360m로 설계기준으로 7만245㎡의 모래가 들어갈 예정이다.

◇인공 해수욕장과 웅천생태터널=최근까지 감사원 감사를 받는 등 논란이 되었으나 감사원이 공법 변경, 수의계약 등에 아무런 문제가 없다고 회신하면서 이 논란은 종지부를 찍었다.

웅천생태터널 공사의 경우 인공해수욕장보다도 빠른 91%의 공정을 보이고 있다. 현재 터널 공사는 안료배 도로 양방향 통행이 이뤄지고 있으며 조만간 등산로 조경작업이 마무리되면 '친환경도시 여수'를 대표하는 시설물로 자리매김 할 것으로 보인다.

웅천택지개발사업의 하나로 해변에 조성중인 웅천지구 인공해수욕장 조성사업은 현재 80%의 공정을 보이고 있다.

총 공사비는 91억7천500만원이 투입된다. 웅천고개 생태복원(터널)공사는 단절된 능선축을 20m 폭으로 소나무, 상록교목, 낙엽교목, 관목 등 조경으로 연결한다.

친화적인 휴식공간으로 자리매김 할 전망이다.

◇이순신광장 조성=모두 460억 원이 투입된다. 국비 304호인 전남 아래 1만3989㎡에 임진왜란 관련 조형물, 바다로 향하는 용의 모습을 형상화한 육교형 전망대가 들어서게 된다.

시 관계자는 "내년 3월말 이순신 광장 조성사업이 완료되면 해양망이 추진중인 해양공원 정비사업과 함께 원도심의 새로운 랜드마크가 될 것"이라고 말했다.

◇야간경관 조성사업=여수 도심권 친수연안인 오동도·원도심·소호요트장을 아우른다. 친환경·신재생에너지를 활용한 경관조명을 연출해 '친환경 세계박람회' 주제를 반영할 계획이다.

국비 200억원 등 모두 400억원 가량이 투입될 이 프로젝트는 올 8월까지 6곳을 대상으로 1차 사업을 마무리한다. 2차 사업은 10월까지 5곳을 대상으로 실시된다.

순 마무리된다. 오동도 동방과제, 해양공원, 불산공원 등의 일부 경관 조성이 밝혀진다.

7월에는 자산공원, 8월에는 소호동 해변도로가 아늑하고 은은한 불빛으로 시민들과 관광객을 환상의 세계로 안내한다. 내년 3월부터 같은 해 10월까지 3차 사업이 진행된다.

◇여문지구 문화의 거리=여수시 여사·문수동 13호광장에서 8호광장 사이를 문화의 거리로 만드는 사업이다.

올 1월부터 내년 12월까지 모두 134억원이 투입된다. 이달 내 협상계약을 체결하고 착공한다. 1차분 245㎡에 대한 공사는 올 11월이면 끝난다. 국제행사 개최도시에 걸맞은 다양한 문화이벤트 공간으로서는 물론 시민들의 쾌적하고 안락한 휴식공간으로 거듭난다.

답답한 도심에 살갓이 흘러 여유와 부드러움을 전해줄 것으로 기대된다.

/\*동부취재본부=박양규기자 ykpark@



농협 구례교육원 농사체험장 현장실습 농협 구례교육원(원장 김수경) 교직원과 교육생들이 지난 14일 '농사체험장'에서 현장실습을 하고 있다. 교육원은 지난 3월 교육원내 330㎡의 텃밭에 '농사체험장'을 개설했다. (농협 구례교육원 제공)

전남 식중독 환자 전년보다 5% 줄어

올해 전남지역에서 식중독 환자가 크게 줄어든 것으로 나타났다.

15일 전남도에 따르면 이날 현재 전남지역 식중독 발생건수는 4건 101명으로 지난해 106명보다 5% 감소했다.

올해 전남지역에서 식중독 환자가 크게 줄어든 것으로 나타났다. 15일 전남도에 따르면 이날 현재 전남지역 식중독 발생건수는 4건 101명으로 지난해 106명보다 5% 감소했다.

전남도는 "식중독 환자를 줄이기 위해 음식점업소 259개와 비과류 등 여름 상식식품 제조소 54개에 대한 특별 위생점검을 벌일 것"이라고 밝혔다.

전화 금융사기 예방 홍보 함평경찰서

함평경찰서(서장 박찬홍)가 전화 금융사기 예방에 발 벗고 나섰다.

함평경찰서는 농촌노인과 여성 등 정보 취약계층을 대상으로 전화 금융사기 예방교육을 실시하고 있다.

함평서 직원들은 최근 5일 시장을 돌며 팸플릿을 나눠주는 등 전화 금융사기 예방홍보를 실시해 호응을 얻었다.

지방선거 입지자들 '헐뜯기' 그만하라

느껌이다. 투자유치와 그에 따른 일자리 창출이야말로 지역 경제를 견인하는 주된 성장동력이다.

김동호

김동호 (사회2부 동부취재본부장)은 물론 투자유치사업에 이르기까지 성과를 내고 있는

은 물론 투자유치사업에 이르기까지 성과를 내고 있는 자부심을 갖고 있는 상태. 실상가상으로 일부 군민을 등에 업고 현 집행부를 반박하는 '비도 여론'을 형성하는 사례도 종종 일어나 과연 선거가 제대로 치러질 것인지, 선거 후유증을 어떻게 감당할 것인지 걱정이 우려된다.

지방선거 입지자들 '헐뜯기' 그만하라

김동호 (사회2부 동부취재본부장)은 물론 투자유치사업에 이르기까지 성과를 내고 있는 자부심을 갖고 있는 상태. 실상가상으로 일부 군민을 등에 업고 현 집행부를 반박하는 '비도 여론'을 형성하는 사례도 종종 일어나 과연 선거가 제대로 치러질 것인지, 선거 후유증을 어떻게 감당할 것인지 걱정이 우려된다.

지방선거 입지자들 '헐뜯기' 그만하라

김동호 (사회2부 동부취재본부장)은 물론 투자유치사업에 이르기까지 성과를 내고 있는 자부심을 갖고 있는 상태. 실상가상으로 일부 군민을 등에 업고 현 집행부를 반박하는 '비도 여론'을 형성하는 사례도 종종 일어나 과연 선거가 제대로 치러질 것인지, 선거 후유증을 어떻게 감당할 것인지 걱정이 우려된다.

국토부 2차 연안정비대상 사업 무안군 최종 확정

10년간 500억 투입

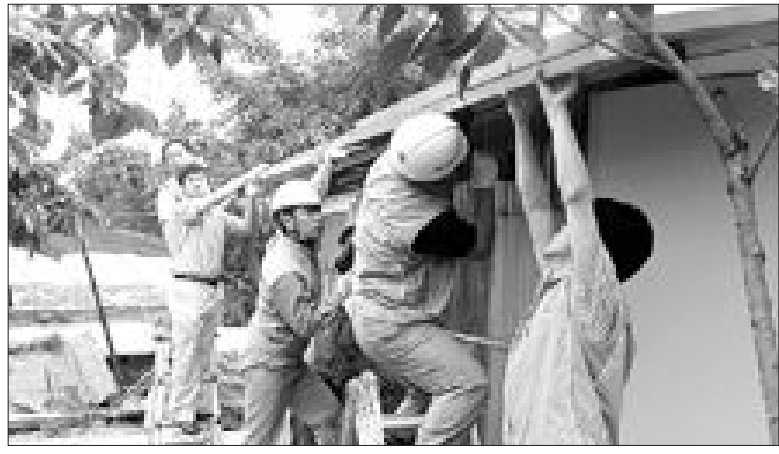
무안군이 국토해양부가 오는 2010년부터 2019년까지 10년간 추진하는 '2차 연안정비계획 대상사업'에 최종 확정됐다.

지했으며 전남 15개 자치단체에서는 1위를 선정, 가장 많은 예산을 확보하는 등 연안 침식방지를 위한 적극적인 노력으로 놀라운 성과를 거두었다.

제2차 연안정비계획은 지속적으로 침식되고 있는 연안 침식지를 친환경적이고 친수공간 확보가 가능토록 정비하는 한편 연안자원의 훼손과 국토 손실 방지를 위해 추진하는 사업으로 지난 2008년 2월부터 5월까지 지방자치단체로부터 신청을 받은 후, 적합성 등에 대한 전문가의 용역과 한국해양수산개발원, 한국해양연구원, 국토해양부의 현장 실사 및 관련부처 협의와 중앙연안관리심의회의 심의를 거쳐 최종 확정했다.

또한, '제2차 연안정비사업' 대상으로 확정됨에 따라 2010년부터 2019년까지 10년간 502억 원의 사업비를 투입, 현경면 오류지구 외 19개소에 대해 침식특성 및 주요원인을 분석한 후 연차적으로 연안정비를 실시할 계획이다.

무안군 관계자는 "철저한 현장조사 결과를 토대로 각 연안별 특성에 맞는 기술을 도입해 친환경적인 연안 정비를 조성하고, 자연친화형 침식방지 공법을 적용해 영구적인 친수공간이 확보되도록 정비해 나갈 방침"이라고 밝혔다.



소외계층 수도관·전기설비 수리 봉사 한국수자원공사 전남본부

이번 기술봉사는 각 가정을 방문해 낡은 수도관과 수도꼭지, 노후된 전기설비 등을 교체하고 생활 불편시설 등을 수리했다.

전남지역본부 봉사동아리 '물사랑 나눔단'은 지난 12일 광주시에 독거노인과 소년·소녀가장 15세대를 대상으로 기술봉사를 실시했다.

Table with columns for region (e.g., Gwangju, Jeonnam), district, and various statistics.

Advertisement for '국민법률경매(주) 법원부동산경매정보' (National Law Auctioneer Real Estate Auction Information).

Advertisement for '공인중개사/경매분석사: 정미경' (Certified Real Estate Broker/Auction Analyst: Jung Mi-kyung).

Table with columns for region (e.g., Gwangju, Jeonnam), district, and various statistics.

Table with columns for region (e.g., Gwangju, Jeonnam), district, and various statistics.

Table with columns for region (e.g., Gwangju, Jeonnam), district, and various statistics.