

문화

40년만에 부르는 고향의 노래

파독 간호사 출신 재독한인여성합창단
내일 오후 7시30분 광산문화회관 공연



▶ 지난 5일 서울예술의 전당 공연을 앞두고 리허설을 하고 있는 재독한인여성합창단. 이들은 11일 광주 광산문화회관에서 공연을 갖는다.

‘40년만의 귀향’

1970년대 달려를 벌기 위해 고국을 떠나 독일 프랑크푸르트 공항에 내렸던 한국 간호사들은 슬한 어려움속에서도 타고난 성실함으로 독일 병원 관계자들과 환자들의 마음을 사로잡았다. 힘들 때마다 떠오르는 건 고국에 두고 온 가족 등 지인의 모습이었고, 지역 합창단 등에 참여하며 노래로 마음을 달랬다. 이들이 파독 간호사 출신으로 구성된 재독한인여성합창단(단장 이완순)을 꾸린 건 지난 2007년이였다. 오랜 타국 생활의 외로움을 서로 나누고, 또 무엇보다 공통의 경험에 있어 쉽게 의기투합했다. 50명으로 출발한 합창단은 현재 120명으로 늘었고 지금까지 독일 각 도시에서 7차례 정기공연을 갖는 등 활발한 활동을 펼치고 있다. 재독한인여성합창단이 고향을

그리는 마음을 담아 11일 오후 7시 30분 광주 광산문화회관에서 공연을 갖는다. 4일 경기도 고양시 아람음악당을 시작으로 서울 예술의 전당 콘서트홀, 8일 부산문화회관을 거쳐 광주를 찾는 이들의 무대는 오는

재독한인여성합창단의 단원 120명 가운데 55명이 참가하는 이번 공연은 재독코리아인스포니코페스트라가 협연한다. 주요 레퍼토리는 ‘동무생각’, ‘얼굴’, ‘코스모스’, ‘도라지타령’, ‘울산아가씨’, ‘새타령’ 등 단원들이

려준다. 재독한인여성합창단은 한국인이 많이 살고 있는 독일 각 도시에서 7차례 정기공연을 갖고 각종 행사에 찬조 출연하는 등 활발한 활동을 펼치고 있다. 독일 각지에 흩어져 있는 단원들은 연주 일정이 잡힐 때마다 2박 3일씩 합숙을 하며 맹연습을 한다. 합창 연습을 위해 1천km가 넘는 거리를 7시간 동안 달려와 참여하는 단원들도 많다. 정용선 단장은 “독일에서 여러 차례 공연을 하면서 어른들이 더 연세 드시기 전에 고국 무대에 설 수 있도록 한국에 모시고 가자는 생각이 들었다”며 “제 고향이 함평이고, 또 단원중에 전라도 분들도 많아 광주에서도 공연을 하게 됐다”고 말했다. 문의 062-511-1263. /김미은기자 mekim@kwangju.co.kr

단원 55명 참가·재독 코리아인스포니 협연

함평출신 정용선씨 지휘... 동무생각 등 불러

10월 열리는 광주정음성국제음악제 특별 프로그램으로 진행된다. 광주 공연은 이번엔 합창단과 함께 귀국 공연을 갖는 재독코리아인스포니 오케스트라 단장이면서, 독일 현지에서 합창단을 지도했던 정용선 단장이 함평 출신이라는 점이 크게 작용했다.

한국을 그리워하며 불렀던 한국가곡과 민요로 꾸렸다. 또 독일에서 활동중인 소프라노 서경희씨와 클라리넷 연주자 마틴 베버스도르프가 특별 출연해 베버의 ‘클라리넷 현악협주곡 작곡34’, 푸치니의 오페라 ‘잔니스키기’ 중 ‘오 나의 사랑하는 아버지’ 등을 들

茶兄 김현승 시인 재조명 활발

제자 문병란·손광은 등 ‘기념 사업회’
탄생 100주년 앞두고 문학제 등 추진



광주를 대표하는 문인인 대형 김현승(1913~1975) 시인의 탄생 100년(2013년)을 앞두고 시선집 간행, 학술발표회 등 그의 문학사적 업적을 기리는 다양한 사업이 추진되고 있다.

시인의 제자인 문병란, 손광은, 이상부, 이운룡, 이춘배, 문순태씨 등으로 구성된 ‘대형 김현승 시인 기념사업회’(회장 손광은·이하 기념사업회)는 오는 28일 광주 남구중합문화예술회관 대극장에서 ‘제1회 대형 김현승 학술발표회’를 열고 김현승 시인의 문학사적 위상을 높이는 본격적인 사업을 추진한다고 밝혔다.

이번 학술발표회에서는 문학평론가 이명재씨의 ‘대형 김현승의 문학사적 위상’과 이상부 시인의 ‘김현승 선생과 그 제자들’, 이운룡 시인의 ‘대형의 후기 시와 인간적 고뇌’ 등에 대한 발표가 있을 예정이다.

지난 3월 구성된 기념사업회는 우선 첫 사업으로 김현승 시인의 대표시를 연대순으로 엮은 ‘대형 김현승 시선집’(한림 펴냄)을 발간했다. ‘가을의 기도’ ‘결고한 고독’ ‘그날개’ 등 김현승 시인의 시 세계 변모과정을 감상할 수 있게 한 이번 시선집은 최근 한림문학상을 수상한 진현성 시인이 삼급 전역을 기념사업회에 기탁해 빛을 보게됐다.

기념사업회는 또 10월 중 시낭송회와 시극 공연, 시화전을 함께하는 ‘제1회 대형문학제’를 개최하고 앞으로도 매년 정기적으로 개최할 예정이다.

이외에도 기념사업회는 2013년 탄생 100주년까지 대형 생가터(광주시 남구 양림동 78번지) 표지석 건립, 김현승 시비 정비사업, 대형 김현승 전국 학생 문예 공모대회, 학술발표회를 순차적으로 추진한다는 계획이다.

또 유족과 문인들이 즐기게 제기해왔던 문학관 건립 사업은 광주시의 ‘광주문학관’ 건립 추진 일정(2012년 11월 개관 목표)에 맞춰 다시 논의한다는 입장이다.

1913년 평양 출생인 김현승 시인은 교회 목사인 아버지

를 따라 7세 되던 해에 광주 양림동으로 이사와 송일학교와 송실전문학교 등을 수료했으며 송일학교 교사(1936)와 조선대학교 교수(1951~1959), 송진대학 교수(1960~1975)를 거쳐, 한국 문인협회 부이사장(1970) 등을 역임했다.

한편, 김현승 시인은 ‘김현승 시조’ ‘옹호자의 노래’ ‘마지막 지상에서’ 등의 시집을 남겼으며 무등산 원효사 입구와 호남신학대 교정에는 기념 시비가 있다.

/김대성기자 bigkim@kwangju.co.kr

나팔꽃 속의 여름 향기 ▶ 임근재 개인전 13~19일 광주신세계갤러리

서양화가 임근재씨가 오는 13~19일까지 광주신세계갤러리에서 개인전을 갖는다. 이번 전시에서 임씨는 여름 냄새가 물씬 나는 나팔꽃과 소나무 등을 소재로 한 신작을 선보인다. 배경은 밝은 색으로 처리해 사물을 돋보이게 했고, 가는 붓질로 소나무를 정밀하게 표현했다. 또 바짝 말라 갈라진 소나무 껍질을 사실적으로 묘사해 독특한 질감도 살렸다. 임씨는 조선대 회화과를 졸업한 뒤 5차례의 개인전과 ‘새로운 조망전’ 등의 단체전에 참가했다. 현재 무등회 회원, 광주시미술대전 심사위원으로 활동 중이다. 문의 062-360-1630. /오광록기자 kroh@kwangju.co.kr



‘나의 노래’

“책을 읽고 만들어 봐요”

광주시립사적도서관

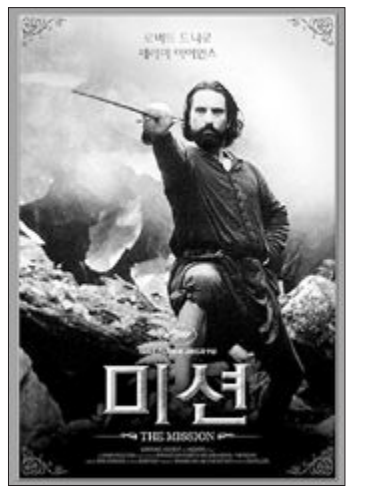
광주시립사적도서관은 여름방학을 맞아 어린이실을 이용하는 어린이와 학부모들을 대상으로 가족 단위 독서체험 프로그램 ‘책을 읽고 만들어 봐요!’를 운영한다. 이 프로그램은 책을 읽고 인물이거나 사물을 직접 만들어 보는 활동으로 12일, 26일 양일간 오후 3시부터 5시까지 진행되며 독서프로그램 전문강사 이슬이씨가 강의를 맡는다. 문의 062-671-0411. /김대성기자 bigkim@kwangju.co.kr

명곡·명연기... 22년만에 만나는 ‘미션’

광주극장 13일부터 재상영

아름다운 음악 ‘가브리엘 오보에’, 아마존의 열대림과 이구아수 폭포의 장관, 로버트 드 니로의 빼어난 연기... 광주극장과 광주시네마테크는 오는 13일부터 지난 1987년 국내 개봉돼 많은 사랑을 받았던 톨랑 조페 감독의 영화 ‘미션’을 상영한다. 22년만에 다시 관객을 만나는 ‘미션’은 1750년께 파라과이와 브라질의 국경 부근에 일어난 실화를 바탕으로 한 작품. 원주진 파라니족에게 선교 활동을 벌이는 두 선교사의 대립되는 모습을 통해 종교와 사랑, 정의가 무엇인가를

그린 영화로 사랑 때문에 동생을 죽인 노예 상인 로버트 드 니로와 평화주의자 신부 제레미 아이언스의 열연이 돋보이는 영화다. 칸 국제영화제, 그랑프리인 황금종려상과 59회 아카데미 촬영상 등 많은 상을 휩쓸었던 작품이기도 하다. 한편 광주극장과 광주시네마테크는 마틸린 먼로 주연의 ‘신사는 금발을 좋아해’(1953년·하워드 혹스 감독), 헨리 폰다 주연의 ‘본드의 코드’(1940년·존 폰드 감독) 등 고전 명작들을 꾸준히 상영할 예정이다. 문의 062-224-5858, 네이



버 카페 http://cafe.naver.com/cinematwangju.cafe /김미은기자 mekim@kwangju.co.kr

영화안내 HAPPY TIME 인기영화 즐거운시간 보내세요

<p>메가박스 구.관전학국사거리 ☞예매1544-0600</p> <p>1관 해운대 (12세) 최고급관</p> <p>2관 국가대표 (12세)</p> <p>3관 국가대표 (12세)</p> <p>4관 업(전세)/지.아이.조(15세)/트랜스포머(12세)</p> <p>5관 국가대표 (12세)/지.아이.조 (15세)</p> <p>6관 블러디 발렌타인 (18세)/차우 (18세)</p> <p>7관 메디엄 (15세)/해리포터와 혼혈왕자 (전세)</p> <p>8관 해운대 (12세)/10억 (15세)</p> <p>9관 해운대 (12세)</p> <p>• 이프유 주차장 이용시 2시간 30분 무료 (연. 영화 관람객에 한함) • 2시간 30분 초저가 영상유급 부과</p>	<p>콜롬버스 시네마 상무점 (상무병원과 이마트 사이) 해남점 (무역회관앞편)</p> <p>1관 해운대 (12세)</p> <p>2관 업-더빙(전세)/업-더빙(전세)/메디엄 (15세)</p> <p>3관 지.아이.조 (15세)</p> <p>4관 지.아이.조 (15세)</p> <p>5관 국가대표 (12세)</p> <p>6관 국가대표 (12세)</p> <p>7관 해운대 (12세)</p> <p>8관 해리포터와 혼혈왕자(전세)/차우(18세)</p> <p>9관 해운대 (12세)</p> <p>10관 해운대 (12세)</p> <p>[상무점] 평일 오후 2000원 할인! 증정권 가능!! 1588-7941 [상무점] 매일 팝콘 무료증정!</p>	<p>하미 시네마 고래시영 고래극동 ☞www.hamcinema.co.kr / 1588-9120</p> <p>전대후론 해미스프릭스 ☎ 267-7777</p> <p>1관 업(전세)/메디엄 (15세)</p> <p>2관 해운대 (12세)</p> <p>3관 해리포터 (전세)/국가대표 (12세)</p> <p>4관 차우 (18세)</p> <p>5관 해운대 (12세)</p> <p>6관 10억 (15세)</p> <p>7관 지.아이.조 (15세)</p> <p>8관 지.아이.조 (15세)</p> <p>9관 국가대표 (12세)</p> <p>10관 해운대 (12세)</p> <p>• 5000대 넘는 주차장(3시간무료) • 305 매일 심야</p> <p>• 이프유 주차장 OK 캐쉬백 카드 할인 혜택</p> <p>• 해미 수영장 289-5757 • 해미 발광장 282-0925</p> <p>• 해미 팝콘장 281-5000 • 해미 당구장</p>	<p>씨너스 전대 북구보건소 건너편 ☎ 511-1000</p> <p>1관 10억 (15세)</p> <p>2관 차우 (18세)/국가대표 (12세)</p> <p>3관 해운대 (12세)</p> <p>4관 업(전세)/해리포터와 혼혈왕자 (전세)</p> <p>5관 지.아이.조 (15세)</p> <p>6관 국가대표 (12세)</p> <p>7관 해운대 (12세)</p> <p>• 매일심야 상영합니다! •</p> <p>• 무료주차 3시간</p> <p>• 이프유 주차장 할인혜택</p> <p>• 씨너스북처 사무사(오전11시~오후11시)</p> <p>ARS 전화예매 1544-0070</p>	<p>제일 시네마 충장로 3가 OARS 전화예매 227-1960</p> <p>1관 해운대 (12세)/차우 (18세)</p> <p>2관 해운대 (12세)</p> <p>3관 국가대표 (12세)</p> <p>4관 지.아이.조 (15세)</p> <p>5관 10억 (15세)/차우 (18세)</p> <p>6관 해리포터 (전세)/메디엄 (15세)/업(전세)</p> <p>• 무료주차 3시간 (상무점, 충장로점, 충무로점만)</p> <p>• 단. 입장권 구매. 고래에 한함</p> <p>ARS 전화예매 문의 227-1960</p>
--	---	---	--	--