

TV 19일



★이 프로그램은 방송사 사정에 따라 바뀔 수 있습니다.

KBS1	KBS2	MBC	KBC/SBS
00 KBS 뉴스광장	00 영상앨범 산스페셜 30 생방송 오늘 1~2부	6 00 MBC 뉴스투데이 1~2부	00 출발! 모닝와이드 1~2부
50 인강극장		7 10 광주 MBC 뉴스투데이 50 MBC 아침드라마 <얼굴 수 없어>	30 KBC 뉴스지금 40 출발! 모닝와이드 3부
25 아침마당	00 KBS 8 아침 뉴스타임	8 30 특집 다큐 <고곳에 그 집(4)>	40 아침연속극 <망실이지마>
30 KBS 뉴스	00 아침드라마 <다들 물어봐> 30 여유만만	9 30 기분 좋은날	20 좋은 아침
00 무엇이든 물어보세요 50 TV동화 행복한 세상 55 아름다운 정원	40 지구촌 뉴스	10 45 MBC 뉴스	40 SBS 뉴스
55 바른말 고운말	00 화제의 드라마 <그들이 사는 세상>(재)	11 00 주말연속극 <인연만들기>(재)	00 경제와 생활 40 KBC 생활뉴스
00 KBS 뉴스 12		12 00 MBC 뉴스와 경제 40 주말특별기획 드라마 <보석 비법살인>(재)	00 SBS 12 뉴스 <한미정상 공동 기자회견>
00 KBS 걸작선 <바람의 나라>(재)	10 산 너머 남촌에는(재)	1 40 스포츠 특선(재) (V10 기아티타이거즈 한일캡프전)	00 문화다큐 특별한 만남
00 KBS 뉴스 10 특별생방송 중소기업 살리기 프로젝트	10 KBS 네트워크 - 대구 00 2TV 스페셜 <스타 골든벨>(재)	2 30 특선다큐멘터리 <세계의 축제>	00 SBS 뉴스 10 드라마스페셜 <주원장>
00 KBS 오늘의 경제 10 공부 공룡수호대 40 TV유치원 파파파니	10 후포스 하늘을 나는 집(재) 40 제트 레인저(재)	3 10 키즈 사이언스 베스트	00 건강클리닉(재)
00 KBS 뉴스 5 15 동물의 세계 40 남도지오그래피	10 2TV 하이라이트 <삼태지>(재)	4 00 재능 무한대 30 슈퍼헬스밴드	00 레고도 MBA 30 슈퍼코리아
00 6시 내고향 55 시청자클럽 우리사는 세상	10 리빙쇼 당신의 여섯시	5 00 MBC 뉴스 20 우리집 주치의 365 35 생방송 전국시대	00 SBS 뉴스투데이 10 KBC 저녁뉴스 30 전국 TOP 10 가요쇼(재)
00 KBS 뉴스네트워크 30 정점토론	10 무한지대 큐	6 30 MBC 뉴스 50 아담법석	25 생방송 KBC 투데이
25 일일연속극 <다들 물어봐>	00 KBS 8 뉴스타임 20 KBS 8 뉴스타임 - 광주전남 35 스포츠 타임 50 도전 디미방	7 45 일일시트콤 <지붕뚫고 하이킴>	05 사치기 따따따 15 일일드라마 <아내가 돌아왔다>
00 KBS 뉴스 9	55 수목드라마 <아이리스>	8 15 일일연속극 <살맛납니다>	00 SBS 8 뉴스 25 KBC 8 뉴스 45 SBS 스포츠 뉴스 50 순간포착 세상에 이런일이
00 생로병사의 비밀 50 너티남		9 00 MBC 뉴스데스크 50 MBC 스포츠뉴스 55 수목미니시리즈 <하이로>	55 드라마 스페셜 <미남이시네요>
00 KBS 뉴스라인 30 현장로동 동행	15 해피 투게더	10	
15 KBS 뉴스 25 스포츠 스포츠 35 책 읽는 밤	25 생방송 세계는 지금 45 한국 한국인	11 05 특집 MBC 100분토론 <토론을 토론한다>	15 웃음을 찾는 사람들
		12	20 나이트 라인 45 HD특집다큐 <南道남도>(재)

# 빅뱅 '태양' "여유 없지만 여전히 사랑을 꿈꾼다"

## 싱글 앨범 '웨딩드레스' 발표



30대는 첫사랑의 결혼 소식을 들으면 윤종신의 '너의 결혼식'을 떠올린다. 하지만, 지금 10대는 빅뱅 태양(본명 동영배·21·사진)의 '웨딩드레스'를 흥얼거릴 듯하다.

지난해 솔로 데뷔 미니앨범을 내고 '나만 바라봐'를 히트시켰던 태양이 최근 첫 싱글앨범 '웨딩드레스'를 발표했다. 빅뱅은 지난해 11월 정규 2집 발표 후 승리, 지-드래곤에 이어 태양까지 솔로 활동을 전개 중이다.

17일 비탈계 쓴 검정 모자 아래로 보이는 태양의 얼굴은 한층 아취어 있었다. 눈웃음이 매력인 곱상한 외모에 여 머리카락을 시원하게 자른 모하칸 스타일의 머리, 심플한 귀고리가 묘한 조화를 이뤘다. 빅뱅에서 말수가 적고 생각 많은 멤버 첫손에 꼽히는 그는 이날도 차분하고 진지했다.

"계속 잠을 잘 못 잤어요. 내일 뭘 할 생각을 하면 잠이 안 와요. 첫 방송 때는 늘 잠을 못 잤죠. '수면 클리닉에 다닐까' 진지하게 고민도 했어요."

올해는 자신을 되돌아보며 흔들리는 마음을 다잡

었다는 얘기도 털어놓았다.

"올해 고민이 참 많았어요. 한국과 일본을 오가며 정신없이 활동해 제가 지금 뭘 하고 있는지 모를 때가 많았죠. 멤버들의 개별 활동으로 혼자 숙소에 있을 때면 '내가 뭘 위해 노래를 부르고 있지?'라는 생각이 한동안 힘들었죠. 하지만, 결론은 저를 위한 것이었어요."

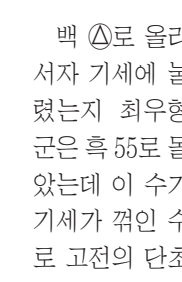
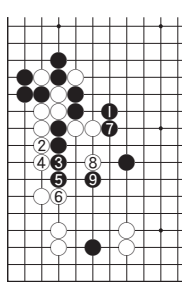
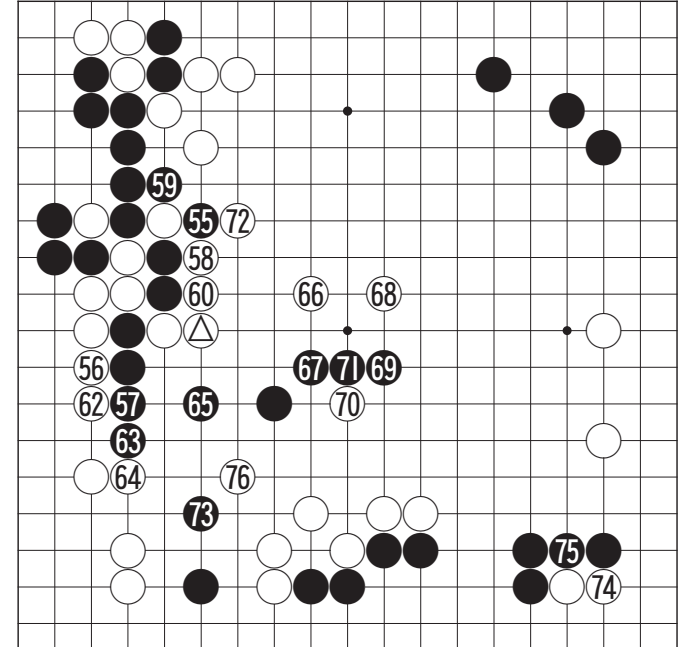
'웨딩드레스'에는 '홀로 마음에 품은 여성을 다른 남자에게 보내는 심정'이 담겼다. 태양은 데뷔 시절 여자 친구를 사귀어 보지 않은 것으로도 화제였기에 사랑 경험 없는 아이돌 가수가 그 마음을 헤아렸을지 궁금했다.

"이제는 연애 경험이 없다는 얘기가 멋쩍다"는 그는 "여자친구를 사귀지 않았지만 가사 내용이 짝사랑"이라며 "연인으로 이어지지 않았을 뿐 짝사랑도, 첫사랑도 해봤다. 그래서 노래의 감성을 이해하기 충분했다. 시간적인 여유가 없다는 건 관계이고 아직 누군가를 받아들이지 여유가 없다. 그래도 여전히 사랑을 꿈꾼다"며 눈으로 웃었다. /연합뉴스

## 광주광역시 바둑협회장배

### 기세에 눌린 흑 55

중고등부 결승전 4부 (55~76)  
白 권재구 5단 黑 최우형 5단  
<세종고 2> <신가중 1>



'참고도1'의 흑 1로 두는 것이 기세로 만약 실전처럼 백 6까지 된다면 흑 7로 누르는 수가 성립해 9까지 백 두 점을 제압할 수가 있다. 또 6으로 '참고도2'의 백 1로 반발한다면 이번에는 흑 2로 뚫고 14까지

백 △로 올라서자 기세에 눌렸는지 최우형 군은 흑 55로 물었는데 이 수가 기세가 꺾인 수로 고전된 단초가 되었다. 이 수로는 무조건

바꿔치기를 시도할 수가 있었다. 어떻게 두더라도 실전보다 나았던 것이다. 실전은 백 58로 조임을 당해 백이 완전히 중앙의 주도권을

장악했고 68까지 흑이 일방적으로 쫓기고 있다. 최우형군은 쫓길 수만은 없다는 듯이 흑 73으로 연결을 시도했으나 백 76으로 매서운 반발을 당해 앞진대 덮치고 있다. <오규철 9단·본보 바둑해설위원>

## EBS

06:00 EBSe 영어회화 365	09:45 로켓 보이	15:25 알록달록 콩콩이	20:00 과학실험 사이편
06:30 세계테마기행	10:00 60분-부모	15:40 동물농장 동물마을	20:30 EBS 뉴스
07:10 신글빙글 피지	11:00 최고의 요리비결	15:50 깨미랑 부키대(재)	20:45 지식채널 e
07:15 꼬마 자동차 붐뽕	<대안스님의 참수연 강경발상>	16:00 당동당 유치원(재)	20:50 세계테마기행
07:35 출동! 울다뽀	11:30 다큐 프리덤	16:20 치료와 친구들	<시진작가 김홍희의 질병예방 발상>
08:00 동동당 유치원	12:20 EBS페이스 공간	16:35 신글빙글 피지(재)	21:30 한국기행
08:20 꼬마 기관차 토마스와 친구들	13:10 극한 직업 <금광>	16:40 꼬마 자동차 붐뽕(재)	21:50 다큐프리덤
08:30 출동! 소방관 샘	13:40 한국어쇼	17:00 꼬마 기관차 토마스와 친구들(재)	<원더풀사이언스-거기대교>
08:40 키득키득 실험실(재)	14:10 문화사랑 e	17:10 슈퍼와이	22:40 극한 직업
08:50 깨미랑 부키대(재)	14:15 두비두뽀 몬스터 하우스(재)	17:35 로켓보이(재)	23:10 하니뿐인 지구
09:00 푸비푸비 눈보리	14:35 선물공룡 디보	17:50 <생방송>특! 특! 보너하니	00:00 문학사랑 e
09:15 방귀대장 뽕뽕이	14:45 작은 녀석들	18:50 빼꼼과 웃기는 녀석들	00:05 지식채널 e(재)
09:30 뽀로로와 노래해요	15:00 아무야무 잠참	19:10 어버디 아양의 전설	00:10 세계의 다큐멘터리
09:35 뽀빠에 친구	15:10 방귀대장 뽕뽕이(재)	19:35 시간 탐험대	<애비 로드 라이브>

## EBS플러스1 EBS플러스2

07:00 EBS 포스 <수학 II>	15:20 EBS 탐스런(재) <윤리>	08:00 EBS TV 중1(2학기) <영어>	15:00 EBSe 초동영역 <문법>
07:50 EBS 기본과 특별한 <수학(상)>	16:10 <지구과학 I>	08:40 <과학>	16:30 알쓸! 한국어쇼
08:40 <수학(하)>	17:00 수능열기-고2예비과정(재) <외국어영역>	09:20 EBS TV 중1 퍼펙트 체크업 <과학>	17:00 초등 기말고사대비 총정리 <과학>
09:30 EBS 학습자료실 <수학(하)>	17:50 EBS 학습자료실 <과학사>	10:00 방귀대장 뽕뽕이	17:30 <과학 4-2>
09:35 클리! 사이언스	18:00 EBS 포스(재) <현대문학>	10:15 당동당 유치원	18:00 <과학 5-2>
09:35 TV로 보는 박물관	19:00 <수학 II>	10:35 알록달록 콩콩이	18:30 <과학 6-2>
09:40 수능플러스(재) <외국어영역>	20:00 수능열기-고2예비과정(재) <수학 I>	10:50 달라라 도라라	19:00 EBS TV 중1(2학기) <영어>
10:30 세계테마기행	21:00 EBS 내신 6급 <생물>	11:00 일일드라마 <광순이>	19:40 <과학>
12:00 EBS 내신6급 <수학(상)>	21:50 EBS 수능대비 고2 특강(재) <외국어영역>	12:00 EBS TV 중2(2학기) <영어>	20:20 EBS TV 중2 퍼펙트 체크업 <과학>
12:50 <수학(하)>	22:40 EBS 뉴스 <수학 I>	13:20 EBS TV 중2 퍼펙트 체크업 <과학>	21:00 EBS TV 중2 <2학기>(재) <영어>
13:40 EBS 기본과 특별한 <수학(상)>	23:00 수능열기-고3예비과정(재) <수학 I>	14:00 생방송 방과후 영어 <과학>	21:40 <과학>
14:30 <수학(하)>		14:40 초등교과 영어 <과학>	

## 글로벌 잉글리쉬 오하오우 니혼고 니하오 쑹구워 한자 이야기

### 글로벌 잉글리쉬

The ball is in their court now.  
이제는 관청에서 알아서 할 차례야.

A: Did you make a decision on the project?  
B: Yes, I approved it.  
A: What happens next?  
B: Well, now it's up to the administration committee. I've done my job. The ball is in their court now.

A: 그 사업에 대해 결정을 내렸나?  
B: 응, 승인했어.  
A: 다음에는 어떻게 되는 거지?  
B: 뭐, 행정청 판단에 달렸지.  
나는 내 할 일은 다했어. 이제는 관청에서 알아서 할 차례야.

\* approve : 승인하다, 찬성하다  
\* the administration committee : 행정기관, 관청  
\* ball : (속어) 경기할 차례  
\* The ball is in your court [with you]. : (비유) (담화 등에서) 다음 차례는 너다.

### 오하오우 니혼고

下宿生活(げしゅくせい)はどうですか  
하숙생활은 어떻게 됩니까

A: 下宿生活(げしゅくせい)はどうですか?  
B: ええ, 家族(かぞく)が一緒(いっしょ)にいないので寂(さび)しいですね.  
A: ああ, そうでしょうね.  
何(なに)かお困(こま)りなことはありますか?  
B: そうですね, 今(いま)のところはこれと言(い)って困(こま)ったことはありません.

A: 하숙생활은 어떻게 됩니까?  
B: 예, 가족이 같이 없으니 쓸쓸해요.  
A: 아, 그렇군요. 뭔가 불편한 건 없습니까?  
B: 글썽, 지금은 특별히 불편한 건 없습니다.

寂(さび)しい : 쓸쓸하다  
困(こま)る : 곤란하다, 불편하다

### 니하오 쑹구워

大半 대략

A: 我(われ)们(われん)等了(まち)了他(た)一个多小时(一個多小時), 他(た)到底(到底)来(來)不(來)來?  
우(우)們(들) 기다렸(기다렸)다. 他(그)가 정말(정말) 오(오)는 거지?  
B: 他(他)大(大)半(半)不(不)會(會)來(來)了(了).  
그(그)가 대(대)부분(분) 오(오)지 않(않)을 거(거)지?  
A: 天(天)哪(哪), 浪(浪)費(費)時(時)間(間)了(了).  
아(아) 그래(그래), 시간(시간) 낭(낭)비(비)했(했)어(어).  
B: 他(他)已(已)定(定)了(了).  
그(그)가 확(확)정(정)했(했)어(어).  
A: 我(我)們(들) 모두(모두) 한(한)사(事)를(를) 결(결)정(정)했(했)는데, 또(또)대(대)체(체) 오(오)나?  
B: 그(그)는(는) 확(확)실(실)하(하)지(지) 않(않)아(아).  
A: 알(알)고(고)서(서), 시간(시간) 낭(낭)비(비)했(했)어(어).  
B: 그(그)는(는) 이(이)제(제) 확(확)정(정)했(했)어(어).

新(新)麻(麻) (shēn má) : 대(대)체(체)  
大(大)半(半) (dà bàn) : 대(대)부분(분)  
浪(浪)費(費) (làng fèi) : 낭(낭)비(비)

### 한자 이야기

刎頸之交 (문경지교)  
목베문, 목경, 갈 지, 사귀 교

문경지교(刎頸之交)는 목을 베 수 있는 벗이라는 뜻으로, 생사를 같이 할 수 있는 매우 소중한 벗을 이르는 말이다. 조(趙)나라 혜문왕(惠文王) 때, 인상여(蔣相如)의 충체를 시기한 염파(廉頗)는 '인상여를 만나면 반드시 목을 보이겠다.'고 하였다. 이에 인상여는 염파와 만나는 일을 피했다. 부하들이 그의 태도에 실망하자 인상여는 '진나라의 왕조차 무서워 않은 내가 왜 염파를 피하겠는가? 강대국 진나라가 우리 조나라를 무력침공 못하는 이유는 나와 염파 때문이다. 둘이 싸우면 결과는 어떠하겠는가. 염파를 피하는 건 나라의 위급을 생각해서이다.'라고 하였다. 이에 염파도 크게 부끄러움을 느껴, 태형에 쓰이는 형장을 짊어지고 인상여를 찾아가 사죄했다. 그 뒤 두 사람은 문경지교를 맺고 죽는 날까지 일신 동체같이 지냈다.

\* 유의어  
관포지교(管鮑之交) 관중(管仲)과 포숙아(鮑叔牙)의 사귀. 매우 친한 사이의 사귀.  
금란지교(金蘭之交) 쇠를 끊을 만큼 견고하고 향기로운 난초와 같은 우정.  
출전: 『사기(史記)』 <염파인상여전(廉頗蔣相如傳)>  
※ 급수: 한자능력검정 준특목, 1급, 준3급, 6급