

# 허정무 감독 리더십은 화합·자율·긍정



허정무(55) 축구대표팀 감독이 2010 남아공 월드컵에서 유럽의 '복병' 그리스를 상대로 2-0 완승을 지휘하면서 선수단을 하나로 묶은 그의 리더십도 주목을 받고 있다. 허정무 감독의 리더십은 화합과 자율·긍정 등 세 가지로 단어로 요약된다. 허 감독은 그러나 지난 2007년 12월 대표팀 사령탑을 맡았을 당시만 해도 '진돗개'라는 별명처럼 고집스럽고 일방통행적인 이미지로 강

했다. 지난 2008년 5월31일 서울월드컵경기장에서 열린 요르단과 월드컵 아시아 3차 예선 3차전 홈경기 때 2-0 리드를 잡고도 결국 2-2로 비기자 '아시아컵 음주사건'으로 대표팀 자격정지 1년 징계가 풀리지 않은 골키퍼 이운재(수원) 사면론을 꺼냈다고 언론의 집중 질타를 받

론의 비난이 거세져 취재진이 불쾌한 반응을 보이는 등 '불통' 이미지를 보였다. 선수단 내에서도 다소 권위적인 모습으로 비춰던 게 사실이다. 그러던 그가 주변의 권고와 자신의 심경 변화로 확 달라졌다.

그가 탐독하는 책에서도 그의 변화를 감지할 수 있다.

지난 1월 남아공 전지훈련 때는 윤석규 웅진그룹 회장의 자서전인 '금정이 갈까를 만든다'는 책을 탐독하며 긍정적인 사고방식과 신바람의 중요성을 선수들에게 주지시켰다.

그는 지난달 25일 오스트리아 전지훈련을 시작하면서 최고 경영자와 유명 인사들의 친화 리더십을 다룬 '따뜻한 카리스마'를 읽었다. 싸우지 않고도 이길 수 있는 부드러운 힘을 강조하는 것도 이런 변화와 맞물려 있다.

허정무 감독은 선수들과 미팅 후에는 주장 박지성을 중심으로 선수들끼리 이야기할 시간을 꼭 준다. 또 훈련 시간에도 패스 게임이나 볼 탯기에 동참하며 항상 밝은 표정으로 선수들과 거리를 좁히려 노력한다.

이런 변화는 이운재·안정환(다렌 스텐더)·김남일·이동국 등 고참급 선수와 이승철(FC서울)·김보경(이타) 등 젊은 선수들이 혼합된 선수단의 분위기를 화기애애하게 만드는 데 도움이 된다. 허정무 감독의 자율과 긍정의 리더십은 한국의 7회 연속 월드컵 본선 진출과 한국인 사령탑 첫 월드컵 본선 승리의 숨은 동력이 됐다는 게 주변의 설명이다.

연남뉴스

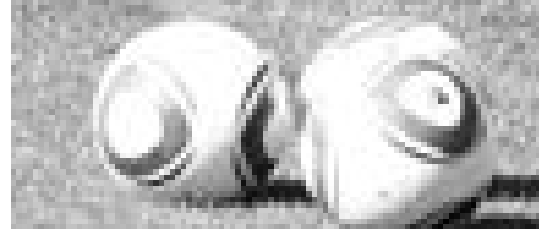
## 패스 게임·볼 탯기 훈련 선수들과 함께 주장 박지성에 "경기장에선 내가 감독" 낙천적인 사고방식과 신바람 축구 전파

었다. 허 감독은 당시 대한축구협회에 이운재 사면을 요청하지 않았다고 밝히고 결국 당시 이영무 기술위원장이 사퇴하는 사태를 촉발했다. 그리고 8년이 지난 2010년 6월 남아공 월드컵에서 그의 꿈은 마침내 현실이 됐다.

그는 2008년 10월 아랍에미리트(UAE)와 아시아 최종예선에 '캡틴'을 맡아왔던 김남일(토크스톡)이 경고 누적으로 뛰지 못하게 되자 주장 완장을 박지성(맨체스터 유나이티드)에게 넘겨주면서 선수단의 자율을 강조했다.

허 감독은 박지성에 "경기장에서는 내가 감독이다. 감독이 전달하지 못하는 부분은 주장이 대신 이끌고 리드해야 한다"며 힘을 실어 줬다.

그는 2008년 10월 아랍에미리트(UAE)와 아시아 최종예선에 '캡틴'을 맡아왔던 김남일(토크스톡)이 경고 누적으로 뛰지 못하게 되자 주장 완장을 박지성(맨체스터 유나이티드)에게 넘겨주면서 선수단의 자율을 강조했다.



# "똥다" 골키퍼 정성룡

주눅들지 않은 자신감... 이운재 이은 든든한 수문장

2002 한·일 월드컵에서 한국 축구대표팀이 4강 신화를 쓸 때 서귀포고 3학년에게 재학 중이던 한 골키퍼가 있었다. 그는 이운재(37·수원)가 세계적 강호들을 상대로 맹활약하는 모습을 지켜보면서 '언젠가 나도 저 자리에 설 수 있다면...' 하는 꿈을 꾸다. 그리고 8년이 지난 2010년 6월 남아공 월드컵에서 그의 꿈은 마침내 현실이 됐다.

2010 남아공 월드컵 본선 그리스와 첫 경기에서 골문을 굳게 지키며 2-0 승리에 힘을

보낸 정성룡(25·성남)의 이야기다. 정성룡은 지난 12일(한국시간) 포트엘리자베스 벨스만델라레이 스타디움에서 열린 대회 조별리그 B조 1차전에서 대안배 이운재를 제치고 선발 출전해 풀타임을 뛰었다. 지구촌 최대 축구잔치에서 첫 경기라는 부담이 큰 환경이었지만 정성룡은 주눅들지 않고 몇 차례 '슈퍼세이브'까지 선보이며 승리의 주역이 됐다.

경기 후 정성룡은 이날 추가골을 넣은 주장 박지성(맨체스터 유나이티드)과 함께 도

핑테스트 대상으로 밝혀 공동취재구역에서 기다리던 취재진과 만나지 못했다. 정성룡이 월드컵 본선 첫 경기를 뽐낸 소감 등은 결국 베이캠프인 루스텐버그로 돌아와 올림픽과 아프리카 경기장에서 회복훈련을 한 13일 밤에야 들을 수 있었다.

정성룡은 경기를 치르고 나서 같은 조의 아르헨티나-나이지리아의 경기까지 계속해서 보느라 잠을 잘 못 잤다고 했다.

경기 후 친지들에게서 '다친 데는 없나?', '앞으로 남은 경기에서도 다치지 말고 최선

을 다해라' 등의 격려 전화도 받았다. 정성룡은 월드컵 본선 무대에 처음 올랐는데 "(2008년 베이징) 올림픽 출전 경험이 도움된 것 같다. 이운재 형과 김영광(울산) 형을 대신해서 나온 것이었기에 최선을 다하고자 다짐했다"고 밝혔다. 정성룡은 경기 후 이운재에게서 '열심히 하는 모습이 보기 좋았다'는 격려의 말을 들었다고 한다.

골키퍼는 웬만해선 바꾸지 않는 자리다. 첫 경기를 뽐 이상 아르헨티나-나이지리아와 2·3차전에서에도 정성룡이 골문을 지킬 가능성이 크다.

정성룡은 "이제 지난 경기를 잊고 잘 분석하고 준비하겠다"며 새롭게 각오를 다졌다. 정성룡은 "첫 경기가 우리에게 중요했는데 승리했다"면서 "우리는 16강도 충분히 해낼 수 있다고 생각한다"며 하늘을 찌를 듯한 선수단 분위기를 전했다.

연남뉴스

**대인동삼일부동산**  
☎ (FAX) 223-1772 ☎ 011-602-2532  
(광주은행 신분점 옆, 대인동 소방서 건너편)

**좋은 자리에 상가  
건물을 싸게 사실분**

상가 전문소개업체인 저희 부동산으로 오십시오.  
광주시내 전지역 상가중 점포가 잘 형성되어 월세가 다 른지역보다 더 많이 나오고 앞으로 더욱 좋아질 비전있는 곳으로 1층 점포가 4~5칸 정도에 점포가 여러칸인 상가를 대표적인 것만 골라 물건을 많이 확보하고 있어 일일이 광고하지 못합니다. 사장님께서 중요한 결정을 내리실 때에는 상가전문 소개업체인광주에서 오랜전통 있는 저희 부동산에 꼭 한번 방문 하시면 책임지고 최선을 다하겠습니다.

**아리울공인중개사**  
☎ (063) 583-7788  
☎ 010-8004-5900  
(전북 서해안, 새만금 전문업소)

새만금 - 번산 - 고시포 - 격포 - 상록 - 모항 해수욕장까지의 투자 빌트형성

▶ **펜션건물(투자, 지역, 임대)**

- 대지 300평 건물 140평 : 매가 7억
- 직영시 월 수입 최저 1300만원 이상 발생
- 용자 2억 이상 가능

▶ **투자용 펜션 용지**

- 150 ~ 300평
- 평당 50 ~ 100만원
- 해수욕장 주변으로 배산임수를 갖춘 바다가 보이는 전망 좋은 곳으로 투자 최적함.

▶ **투자용 전원주택 용지**

- 150 ~ 300평
- 평당 25만 ~ 35만원
- 새만금 밀집지역을 탈피하고 한가로운 전원 주택지를 찾는 수요가 날로 증가하고 있는 실정임.

◎ 새만금 관광시대 임박으로 펜션투자시 광주지역 침투부지의 절반 금액으로 수입은 3배이상 늘리는 년 25% 이상 보장되는 들건만 취급

◎ 2010년 4월 세계에서 가장 긴 방조제 개통으로 지금이 투자적기!

**아담공인중개사**  
010-3616-8698  
062-233-2222

**내대지**

- 서구 신흥동 호남대 건너편 구장근편사 1,845㎡. 제1종일반주거지역. 10m 진입로 매매가 3.3㎡당 160만원. 종교시설, 요양원까지.
- 광산구 신암동 호남대 옆 3,458㎡ 3.3㎡당 100만원. 자연녹지지역 개발행위허용. 조망양호.
- 광산구 신암동 보건병원 앞 9,722㎡ 3.3㎡당 60만원. 자연녹지지역. 분할가능.

**시당, 사옥**

- 서구 마북동 서남대병원 앞 대지 1,337㎡. 연면적(2층) 400.2㎡. 매매가 11억.
- 서구 동성동 구 한전앞 대지 719.7㎡. 연면적(3층) 328.9㎡. 매매가 11억.

**전원주택**

- 북구 화양동 대지 433㎡. 전임 1,994㎡ 구 주택 2동. 매매가 1억 8000만원. 조망 경관양호.

**내대지(주택)**

- 광산구 신촌동(송정공원부근) 대지 407㎡. 제2종일반주거지역. 차량진입가능. 매매가 1.25억 25만원. 남향.

**건물구합(병원, 요양원, 리모델링용)  
광주시내 전지역. 연면적 1,000평이상.**

**GG경매컨설팅(주)**  
공인중개사 : 강영희  
☎ (062) 364-8700  
H. P. 010-4608-3700

▶ **아파트**

지역	소재지	면적/건물	감평가	최저가	비고
광산구 남구	신동아	122/37	1억 7천	7천7백	
	주심동	158/48	1억 9천	8천	
	진동	105/32	1억 1천 5백	8천	
북구	삼양동	148/45	1억 9천	1억 1천 2백	
	신동아	171/51	3억 5천 7백	1억 9천 2백	
	신수동	161/49	2억	1억 9천 4백	
북구	북동	175/53	2억 9천	2억 9천	
	북서동	175/58	1억 9천	8천 4백	
	북서동	109/33	1억 2천 5백	8천 7백	
북구	북서동	109/33	9천	6천 3백	
	북서동	161/49	2억 9천 2백	2억 9백	
	북서동	109/33	1억	7천	
북구	북서동	191/38	1억 9천	1억 9천 2백	
	북서동	161/49	1억 9천	8천 4백	
	북서동	158/48	1억 9천	8천 4백	
북구	북서동	198/80	4억 5천	3억 1천 2백	
	북서동	224/68	1억 9천	1억 9천 3백	
	북서동	105/32	1억 9천	8천 4백	
북구	북서동	145/44	1억 7천	1억 1천 2백	
	북서동	158/48	2억	1억 9천	
	북서동	109/33	1억 9천	1억 9천 2백	
북구	북서동	105/32	1억 9천	1억 9천	
	북서동	105/32	9천 7백	6천 7백	
	북서동	145/44	1억 4천	2억 2천 5백	
북구	북서동	109/33	1억 9천	1억 1천 2백	
	북서동	105/32	1억 9천	8천 4백	
	북서동	165/50	1억 9천 2백	9천 4백	
북구	북서동	175/53	2억 9천 2백	1억 9천 2백	

▶ **근린상가**

지역	소재지	건물/면적	감평가	최저가	비고
광산구 남구	북동	125평	11억 9천	4억 9천 2백	우석빌딩
	북서동	18평	5천 3백	2천 7백	리안빌
	북서동	30평	1억 2천	6천 7백	이파라다(신)가
북구	북서동	18평	2억 6천	5천 2백	이파라다(신)가
	북서동	58평	3억 9천 5백	1억 4천	베스타타운
	북서동	125평	11억	7억 7천	골든뷰동아

▶ **근린주택**

지역	소재지	대지/건물/면적	감평가	최저가
광산구 남구	북동	242/435	3억 2천 4백	2억 2천 2백
	북서동	554/1,011	9억 9천 3백	6억 9천 2백
	북서동	2966/2,73	9억 5천 7백	6억 9천 2백
남구 남구	북서동	1492/987	22억	15억 4천
	북서동	284/1,527	12억 4천 2백	8억 9천 2백
	북서동	284/928	7억 1천	4억 9천 2백
북구	북서동	317/1,220	17억 4천 1백	7억 2천 9백
	북서동	261/1,112	16억 1천	8억 2천 4백
	북서동	237/1,028	10억 9천 1백	4억 9천 2백
북구	북서동	155/515	3억 2천 5백	2억 5백
	북서동	388/208	13억 2천 6백	9억 2천 9백
	북서동	134/112	3억 9천 1백	2억 9천 2백
북구	북서동	504/1,700	12억 9천 2백	7억 9백
	북서동	778/2,719	22억 6천	15억 9천 2백
	북서동	153/188	2억 7천 8백	1억 9천 2백
북구	북서동	394/878	5억 9천 2백	2억 9천 2백
	북서동	787/820	9억 4천 7백	4억 9천 2백
	북서동	555/2,269	27억 7천 8백	15억 5천 3백

▶ **월세/빌라/다세대/오피스텔**

지역	소재지	방형	면적/월	감평가	최저가
북구	북서동	원룸	340/1,085	8억 9천 5백	5억 9천 2백
	북서동	원룸	482/687	7억 1천 2백	4억 9천 2백
	북서동	원룸	145/44	2억 1천	1억 9천 2백
남구 남구	북서동	원룸	330/481	8억 2천	2억 7천 2백
	북서동	원룸	319/577	3억 4천	2억 1천 2백
	북서동	원룸	214/498	5억 1천 4백	2억 9천 2백
북구	북서동	원룸	213/392	3억 2천 3백	2억 2천 2백
	북서동	원룸	18평	5천 4백	3천 7백
	북서동	원룸	18평	4천 8백	3천 3백
북구	북서동	원룸	210/374	3억 3천 2백	1억 9천 2백

▶ **토지(전/답/원야/대지)**

지역	소재지	지목	면적/월	감평가	최저가
광산구 남구	북동	답	651/96	8천	5천 2백
	북서동	답	2529/765	3억 9천 2백	
	북서동	답	6730/2054	13억 4천 7백	8억 2천 5백
남구 남구	북서동	답	287/66	4천 3백	
	북서동	답	5839/798	1억 2천 2백	
	북서동	답	5377/625	1억 9천 2백	
남구 남구	북서동	답	785/227	1억 9천 2백	
	북서동	답	12297/2719	2억 3천 2백	
	북서동	답	22116/6890	1억 1천 2백	8천 2백
남구 남구	북서동	답	5010/1515	1억 9천 2백	9천 2백
	북서동	답	105124/31,800	5천	4천
	북서동	답	751/222	2천 2백	1천 2백
광산구 남구	북서동	답	1093/330	2천 2백	9백
	북서동	답	17855/5249	5천 2백	
	북서동	답	9300/2813	3천 2백	2천 2백
광산구 남구	북서동	답	9223/2789	1천 3백	9백
	북서동	답	25190/7819	4천	
	북서동	답	1569/470	1천 2백	1천
광산구 남구	북서동	답	38690/11990	2천 7백	
	북서동	답	34512/10438	2천 7백	
	북서동	답	33818/10229	1천 6백	
광산구 남구	북서동	답	39634/11989	3억 4천 2백	2억 4천
	북서동	답	18775/5679	1억 9천 2백	1억 6백
	북서동	답	38967/12090	1억 9천 2백	1억 1천 2백
광산구 남구	북서동	답	7180/2185	5천 8백	
	북서동	답	4011/213	3천 2백	2천 2백

▶ **주말**

지역	소재지	면적/월	감평가	최저가
광산구 남구	북동	585/211	4천 9백	6천 2백
	북서동	555/108	4천 2백	2천 2백
	북서동	289/303	2억 2천 9백	1억 9천 2백
남구 남구	북서동	410/352	4억 3천 9백	3억 9천 2백
	북서동	175/181	1억 4천 3백	5천 2백
	북서동	196/207	1억 4천 4백	8천 2백
북구	북서동	204/210	1억 9천 2백	1억 9천 2백
	북서동	167/177	1억 2천	8천 2백
	북서동	208/198	1억 9천 2백	1억 1천 2백
광산구 남구	북서동	201/156	1억 4천 3백	6천 2백
	북서동	1018/108	2억 1천	1억 4천
	북서동	2522/140	4억 1천 2백	2억 9천 2백
북구	북서동	161/193	1억 9천 2백	1억 1천 2백
	북서동	203/144	1억 4천 2백	1억 2백

• 위치: 범민청합창 건너편 • 권리분석-현장답사-입찰대행-낙찰(잔금부족)시 최저금액 대출(이자) •