

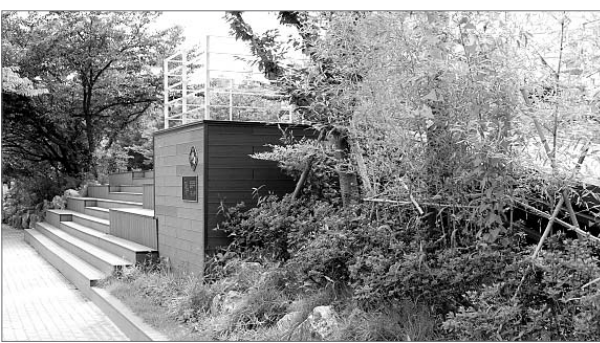
People & Life

김진봉 전남대학교수, 대학 발전기금 1억원



벤처기업 피피아이 대표인 김진봉(오른쪽) 전남대 응용화학공학부 교수는 19일 대학 발전기금 1억원을 기탁했다. 광주 광산업의 대표적인 선도 기업 중 한곳인 피피아이는 광통신 부품 제조업체로 1999년 전남대 학내 벤처기업으로 출발했다. 현재 고속통신망 FTTH망의 핵심부품인 광파워분배기와 광과장분배기를 미국, 일본, 중국 등 해외시장과 국내 KT, SK 통신 등에 공급하고 있다. /채희중기자 chae@

광주에도 '아름다운 문화도시 공간상'



광주시가 도심 곳곳에 숨어 있는 아름답고 매력적인 공간을 찾아 시상하는 '아름다운 문화도시 공간상' 공공부분에서 '광주예술고등학교'(사진)를 선정했다. 아파트부분에서는 '각화동 주공아파트', 민간부분에서는 '학동 한독디자인센터'가 각각 수상했다. 당선된 건축주에게는 광주시장이 수여되고, 시설물에는 기념동패가 부착된다. /윤현석기자 chad@

윤석년 광주전남언론학회 회장 학술세미나



윤석년 광주전남언론학회 회장(광주대 교수)이 오는 21일 오후 3시부터 6시까지 광주 시청자미디어센터 4층 대강의실에서 '미디어 기업으로서 지역방송의 공익성과 사회공헌'이라는 주제로 학술세미나를 개최한다. /채희중기자 chae@

동신대 박선준·윤영훈교수 세계인명사전에



동신대 박선준(토목공학과·왼쪽)·윤영훈(수소에너지학과) 교수가 세계인명사전에 등재됐다. 박선준 교수는 '구조물의 동적 해석과 구조부재의 내진 특성, 구조물 진동 특성'을 규명하는 연구를 수행해 SCI 저널에 다수의 논문을 발표하며 학계의 주목을 받았다. 윤영훈 교수는 에너지 소재 및 기능성 재료와 관련된 연구를 수행해 20여 편의 논문을 SCI 저널과 국내외 저널에 발표한 바 있으며, 이번에 미국 마르퀴스 후즈후 과학과 공학 2011~2012년도 개정판에 등재됐다. /채희중기자 chae@

내방

▲김일평(익산지방국토관리청장)씨

한국인 3대 영문소설로 퍼낸 순천대 강사 수전 스테인씨

“사랑하고 용서하는 가족문화 인상적”

“지난 8년 동안 한국에 살면서 가장 인상 깊게 느낀 점들을 바탕으로 한국에 대한 감사와 사랑의 뜻에서 이번 소설을 쓰게 됐습니다.”

남아프리카공화국 출신으로 2002년부터 8년째 순천대 영어교육과 강사로 일하고 있는 멜라니 수전 스테인(Melanie Susan Steyn·65)씨가 외국인의 시선으로 손에서 할머니까지 3대에 걸친 한국인 가족의 일상을 그린 영문소설 'Once Around the Sun(태양의 주위를 한 바퀴 돌아서)' <서울출판사 간>을 출간해 화제다.

소설은 전남의 한 바닷가 마을을 배경으로 이창준이라는 어민 일가족이 성장통을 겪으며 일 년 동안 변화해 가는 모습을 따뜻한 시선으로 그리고 있으며, 최근 프랑크푸르트도서전에도 출품됐다.

소설에는 10대 손자부터 70대 할머니까지 5명의 가족 구성원이 등장하며 한국전쟁 등 한국현

대사와 불교, 꽃무늬 뭉뚱, 수다를 떠는 주부들의 모습 등 한국의 문화와 정서가 고스란히 담겨 있다. 스테인씨는 “한국 학생들을 가르치며 영감을 많이 받았다”며 “등장인물 중 한 명인 70대 할머니 속에는 나 자신의 모습도 섞어 넣었다”고 말했다.

스테인씨는 “한국의 가족 문화에선 아직도 유교적 가치가 절대적인 것 같다”며 “세대 간 서로 다른 삶의 경험과 기술의 발전 때문에 때로 문제가 생기기도 하지만 한국의 전통 가족 제도는 정말 멋지다”고 평가했다.

특히 그녀는 한국전쟁 등 한국현대사의 비극을 소설의 소재로 삼은 때는 남아공의 인종차별 현실을 지켜봐 온 자신의 개인적 경험도 반영된 것이라고 고백했다.

“인종차별 시기의 남아공과 한국전쟁 이후 한국의 상황은 물론 완전히 다르지만 서로 비슷한

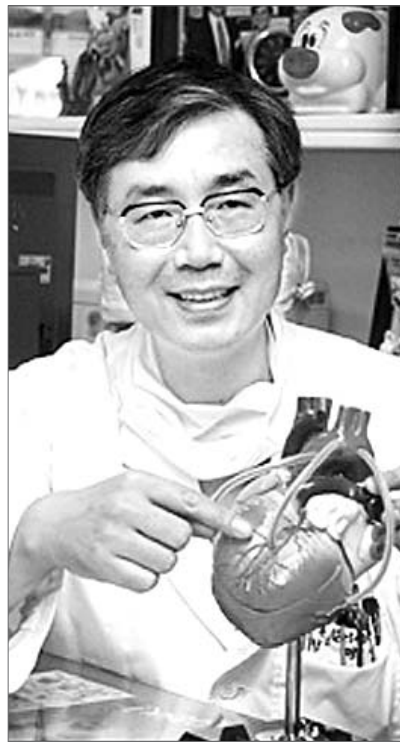
점도 있습니다. 자신이 통제할 수 없는 힘에 의해서 헤쳐야 했던 가족들이 겪는 공포, 그 뒤 덮여온 가난이 바로 그런 것들이죠. 저는 (벨스)만델라가 보여주었듯이 사랑과 용서야말로 모든 난관을 뛰어넘어 진정으로 승리하는 힘이라고 생각합니다.”

1945년 남아공 수도 요하네스버그에서 정치가이자 외교관이었던 아버지와 여배우였던 어머니 사이에 태어난 스테인씨는 남아공 내 인종차별을 지켜보며 자랐다. 한국에 먼저 온 큰아들을 따라왔다. 큰아들은 나주 동신대에서 영어를 가르치고 있다.

한국음식 중 호박죽을 제일 좋아한다는 스테인씨는 “앞으로 2~3년 더 한국에 더 머물면서 아동용 단편소설과 영어회화 책도 쓸 계획”이라고 덧붙였다. /김영민기자 kki@kwangju.co.kr /동부취재본부=김은중기자 ejkim@kwangju.co.kr



‘심장수술 달인’ 심장학회 학술상



전남대 정명호교수, ‘급성 심근경색’ 논문

정명호 전남대병원 심장센터 교수가 대한심장학회 학술상을 수상했다.

19일 전남대병원에 따르면 정 교수는 최근 서울 그랜드 힐튼 호텔에서 열린 제 54차 대한심장학회에서 ‘급성 심근경색증 환자의 항혈소판 치료법’에 관한 논문으로 학술상의 영예를 안았다.

정 교수는 2005년부터 대한심장학회 지정 한국인 급성 심근경색증 등록연구의 총괄책임자로서 전국 55개 대학 및 수련병원을 대표해 연구하고 있다. 이번 학술상에 선정된 논문도 정 교수가 2009년도 대한심장학회지에 게재한 연구이다. 특히 정 교수는 이번 학회에서 2년 임기의 연구이사로 임명돼 우리나라 심장학 분야의 연구를 선도해 나갈 수 있게 됐다. 이번 심장학회에서는 전체 718편의

논문이 발표됐는데, 전남대병원 심장센터와 심장질환 특성화 연구센터에서는 구연 38편·포스터 33편·공동연구 34편 등 모두 105편의 논문을 발표해 8년 연속 대한심장학회 최다 발표를 기록했다.

그는 2008년도부터 보건복지부 지정 심장질환 특성화 연구센터장을 맡아오며 많은 연구를 진행하고 있으며, 지난 13일에는 한국 심혈관계 스탠트 연구소 및 스탠트 공장 개소식과 함께 국립심혈관센터 설립 추진위원회 발족식을 장성 나노바이오센터에서 개최했다.

정명호 교수는 “국립심혈관센터 및 스탠트 공장 설립을 통해 우리 지역 사회의 환자들과 지역 경제 활성화에 헌신적으로 기여하고 싶다” 말했다. /채희중기자 chae@kwangju.co.kr

“민족혼 깃든 시조 함께 즐겼으면”

시조창 사범 이원봉씨

“청산은 어찌하여 만고(萬古)에 푸르며/유수(流水)는 어찌하여 주야(晝夜)에 그치지 아니하는고/우리도 그치지 마라 만고상청(萬古常靑) 하리라.”

이원봉(81·남원시) 대한시조협회 남원지회 시조창 사범은 19일 전북 남원시 주천면 구룡계곡에 자리한 용호정에서 장구채를 잡고 시조창을 길게 뽑았다.

이 사범은 “우리 민족의 정서가 오롯이 담긴 정형시가 시조이고, 시조의 맛을 잘 살리고 가장 아름답고 느린 음률에 담은 것이 시조창”이라고 말했다.

남원 주천면 출신인 이 사범은 어려서부터 단가·관소리·민요·대중가요 등을 익혔고, 단소나 대금들을 손수 만들어 불만쯤 손재주도 뛰어났다. 상여소리도 일품이다.

이 사범은 “개개인의 목청에 맞춰 탄 소나 대금의 음을 잡아주기 때문에 관소



리처럼 특유의 고통을 거칠 필요 없이 누구나 쉽고 부담 없이 접할 수 있고 즐길 수 있다”며 “단전호흡이 지속적으로 요구되기 때문에 컴퓨터에 몰입하는 어린 세대들에게도 권할만 하다”고 강조했다. /전북취재본부=백성기기자 bs8787@

북구 환경미화원 응시 203명 체력검정



광주시 북구는 19일 문흥동 문화 근린공원 인조잔디구장에서 '2010 환경미화원 신규채용시험'을 실시했다. 이날 체력검정에는 남성 190명, 여성 13명 등 203명이 응시했다. /나명주기자 mjna@

광주시청 공무원 80명 '사랑의 헌혈'



광주시 공무원들이 19일 오전 광주시청 시민홀에서 헌혈을 하고 있다. 이날 80명의 직원이 헌혈에 참여했으며, 광주시는 연말까지 헌혈 캠페인을 계속할 예정이다. /최현배기자 choi@kwangju.co.kr

음식업중앙회 광주동구지부·대구 수성구 결연



18회 자매결연 (대구 수성구·광주동구) (사)한국음식업중앙회 광주 동구지부(지부장 문태중)는 지난 18일 윤림동 중식사 일원에서 대구 수성구지부와 자매결연 행사를 가졌다. <<사)한국음식업중앙회 광주 동구지부 제공>

생활 게시판

여러분의 생활정보를 실어 드립니다. opinion@kwangju.co.kr이나 광주광역시 동구 금남로 2가 20-2 광주일보 생활게시판 담당자 앞으로 보내주시기 바랍니다. ☎ (062) 2200-628 FAX (062) 222-4938, 222-4918

화촉

▲노원실·방수임씨 장남 정훈(광주일보 담당주제기자)군 조기순씨 장녀 은희양=23일(토) 오전 11시 40분 광주 갤러리아 웨딩홀 2층(사파이어홀)
▲허 건·이순기씨 장남 진우군 이 후형(이후형피부과의원 원장)·부회영씨 장녀 재경양=23일(토) 오전 11시 서울 웨딩의 전당(그랜드홀)
▲이점옥·김계자씨 큰아들 대원군 김재현(법무사)·장정순씨 막내 딸 연주양=23일(토) 오후 1시50분 광주 갤러리아 웨딩홀 1층(다이아몬드홀)
▲한동우·이경숙씨 장남 종환(광주지법)군 조영·심규남씨 장녀 아라(전남대병원)양=24일(일) 오후 2시 서울 서초동 법원종합청사.
▲윤오중·이성숙씨 차남 원진군

고창택(나주 한영사 대표)·장정숙씨 막내 은양=24일(일) 낮 1시 20분 광주시 차평동 하우스웨딩 스퀘어 14층(베일리가든홀)
▲김영진(광주도시공사 사장)·강명자씨 차남 은근 정병표(차평중학교 교장)·김향자씨 차녀 다은양=24일(일) 낮 12시 광주 에벌루션 웨딩컨벤션 2층(라벤더홀)
▲인종국(풍전약품 감사)·박광휘씨 장남 영진(퍼시픽립)군 박동국(일광건설 대표)·인혜순씨 장녀 미진(디자이너)양=30일(토) 낮 12시 서울 노블레스 웨딩컨벤션 18층(노블레스홀), 광주피로연 22일(금) 호 텔 프라도 2층 연회장.

동창·동문회

▲재광 전주영생고 월례회(회장 이종욱)=21일(목) 오후 6시 광산구 월계동 청석골, 062-971-7717.

▲조선대 토목공학과 동문 골프 모임=22일(금) 오후 1시 푸른솔 CC, 062-367-1230, 062-384-0678.
▲승의고등학교 19회(졸업 30주년) 출격민테이 및 승의 가족 한마음 축제=23일(토) 오전 10시 모교 운동장, 011-615-6629.
▲광주보건대학 사회복지과 동문회(회장 김운기) 정기총회=23일(토) 오후 5시 광주시 사회복지사업회(북구 누문동) 016-611-2858.
▲학다리 중·고 광주·전남 동문 체육대회(회장 노승희)=24일(일) 오전 10시 광주시 북구 양산동 KT&G 광주제조창 운동장, 011-9602-1009.

향우회

▲재광광역시군향우회 10월 월례회=25일(일) 오후 7시 다래옥(교육대요) 018-620-0900.

중진회

▲장흥위씨 광주중진회(회장 위인백) 정기 모임=26일(화) 오후 6시 대성아크릴 011-602-9727(충무)
▲인터넷으로 주례신청=검색창에 '주례나라'를 검색하면 어디서나 결혼식에 검증된 주례선생님을 모실수 있음(단, 제주도·울산시 제외) www.jure.ck.kr, 061-245-3350.

알림

▲여성발전센터 무료 상담=가정 폭력, 성폭력, 상매매 등 상담. 국번 없이 1366. 휴대전화를 사용할 경우 062-1366.
▲고산서원 추향=24일 오전 10시 고산서원.
▲광주장애인인권센터 무료 상담=장애를 이유로 인권침해나 차별을 당한 장애인 상담 및 지원 광주장애우인권문제연구소, 062-369-0420(1577-5364)
▲습관성도박(경마, 주식, 복권,

인터넷도박, 성인오락 등)자 및 가족 대상 전문상담치료 및 병원위탁 무료 치료=성요양병원(6개월 무료입원 및 통원치료) 상담시간 월~토(오전 10시~오후 8시까지) 062-527-3400, 3403.
▲분봉님씨 별세 안운환·근환·미자·명자·숙어·순자씨 모친상=발인 21일(목) 조선대병원 장례식장 2분향소, 062-231-8902.
▲김호수씨 별세 김봉수·김수·완수·보금·태금씨 모친상=발인 21일(목) 무등장례식장 201호, 062-515-4488.
▲조순례씨 별세 변태연·채연·모연·기연·봉남·봉자씨 모친상=발인 20일(수) 무등장례식장 102호, 062-515-4488.

부음

▲이종삼씨 모친상 강대진·조영 씨 빙모상 발인: 10월20일(수) 08시30분 장지: 보성연락처: 250-4403
▲미량면 신수자 마동운·동필 씨 부친상 최현규 씨 빙부상 발인: 10월20일(수) 08시40분 장지: 장진군 동면 선영 연락처: 250-4407
▲이종삼씨 모친상 강대진·조영 씨 빙모상 발인: 10월20일(수) 08시30분 장지: 보성연락처: 250-4403
▲미량면 신수자 마동운·동필 씨 부친상 최현규 씨 빙부상 발인: 10월20일(수) 08시40분 장지: 장진군 동면 선영 연락처: 250-4407

謹 上가 故人의 冥福을 빕니다 弔

故 趙 元 姬 氏(84세) 子/子婦: 박남선 / 나림자, / 최숙자 인선 / 김미자, 진선 / 박현미 女 / 婿: 박경선 / 이광우, 문선 / 김민수 • 호실: 201호 • 발인: 10월20일 • 장지: 영락공원 故 김기남 님(87세) 子/子婦: 양옥선 / 정영문 女 / 婿: 양철순 / 최상열, 춘애 / 손옥 / 정수남, 정혜 / 이관우 • 호실: 401호 • 발인: 10월20일 • 장지: 담양천주교부활의당	故 정분순 님(80세) 子/子婦: 박민석 / 조현숙, 은석 / 오인숙 경석 / 임재래 女 / 婿: 박갑영 / 김요한 • 호실: 301호 • 발인: 10월20일 • 장지: 망월동지 故 김기철 님(89세) 子/子婦: 김동호 / 양희덕 기호 / 최현자 女 / 婿: 김성문 / 이형택 • 호실: 101호 • 발인: 10월21일 • 장지: 영락공원
---	--

孝 金 浩 宗 禮 式 堂
 http://www.mykumho.com 문의 (062)227-4000

謹 故人의 冥福을 빕니다 弔

▲ 임낙성·낙관 씨 모친상 발인: 10월20일(수) 12시00분 장지: 순창군 팔덕면 선영 연락처: 250-4403 ▲ 국천표·성표·석표·진표·문표 씨 모친상 박동호·김윤수 씨 빙모상 발인: 10월20일(수) 09시00분 장지: 담양 용면 선영 연락처: 250-4407	▲ 이종삼 씨 모친상 강대진·조영 씨 빙모상 발인: 10월20일(수) 08시30분 장지: 보성 연락처: 250-4406 ▲ 미량면 신수자 마동운·동필 씨 부친상 최현규 씨 빙부상 발인: 10월20일(수) 08시40분 장지: 장진군 동면 선영 연락처: 250-4409
---	---

그린장례식장 24시 대기 / (062)250-4455