

정만영·오은열·우제길·윤이중·조강봉·이복선씨

광주교대 '자랑스런 동문상'



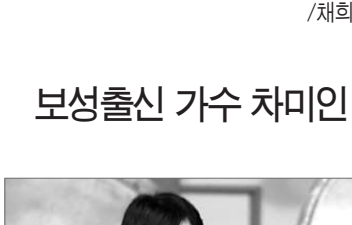
〈정만영〉



〈오은열〉



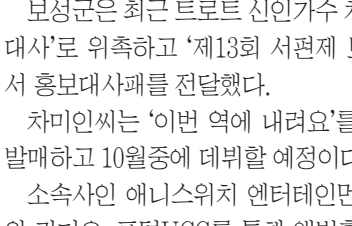
〈우제길〉



〈윤이중〉



〈조강봉〉



〈이복선〉

광주사범·사대·교육대학교 총동문회에서는 24일 2010년도 자랑스런 동문을 선정, 총동문 체육대회 개최식에서 시상했다.

수상자는 정만영(광주사범 12회, 전 광주시교육위원), 오은열(광주사범 15회, 전 광주시교육위원), 우제길(광주사범 15회, 동강대 예술관 관장), 윤이중(광주교대 3회, 전 해남교육청 교육장), 조강봉(광주교대 7회, 동강대 교수) 등 5명이다. 특별공로상 수상자는 이복선(광주사범 10회, 전 나주급천초등학교장) 동문이다.

/채희종기자 chae@kwangju.co.kr

보성출신 가수 차미인 '녹차 홍보대사'



보성군은 최근 트로트 신인가수 차미인씨를 '보성녹차 홍보대사'로 위촉하고 '제13회 서편제 보성소리축제' 기념식장에서 홍보대사패를 전달했다.

차미인씨는 '이번 역에 내리요'를 타이틀로 한 정규앨범을 발매하고 10월중에 데뷔할 예정이다.

소속사인 에니쉬위치 엔터테인먼트사(대표 이동철)는 TV와 라디오, 포털UCC를 통해 앨범홍보와 함께 보성녹차 홍보를 위해서도 힘쓸 것을 약속했다.

차미인씨는 "앞으로 보성녹차 뿐만 아니라 보성군 홍보를 위해서 발 벗고 나서겠다"고 포부를 밝혔다.

한편 보성군은 지역이미지 향상과 균형발전의 대외적인 홍보를 위해 국악인 김덕수씨, 독도지킴이 정광태씨 등 국내외 유명인사 14명을 '보성군 홍보대사'·'녹차 홍보대사'·'관광 홍보대사' 등으로 위촉·운영하고 있다.

/동부취재본부=선성근기자 sun@kwangju.co.kr

김수관 조선대 치의학대학원장 학술대회



김수관 조선대 치의학전문대학원장은 최근 조선대에서 열린 대한구강악안면임프란트학회 광주전남지방 2010년 추계학술대회에서 '자가치아를 이용한 이식재' 논문을 발표한 데 이어, 2010 치과의사 월드 심포지엄서 좌장을 맡았다.

내방

▲천정배(민주당 최고위원)씨 ▲남용우(신용보증기금 회장 겸 영업본부장)씨

광주세계장애인탁구대회 조직위원장 장춘배 씨

“상생의 핑퐁... 장애극복 한마당 될 것”



/김여울기자 wool@kwangju.co.kr

“스포츠투를 통해 장애와 비장애가 소통할 수 있는 계기가 되기를 바랍니다.”

장춘배 대한장애인체육회 부회장 겸 탁구연맹 회장이 2010 광주세계장애인탁구선수권대회 조직위원장으로 고향을 찾았다. 고향에서 태어나 광주 진흥고를 졸업한 장 위원장은 26일 개최식을 시작으로 오는 11월 2일까지 열전을 벌이게 되는 세계장애인탁구선수권대회의 책임을 맡아 분주한 시간을 보내고 있다.

장 위원장은 “뺏기에, 중국 등 46개국에서 최고의 기량을 갖춘 선수 500여명이 광주를 방문했다. 장애를 딛고 라켓을 통해 세상 앞에 서는 이들의 열정적이고 감동적인 무대가 펼쳐질 것이다”고 말했다.

세계 장애인탁구선수들의 대륙제가 광주에서 열리게 된 만큼 이번 대회에 대한 장 위원장의 심정은 남다르다.

장 위원장은 “광주에는 김공통 선수같이 올림픽과 세계 선수권에서 좋은 기량을 선보인 우수한 인재들이 많이 있다”며 “선수들에게 동기부여를 할 수 있는 좋은 대회가 될 수 있도록 고향 유치에 노력했다”고 밝혔다.

무엇보다 장 위원장이 이번 대회를 통해 기대하는 것은 장애 그리고 장애인 스포츠에 대한 일반인들의 열린 시선이다.

장 위원장은 군 북무중 척추부상으로 장애를 얻게 된 중도 장애인이다. 좌절의 순간 장 위원장을 다시 세상 속에 설 수 있도록 해준 것이 바로 스포츠였다.

다른 유망자들이 운동을 통해 장애를 극복하는 모습을 보고 탁구를 시작한 장 위원장은 국가대표로 맹활약하며 각종 국제대회에서 8개의 금메달과 5개의 은메달을 목에 걸었다.

국가대표팀 감독으로도 활동했던 장 위원장은 몸소 선진국들의 발전된 재활체육문화를 경험한 뒤 장애인 체육활동에 앞장서는 등 장애인 사회체육발전에 많은 기여를 했다. 그 공로를 인정받아 대통령 표창, 대한민국체육상, 체육훈장 등을 수상하기도 했다. 장 위원장은 체육훈장 수상급을 전역 기부하는 등 장애인스포츠 문화를 위해 물심양면으로 노력해 왔다.

장 위원장은 “재활체육을 통해 사회 일원으로 당당히 설 수 있어야 한다”며 “이번 대회가 광주 시민들에게 장애인 스포츠에 대한 인식 개선이 이뤄지는 계기가 되고 또 참가 선수들에게 민주화 성지 광주를 알릴 수 있는 무대가 되기를 바란다”고 밝혔다.

임정석·장승호·양치권·장기광씨 등 12명

'2010 자랑스런 전남인상'

전남도는 25일 순천 팔마경기장에서 14회 도민의 날 기념식을 갖고 각 분야에서 전남인의 명예와 긍지를 드높인 임정석(58) 씨푸드 부회장 등 12명에게 '2010 자랑스런 전남인상'을 시상했다.

분야별로는 ▲경제분야 임정석(58) 씨푸드 회장·장승호(45) 신안그린테크 대표 ▲환경분야 양치권(61) 영산강갯벌복원추진위원회 위원장 ▲친환경농업분야 장기광(59) 몽탄친환경농업농조합법인 대표 ▲과학농업분야 김상식(47) 두리농원 대표·김성원(40) 그린파이스영농조합 대표 등이 수상했다.

또 ▲관광분야 이한철(58) 전남관광협회장 ▲사회봉사분야 손정희(46) 생활공감정책추진부모니터단 대표·박흥우(48) 흥유한약재분소 대표·오영희(53) 순천시여성이용소방대장 ▲체육분야 백은미(광양여고 2년)·심단비(· 3년) 등이 각각 선정됐다.

임정석씨는 전북 가공공장 설립과 전북북조립 수출로 200억원의 매출을 올려 전남 수산업 발전에 앞장서왔다. 장승호씨는 시설원에 친환경재배시스템 및 토양소독시스템 개발과 하우스공기 순환장치 수출 등을 통해 농업인 소득증대와 지역경제 활성화에 기여한 공로가 인정됐다.

양치권씨는 지난 1998년부터 영산강지킴이로 활동하면서 열악한 수질환경 개선과 퇴적토 준설, 통선문 확장 등 영산강 옛길 복원을 통한 영산강 살리기에 앞장서는 높은 평가를 받았다.

장기광씨는 친환경농업 공역시범단지(400ha)에서 친환경농산물을 재배, 인증받은 등 친환경농업분야에 활력을 불어넣고 있으며 김상식씨는 소비자와 일감의 농산물 생산 및 유통방법 개발을 통해 소득 증대에 기여했다.

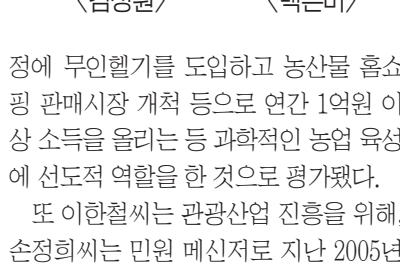
김성원씨는 전남 최초로 농약 살포 과



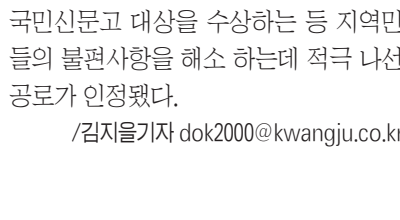
〈임정석〉



〈이한철〉



〈김성원〉



〈백은미〉

김성원씨는 전남 최초로 농약 살포 과

흑산도 어린이 13명 상하이 박람회 간다



여수박람회 조직위 후원

흑산도 어린이들이 상하이 박람회 나들이에 나선다.

2012여수세계박람회 조직위원회는 25일 신안군 대둔도 흑산초등학교 흑산동분교 어린이 13명이 중국 상하이 박람회를 참관한다고 밝혔다. 이번 방문은 여수박람회 조직위가 흑산동분교의 경

우 중국과 페루 출신 다문화 학생들이 많은데다, 박람회가 인류 화합을 목표로 한 행사라는 점을 고려해 추진했다. 학생들은 26일부터 3박4일동안 상하이엑스포 박람회를 찾아 한국관을 비롯, 중국관과 일본관 등 주요 국가관을 둘러보고 박람회 개최 의미와 효과 등을 알아볼 계획이다.

/김지욱기자 dok2000@kwangju.co.kr

고흥농어촌공, 다문화가정 집 고쳐주기 봉사



한국농어촌공사 고흥지사(지사장 임유식)는 최근 도덕면 신왕리 '결혼이주 다문화가정'을 방문해 도배와 장판교체 등 노후주택 고쳐주기 봉사활동을 실시했다.

〈한국농어촌공사 제공〉

광주여대스튜어디스과 소방안전 체험교육



광주여대 항공스튜어디스과(지도교수 인옥남)는 25일 오후 대학 운동장에서 광산소방서(서장 마재운)의 지도로 소방안전체험교육을 실시했다.

〈광산소방서 제공〉

곡성·남원휴게소, 소록도 위문



(주)한국산업 곡성(논산방향)휴게소와 남원(목포방향)휴게소 직원들은 지난 19~20일 고흥 국립소록도 병원을 방문, 사람의 위문품을 전달했다.

〈(주)한국산업 제공〉

생활 게시판

여러분의 생활정보를 실어 드립니다. opinion@kwangju.co.kr이나 광주광역시 동구 금남로 2가 20-2 광주일보 생활게시판 담당자 앞으로 보내주시기 바랍니다. ☎ (062) 2200-628 FAX (062) 222-4938, 222-4918

환측

▲최홍열·박영자씨 차남 규철(9) 경동계약 광주·전남 서부지점장)군 김상배·김숙자씨 삼녀 선정(목포 미즈아이병원 간호사)양=30일(토) 오전 11시 40분 상무리치교보전센터 2층(자스민홀) 017-602-2867.

▲안중국(동전약품 감사)·박광희씨 장남 영진(피서팩리)군 박동구(일광건설 대표)·안혜순씨 장녀 미진(디자인)양=30일(토) 낮 12시 서울 노블레스 웨딩컨벤션 18층(노블레스홀)

▲이승기·모계순씨 장남 의형(회사원)군 임병남(서강정보대 교수)·이은남씨 장녀 은주(회사원)양=30일(토) 오후 5시 30분 서울 중구 라투레 4층(루아르홀)

▲권혁웅·최봉순씨 차남 순명군 정희구(광주보건대 학생과장)·이윤

자재 장녀 설양=30일(토) 오후 1시 30분 광주서남교회(백운동 서광여중입구 언덕) 062-365-3131.

▲최수용(광주시의회 명예회장)·류호수씨 차남 창호군 박일양·임현숙씨 장녀 지현양=11월 7일(일) 낮 12시 라마다프라자 수원호텔 3층(그랜드 볼룸) 신랑측 피로연 : 29일(금) 오후 5시 상록회관 F 층(장미홀)

▲복성중 27회 동창회(회장 운영진) 월례회=27일(수) 오후 7시 양산동 한마루. 062-574-3592.

동창·동문회

향우회

▲재광보성을 향우회(회장 김선주) 개최=28일(목) 오후 6시 흥백회관. 062-228-3382.

종친회

▲장흥위씨 광주종친회(회장 위인백) 정기 모임=26일(화) 오후 6시 대성아크릴 011-602-9727(총무)

▲동래정씨 광주·전남 종친회(회장 정현영) 새거기 입학조 친배내례=30일(토) 오전 8시 30분 광주상록회관 앞 홀빌. 011-9615-8567.

알림

▲여성발전센터 무료 상담=가정폭력, 성폭력, 성매매 등 상담. 국번없이 1366. 휴대전화를 사용할 경우 062-1366.

▲이주여성긴급지원센터=부부갈등·가족갈등·체류·국적취득 등 어려운 일이 생기거나 도움이 필요할 때, 가정폭력·성폭력·성매매 등

폭력 피해로 인해 긴급보호가 필요할 때 자국어로 상담 및 보호시설 연계가 가능한 기관. 경찰, 병원 보호시설 및 유관기관 등이 요청하면 현장에서 직접 방문하여 상담 및 통역을 통한 긴급지원서비스함. (광주센터 상담시간: 평일 오전 9시~오후 6시) 062-366-1366, 367-1577, 368-1577.

▲광주생명의 전화(대표 소진택) 24시간 전화상담(1588-9191)=월~금 오전 10시~오후 4시까지 일반 긴급상담, 위기 가족문제, 자녀문제, 자살 등 상담. 062-223-9191.

▲사주 쉽게 배우 분 개인·단체형영=광주시 북구 우산동 자담역 리화회. 062-263-0208.

▲광주동구건강가정지원센터=미혼모(부) 자 지원사업 위기지원(출산·양육·응급상황발생시 아이병원비·생필품), 상담, 정보제공 및 교육 프로그램 등 다양한 서비스 지원 062-234-5792. (http://gdongf.familynet.or.kr/)

원 062-234-5792. (http://gdongf.familynet.or.kr/)

부음

▲박연씨 별세 정회식·경무·경석·경만·경덕·경옥·경일·정화·경순씨 모친상=발인 27일(수) 무등장례식장 101호. 062-515-4488.

▲정중용씨 별세 구홍·구호·구일·구역·광희·경희씨 부친상=발인 26일(화) 무등장례식장 102호. 062-515-4488.

▲김연순씨 별세 박남희·동희·승희·광희·영숙씨 모친상=발인 26일(화) 조산대병원 장례식장 3분향소. 062-231-8903.

▲최예례씨 별세 이상겸·상재·상명·영순·영자·필순·순숙씨 모친상=발인 26일(화) 조산대병원 장례식장 5분향소. 062-231-8905.

謹 삼가 故人의 冥福을 빕니다 弔

謹 故人의 명복을 빕니다 弔