

종합

지앤디윈텍 본사 광주로 옮겨온다

탑알엔디와 합병...전기차 구축사업 탄력 기대

광주지역 전기자동차 개발·생산 업체인 '탑알엔디'와 합병을 결정한 '지앤디윈텍'이 본사를 충남 아산에서 광주로 이전할 방침이다.

이에 따라 'EV(electric vehicle·전기차) 클러스터' 조성을 비롯 국내 전기차 사업을 선도하고 있는 광주 지역 전기차 매카 구축 사업이 한층 탄력을 받게 됐다.

25일 광주시와 지앤디윈텍에 따르면 코스타 사장인 지앤디윈텍은 최근 전기차 사업에 집중하기 위해 본사를 충남 아산에서 광주시로 옮기기로 하고, 오는 12월1일 주주총회에 '본점 소재지 변경안'을 상정했다.

이날 주주총회에서는 탑알엔디와 합병 전 이 회사 임원을 이사로 선임하는 내용의 '이사 선임의 건'도 결의할 방침이다.

앞서 지앤디윈텍은 지난 14일 이사회를 열어 탑알엔디와 합병승인을 결의했다. 지앤디윈텍과 탑알엔디의 합병비율은 1대26.3935243이며, 합병날짜는 11월16일이다.

지앤디윈텍은 "탑알엔디와 합병으로 사업다각화를 통한 매출 증대와 안정적인 수익구조를 기반으로 한 경쟁력 강화 및 경영의 효율성 제고를 실현할 것"이라고 설명했다.

지앤디윈텍은 전자부품통신기기 제조업체로 아산과 광주공장(평동산단)에 380여명의 직원이 근무하고 있으며 지난해 매출액은 720억원에 이른다.

지앤디윈텍의 광주 이전은 에어컨·냉장고·세탁기 등의 핵심부품인 컨트롤러와 리모컨 생산·판매를 주력하던 사업영역을 전기차 사업으로 다각화하는 것으로 받아들여지고 있다.

이를 위해 지앤디윈텍은 지난 5월 광주시와 호남광역경제권 선도산업지원단 등과 '광주 EV 클러스터' 구축에 주도적으로 참여했다. 'EV 클러스터'는 전기차의 핵심부품 국산화와 완성차 생산, 내연기관 차량의 전기차 개조 등 다양한 기술개발과 시험생산, 실증 등을 목표로 하고 있다.

광주시는 지앤디윈텍의 광주 이전에 맞춰 취득세·등록세·재산세 면제 등 세제 혜택과 광역경제권 선도사업 참여, 정책자금 및 홍보·마케팅 지원 등 인센티브를 제공할 예정이다. 또 지앤디윈텍에서 개발한 전기차를 관광 차량으로 우선 구입할 계획이다.

【박정욱기자 jwpark@kwangju.co.kr】



25일 광주 남구가 청사를 이전하겠다고 밝힌 주월동 옛 화니백화점 건물. 이 건물은 지난 1997년 화니백화점 부도 이후 13년이 넘게 방치되고 있다.

광주 남구청, 주월동 舊 화니백화점 이전

市 82억 지원... 건물 리모델링 2012년 입주

백운고가 철거문제·현 청사 활용방안 관련

광주시 남구가 주월동 옛 화니백화점 건물로 청사를 이전한다.

이에 따라 지난 1997년 화니백화점이 부도난 뒤 13년 넘게 방치되고 있는 구도심 내 흉물이 자치구의 신청사로 거듭날 전망이다.

그러나 이 건물과 맞닿아 있는 백운고가도로의 철거가 지연되고 있어 인근 교통 혼잡이 우려되고 있는데다, 현 남구청사의 활용 방안도 마련되지 않아 대책이 시급하다는 지적이다.

남구는 25일 "주월동 옛 화니백화점 건물(주)파니인베스트먼트로부터 총 105억원에 매입, 오는 2012년 9월까지 구청 청사를 이전하는 방안을 추진한다"고 밝혔다.

옛 화니백화점 건물은 지하 6층, 지상 9층 규모로 부지면적과 연면적은 각각 4692㎡와 5만1536㎡이다. 남구는 이 건물 지하 1~6층을 주차장으로, 지상 1~5층을 구청 및 의회 청사로 각각 활용하고 지상 6~9층은 일반인에게 임대할 방침이다.

건물 매입비는 남구의회청사 신축비 명목으로 확보된 23억원(시비 20억원, 구비 3억원)과 광주시로부터 내년 상반기까지 82억원을 지원받아 충당할 계획이다.

애초 남구는 인근 옛 보훈병원 부지로 청사를 옮기는 방안을 계속 검토해왔으나 최근 옛 화니백화점 건물로 급선회했다.

건물 소유주가 '낙찰가의 절반 이하'라는 파격적인 매매 조건을 내세웠기 때문이라는 게 남구의 설명이다.

남구청 청사가 이전될 화니백화점

건물은 지난 2007년 현 소유주가 250억원에 경매로 낙찰받았는데, 그 절반도 안 되는 가격에 매입이 가능해진 것이다.

남구는 오는 11월까지 총 매입비 105억원 가운데 10억5000만원을 선지급한 뒤 오는 2011년 5월까지 차액을 지급하는 조건을 제시받은 것으로 확인됐다.

남구 관계자는 "아직 백운고가 철거와 현 남구청사의 활용 방안까지 고려하지 못했으며 조만간 대책을 수립하겠다"며 "오는 27일과 29일 이틀간 주민설명회 개최를 시작으로 내달 청사건립 추진위원회 구성을 거쳐 건물 매매계약을 체결할 예정"이라고 밝혔다.

한편, 지난 1995년 조립식 패널로 봉선동에 지어진 현 남구 청사는 내구연한 10년이 지나 화재 등 사고 발생 위험과 함께 접근성이 떨어진다던 지적을 받아왔다.

【김호기자 kimho@kwangju.co.kr】

정부 지자체 합동평가 광주시 '우수'

광주시가 지방자치단체에 대한 정부 합동평가에서 우수 평가를 받았다. 행정안전부는 25일, 전국 16개 시·도를 대상으로 한 지방자치단체 합동평가 결과 광주시가 우수평가를 받았다고 밝혔다.

광역시 가운데서는 광주와 함께 대전, 울산이 우수 평가를 받았으며, 도(道) 중에서는 전북이 포함됐다.

행안부와 기획재정부 등 정부 부처들은 지자체가 작년 한 해 동안 수행한 국가위임사무와 국고 보조사업, 국경 주요시책의 추진 성과를 일반행정과 사회복지, 보건위생, 지역경제·개발, 인사·여성, 환경·산림·문화, 안전관리, 중점과제 등 8개 분야로 나눠 점검하고 가, 나, 다 등 세 등급으로 평가했다.

광주시는 사회복지와 안전관리, 중점과제 등 3개 분야에서 '가' 등급을 받았다. 그러나 보건위생과 지역경제·개발, 인사·여성, 환경·산림·문화 등 4개 분야에서는 '나' 등급을, 그리고 일반행정 분야에서는 '다' 등급을 받았다.

【홍행기기자 redplane@】

임병석 회장 재조사

정·관계 로비 수사 확대

대검찰청 중앙수사부(김홍일 검사장)는 1000억원대의 사기대출과 계열사 부당지원 혐의로 구속된 C&그룹 임병석(49) 회장을 이틀만에 다시 불러 인수·합병(M&A) 과정에서 금융권에서 1조3000억원대의 자금을 조달한 경위에 대한 집중적인 조사를 벌이고 있다.

검찰은 C&그룹에서 자금관리를 맡았던 임·직원과 은행 관계자 등 5~6명도 참고인으로 재조사해 대출과정에서의 로비나 정·관계의 외압 등이 없었는지 추궁 중이다. 특히 계열사 가운데 C&라인(옛 동남아해운)이 임병석(49) 회장의 비자금 조성 창구로 활용됐을 가능성에 대해 집중적으로 수사 중이다. 이와 별도로 계열사 C&한강랜드가 서울시에 하천 점용료 등 19억원을 체납해 사업면허 취소 경고를 받고도 경인운하 여객사업권을 따냈다는 의혹도 조사하고 있다.

검찰은 C&그룹 로비 의혹의 실체를 파악하고자 정·관계와 금융권 로비 의혹의 핵심 인물로 의심되는 전직 부회장 임모(66)씨 등의 소환조사를 서두르는 한편, C&그룹 대출에 관여한 은행권이나 금융당국 고위층에 대한 소환도 검토하고 있는 것으로 알려졌다.

【연필뉴스】

광주송정역 일원 '복합환승센터' 개발

광주시가 2014년 호남고속철도 개통에 대비해 광주송정역 일원을 '국가 기간 복합환승센터'로 개발하기로 했다. 광주시는 25일 "최근 국토해양부의 '복합환승센터 개발 시범공모사업'에 '광주송정역 국가기간복합환승센터 개발 시범사업 계획'을 제출했다"고 밝혔다.

호남고속철도의 중심역이 되는 송정역에 공항·고속철도·고속버스·지하철·시 및 시내버스 등 모든 교통수단을 배치해 편의성을 높이고, 늘어나는 유동인구를 수용하기 위해 문화·상업시설을 중심으로 역세권을 조성하겠다는 것이다.

광주시가 제출한 시범사업 계획에 따르면 광주송정역 일원 10만여㎡의 부지에 연면적 16만5284㎡(지하 1층 지상 10층) 규모의 선상복합역사와 환승터미널, 환승주차장으로 구성된 복합환승센터를 구축할 예정이다.

【윤현석기자 chadol@kwangju.co.kr】

社告

제51회 무료 시민 건강강좌

29일 오후 2시 전남대병원 5동 1층 강당 신일선 전남대 교수의 '조기발병 치매'

광주일보사와 전남대병원은 오는 29일 제51회 테마가 있는 시민 건강강좌를 개최합니다. 시민강좌는 전남대병원 전문 의료진이 직접 나서 강연하고 현장에서 시민 여러분의 질문을 받아 상담을 진행하게 됩니다. 이번 강좌는 '조기발병 치매'를 주제로 열립니다. 강사는 전남대병원 정신과 신일선 교수로, 이번 강좌에서는 조기발병 치매의 정의, 유형별, 원인질환, 임상적 특징, 조기진단의 필요성, 예방 등에 대해 일반인들이 알기 쉽게 소개합니다. 독자 여러분의 많은 관심과 참여 바랍니다.

- 주 제 : '조기발병 치매'
- 강 사 : 신일선 정신과 교수



-미국 UCLA 알츠하이머병 연구센터 연수
-대한신경정신의학회
-대한노인정신의학회
-대한생물치료정신의학회원

- 일 시 : 10월 29일(금) 오후 2시
- 장 소 : 광주시 동구 전남대병원 5동 1층 강당
- 문 의 : 전남대병원 홍보실(062)220-5092
교육연구실(062)220-6082

光州日報社·전남대병원

빛의만평

-김종두



도대체 표를 얼마나 얻었어?

투자하실분 모십니다

당사는 스포츠 레저용 글러브를 생산유통하는 회사로서 급연도 히트제품인 SR30, SUNGLOVE(특허등록)의 판매처 증가와 판매성원에 힘입어 즐겁게 수익을 함께 나누실 진실한 투자자를 찾습니다.

투자금액	2억원
투자할일분	1~2분
자금용도	제품제조
투자수익률	최소년 35% 확정수익(7,000만원 보장) 1년후 원금 동시상환
기타	전화문의 보다는 방문상담시 추가로 자세히 설명해 드립니다.

제일에스지

문의. 062-610-5454 · 5453 H.P. 010-5681-8084
e-mail : pjmhjom@yahoo.co.kr

조선이공대학 2010년 유망신설학과 프랜차이즈 서비스창업과

- 우리와 특징 5가지
1. 창업실패의 85%는 1년 이하의 준비기간
 2. 2년 간의 실무적인 창업준비로 100% 사업성공
 3. 20~30대 장사,사업으로 10억 모은 잠정대표 특강
 4. 창업스쿨, 알짜상권분석, 커피바리스타 등 실무중심 수업
 5. 월수익 1000만원 이상 업소의 성공요인 분석

졸업후 직원 ▶ 매니저 ▶ 점장 ▶ 창업까지

학과카페: **NAVER 카페 bxbx**

재학중 5가지 자격증취득 (100%)



위식산업관리사 서비스경영관리사 커피바리스타 유통경영관리사 고객서비스수요증

일학의 학과실 (062) 230-8410
cafe.naver.com/bxbx

손해사정사

大 개강 11월6일(土)

- 보험계약법(土)-PM 2~8시
- 자동차보험이론(日)-PM 2~8시

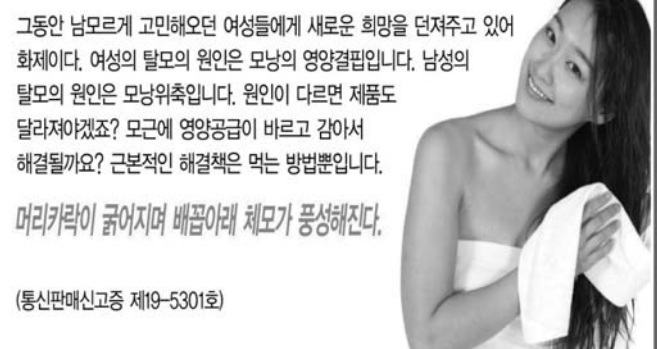
<2개월 완성>

최고 수준의 강의로
여러분의 합격을 책임집니다.

새롬행정고시학원

전대후문, 영진빌딩 5층 ☎ 268-8111~2

먹어야 해결된다. 여성탈모, 무모, 이제 고민 끝!



다히트 오래~ 오래~ 신상품 룽~링

남자의 발기능력은 자기 하기에 달려 있습니다. 왜소하고, 빠르고, 힘이 없고, 남성의 3대 고민은 오래~ 오래~ 룽~링으로 개선하자. 자동으로 흔들려 주고 떨어주며 룽링은 소프트하고 무게감이 없고 반영구적이며 위생적으로 탁월하여 여성으로부터도 호감을 받습니다. 생노병사 불노장생 책을 드립니다.

본 제품은 의료기가 아닙니다

02-2068-4142 010-3518-8995
02-2068-4143 010-3611-8272