

전 남



늦가을에 만나는 전통한옥의 멋

내달 1일까지 전국 최초 한옥건축박람회

영암에서 막을 올린 국내 최초의 한옥건축박람회가 인기몰이를 하고 있다. 26일 영암군 군서면 동구리리 한옥마을 일원에서 개막한 제1회 한옥건축박람회에 첫날에만 2000여 명이 몰려들어 최신 한옥 건축양식을 파악하고 목재 조립 등 다양한 체험을 했다. '한옥의 멋 세계로, 겨레의 숨결 미래로'라는 주제로 열리는 이번 박람회는 오는 31일까지 계속된다. 전남도는 한옥의 장점을 널리 알

려 한옥의 대중화를 이끌고, 한옥의 현대화·표준화 모델을 제시하기 위해 박람회를 마련했다. 한옥 관련 산업과 시공업체 등을 체계적으로 육성해 지역 전략산업으로 발전시키는 목적이 가지고 있다. 박람회의 꽃인 주제관은 세계주거문화전과 한옥-여섯개의 시선전, 한옥모형집 전시, 한옥 사진전, 한옥 설계전, 행복마을 홍보관 등 6개 존으로 이뤄졌다. 체험행사는 전통 목조건축모형

결구 체험과 어린이 한옥교실, 한옥 퍼즐 맞추기, 목재조립 체험, 참살이 목공예 체험, 청정장토 흙놀이 체험 등이 준비됐다. 한옥시공에 관심이 있는 방문객들은 직접 톱과 손대패, 끌 등을 이용해 기둥 모형을 직접 분해하고 결합해 볼 수도 있으며, 가족과 함께 흙화분 만들기, 아치 쌓기 등의 체험도 가능하다. 또 전남도가 역점적으로 추진하고 있는 행복마을사업과 한옥의 친환경 자재를 한자리에서 볼 수 있는 전시관 등도 둘러볼 수 있다. 행복마을은 전남도와 시·군이 건축비의 일부를 무상으로 보조하고, 값싼 이

자로 용자해 한옥을 짓도록 유도한 마을이다. 이외에도 한옥건축 워크숍과 세미나를 비롯해 전통한지공예 체험, 친환경 천연염색 체험, 백제의상 체험, 전통악기 체험, 전통민속놀이, 무료 가훈 써주기, 영암도자기 만들기 등 기획행사가 마련됐다. 박람회 전남도 행정지원국장은 "높은 건축비 등으로 어렵게만 여겼던 한옥을 쉽게 접하게 된 계기가 됐다"며 "반응이 많아 책임감을 느낀다"며 "명실상부한 전국 최고의 현장 박람회로 만들겠다"고 말했다. /정필수기자 bungy@kwangju.co.kr

탄저병 감염없이 딸기 모종 생산한다
도농기원, 친환경 방제기술 개발

딸기 모종을 기르는 과정에서 문제가 되는 탄저병과 잿빛곰팡이병을 줄일 수 있는 기술이 개발됐다. 전남도농업기술원 친환경연구소는 물 흡수성이 좋은 부직포 등 바다 멀칭 재료와 유기농자재, 난황유를 이용해 탄저병·잿빛곰팡이병·집박이염을 친환경적으로 방제할 수 있는 기술개발에 성공했다. 이번 개발된 기술은 육묘장 바다의 과습(過濕) 상태를 개선해 균일하게 자라는 딸기를 생산할 수 있는 것으로 기대된다. 기존 비닐투과에 비해 탄저병 23% 억제효과가 있고, 잿빛곰

팡이병 75%, 집박이염에 98% 방제 효과가 있는 것으로 나타났다. 딸기 육묘기에 발생하는 탄저병은 최대 30%까지 피해를 주어 무작을 초래하는 가장 고질적인 병해충이다. 잿빛곰팡이병 역시 한번 발생하면 방제가 어려워 환기를 수시로 하고 병든 딸기와 꽃을 제거해야 한다. 친환경연구소 감염예방사는 "앞으로 문제가 될 수 있는 꽃매미충 등 물벌레 병해충에 대한 친환경 방제법 개발에 나서겠다"고 말했다. /송기동기자 song@



다문화가정 여성들 "한국전통음식 배워요"
강진군 병영면에 거주하는 다문화가정 이주여성들이 최근 '한국전통음식 요리교실'에서 부침개를 만들고 있다. 이주여성들은 다음달 29일까지 모두 6회에 걸쳐 차례상 음식과 제사음식 등 전통음식 조리법을 배우게 된다. <강진군 제공>

장흥문화원 소외계층 찾아 위문공연
한·러 수교 20주년 고려인 초청 행사도

장흥문화원(원장 김기홍)이 문화인식 향상과 함께 지역 소외계층에 대한 위문공연 등 봉사활동을 활발히 펼쳐 호응을 얻고 있다. 장흥문화원은 최근 유치면에 위치한 노인요양시설 '신선의 집' (위원장 김희경)에서 '오늘같이 좋은 날'이라는 주제의 위문공연을 펼쳤다. '신선의 집' 노인을 비롯해 유치면 노인회원 등 100여명이 참석한 가운데 열린 이번 공연은 보리수관악단·보림국악진흥회·어르신 민요합창단 등이 민요·관소리·가요 등을 선사했다. 특히 이번 행사에는 한·러 수교 20주년 기념 고려인 모국초청 방문사업



(고려인 문화농업 교류 협력회 회장 오재현)의 일환으로 모국을 찾은 해외동포 21명이 참가해 더욱 뜻 깊은 행사가 됐다. 장흥문화원은 앞으로 ▲10월 부활동산(부산면) ▲11월 정남진요양원(장흥읍) ▲12월 안양사랑의 집(안양면)을 위문할 예정이다. /중부취재본부=김용기기자 kykim@

농업박람회 친환경농산물 인기몰이

730만달러 수출계약·215억원 구매약정

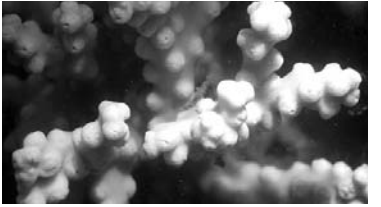
전남에서 생산된 친환경농산물이 '제9회 대한민국 농업박람회'에서 인기몰이를 하고 있다. 전남도 농업기술원은 "730만달러 수출계약과 215억원 상당의 국내 구매약정 체결 등 성과가 잇따르고 있다"고 27일 밝혔다. 전남도와 aT광주전남지사가 공동으로 지난 26일 개최한 홍콩, 일본, 미국 등 8개국 14명 초청 해외 바이어 수출상담회에서 730만달러의 수출상담계약 성과를 올렸다. 주요 수출 계약품목은 농수산물 가

공식품 등으로 김, 유자차, 김치, 젓갈류, 팥이비섯, 천일염, 한과, 홍주, 매실제품 등 고품질 친환경 농수산물품이 주류를 이뤘다. 이어 27일에는 CJ프레시웨이·프레시원·성원푸드서비스·생명·나우 등 친환경농산물 전문 유통기업 6개사와 지역 생산단체간 215억원 상당의 구매약정을 체결했다. 구매약정을 체결한 CJ프레시웨이와 프레시원은 전국적인 유통망을 갖춘 종합식품 유통회사로, 단체급식 등 식자재 유통분야에서 독보적인 위

치를 확보하고 있다. 특히 성원푸드서비스와 양양유통은 수도권 최대 규모의 학교급식 납품 전문 유통업체로 이번 협약에 따라 수도권 단체급식과 학교급식용 전남산 친환경농산물 식재료가 대량으로 납품될 예정이다. 정순남 전남도 정부부지사는 "전국 최대 친환경농산물 생산지인 전남도와 친환경농산물 유통을 전담하고 있는 중견 유통기업간 구매협약이 체결됨으로써 농민은 안정적인 판로를 확보하고 소비자는 신선하고 안전한 고품질 농산물을 구매할 수 있게 됐다"고 말했다. /송기동기자 song@kwangju.co.kr

멸종위기 2급 '유착나무돌산호' 발견
고흥 나로도 앞바다

다도해 해상국립공원은 고흥군 나로도 앞바다에서 멸종위기 2급인 '유착나무돌산호'를 발견했다고 28일 밝혔다. 이번 발견된 '유착나무돌산호'는 5~30cm크기의 30개 군체이다. 국립공원 연구원과 다도해 해상국립공원사무소는 합동으로 나로우주센터 주변의 무인도서 해양생태계를 조사하다 '유착나무 돌산호'를 발견하는 성과를 거뒀다. /동부취재본부=주각중기자 gjju@



이에 앞서 지난 7월 완도 청산도에 2개체가 발견됐다. 한편 유착나무돌산호는 1970~1980년대 다도해 해상국립공원 일원에서 흔하게 볼 수 있는 종이였지만 최근에는 흔적을 찾아보기 어렵다. /동부취재본부=주각중기자 gjju@

판소리의 열정을 불태운다

보성 '성창순 예술관' 개관

보성군에 '국가 지정 중요무형문화재'인 성창순 명창의 판소리 예술관이 최근 문을 열었다. '성창순 판소리 예술관'은 보성군 화천면 영천리 도강마을에 위치해 있으며 2층 한옥 구조의 연면적 378㎡ 규모이다. 개관식에는 중요무형문화재 보

유자인 안숙선 명창과 이임례·김영자·유영애 명창, 소정희영 등이 참석해 지역 주민과 함께 흥겨운 축하 공연을 펼쳤다. 판소리 예술관이 들어선 화천면 도강마을은 40여 년 전 성창순 선생이 스승인 송계 정응민 선생에게 판소리를 배우며 국창의 꿈을 키운 곳이자 판소리에 대한 열정을 불태웠던 현장이다. /동부취재본부=선성근기자 sun@

평생 판소리 전승과 발전을 위해 헌신해 온 성 명창은 5억원의 사재를 들여 다목적 문화시설인 판소리 예술관을 건립했다. 판소리 예술관에는 성 명창과 평생동안 함께해 온 예술 사료 전시관과 제자들의 수련관, 판소리 공연장 등을 갖추고 있다. 한편 보성군은 서원제 보성소리의 계승·발전을 위해 화천면 영천리 도강마을 주변에 70여억 원의 사업비를 투자해 판소리 전수교육관을 건립하고 서원제 판소리 테마파크 등을 조성해 나갈 계획이다. /동부취재본부=선성근기자 sun@

새 얼굴 "청소년 인성·예절교육 강화"
배운수 화순향교전교

"청소년 인성교육과 예절교육을 강화해 화순이 '예절의 고장'으로 거듭날 수 있도록 최선을 다하겠습니다." 최근 열린 임시총회에서 만장일치로 추대된 배운수(81) 화순향교 전교는 "원로 유림들과 청년회·여성유도회의 가교(架橋) 역할을 하며 화순향교의 발전을 도모하겠다"고 밝혔다. 화순출신인 배 전교는 광주 북성중과 광주농고 졸업했으며 /중부취재본부=정운수기자 unsu@



며 화순농협 이사의 화순향교 장의, 서원유도회 화순지부장 등을 역임했다. 후임 유도회장은 조규봉 전 화순농협 조합장이 선임됐다. 취임식은 다음달 2일 오전 11시 화순향교 명륜당에서 열린다. /중부취재본부=정운수기자 unsu@

상무랜드공인중개사
건물(임대용,투자용)
■ 토지 590평 건물 4,400평 (매가 2,000억 보증금 100억 / 월세 5,000만원)
■ 토지 594평 건물 725평 (매가 95억 보증금 38억 / 월세 2,600만원 홍지 12억)
■ 토지 164평 건물 598평 (매가 132억 보증금 5억 / 월세 2,000만원)
토지(상무지구 상업지역) (회사서도, 병원, 학원, 기타부지)
■ 834㎡(250평) - 매가 평당 1,300만원(몰림버스국경로 매가 7억) (상무지구 상가부지)
■ 3,224㎡(975평) - 평당 950만원
■ 1,651㎡(500평) - 평당 900만원
건물(임대용,투자용)
■ (농장) 73,000㎡(22천평) 전, 답 평당 10만원(농산물가공부지) 좋은 곳
■ (공장) (농) 송촌동 자연농지 7,724㎡ (2,200천평) (전매) (매가 555만원)
■ 상가(상무지구) 총 24,000㎡ (매가 평당 3,000만원) (비엔디) (유동) (전매) 평당 50,000㎡ (1,500평) 평당 360만원
■ 주택(인정) 토지(843㎡(255평)) 주택 35평 (매가) 평당 86만원
■ 기타(용) (상무지구) (매가) 1,352평 (매가) 평당 360만원(예상) (병) (전매)
맞춤주문 받습니다. 원하시는 물건 찾아 드리며, 정리하실 물건 팔아드리겠습니다. ★이때마다 전화 주십시오★
(FAX) 383-5221 011-609-5221 (상무지구) (바둑) (김지형) 1층

금산공인중개사
상무신도심 상·업·용·지 (C1지역) 매매
■ 위치 - 상무병원, 롯데마트 건너편, 삼성재개발지역 (4면 광로변)
■ 대지면적 - 약 2,850㎡ (180평 분할가능)
■ 3.3㎡당 매매가 - 1,300만원
■ 공동 복합 APT 주택가능 (최근 도시계획 변경)
■ 종합병원/상가/오피스 유흥가능
장점
① 주상복합(공동 APT) 가능
② 광로변 최고 광고 효과
③ 롯데마트, 상무병원 건너 삼성재개발 지역 최고의 상권
④ 최고의 교통 접근성 (광주시청 접근성과 광-순간 5·18 광로변)
⑤ 상무신도심 중심 상업 행회구
※ 10층 신축건물임 코너
T. 681-5666 H. 011-601-5354 (서원유도회 건너 순환도로변)

대인동상설부동산
좋은 자리에 상가 건물을 싸게 사실분
상가 전문소개업체인 저희 부동산으로 오십시오.
광주 시내 전지역 상가중 점포가 잘 형성되어 월세가 다른 지역보다 더 많이 나오고 앞으로 더욱 좋아질 비전 있는 곳으로 1층 점포가 4~5칸 정도에 점포가 여러칸인 상가를 대표적인 것만 골라 물건을 많이 확보하고 있어 일일이 광고하지 못합니다. 사장님께서 중요한 결정을 내리실 때에는 상가전문 소개업체인 광주에서 오랜전통 있는 저희 부동산에 꼭 한번 방문 하시면 책임지고 최선을 다하겠습니다.
T. 062) 371-1900, 010-2006-0115 상무 우리병원에서 50m지점 www.85858949.co.kr

현대공인중개사
토지 급 매매
▶ 서구 마루동, 생산농지, 3002㎡(908평), 매매가 15억원대출 농협 7억 김대중컨벤션 인근, 교회 식당 창고 공장 용도다양
광산구 토지 매매
▶ 광산구 양동, 계획 관리지역, 28,845㎡(8,725평), 토지 전체면적 15,818㎡(4,784평) 전용 되어 있음, 건축물 637.46㎡(192.83평), 현재 쉼매장, 적합한 용도 : 지도원 수원원 공장 창고 사회복지시설(요양원, 요양병원), 전원주택 부지로 개발 가능, 매매가 협의 후 결정
▶ 송학동, 계획관리지역, 2차선도로에 접, 21914㎡(6,629평) 매매가 122억
수익성 좋은 상가주택 매매
광산구 우산동, 대지 321㎡(297평) 건물 지하 1층 지상 6층 1326㎡(401평) 임대 내용 : 보증금 2억 1천5백만원 월 740만원(부가가치세 별도), 아파트 2,300세대인근, 대출 3억원, 매매가 12억원
■ 본 광고물건은 전속 계약인 물건임 ■
T. 062) 371-1900, 010-2006-0115 상무 우리병원에서 50m지점 www.85858949.co.kr

GG경매컨설팅(주)
대표이사 노찬구 ☎ 222-1907 공인중개사 010-9311-1907
[공인중개사 : 강영희 ☎ (062) 364-8700 H.P 010-4608-3700]
▶ 아파트
지역 소재지 아파트명 면적㎡/평 김평가 최가
광산구 수안동 한진아파트 161/49 395천 294천
신상동 신가평 112/34 191천 191천
남구 지산동 한진아파트 118/36 295천 191천
동구 동산동 무동파크 105/32 194천 824억
북구 동산동 삼익 148/48 198천 192천
동구 동산동 금강무동 115/35 195천 195천
주원동 삼익아파트 105/32 194천 824억
북구 동산동 금강무동 155/47 292천 194천
학동 신영아파트 158/48 395천 194천
운림동 리인 105/32 195천 725억
북구 동산동 대성아파트 109/33 195천 198억
학동 금강 109/33 195천 824억
학동 금강 158/48 295천 292천
동산동 삼익 105/32 824억 524억
동산동 한진아파트 112/34 295천 194천
사구 화정동 모이 152/46 197천 191천
동구 동산동 금강무동 158/48 295천 194천
금호동 중앙아파트 112/34 194천
운림동 동부아파트 112/34 198천
동산동 대우아파트 206/63 292천 198천
신상동 한진아파트 206/63 292천 198천
지산동 한진아파트 105/32 194천 925억
▶ 토지(전/담/임야/대지)
지역 소재지 지역 면적㎡/평 김평가 최가
광산구 신상동 대지 229/69 194천 925억
담양군 화산동 임야 8898/2691 194천 194천
광산구 장성동 임야 31083/94028 497천
함양군 대동면 임야 62777/18990 524천 328억
화순군 춘양면 임야 23008/6959 227억
▶ 숙박시설
지역 소재지 대지/건물㎡ 김평가 최가
북구 운림동 375/815 695천 495천
남구 우산동 445/1324 1494천 925천
우산동 150/261 193천 925천
사구 동산동 234/831 691천 291천
광산구 화산동 341/993 794천 925천

■ 위치: 법원입찰장 건너편 잔금부족시 최저금리 대출달선

▶ 주택
지역 소재지 대지/건물㎡ 김평가 최가
광산구 용동 440/213 824천 725천
상무동 810/302 194천 194천
사동 641/71 394천 824억
남구 화산동 225/134 195천 192천
동구 동산동 191/81 191천 824억
북구 동산동 342/139 195천 194천
신상동 181/207 197천 194천
운림동 338/120 198천 824천
▶ 원룸/빌라/다세대/오피스텔
지역 소재지 명칭 면적㎡/평 김평가 최가
광산구 원룸 298/758 591천 294천
송동 원룸 493/811 694천 495천
남구 배동 원룸 340/1074 194천 194천
동구 화동 원룸 167/303 393천 294천
개동 원룸 331/739 692천 494천
북구 상동 원룸 206/367 398천 291천
오동 원룸 137/362 292천 194천
용동 원룸 112/167 194천 191천
남동 원룸 271/596 594천 398천
북구 상동 원룸 206/367 398천 291천
사구 화동 원룸 210/734 393천 194천
▶ 농기민시설
지역 소재지 대지/건물㎡ 김평가 최가
함양군 화산동 5529/2104 397천 194천
화산동 3089/497 193천 193천
김정기 14922천 최가 693천 295천
▶ 농기민시설
지역 소재지 대지/건물㎡ 김평가 최가
광산구 화산동 1662/660 197천 925천
동구 지산동 조대후원 5층 건물 대지 473㎡ 건물 1567㎡ 살레지오교근처 1.2층 오피스텔 3.45상가 2001년건축 김정기 14922천 최가 693천 295천
▶ 농기민시설
지역 소재지 대지/건물㎡ 김평가 최가
광산구 화산동 1662/660 197천 925천
동구 지산동 조대후원 5층 건물 대지 473㎡ 건물 1567㎡ 살레지오교근처 1.2층 오피스텔 3.45상가 2001년건축 김정기 14922천 최가 693천 295천
▶ 농기민시설
지역 소재지 대지/건물㎡ 김평가 최가
광산구 화산동 1662/660 197천 925천
동구 지산동 조대후원 5층 건물 대지 473㎡ 건물 1567㎡ 살레지오교근처 1.2층 오피스텔 3.45상가 2001년건축 김정기 14922천 최가 693천 295천