

People & Life

종교지도자협 대표의장에 지승남



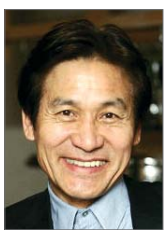
☞한국종교지도자협의회는 9일 한국의집에서 개최한 정기 이사회에서 대한불교조계종 총무원장 지승남을 임기 2년의 대표의장으로 선출했다. 한국종교지도자협의회는 종교간 화합과 유대를 증진시키고자 1997년 불교, 기독교, 천주교, 원불교, 유교, 천도교, 민족종교 등 7개 종교단체가 참여해 설립됐다. 협의회는 이후 매년 종교간 상생과 화합을 위한 대화프로그램, 종교 문화 축제, 종교지도자 해외성지순례 등을 진행하고 있다.

김필식 동신대 총장 베트남 방문



김필식 동신대학교 총장이 자매결연 학교인 베트남 호아췌대학교의 초청으로 10~16일 베트남을 방문한다. 김 총장은 2년제에서 4년제로 승격하는 호아췌 대학의 승격기념식에 참석해 축하하고, 우엔찌이 대학과도 교류 협력 활성화 방안을 논의할 예정이다.

안성기 로얄샬루트 '리스펙트' 선정



주류 수입업체 페르노리카코리아는 9일 배우 안성기씨를 '제6회 로얄샬루트 마크 오브 리스펙트' 수상자로 선정했다고 밝혔다. 안씨는 스코틀랜드 전통 위스키 잔인 '케이'를 본뜬 트로피와 상금 5000만원을 받는다. 안씨는 상금 모두를 자신이 친선대사로 활동하는 유니세프에 기부할 예정이다.

조상열씨 개인택시 운전자 대상 강연



조상열 대동문화재단 대표는 지난 3일부터 광주지역 개인택시 운전자들을 대상으로 문화강연을 하고 있다. 오는 18일까지 광주교통문화원수원에서 '빛고를 광주 이야기'라는 주제로 계속되는 강연에서 조 대표는 개인택시 종사자 4500여 명에게 광주의 역사와 문화를 집중적으로 소개할 예정이다. /김대성기자 bigkim@kwangju.co.kr

“한글의 가치 후학들과 나눠야죠”

희귀자료 365점 '한글박물관' 기증 서수열 씨

“책이라는 것은 누군가를 위해 읽고 쓰일 때 더 가치 있다고 생각합니다.” 고서수집연구가 서수열(78·광주시 화정동)씨가 지난 60여년 간 수집해온 희귀 한글자료 365점을 내년 말에 개관하는 ‘한글박물관’에 기증했다. 서씨가 전달한 자료는 100여년 된 고서 ‘완관본 열녀춘향수절가’, ‘장끼전’, ‘춘외춘’, 구한말 발간된 교육 지침서인 ‘유년필독석의’ 등 국내에 얼마 남지 않은 희귀 자료를 포함해 일제 강점기와 미군정 시절 발간된 ‘조선어 독본’(1~7권), ‘조선말 큰사전’ 초간본(1947년) 등 한글학적 가치가 높은 자료들이다.

“많은 책을 만나고 읽는 것을 즐거움으로 생각하며 평생을 살아왔습니다. 하지만 그동안 너무 모으는데만 급급하며 살아온 것 같아요. 자료가 될 수도 있고, 단순히 누군가에게 즐거움을 줄 수도 있는 책이지만 많은 이들에게 좋은 자료로 쓰이기를 바라는 마음입니다.” 그는 해방 직후인 1946년 초등학교 4학년 때 어머니를 따라나섰던 하동장에서 최남선의 ‘조선독립운동사’를 손에 집어 자료를 포함해 일제 강점기와 미군정 시절 발간된 ‘조선어 독본’(1~7권), ‘조선말 큰사전’ 초간본(1947년) 등 한글학적 가치가 높은 자료들이다.

유명했던 책방인 청계천 ‘경한서림’과 인사동 ‘봉문관’을 매일 드나들며 고서점을 연구하기도 했다. 이후 교사로 재직하다 지난 1999년 전남교원단체연합 사무국장으로 정년하기까지 그는 좋은 책을 수집하기 위해 전국을 돌며 발품 파는 것을 마다하지 않았다. 서씨가 이렇게 모은 서적은 모두 3만여 권. 고서적에서부터 시, 소설의 초판본은 물론 좋아하는 작가들의 작품들까지 종류도 다양하다. 이런 그의 소문을 듣고 전국에서 내로라 하는 수집가들이 그를 찾아와 책을 팔 것을 권하기도 했다. 그는 “서울은 물론 대전, 대구 등 전국을 돌며 좋은 책을 발견했을 때의 기쁨이 이루 말할 수가 없었다. 너무 비싸서 구입하지 못하더라도 보는 것만으로 즐거웠



다”며 “1948년 정음사에서 출판한 운동주 시인의 시집 ‘하늘과 바람과 별과 시’의 초판본을 수집했을 때는 밤새 잠을 이루지 못했다”고 말했다. 여든이 가까운 지금도 매일 책방을 찾

“요람에서 직장까지 한배”

이민영·한영 쌍둥이자매 도로공사 동시 입사



쌍둥이 자매가 100대 1이 넘는 치열한 입사 경쟁을 뚫고 한국도로공사에 신입사원으로 입사해 화제다. 9일 한국도로공사에 따르면 이란 성 쌍둥이인 이민영(24·사진왼쪽)·한영(24) 자매는 지난 8일 109대 1의 경쟁률을 보인 올해 신입사원 공채 합격자 명단에 이름을 나란히 올

렸다. 이민영씨가 한영씨 보다 2분 먼저 태어나 언니다. 쌍둥이가 한국도로공사에 동시에 입사한 것은 1969년 창사 이후 처음이다. 이들은 화창시절도 즐겁게 함께 보냈다. 이민영·한영 자매는 유치원부터 시작해 광주 유안초교·광주 동아여

오석환 조선민화박물관장 오늘 강진문화회관에서 강연



강원도 영월 출신인 오석환 조선민화박물관장이 10일 오후 3시에 강진군문화회관에서 강진군민을 대상으로 ‘우리그림, 민화 속에 담긴 이야기’라는 주제로 강의한다. 이날 오 관장은 민화의 역사, 민화의 특징, 민화의 종류 등 우리 선조들의 생활공간을 장식했던 작화도, 호렵도, 십장생도, 구운몽도, 어해도, 해태도, 봉황도 등 30여 민화를 설명하며 그 속에 숨겨진 선조의 꿈과 지혜를 함께 배워보는 시간을 가질 계획이라고 밝혔다.

“여수의 상징 동백꽃입니다”

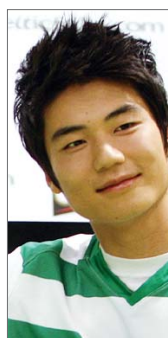
박람회조직위, BIE사무총장에 그림 선물



왼쪽부터 여수 출신 강종열 화백, 로세르탈레스 국제박람회기구(BIE) 사무총장, 강동성 2012여수세계박람회 조직위원장은 2012여수세계박람회 조직위 제9회

로세르탈레스 국제박람회기구(BIE) 사무총장이 2012년 세계박람회 개최지인 여수의 상징인 동백꽃 그림을 선물로 받았다. 2012여수세계박람회 조직위원회는 로세르탈레스 BIE 사무총장이 9일 조직위를 방문, 강동성 조직위원장과 박람회 준비상황 및 성공개최 방안 등에 관해 의견을 나눴다고 밝혔다. 이 자리에서는 강 위원장은 여수에서 활동하고 있는 강종열(60) 화백이 박람회 성공개최를 기원하며 그린 여수 상징 동백꽃 그림을 로세르탈레스 사무총장에게 전달했다. 로세르탈레스 사무총장은 9-10일 조직위 측과 박람회 준비상황 등에 대한 협의를 하고 11일 출국할 예정이다. /동부취재본부=박성태기자 mihang@

기성용 경기대 사회체육과 입학



스코틀랜드 프로축구 프리미어 리그 팀인 셀틱FC에서 활약하는 기성용(22)이 경기대에 입학한 사실이 뒤늦게 알려졌다. 기성용의 부친 기영욱 광주시축구협회장은 9일 “성용이가 작년 말 경기대 체육대학 사회체육학과에 수시전형으로 합격했다”며 “새 학

기부터 스코틀랜드에서 인터넷으로 강의를 듣고 과제물도 제출하고 있다”고 밝혔다. 중·고 시절에 호주의 사립학교인 존폴 컬리지로 축구 유학을 떠났던 기성용은 2006년 금호고등학교를 졸업하고 곧바로 FC서울에 입단했다. /김여울기자 wool@kwangju.co.kr

기성용은 FC서울 시절 순천에 있는 청암대학에서 졸업장을 받았지만, 체계적으로 다시 공부하기 위해 2011학년도 신입생으로 경기대에 들어간 것으로 알려졌다. /중부취재본부=남철희기자 choul@

‘장흥 인재육성’ 용두농협 장학금 2천만원



장흥군 용두농협(조합장 이화준)은 지난 8일 장흥군 인재육성 장학금으로 써달라며 2000만원을 기탁했다. <장흥군 제공>

영암농협, 군에 2300만원 기금 전달



농협중앙회 영암군지부는 지난 7일 영암시랑 법인과 공무원 복지카드 등 총 5개의 상품에 일정 비율의 기금을 조성한 2300여만원의 기금을 영암군에 전달했다. <영암군 제공>

화순전남대병원-獨 연구소 교류 협약



화순전남대병원(원장 송근구·오른쪽)은 최근 독일 라이프치히 ‘프라운호퍼 세포치료 및 면역 연구소(소장 프랑크 옐리히 교수)와 양 기관 교류를 위한 협약을 체결했다. <화순전남대병원 제공>

조선대 취업지원본부 대한생명 채용 상담



조선대학교 취업지원본부(본부장 최병기)는 9~10일 중앙도서관 1층 집카페에서 대한생명 채용 상담 행사를 갖고 있다. <조선대 제공>

생활게시판 여러분의 생활정보를 실어 드립니다. opinon@kwangju.co.kr이나 광주광역시 동구 금남로2가 20-2 광주일보 생활게시판 담당자 앞으로 보내주시기 바랍니다. TEL. 062-2200-628 FAX. 062-222-4938, 222-4918

화측 ▲최종남·임수영씨 차남 웅선군 연구석·권정임씨 장녀 혜경양=12일(토) 오후 1시 수원노블레스 웨딩컨벤션 6층(아모리스홀) ▲이상열·박효숙씨 장남 병률군 이한성(송원고 교사)·최수복씨 장녀 슬기양=12일(토) 오전 11시 한국교직원공제회 광주회관 3층 ▲정학수(삼도초교 교장)·윤남호씨 장남 석훈군 정광준·조보금씨 장녀 지영양=12일(토) 낮 12시 40분 한국교직원공제회 광주회관 3층 ▲현성권(전남지역환경기술개발센터 사무국장)·정해자씨 차남 대웅(전남대 병원 의사)·정해석(KT 상무지점 팀장)·김정자씨 장녀 수영(광주 삼육중학교 교사)양=13일(일) 오후 1시 30분 한국교직원공제회 광주회관 3층. 폭력, 성폭력, 성매매 등 상담. 국번 없이 1366. 휴대전화로 사용할 경우 062-1366. ▲66만 전·의경 출신 모임=전·의경회 결성. 019-277-0007.

모집 ▲대학생 봉사단=자원봉사 상실 체험·홍보, 손발맞사지, 지역아동센터·돌봄교실지원, 공연, 사회복지시설 봉사활동으로 광주지역 거주 대학생. 광주시자원봉사센터 062-613-5586. ▲외국어전문봉사단=광주에서 개최되는 국제행사 통역 봉사활동으로 외국인과 회화가 가능한 분, 영어 일어 중국어 불어 독일어 기타 외국어 등. 광주시자원봉사센터 062-613-5584. ▲심체재가 장기요양기관=장기

동창·동문회 ▲학교법인 유은학교(광주상고·여상고, 동성고·동성중·동성여중) 총동문회(회장 김형운) 2011년 유은동문 한마음 대축제 임원초청 민찬결 1차 정기 이사회=11일(금) 오후 7시 포에버리더스클럽 컨벤션홀(교보생명 10층)

종친회 ▲황씨광주·전남종친회(회장 황양선)=11일(금) 오전 11시 화정동 신정(터미널 남쪽 육교). 062-365-0900.

알림 ▲여성발전센터 무료 상담=가정

요양 신청 및 등급 판정 수시상담. 고령, 노인성 질환(치매·중증·노환), 청소, 취사, 가사지원, 신체활동지원, 방문목욕(차량목욕), 돌봄서비스 등 대상자 및 요양보호사 모집. 야간 및 휴일 상담가능. 062-264-7748, 018-690-5356. ▲국선도 두암수련원(원장 정무길)=면역력증강, 정기강화, 성인병 예방, 오장육부 강화, 기억력·집중력 배양, 난치병, 관절염 예방 치유. 수련생 수시모집. 062-351-3323. ▲이화숲유치원=친환경교과과정 시공(편백나무 교실, 강당, 요리실습실, 사계절 운영장) 5~7세 유아 수시모집. 진월동 리제 3차 아파트 옆. 062-367-0851~3. ▲광주 시사 영어 전문학원 고용보험=FREE TIME 제도, 담임제 관리, 매달 모의 토익 시험 실시, 소수 정예, 주말반 가능. 062-223-0582. ▲거동 불편한 어르신=65세 이상 어르신 중 거동 불편한 분을 사람과 섬김의 정신으로 목욕·물리치료 등 제공. 참-더부러 재가노인복지센터. 062-266-6321~2.

▲황씨축구클럽=축구에 관심있으신분 누구나 환영 회원 수시모집 (두암동 거주자 대 환영) 010-8216-8585. ▲복구 골든벨 축구클럽 동호회원=즐겁게 운동할 수 있는 분. 20세 이상, 선수출신 환영. 010-3608-1060. ▲사단법인 호시랑넷 봉사단=뜰교육에 관심있는 회원 교육생 모집. 매주 금요일. 062-369-1230. ▲문해 한글과정 자원봉사 여교사·학생=성인한글 초급·중급·고급반, 중급검정고시반 등 월~금요일 오전 9~12시, 오후 2~4시. 062-951-5397.

부음 ▲현영관씨 별세 응식·철호·순영·수정씨 부친상 이선형(조선대학총무팀장)씨 부부상=발인 10일(목) 조선대병원 장례식장 1분향소. 062-231-8901. ▲이 춘씨 별세 윤영동·영계·명애·명자씨 모친상=발인 10일(목)

무등장례식장 101호. 062-515-4488. ▲최우례씨 별세 김형석·동식·진하·경하·준희씨 모친상=발인 10일(목) 조선대병원 장례식장 2분향소. 062-231-8902.

謹 故人의冥福을 빕니다 弔

故 신형래 님(여/76세) 子/子婦: 송건중/나혜령 孫: 송민호, 민영 故 추신철 님(남/81세) 子/子婦: 추종남/배순례, 종복/김일순 女/婿: 추순자/최희철 故 신명수 님(남/79세) 子/子婦: 신성호/조양순, 성철/성경희 女/婿: 신영민, 미애/박정현, 미자/최인호 故 박연중 님(남/70세) 子/子婦: 박정수/김순덕, 황수/이영주 女/婿: 박희화/허우정 故 이춘씨 부친상 이선형(조선대학총무팀장)씨 부부상=발인 10일(목) 조선대병원 장례식장 1분향소. 062-231-8901. ▲이 춘씨 별세 윤영동·영계·명애·명자씨 모친상=발인 10일(목)

孝 金호장례식장 http://www.mykumho.com 문의 (062)227-4000

謹 故人의冥福을 빕니다 弔 24시간 대기 (062)250-4455