

KIA 이현곤, 시범경기서 삼성 배트 들고 나온 까닭은?

제주~서울·인천 찍고 대구, 11일째 원정 준비한 방망이 6자루 부러뜨려 긴급 수혈

“삼성 가서 빌려왔어요.”

19일 대구와의 시범 경기에 앞서 KIA 내야수 이현곤은 상대팀 덕아웃에서 공수해온 새 방망이 하나와 박기남의 이름이 새겨진 방망이를 들고 타격 연습에 나섰다. 계속된 원정에 준비해온 방망이가 동이 났기 때문이다.

KIA는 올 시즌 14차례의 시범경기중 4경기만 홈에서 치른다. 당초 3월 무등경기장 야구장 전광판 보수 공사 계획이 잡혀있던 터라 한국야구위원회(KBO)에서 원정 위주로 경기를 편성했다. 이에 따라 KIA는 12일 넥센과의 제주도 시범경기 개막전을 시작으로 LG, SK와의 원정 대결을 벌였다. 19일에는 삼성과의 경기가 열리면서 서울·인천을 찍고 대구를 찾았다.

스케줄 상으로는 원정 6연전이지만 KIA는 11일째 원정 행군중이다.

KIA는 넥센과의 연습경기를 위해 지난 10일 제주도 원정길에 올랐다. 제주도 시범경기가 끝난 이후에는 LG와의 경기를 대비해 비행기편으로 광주 대신 서울로 곧장 이동했다.

이현곤은 6자루의 방망이를 들고 원정길에 나섰지만 그사이 방망이가 모두 부러지면서 삼성 덕아웃까지 가서 방망이를 구해와야 했다.

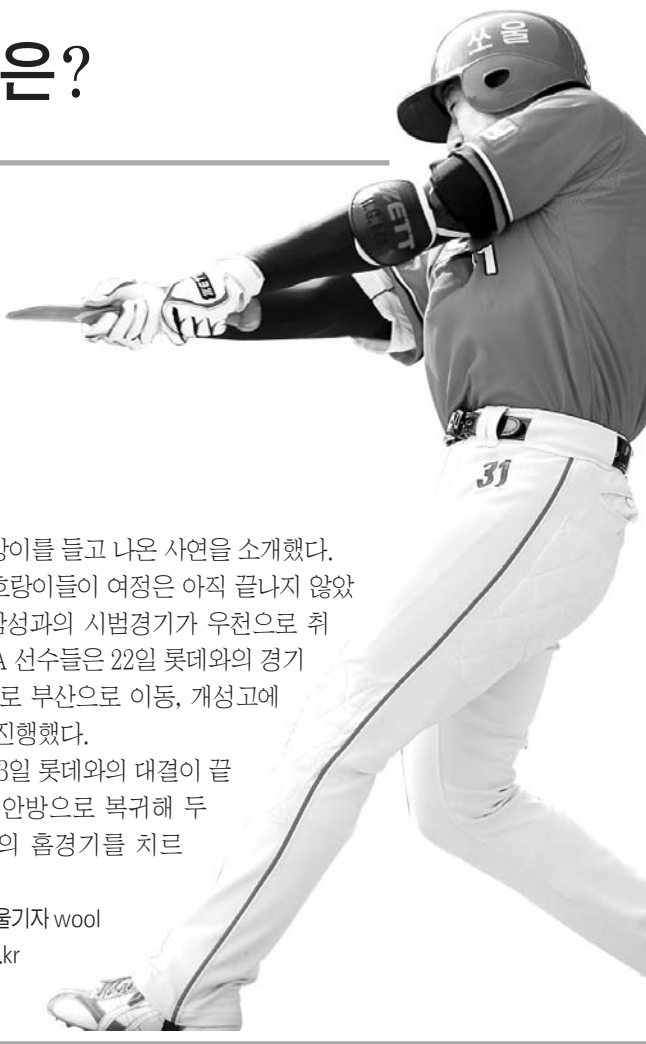
이현곤은 “원래 방망이를 잘 부러뜨리는 편이 아닌데 이상하게 제주도에서만 경기도중 세 자루가 부러졌다”며 “날이 추워서 그랬는지 모르겠지만 나머지 세 자루도 부러졌다. 이번 원정이 참 길다”고 웃으며 이날 다른

선수의 방망이를 들고 나온 사연을 소개했다.

하지만 호랑이들이 여정은 아직 끝나지 않았다. 20일 삼성과의 시범경기가 우천으로 취소되자 KIA 선수들은 22일 롯데와의 경기를 위해 바로 부산으로 이동, 개성고에서 훈련을 진행했다.

KIA는 23일 롯데와의 대결이 끝난 후야야 안방으로 복귀해 두산·한화와의 홈경기를 치르게 된다.

대구=김여울기자 wool kwangju.co.kr



삼성, LIG 완파... V리그 PO진출

삼성화재가 20일 대전 충무체육관에서 열린 남자프로배구 준플레이오프 3차전에서 LIG손해보험을 3-0으로 완파하고 플레이오프 진출을 확정지었다. 사진은 3세트 마지막 서브를 넣고 있는 삼성화재의 가빈. 삼성화재는 23일부터 정규 시즌을 2위로 마친 '영원한 라이벌' 현대캐피탈과 챔피언결정전 진출팀을 가리는 5전3선승제 플레이오프를 치른다. /연합뉴스

“우즈, 새 여자친구 생겼어요” 14세 연하 여대생과 열애중

英 데일리 메일 보도

미국의 '골프 황제' 타이거 우즈(36)가 자신보다 14살 어린 여대생과 사귀고 있다고 영국의 데일리 메일이 20일 보도했다.

보도에 따르면 2009년 11월 미국 플로리다주 올랜드 자택 인근에서 의문의 교통사고를 내고 나서 여성편력을 둘러싼 추문이 불거져 이혼한 우즈가 새롭게 데이트를 시작한 상대는 노스우드대 생인 엘리스 라티 존스턴(Alyse Lahti Johnston)이다.



데일리 메일은 엘리스가 우즈의 전처인 엘리노르 데그린(31)을 닮았다고, 지난해 음주운전 혐의로 체포된 경력이 있다고 전했다.

오하이오주 클리블랜드 출신인 엘리스는 현재 플로리다주에 살면서 오하이오주에 본교가 있는 노스우드대의 플로리다주 웨스트팜비치 캠퍼스에 다니고 있는 것으로 알려졌다.

미국의 연예정보 사이트인 레이다온라인닷컴은 “엘리스는 현재 미국여자프로골프(LPGA) 투어에서 선수로 뛰고 있으며 ‘양아버지가 골프 코치를 엘리스에게 붙여줬다’고 보도했다.” /연합뉴스

몇 달 전에 엘리스의 양아버지 소개로 만난 두 사람은 최근 수주 동안 우즈의 요트 등에서 데이트를 즐겼다고 한다.

최희섭·이용규 시범경기 첫 선

부상 털고 팀 합류... 삼성전 라인업 컨디션 점검

KIA 타이거즈의 차·포가 돌아왔다.

부상으로 숨을 골라왔던 KIA의 이용규는 첫 타석에서부터 선발 차우찬과 풀카운트 승부 끝에 10개의 공을 골라내며 불넷으로 출루했다. 세 번째 타석에서도 끈질긴 승부를 펼친 이용규는 9구째 몸에 맞는 볼로 출루했다.

이용규는 오른쪽 발목, 최희섭은 허리가 좋지 않아서 그동안 선수단과 따로 훈련해왔다.

17·18일 한화와의 2군 경기에서 출전해 실전 감각을 점검했던 두 선수는 19일 삼성과의 시범경기 선발 라인업에 이름을 올렸다.

1번 타자겸 중견수로 선발 출장한 이용규는 첫 타석에서부터 선발 차우찬과 풀카운트 승부 끝에 10개의 공을 골라내며 불넷으로 출루했다. 세 번째 타석에서도 끈질긴 승부를 펼친 이용규는 9구째 몸에 맞는 볼로 출루했다.

4번 타자로 출전해 1루를 지킨 최희섭은 1회초 1사·1·2루에서 유격수 앞 땅볼로 병살타를 기록했지만 3회초 두 번째 타석에서 복귀후 첫 안타를 신고했다. 이후 볼넷과 삼진 하나씩을 기록한 최희섭은 8회말 대수비

홍재호와 교체됐다.

하리통증으로 스프링캠프에서 중도 귀국했던 최희섭은 “경기전 상원고에서 특타 훈련을 하고 왔다. 앞으로도 강함을 이어가겠다. 아직 컨디션이 정상은 아니지만 남은 기간 준비를 잘해서 좋은 모습을 보이겠다”고 복귀 소감을 밝혔다.

KIA는 차·포의 가세에도 불구하고 권오준·이우선·정현욱·오승환으로 이어진 철벽 계투진의 호투에 발이 묶여며 이날 1-6으로 역전패를 당했다. 20일 삼성과의 시범경기 2차전은 우천으로 취소됐다. /김여울기자 wool@kwangju.co.kr

태극남매들 단·복식 결승 맞대결

스위스 오픈 배드민턴

한국 남자 배드민턴의 '말썽' 이현일이 국내 남자단식의 예시 박성환과 2011 스위스오픈 배드민턴 그랑프리 라팔데에서 금메달을 다투게 됐다.

세계랭킹 27위 이현일은 20일 새벽(한국시간) 스위스 바젤에서 계속된 대회 남자단식 준결승에서 세계랭킹

12위 시몬 산토소(인도네시아)에 세트 스코어 2-1로 역전승을 거두고 결승에 올랐다.

이에 따라 이현일은 준결승에서 왕충환(말레이시아)을 2-0으로 물리친 박성환과 결승에서 맞붙는다.

남자 복식 준결승에서는 세계랭킹 2위 이용대-정재성이 알베르트 울리안 토 찬드라-렌드라 아프리다 구아완

(인도네시아)를 2-0으로 꺾고 결승에 올랐다.

또 지난 대회 우승자이자 세계랭킹 4위인 고성현-유연성도 세계랭킹 7위의 팡제대-리성무(대만)를 상대로 2-1 역전승을 거두면서 대회 2연패 달성을 놓고 이용대-정재성과 금메달을 다투게 됐다.

여자복식 결승에서도 태극전사 맞대결이 치러진다. 하정은-김민정은 정경은-김하나와 결승에서 맞붙는다. /연합뉴스

광주시청 김가혜 스쿼시선수권 우승

남자 단식선 이승준 정상

이승준(인천시)과 김가혜(광주시)가 제11회 회장배 전한국스쿼시선수권대회 남녀일반부 단식 우승을 차지했다. 이승준은 19일 대구 미광스포렉스 스쿼시경기장에서 열린 대회 마지막 날 남자일반부 단식 결승에서 김현동(대구시)을 세트스코어 3-1로

물리쳤다. 여자일반부 단식 결승에서는 김가혜가 안은찬(부산시)을 역시 3-1로 꺾고 우승했다. 남녀대학부 단식에서는 이세현과 송선미(이상 한국체대)가 우승했고 고영조(일산대진고)와 최유라(백영고)가 남녀고등부 단식 정상에 올랐다. /연합뉴스

<h3>신진공인중개사 (임대전문)</h3> <p>광산구 광산동 농장·양아장(양)매매</p> <ul style="list-style-type: none"> ▶ 면적: 4,000평, 철도및유지(그린벨트)관리사 15평(가든) 80미터 도로접 ▶ 매매가격: 협의후 결정 <p>고흥군 금산면 토지매매</p> <ul style="list-style-type: none"> ▶ 계획관리지역: 면적-14,000평, 8,500평 (10도 경사, 2차선 도로접) ▶ 매매가격: 협의후 결정 <p>남구 송하동 토지매매</p> <ul style="list-style-type: none"> ▶ 대 지: 1500평(6차선 도로접)(700평) ▶ 자연녹지: 700평 ▶ 일반공인지역: 800평 ▶ 매매가격: 협의후 결정 <p>북구 동림동 토지매매</p> <ul style="list-style-type: none"> ▶ 대 지: ①500평 ②1200평 ▶ 준주거지역(동림2지구 건너편) ▶ 건 물: ①상가 30평, 창고80평 ▶ ②상가 200평 공장200평 ▶ 매매가격: 협의후 결정 <p>화순 남면 매리 잡종지매매</p> <ul style="list-style-type: none"> ▶ 면 적: 1,800평(보전관리) ▶ 건 물: 건물 32평 ▶ 매매가격: 2억원 <p>문의: ☎ 06-644-4265, FAX.523-8558</p>	<h3>금당 공인중개사</h3> <p>■ 감정가 이하</p> <ul style="list-style-type: none"> • 화순읍 808평 상가와 임용직업 은8955천 매도10억 • 화순읍 대지 79 건평 210 공사기4억 매도4억5천 • 금남동가 대지800 건평300 공사기12억 매도11억9천 • 송하동48850평 공사기2억5800 담보직업1억천 • 아주시 대지205 건평352 감정가는 20억 매도10억 • 동구 6차선 도로와 3차선도로로너 상입지 589평 건평은 637평 공사기27억9천 매도 23억 • 북구청 부근 대지207 건평420 공사기17억 매도8억5천 • 대안동 대지49 건평438 공사기6억9천 매도 8억7천 • 북구 이마트단지 목욕탕, 골판안정동대지4400 건평 507 공사기9억7천 은8594천 전세8700 월280만원 시유나, 헬스 에어로빅은 직영할, 교원도가는 12억5천 • 광주역앞 원룸 대지108 건평383 감정11억9천 매도 6억7천 • 화순군 남면 대곡리 도로접 농림지역 4782평 공장직업 감정가5억7천 대물 2억5천 매도 2억8천 • 흥동동 4층 상가주택 대지 68 건평 145 매도 3억3천 • 송정동가 3층건물 대지20평 1층은한복집, 금당직업2억 • 화순읍 삼현리 주거지역 587평 공사기3억4500매도 2억9천 • 주유소 화순읍 평 1118평 공사기10억9천 매도15억5천 <p>■ 매도·교환</p> <ul style="list-style-type: none"> • 우안동 4차선도로 195평 교회 병원 학원용 직할 7억2천 • 화정동 47평 6차선 도로면 준주거 480평 매도16억 • 화순군 동면 서리리 별장촌 250평 경관중음 1억7500 • 남평읍 교원리 버스도로접 211평 주택과공장 1억3천5백 • 산수동 호남백년설 2중주거지 220평 시설·발로직업 2억7천 • 하남동 단촌동 자연녹지 506평 공장직업 3억9천 <p>T. 222-4994, 010-2632-5659, 011-782-6266 (동구 금남로 5가 123-6, 우리은행 47번 1층)</p>	<h3>태영부동산 재테크컨설팅</h3> <p>호남경매신문사, 매수신청대리업체(법원인가) 입찰에서 명도, 등기, 양도신고까지 (20년 경력)</p> <table border="1"> <tr> <th>근린시설</th> <td>· 서구 광천동 토지305평 건평230평 2층건물 감정가9억5천만 최저가6억9천만</td> </tr> <tr> <th>농기시설</th> <td>· 광산구 월계동 토지110평 건평376평 지하1층 지상6층 감정가713억 최저가6억9천만</td> </tr> <tr> <th>단독주택</th> <td>· 나주시 세지면 토지670평 건물180평 감정가1억9천 최저가7천만</td> </tr> <tr> <th>전원주택</th> <td>· 서구 광천동 토지43평 건물55평 감정가1억2천만 최저가6천3백만</td> </tr> <tr> <th>아파트·빌라</th> <td>· 북구 대촌동 토지340평 건물117평 감정가3억4천만 최저가2억7천만</td> </tr> </table> <p>▶ 이의 상담물건, 산토지 다수보유, 소액투자상담 광주 서구 마북동 도시철도공사 부근</p> <p>T. 010-4911-4989 FAX. 062-376-6611</p>	근린시설	· 서구 광천동 토지305평 건평230평 2층건물 감정가9억5천만 최저가6억9천만	농기시설	· 광산구 월계동 토지110평 건평376평 지하1층 지상6층 감정가713억 최저가6억9천만	단독주택	· 나주시 세지면 토지670평 건물180평 감정가1억9천 최저가7천만	전원주택	· 서구 광천동 토지43평 건물55평 감정가1억2천만 최저가6천3백만	아파트·빌라	· 북구 대촌동 토지340평 건물117평 감정가3억4천만 최저가2억7천만	<h3>호남랜드공인중개사</h3> <p>상무지구 시청앞 나공사광주전단지사업 유지개발 501</p> <p>승마장용도 광주근교 임야 5-10만평 구합</p> <p>자연녹지 및 생산녹지</p> <ul style="list-style-type: none"> · 광산구 신월동 보현정원 앞 9,722㎡(2,941평) 3.3㎡당 58만원, 자연녹지지역, 분할가능. · 서구 세하동 임야 면적 3,835㎡(1160평), 4m, 진입로, 매매가 3.3㎡당 65만원, 자연녹지, 현재 임야. · 서구 덕흥동 제2순환도로 부채도로 접할, 담. 1,886㎡(570평), 3.3㎡당 90만원, 생산녹지. · 서구 세하동, 서광주역 부근 2,148㎡(650평), 담. 3.3㎡당 72만원, 생산녹지. · 서구 세하동 매월농원 앞 1,720㎡(520평), 담. 3.3㎡당 65만원, 생산녹지. <p>무등산 전원주택지</p> <p>북구 화안동 대지433㎡(131평), 전.인1,994㎡(603평) 구 주책2동, 매매가 1억4,000만원, 조망 경관상호.</p> <p>쌍촌동 2차선도로 나대지</p> <p>서구 쌍촌동 2차선도로변 나대지 513㎡(155평), 제2순환도로 접, 자연매매가 3.3㎡당 235만원, 컨디션, 숙당, 임무용빌딩 적합.</p> <p>상무지구 나대지(업무용지)</p> <p>상무지구 시청앞 부근 20m 도로접할, 993㎡(300평), 매매가 18억, 회사사옥, 업무용빌딩.</p> <p>건물매매(용부지구)</p> <p>신안동 용부지구 옛 대지367㎡(111평), 3층, 연면적598.8(181평) 매매가75억 보종금6,000만원 월330만원, 근린생활시설 입점.</p> <p>010-3616-8698, 062-233-2222</p>	<h3>중앙공인중개사</h3> <p>♣ 상가건물</p> <ul style="list-style-type: none"> ☆.보종금: 10억원 월세: 4,300만원(부가세별도) 매매가: 73억원 ☆.보종금 1억 월세 2,400만원(부가세별도) 오피스텔 매매가: 32억원 ☆.보종금: 8억2천 월세: 1,330만원(부가세별도) 매매가: 28억원 ☆.보종금: 1억1천 월세: 350만 매매가: 6억7천 <p>♣ 전원주택</p> <ul style="list-style-type: none"> ☆.광산구 오운동 대지: 322㎡ 건물: 95㎡ 매매가: 5천만원 ☆.광산구 오운동 대지4,926㎡ 건물: 66㎡ 매매가: 2억3천만원 ☆.담양군 대전면 한재골 대: 1,330㎡건: 60㎡ 매매가: 2억8천만원 ☆.담양군 수북면공산리 전원주택단지 내 대지654㎡ 매매가: 1억2천8백만원 <p>♣ 대지·전·담·임야</p> <ul style="list-style-type: none"> ☆.치평동 대지: 370㎡ 매매가: 13억5천 ☆.미륵동(30m도로접)대1,350㎡매매가: 22억원 ☆.안동읍 정척촌마을대: 3,600㎡ 매매가4억9천 ☆.덕흥동 생산녹지 담 434㎡ 매매가 1억7천 ☆.남구 월성동농로포장도로 코너 3,500㎡ 매매가 1억3천7백만원 ☆.장성면 임야: 13,500㎡매매가: 4억5천만원 <p>♣ 공장부지</p> <ul style="list-style-type: none"> ☆.광산구 양동(계획관리지역)잡종지: 11,856㎡ 매매가: 7억9천만원 <p>062-374-5945 010-3162-4989</p>	<h3>대인동상일부동산</h3> <p>좋은 자리에 상가 건물을 싸게 사실분</p> <p>상가 전문소개체인 저희 부동산으로 오십시오.</p> <p>광주시내 전지역 상가중 점포가 잘 형성되어 월세가 다른지역보다 더 많이 나오고 앞으로 더욱 좋아질 비전있는 곳으로 1층 점포가 4~5칸 정도에 점포가 여러칸인 상가를 대표적인것만 골라 물건을 많이 확보하고 있어 일일이 광고하지 못합니다.</p> <p>사장님께서 중요한 결정을 내리실 때에는 상가전문 소개업체인광주에서 오랜전통 있는 저희 부동산에 꼭 한번 방문 하시면 확실히 최선을 다하겠습니다.</p> <p>☎ (FAX)223-1772, 011-602-2532 (광주광역시 남동구, 대인동 소재서진-리엔)</p>	<h3>다산공인중개사</h3> <p>물류창고 부지구합 매매·임대</p> <p>광주권</p> <p>전남일원</p> <p>자연녹지</p> <p>생산녹지</p> <p>8M이상 도로 확보</p> <p>4500㎡ 이상 (1300평 이상)</p> <p>공인중개사 공동중개 환영</p> <p>010-2441-1610</p>
근린시설	· 서구 광천동 토지305평 건평230평 2층건물 감정가9억5천만 최저가6억9천만															
농기시설	· 광산구 월계동 토지110평 건평376평 지하1층 지상6층 감정가713억 최저가6억9천만															
단독주택	· 나주시 세지면 토지670평 건물180평 감정가1억9천 최저가7천만															
전원주택	· 서구 광천동 토지43평 건물55평 감정가1억2천만 최저가6천3백만															
아파트·빌라	· 북구 대촌동 토지340평 건물117평 감정가3억4천만 최저가2억7천만															