

# 광주미협, 지역미술계 활기 불어넣는다

한국미술협회 광주지회(회장 정순아·이하 미협)가 시립미술관 금남로분관을 위탁 운영하면서 다양한 전시를 기획하고, '광주·전남 근현대미술총서' 발간 작업을 마무리하는 등 활발한 활동을 펼치고 있다.

미협은 최근 시립미술관 금남로분관 전시장 리모델링을 마치고, 13일~5월10일 '계관 기별 회화전'을 연다. 이곳은 시립미술관이 운영하던 전시 공간으로 지난해 12월 수탁기관 선정을 통해 광주미협이 운영 주체로 선정됐다.

출품작 수가 많은 만큼, 20호 이내의 소품 위주로 출품됐고 서양화·수채화·조각 (13~19일), 서예 (20~26일), 한국화·문인화 (27일~5월3일), 공예·디자인·관화·미디어 (5월 4~10일) 등 장르별로 나눠 선보인다.

오는 6월에는 미국(20명), 러시아(20명), 한국(20명)의 여성 작가들을 초대하는 국제전을 열고, 원로화가 특별전도 열 예정이다.

미협은 또 최근 지역 미술사를 비롯해 작가들의 생애와 작품세계를 총정리한 '광주·전남

## 시립미술관 금남로분관 리모델링 완료... 5월까지 기념전

## 남도 화단의 자산 '광주·전남 근현대미술 총서' 마무리

이에 따라 미협은 금남로 4구역 메트로갤러리와 함께 금남로분관을 전시 공간으로 확보하게 됐다. 미협은 메트로갤러리의 지역 미술 단체들의 전시 공간으로 쓰고, 금남로분관에서는 개별 작가의 대관전과 대형 기획전을 마련할 계획이다.

또 어려운 환경에서 작업하는 지역 작가들을 위해 금남로분관 대관료(1주일 80여 만 원)를 시중보다 20~30%가량 낮춰 더욱 많은 작가에게 전시 기회를 제공한다.

이번 개관전에는 김형수·박행보·이돈홍·박양선·황영성 등 원로작가를 비롯해 서양화 96명, 한국화 73명, 서예 59명, 문인화 29명, 공예 21명, 수채화 11명, 조각 12명, 디자인 9명, 미디어 8명, 관화 5명 등 회화 323명의 작품을 선보인다.

근현대미술 총서' 발간 작업을 5년여 만에 마무리했다. 지난 2007년 제1권이 발간된 이 총서는 지난해 제2권에 이어 이번에 제3권이 나왔다.

1권에는 구한말에서 1945년 해방기까지 수록됐으며, 2권에는 해방 이후부터 1980년 이전까지, 3권에는 1980년 이후의 지역 미술사를 담았다.

3권에는 또 광주비엔날레 창설 과정과 성과, 젊은 작가들의 해외 진출 등 광주 미술계가 이룬 최근의 성과와 관련 자료가 망라됐고, 1980년 광주민주화운동 이후 시민관학교 실이나 길게그립전 등이 소개됐다.

또 화방과 화랑의 역사, 상업화랑과 표구점, 연도별, 장르별 주요전시나 행사, 작가의 생몰까지 수록해 광주 미술의 흐름을 시기별



주성희 '바다마을'



황정 '반아심경'

로 조망할 수 있도록 했다.

이번 3권 편찬위원회는 지형원(문화통 대 표), 이정룡(호남대 예술대학장), 조인호(광주비엔날레 정책실장)씨 등이 참여했다.

정순아 미협 회장은 "금남로분관은 이름없 이 작업만 해온 작가를 발굴하고, 젊은 작가에게 기회를 주는 전시 공간으로 만들어가겠다"면서 "근현대 미술사 총서는 남도 화단의 소중한 자산이 담겨있다"고 말했다.

정순아 미협 회장은 "금남로분관은 이름없 이 작업만 해온 작가를 발굴하고, 젊은 작가에게 기회를 주는 전시 공간으로 만들어가겠다"면서 "근현대 미술사 총서는 남도 화단의 소중한 자산이 담겨있다"고 말했다.



광주극장 23일 '음악으로 통하다'

## 콘서트와 영화를 함께

재즈 뮤지션 도미니크 피용 연주·앙드레 마티유 상영

광주극장과 광주프랑스문화원은 음악과 영화가 만나는 문화 행사를 꾸준히 열었다. 올해로 5번째를 맞는 '음악으로 통하다'가 오는 23일 오후 5시 광주극장에서 열린다.

이번에 광주를 찾는 음악인은 프랑스 출신 재즈 뮤지션 도미니크 피용이다. 나윤선을 비롯, 세계 여러 아티스트들과 앨범 작업과 공연을 진행해온 그는 이번 광주 공연에는 베이스 주자 브렛 허스트, 타악 연주자 니 세시레와 함께 트리오를 구성, 2010년에 출판된 'Americas' 수록곡을 들려준다.

특히 이번 무대에서는 뉴욕 타운홀 출신 재즈 뮤지션 도미니크 피용이 연주하는 '음악으로 통하다'가 오는 23일 오후 5시 광주극장에서 열린다.

이전에 광주를 찾는 음악인은 프랑스 출신 재즈 뮤지션 도미니크 피용이다. 나윤선을 비롯, 세계 여러 아티스트들과 앨범 작업과 공연을 진행해온 그는 이번 광주 공연에는 베이스 주자 브렛 허스트, 타악 연주자 니 세시레와 함께 트리오를 구성, 2010년에 출판된 'Americas' 수록곡을 들려준다.

특히 이번 무대에서는 뉴욕 타운홀 출신 재즈 뮤지션 도미니크 피용이 연주하는 '음악으로 통하다'가 오는 23일 오후 5시 광주극장에서 열린다.

## 가까운 도서관으로 빨리 오세요

18일까지 책속 보물찾기·잡지 무료배부 등 다채

광주지역 도서관들이 제4회 도서관주간(12~18일)을 맞아 '내 영혼의 리브마크'이란 표어로 다채롭고 풍성한 행사를 펼친다.

특히 광주시립도서관(무등·사직·산수 관장 김병일)은 이번 주간에도 도서관이 잊어 대출이 중지된 연체자의 대출중지를 해제해주는 '연체자 특사 주간'과 지난 년도 잡지를 무료 배부하는 행사도 대대적으로 추진할 계획이다.

◇무등도서관=미국 방문을 안내하는 '미국 비자브리핑'(13일)을 열고 청소년 문학표지전(18일까지)과 책을 여는 세상 회원들의 '시의향기전'(20일까지)을 개최한다. 영·유아 부모를 위한 행사로 '유아 관소리 강좌'(13일)와 '어르신을 위한 건강교실'(14일)을 갖는다.

◇사직도서관=토끼해 신묘년을 기념하는 '세계 명작 동화 속 토끼야기' 테마도서전과 양정희 회원전 '천인상응전'(18일까지)을 개최하며 15일에는 '영 유아기 책읽기의 중요성'에 대한 강연회를 갖는다. 또 세계 명작을 영어로 듣는 '영어로 듣는 세계명작만화'행사(16일)도 마련했다.

◇산수도서관=15일 광주지하철 남광주역에서 즉석 도서대출회원증을 발급하고, 팔리핀의 역사를 소개하는 '동그라미 지구마을 배우기'(15일)와 친구의 소중함을 알게 되고 지구를 사랑하게 되는 모험극 '까꿍이의 우주여행'공연(16일)을 연다.

◇일곡도서관=지난해에 이어 '책속 보물찾기'행사(25일까지)와 영어동화 스토리텔링(13일)을 진행하며 15일에는 작은도서관 발전 세미나를 개최한다. 꿈을 담은 그림책 아트전과 한국의 아름다운 책 전시회도 25일까지 연다.

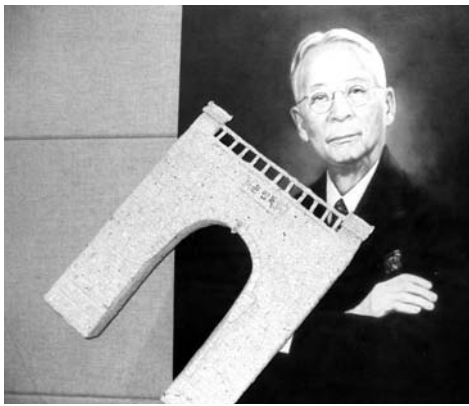
## 서재필 박사 서거 60주년 '여류 6인 초대'전

기념사업회·광주일보사, 29일까지 계심헌 공예미술관

보성 출신 서재필 박사의 서거 60주년을 기리기 위해 (사)송재필기념사업회(이사장 김중재)와 광주일보사는 오는 29일까지 보성군 문덕면 서재필기념공원 계심헌 공예미술관에서 '여류 6인 초대'전을 연다.

이번 전시에는 오석심(왕인전통종이공예관 관장)·신문순(공작은 그녀공방 대표)·김삼식(목련오양네기 공방 대표)·김윤희(나주시 천연염색문화관 전시교육팀장)·최희영(채제공방 대표)·신민순(한국화가)씨 등이 참여한다.

오석심씨는 종이로 빛을 독립문을 서재필 박사의 사진과 대비 시킨 작품을 선보이고, 신문순씨는 천연염색으로 빛을 내 꽃과 나무의 조화를 선사한다. 또 김삼식씨는 바느질한 버전으로 한반도 지도를 형상화했고, 김윤희씨는 천연 염료



오석심 작 '독립문'

에서 얻은 색깔로 숲을 표현했다. 문의 061-852-2105. /오광록기자 kroh@kwangju.co.kr

## 문화예술 전문인력 양성한다

조선대-야문화중심도시, 기획운영자·시민활동가 과정

'문화기획 전문가를 키웁니다.'

조선대 국제문화연구원 IRIS 센터와 아시아문화중심도시 추진단이 '2011 아시아문화예술전문인력 양성교육'을 실시한다.

이번 교육은 기획운영자 과정(5월~10월)과 시민문화활동가 과정(5월~7월)으로 나눠 진행되며 모집 마감은 오는 22일까지다.

눈에 띄는 건 강사진이다. 창조도시 주창자로, 저명한 도시계획가인 찰스 랜드리를 비롯해 김영세(이노 디자인 대표), 배순훈(국립현대미술관장), 전찬일(부산영화제 프로그래머)씨 등



김영세



배순훈

이 강사로 참여한다.

이론과 프로젝트 과정으로 진행되는 기획운영자 과정은 특히 지난 2009년 수강생과 아시아문화중심도시 추진단이 진행했던 문화예술 관련 교육 수요자들을 일 정 비율 선별, 심화 학습 기회를 제공할 계획이다.

수료자에게는 문화체육부장관과 조선대 총장 명의의 수료증을 수여하며 기획운영자 과정 수료자에게는 중국으로 떠나는 해외문화탐방(자부담 50%)기회도 제공한다. 문의 062-230-6577. /김미은기자 mekim@kwangju.co.kr

**정품! 정량!! 난방유**  
**SK 삼보주유소**

마일리지카드 발행 (인적사항 기재 없음)

**명품 외부 세차! 깔끔 내부 세차!**  
차량 무료점검 서비스 시행  
Speed Mate와 업무제휴

**난방유 할인판매**  
▶ OK로고 있는 전 카드 할인혜택  
▶ 한드럼당 4천원~6천원 할인  
▶ OK캐시백적립

내부세차 합니다

산수오거리에서  
지산(법원) 큰사거리 지나 200m우측  
**062-224-5189**  
**011-666-7899**

당신의 꿈이 실현되는 곳  
**무등빌딩에서 시작하십시오!**

무등산이 보이는 최상의 조망권  
지하철 역세권에 위치한 편리한 교통권,  
금융지역, 상업지역이 함께 어울려있는  
업무의 편의성,  
주차시설이 완비, 중앙 공금식 냉·난방시설  
쾌적한 업무환경

면적 330평 / 층 (분할임대 가능)  
용도 사무실, 판매시설

**무등빌딩 임대문의**  
**062) 222-0527**  
광주광역시 동구 금남로 2가 20-2

**신진공인중개사 (임대전문)**

**광산구 광산동 농장.양어(정용)매매**  
▶ 면적 : 4,000평, 철도및유지(그린벨트) 관리사 15평(가든가든) 8미터 도로접  
▶ 매매가격 : 협의후 결정

**고흥군 금산면 토지매매**  
▶ 계획관리지역 : 면적-14,000평, 8,500평 (10도 경사, 2차선 도로접)  
▶ 매매가격 : 협의후 결정

**남구 송하동 토지매매**  
▶ 대 지 : 1500평(6차선 도로접)(700평)  
▶ 자연녹지 : 700평 ▶ 일반공업지역 : 800평  
▶ 매매가격 : 협의후 결정

**광산구 하남공단내 공장매매**  
▶ 대 지 : 700평  
▶ 건 물 : 415평 (공장, 사무실, 기숙사)  
▶ 전 기 : 400kW  
▶ 매매가격 : 13억

**화순 남면 매리 집종지매매**  
▶ 면 적 : 1,800평(보전관리)  
▶ 건 물 : 건물 32평  
▶ 매매가격 : 2억원

문의 : ☎ 016-644-4265, FAX.523-8558

**금산공인중개사**

상무신도심 상·업·용·지 (C1지역) 매매

■ 위치 - 상무병원, 롯데마트 건너편, 삼성화재빌딩옆 (4면 광로변)

■ 대지면적 - 약 2,850㎡ (180평 분할가능)

■ 3.3㎡당 매매가 - 1,300만원

■ 공동 복합 APT 주택가능 (최근 도시계획 변경)

※ 종합병원/상가/오피스 유증가능

**장점**

① 주상복합(공동 APT) 가능  
② 광로변 최고 광고 효과  
③ 롯데마트, 상무병원 건너 삼성화재 옆 최고의 상권  
④ 최고의 교통 접근성  
⑤ 광주시청 접근성과 광·송간 5·18 광로변  
⑥ 상무신도심 중심 상업·문화지구

※ 10층 신축건물임 코너

**H.P.011-601-5354**

**대인동상일부동산**

좋은 자리에 상가 건물을 싸게 사실뿐

상가 전문소개업체인 저희 부동산으로 오십시오.

광주시에 전지역 상가중 점포가 잘 형성되어 월세가 다 른지역보다 더 많이 나오고 앞으로 더욱 좋아질 비전있 는 곳으로 1층 점포가 4~5 칸 정도에 점포가 여러칸인 상가를 대표적인것만 골라 물건을 많이 확보하고 있어 일일이 광고하지 못합니다.

사장님께서 중요결정을 내리실 때에는 상가전문 소 개업체인광주에서 오랜전통 있는 저희 부동산에서 꼭 한번 방문 하시면 책임지고 최선을 다하겠습니다.

☎ (FAX)223-1772 ☎ 011-602-2532 (중우영 신복영, 대인동 상영사건-대인)

**다산공인중개사**

물류창고 부지구함 매매·임대

**광주권**

**전남일원**

**자연녹지**

**생산녹지**

8M이상 도로 확보  
4500㎡ 이상 (1300평 이상)

**공인중개사 공동중개 환영**

010-2441-1610