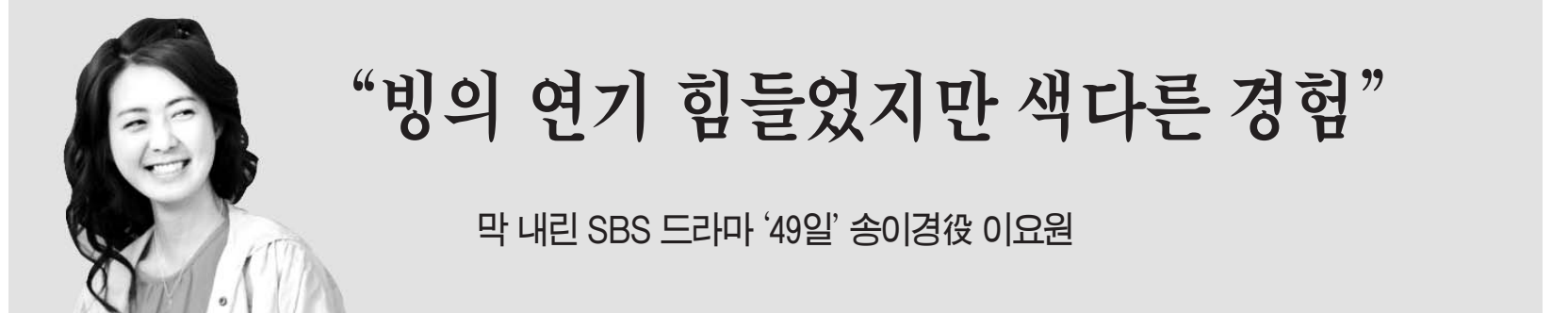


TV

TV 24일

★이 프로그램은 방송사 사정에 따라 바뀔 수 있습니다.

KBS1	KBS2	MBC	KBC/SBS
00 KBS 뉴스광장	00 생방송 오늘 1~2부	6 00 MBC 뉴스투데이 1~2부	00 출발 모닝와이드 1~2부
50 인간극장		7 10 광주 MBC 뉴스투데이 50 MBC 아침드라마 <당신 참 예쁘다>	15 KBC 뉴스지금 40 출발모닝와이드 3부
25 아침마당	00 KBS 아침 뉴스타임	8 30 특집다큐 초고령화 그 해법을 찾는다2부	40 아침연속극 <장미의 전쟁>
30 KBS 뉴스	00 희망릴레이 아침드라마 <두근두근 달콤>	9 30 MBC 뉴스 45 기분 좋은 날	20 좋은아침
00 무엇이든 물어보세요 55 TV특별행복산 세상	00 여유만만	10	40 SBS 뉴스
00 여성공간 55 바른말 고운말	00 지구촌 뉴스 20 TV 특강(재)	11 00 일일시트콤 <몽양 내 사랑>(재)	00 SBS생활경제 40 KBC생활뉴스
00 KBS 뉴스 12	00 인강강스페셜 1~2부(재)	12 00 MBC 뉴스 25 다문화희망 프로젝트 <우리는 한국인>	00 SBS 12 뉴스 30 세계의 길을가다(재)
00 KBS 걸작선 <제행왕 김탁구>(재)		1 15 MBC 주말특별기획 드라마 <내 마음이 들리니>(재)	30 네트워크 현장 고향이 보인다
00 KBS 뉴스 10 중계방송 국회의원사청문회 <유영순 환경부 장관 후보자>	10 퀴즈쇼 사총사(재)	2 20 공감 특별한 세상 스페셜	00 SBS 뉴스 10 중계방송 국회의원사청문회 <유영순 환경부 장관 후보자>
00 KBS 오늘의 경제 10 KBS네트워크 특선 <아름다운 충북 아름다운 사람들 - 청주>	00 KBS 뉴스타임 05 파워퀀텀맨(재) 35 애플 갠디(재)	3 05 문화콘서트 난장 스페셜	
00 KBS 뉴스 5 20 동물의 세계 40 남도지오그래피	00 사랑의 가족 30 성공예감	4 00 MBC 뉴스 10 뽀뽀 아이(재) 40 매직 테일즈	10 테마스페셜(재)
00 6시 내고향 55 시청자클럽 우리사는세상	00 KBS 뉴스타임 05 리빙쇼 당신의 여섯시	5 10 연예플러스	00 SBS 뉴스퍼레이드 15 KBC 저녁뉴스 30 세상발견 유레카
00 KBS 뉴스네트워크 30 가정의 달 기획 <러브인 아시아 제4편>	10 생생정보통	6 00 6시 뉴스매거진 50 생방송 전국시대	30 생방송 KBC 투데이
25 일일연속극 <우리집 여자들>	40 KBS 뉴스타임 <광주 전남> 50 1대100	7 45 일일시트콤 <몽양 내 사랑>	10 시사터치 따따따 20 일일드라마 <당신이 잠든 사이>
00 KBS 뉴스 9	50 KBS 뉴스타임 55 월화드라마 <동인미녀>	8 15 일일연속극 <남자를 믿었네> 55 MBC 뉴스데스크	00 SBS 8 뉴스 25 KBC 8 뉴스 45 SBS 스포츠 뉴스 50 기자가 만난 세상 <현장 21>
00 시사기획 KBS 10 45 세계는 지금		9 55 MBC 특별기획 드라마 <썩패>	55 월화미니시리즈 <내게 거짓말을 해봐>
00 KBS 뉴스 라인 40 콘서트 필	05 김승우의 승승장구	10	
25 KBS 뉴스 35 KBS특선월드 <사랑의 기적 2부>	15 스포츠 하이라이트 35 TV특강	11 15 앙코르 휴먼다큐멘터리 사랑 <엄마, 미안>	15 강심장
		12 25 MBC 뉴스 24 스포츠 하이라이트 45 MBC프리임 <고령화 시대 살펴봄의 미래>	50 나이트 라인



“빙의 연기 힘들었지만 색다른 경험”

막 내린 SBS 드라마 '49일' 송이경 역 이요원

이요원(31)이 또 한 번 진가를 발휘했다. 지난 19일 막을 내린 SBS '49일'에서 삶을 포기하려는 송이경과 신지현(남규리 분)의 영혼이 빙의 된 '빙이경'(시청자가 붙여준 별명)의 두 가지 역할을 오간 이요원은 “'49일'의 주인공은 송이경도, 신지현도 아닌 빙이경이었다”고 말했다.

“1인 2역이라도 전혀 다른 두 인물을 연기하는 게 아니라, 한 사람의 몸을 다른 영혼이 들어오는 빙의 된 캐릭터라 기존 1인 2역과는 좀 다른 느낌이다. 처음에는 좀 힘들긴 했는데 그렇다. 처음에는 좀 힘들긴 했는데 그렇다. 처음에는 좀 힘들긴 했는데 그렇다. 처음에는 좀 힘들긴 했는데 그렇다.”

빙이경을 맡았는데 그 후 감독님과 의논하면서 인물들을 잡아나갔다.” 그녀는 다른 역에 비해 에너지가 두 배로 들었지만 다양한 연기를 해볼 수 있어 재미있었다고 말했다.

물론 힘들었다. 특히 멜로 연기가 힘들었다. 이경이 지현을 이해하고 지현을 눈으로 보게 되면서 강(조현제)과의 멜로 부분에서는 어렵더라. 그나마 상대 배우들이 송이경과 빙이경을 헛갈려하지 않아서 다행이었다.

“마침 케이블채널에서 빙의 소재로 한 심령 프로그램을 몇 번 보면서 호기심을 느낀던 차에 이 작품 섭외가 들어와 재미있겠다 싶었다. 자는 동안 누군가가 내 몸을 쓴다는 소재 자체가 참 매력적이었다. 평소 귀신이 있다고 믿는 편이라 자연스럽게 생각했다. 지현의 기억이 이경에게 남는 부분도 그럴 수 있다고 생각한다. 아프고 나면 우리 몸의 세포가 그것을 기억하듯이 빙의 됐던 기억이 이경에게 남을 수 있을 것 같다.”

그녀는 “인연에 대해서도 늘 어떤 인연이 있으니까 만나는 것이라고 생각한다. 사람들과 헤어질 때 ‘인연이 닿으면 또 만나겠조’라는 말을 많이 하는 편이다. 난 전생에는 남자였을 것 같다. 예전에 재미로 (점을) 봤더니 자유로운 영혼을 가진 선장이었다고 나와서 흥미로웠다.”

-저승사자 이수(정일우)와의 멜로는 어땠을까.

“나 역시 이렇게 가슴 절절한 멜로가 될 줄은 몰랐다. 이경과 이수가 고아원에서 서로 의지하며 자라난 애절한 연인이라는 설정은 알았지만 이야기가 이렇게 발전할 줄은 몰랐다. 시청자가 이들의 러브 스토리를 기대 이상으로 공감해하고 좋아해주시니까 작가님도 당황하신 것 같았다.(웃음) 한쪽이 사고로 죽은 상황 자체가 굉장히 안쓰럽게 다가간 듯하다. 시청자가 좋아해 주시니 작가님도 더 애절하게 그려 주신 것 같다.”

MBC '남자를 믿었네' 조기 종영... '불굴의 며느리' 방영

시청률 부진에 시달리던 MBC 저녁일일극 '남자를 믿었네'가 조기 종영한다. MBC는 23일 “'남자를 믿었네'를 다음 달 3일 69회로 종영하고 6일부터 새 일일극 '불굴의 며느리'를 방송한다”고 밝혔다.

'남자를 믿었네'는 당초 120회로 기획했으나 한 자릿대 시청률을 벗어나지 못하면서 예정보다 빨리 종영을 맞게 됐다. '남자를 믿었네'의 전작인 '폭풍의 연인'도 시청률 부진으로 인해 69회로 조기 종영했다. '불굴의 며느리'는 종가 며느리의 이야기를 다룬 드라마로, 신애라

가 종손이 될 아들을 낳지 못해 전전긍긍하는 결혼 15년차 주부 오영심 역을 맡아 윤다훈과 부부로 호흡을 맞춘다.

신애라의 드라마 출연은 2006년 SBS '마이 러브' 이후 5년 만이다. 이밖에 강부자, 김용건, 김보연, 이하늬 등이 출연한다.

知天命이 보는 오늘의 운세

5월 24일(음 4월 22일 己卯)

子	36년생 가까운 친척으로 손재수가 있을 수다. 48년생 이성에 빠질 수니 정신을 차려야. 60년생 남의 말을 꼼꼼히 살펴보라. 72년생 근간을 주의하라. 84년생 부모나 실이 많고 상부상조할 기회가 생기니 손실이 걱정된다. 행운의 숫자 : 03,29
丑	37년생 모든 일 즐거우니 주변사람들과 화해하라. 49년생 문서가 새롭고 승진 영전 경사로다. 61년생 바람이 일수니 중정하며 지내라. 73년생 배우자편에 불평사가 발생한다. 85년생 부부간에 언쟁이 발생한다. 오늘은 참아보라. 행운의 숫자 : 05,40
寅	38년생 생기 있는 희망이 찾아오는 형상이다. 준비하고 있오라. 50년생 생활에 만족을 하고 바른 생활을 해야 한다. 62년생 수족을 살펴보라. 74년생 욕심은 금물. 차분하게 자기를 돌아보고 모든 것을 점검하라. 행운의 숫자 : 07,34
卯	39년생 우연으로 길사와 연결되나 오래는 못 간다. 51년생 원거리 여행은 조심해서 행하라. 63년생 작은 일을 주의하라 시비가 발생한다. 75년생 점진적으로 발전할 수 있는 희망적인 징후가 보인다. 행운의 숫자 : 11,37
辰	40년생 좋은 일과 연결되는 형상이다. 52년생 주변에서 시끄러운 문제가 다가온다. 64년생 주위의 시기 모함으로 손실이 우려되니 적극 참여는 조심하라. 76년생 처음부터 끝까지 신중히 신중하라. 행운의 숫자 : 14,26
巳	41년생 풍류에 휩쓸려 허송세월을 보낼 수도 있으니 충고를 들으라. 53년생 하는 일이 중단될 수도 있다. 65년생 협조자가 안 보인다. 혼자서 외롭다. 77년생 흥은 가고 길사가 접근한다. 행운의 숫자 : 17,38

午	42년생 길 다투고 속 다른 주변인이 방해해 도모한다. 54년생 고목회춘의 형상으로 기쁨을 얻는다. 66년생 과욕은 금물이나 자기의 내실도 챙겨야 할 때. 78년생 괴롭히던 사람이 협조자로 변한다. 행운의 숫자 : 01,36
未	43년생 급하게 서두를 필요는 없다. 준비를 잘하라. 55년생 누이 좋고 매부 좋은 방법이 따로 있다. 67년생 문서와 재물이 새롭게 생겨나니 고맙게 생각하라. 79년생 병약한 길목이다 피곤이 중해질까 두렵다. 행운의 숫자 : 02,43
申	44년생 복이 흥이 될 수도 있으니 매사를 숙고하고 자선을 베풀어라. 56년생 부부간에 갈등은 변동으로 나타난다. 68년생 사기에 영길 수니 신중하라. 80년생 새로운 일을 찾으나 아직은 아니다. 행운의 숫자 : 04,31
酉	45년생 색정에 휘말릴 수 있으니 자제하라. 57년생 생소한 길목에서 결정이 어렵다. 69년생 외부적인 것보다는 내부적인 내용에 활동을 집중하라. 81년생 자신의 불평사가 주변에까지 미치니 혼자서 조심하라. 행운의 숫자 : 09,45
戌	46년생 좋은 매너 좋은 관계를 만드니 베풀면서 보내라. 58년생 좋은 친구가 찾아온다. 70년생 집안의 시끄러움이 밖으로 날아간다. 82년생 큰 계획은 중단하고 실리 찾아 집중하라. 행운의 숫자 : 19,35
亥	47년생 협조자가 생기니 참여는 피하고 선견후흥으로 불평하라. 59년생 형제, 수하인으로 인해 불평사가 발생하니 살펴보라. 71년생 흥이 복으로 변한다. 83년생 희망찬 살개로 모든 일이 순행한다. 행운의 숫자 : 23,44

www.cafe.daum.net/sajoo114 ☎11-632-6121

EBS	
06:00 신나는 인생 5678	09:50 깨미
06:30 직업의 세계 <일인자>	10:05 로보의 별나라 여행
07:00 미스 스파이더와 개구쟁이들	10:30 최고의 요리비결
07:25 내 친구 티미	11:00 60분 부모
07:35 꼬마기관차 토마스와 친구들	12:00 EBS 정오뉴스
07:45 뽀뽀뽀 뽀로로	12:10 TV 평생대학 <역사이야기>
08:00 당동영 유치원	13:00 세계대미행 <천년 제국의 꿈, 리투아니아>
08:20 로보가 놀러	13:40 한국기행 <동강>
08:35 우렁탕왕 아이쿠	14:00 디큐프라이임 <미국의 유대인교육>
08:45 띠까비 루	14:50 외국인을 위한 한국어 <중급>
08:55 꼬마버스 타요	15:20 뽀뽀뽀 뽀로로(재)
09:10 방구대장 뽀뽀이	15:35 깨미(재)
09:25 도와줘요! 코알라 형제	
09:35 팀가팅가 이야기	

EBS플러스1	EBS플러스2
04:10 EBS 포스 <김경환의 적본과 통계>	08:00 물류관리사 시험대비 강좌 <수학 2-1>
05:00 EBS 수능특강 <윤문규의 사회문화>	08:30 초등수학 - 매스 트레이닝 <수학 3-1>
05:50 <윤희석의 경제>	09:00 EBS TV 중학 3학년 <국어> <수학 3-1>
06:40 <윤해정의 언어영역>	09:40 <수학 3-1>
07:30 EBS 포스 <최수일의 기하와 벡터>	10:20 중3 퍼펙트 체크업 <수학 3-1>
08:20 EBS탐스런 <김지은의 경제지리>	11:00 EBS TV 중1 <영어> <비문학 1>
09:10 <정승제의 수확 1>	11:50 EBS TV 중학 2학년 <영어> <영어>
11:20 EBS 내신특강 <정승제의 수확 1>	12:30 <수학 2-1>
12:10 EBS 수능특강 <기상호의 화학 1>	13:10 중2 퍼펙트 체크업 <역사상 1>
	13:50 중학영어 독해 Level 1 <수학 2-1>(재)
	14:30 EBSSe 초등영어 <수학 3-1>(재)
	14:50 EBS 클리닉 <수학 3-1>(재)
	15:10 수학의 원리 <미대미터카> <수학 3-1>(재)
	15:20 EBS 초등 내공 나눔 <수학 3-1>(재)

굿모닝 잉글리쉬	오하오우 니혼고	니하오 쑹구위	한자 이야기
<p>How have you been? 잘 있었어?</p> <p>A : Hey, what's up? B : Hi, John. I haven't seen you for ages. A : Yeah, I've been out of town. B : So, how have you been? A : Great! Work is really busy now. But it's fun.</p> <p>A : 이봐, 안녕? B : 반갑네, 존. 오랜만이야. A : 그렇지, 출장 중이었어. B : 그래구나, 잘 있었어? A : 잘 있었지! 업무는 정말 굉장히 바쁘는데, 재미있어.</p> <p>* I haven't seen you for ages. = I haven't seen you for a long time. = It's been a long time. = Long time no see.</p>	<p>それは身から出た錆だね。 그건 자업자득이야</p> <p>A : 田中さんは彼女から振られたそうよ。 B : あんなに仲が良かったのにどうしたんですか。 A : 田中さんが二股をかけたそうよ。 B : それは身から出た錆だね。 A : 타나까씨 그녀에게 버림받았대요. B : 그렇게 사이가 좋았는데 무슨 일이지? A : 타나까씨가 양다리를 걸쳤대요. B : 그건 자업자득이군요.</p> <p>[문법정리] 振られる 채이다 仲が良い 사이가 좋다 二股をかける 양다리를 걸치다</p>	<p>笨鸟先飞 bèn niǎo xiān fēi 둔한 새가 먼저 난다</p> <p>笨-글자 의미로 보면 '미련한 알'이네요. '바보'라는 표현으로 자주 쓰이죠. 덜 떨어지고(더 떨어지나?) 좀 바보스러운 경우에 쓰입니다. 또 연인끼리도 사용이 된다고 하니, 우리식으로도 '바보야' 하면서 애정을 심어 넣어 주는 느낌이랄까요.</p> <p>'어리석다'라는 '笨'이라는 글자를 써서 '笨鸟先飞 - 둔한 새가 먼저 난다'라는 말이 있습니다. 중국어 사전 보니 "比喻能力差的人怕落后, 做事比别人先动手(능력이 떨어지는 사람이 뒤처질까 염려되어 다른 사람보다 먼저 일을 추진하는 것을 비유)"로 주로 본인을 낮출 때 쓰는 말이라고 합니다. 미리 자료를 멋지게 준비했는데, 그것을 본 사람이 "언제 이런 걸 다 준비하셨어요?"라는 질문 들어오면 바로 대답하세요. 笨鸟先飞 라고.</p> <p>저는 공부하면서 笨과 笨-이 두 글자가 많이 헷갈렸어요. '바보 멍청이는 본래(本) 대나무(竹)로 편다'라고 기억했더니 笨(笨)자가 안 잊혀지더라구요.</p>	<p>不飛不鳴(불비불명) 아닐 불, 날비, 아닐 불, 울 명</p> <p>불비불명(不飛不鳴)은 날지도 않고 울지도 않는다는 뜻으로, 큰일을 하기 위해 조용히 때를 기다린다는 말이다.</p> <p>제(齊)나라 위왕(威王)은 날마다 읍주 가부만 즐기며 정사는 종신들에게 맡겼다. 그 때문에 정사는 문란해졌고, 신하들 간에 질서도 잡히지 않았다. 그러나 누구도 함부로 나서서 위왕에게 간언하지 못하였다. 이때 순우 군이 위왕에게 3년 동안 날지도 않고 울지도 않은(不飛不鳴) 새가 무슨 새인지 물었다. 위왕이 한번 날면 하늘에 오르며, 한번 울면 사람을 놀라게 할 것이라고 대답하였다. 순우 군의 의도를 알아챈 위왕은 비로소 정사를 정상적으로 돌보았다고 한다.</p> <p>[출전] 『사기(史記)』 <골계열전(滑稽列傳)> * 급수 : 한자능력검정 7급, 준4급, 7급, 4급</p>
<동아 외국어학원 제공> www.donga.tv ☎ 222-6253	<이스카 일본어 전문학원 제공> http://www.kjasuka.co.kr ☎ 232-1503	<리틀차이나 중국어 전문학원> www.littlechina.co.kr ☎ 233-9582	<대능출판> www.daeneungedu.com