

식사하러 오셨나요? 작품 먼저 감상하세요

이곳에서 열린 전시회에 참가한 모든 작가의 작품이 팔리고, 100호 크기의 1500만원대 대작이 거래되는 등 컬렉터들의 발길이 이어지고 있다.

또 최근에는 왕광이, 웨민전, 정판 등 중국 유명 작가의 작품 2000여 점 모은 세계적 컬렉터 울리 지크씨가 이곳에서 열린 전시를 둘러봤다. 놀랍게도 이곳은 서울의 유명 갤러리가 아닌, 광주의 한 일식 식당이 운영하는 갤러리다.

광주시 서구 농성동에 자리한 남도생선회·초밥 전문 식당인 '가매 일식'(업주 안유성) 내에 자리한 문화공간 '가매 아트 쉼'이 새로운 문화 공간으로서의 가능성을 던져주고 있다. 이곳은 밥을 먹으면서 편안하게 작품을 감상하며, 매매까지 이뤄지는 새로운 형태의 갤러리로 자리매김하고 있다.

생전 김대중 전 대통령이 광주를 방문할 때마다 식사를 전담했던 요리사 안유성(순천대 조리과학과 겸임교수) 사장이 운영하는 이 식당이 전시회를 열기 시작한 것은 지난해 부터다. 10여개가 넘는 손님 접대 방과 주방, 복도, 화장실 입구 등지에 작품을 걸기 시작했는데 의외로 손님들의 반응이 뜨거웠다.

처음부터 갤러리 운영을 작가들에게 맡긴 점도 '가매 아트 쉼'이 어려움이 자리 잡을 수 있었던 원동력이었다.

농성동 '가매 일식' 내 문화공간 '가매 아트 쉼' 신양호 갈치 연작·이이남 미디어 작품 등 전시 판매수의 젊은 작가 지원... 유명 컬렉터도 발길

첫 전시회는 정운하 작가가 큐레이터로 나섰고 강운·손봉채·송필용·신양호·정운하·한희원씨의 작품을 선사했다.

또 지난 3월에는 이구용·이이남·이정복·위진수·정선희씨 등의 작품을 전시한 '산광수색(山光水色)'전을 열고, 고근호·김상연·김진화·김해성·윤남웅·이이남·최재영씨 등이 참여한 '별빛이야기 1'(6월 23일~8월 24일)·'별빛이야기 2'(8월 25일~12월 24일)를 잇따라 열고 있다.

밥에 드는 작품에 대해 물어오는 손님들이 늘면서 작품 판매도 잇따르자 이곳에서 전시를 하겠다는 작가들도 늘었다.

이이남씨는 "유명인들이 즐겨 찾는 식당이다보니 작품 거래가 다른 곳 보다 활발하고, 더욱 다양한 사람들이 작품 소개 할 수 있어서 좋다"고 말했다.

무엇보다 손님들의 반응도 뜨겁다. 집 안에서 컬렉션을 감상하듯,

편안하게 밥을 먹으면서 작품을 볼 수 있기 때문이다. 또 한 자리에 앉아서 신양호씨의 갈치 연작과 인기 작가인 이이남씨의 미디어 작품 등 수많은 소장품을 함께 감상 할 수 있는 것도 이곳의 장점이다.

최근에는 광주아트페어를 찾은 울리 지크씨가 이곳을 찾아 '별빛이야기 2'전을 관람하는 등 미술 전문가들의 방문도 이어지고 있다.

또 작가들의 전시회를 무료로 열어주고, 작품 판매 수익의 일부를 적립해 젊은 작가들을 발굴하는 등 다양한 작가 지원 프로그램도 운영할 계획이다.

안 사장은 "한 점 한 점 작품을 사다보니 식당에 걸린 소장품도 많아졌고, 전시회가 계속 열리면서 오히려 손님들이 더 좋아한다"면서 "식당을 찾은 외지 손님들에게 지역 작가들을 소개할 수 있는 공간으로 만들어 가겠다"고 말했다. 문의 062-352-7711.

/오광복기자 kroh@kwangju.co.kr



식당 속 갤러리 '가매 아트 쉼'의 주인장 안유성씨가 미디어아티스트 이이남씨의 작품을 배경으로 요리하고 있는 모습. /나영주기자 mjna@kwangju.co.kr

22일 '인문학강좌Ⅱ' 아홉번째 강좌 조계종 대안스님 '음식-통섭의 미학'

광주일보·광주시립미술관이 연중 공동 주최하는 '인문학강좌Ⅱ' 아홉번째 강좌가 오는 22일 오후 3시 광주 시립미술관 상록전시관 세미나실에서 열린다.

이번 강좌에는 대한불교조계종 사찰음식점 발우공양 대표인 대안스님이 강사로 나와 '음식-통섭의 미학'을 주제로 강의를 한다.

대안스님은 사찰음식을 통해 자연과 더불어 살아가고 있는 인간은 음식을 어떻게 섭취하여야 하며 자연환경과 어울어진 삶의 진정성을 음식에서 찾을 수 있는가를 소개한다.

또 음식에 담겨져 있는 납도인의 정신과 철학, 미학을 살펴보고, 음식을 통해 몸을 튼튼하게 하는 방법 등을 안내한다.

대안스님은 대한불교조계종 지리



산 금수암 주지이며, '식탁위의 명상' '열두달 절집 밥상' 등의 책을 냈다. 문의 062-613-5392

/오광복기자 kroh@kwangju.co.kr

불서 저자가 들려주는 불교이야기

광주불교사암연합, 내일부터 빛고을불교아카데미

책과 함께 불교사상의 정수를 깨친다. 광주불교사암연합회(회장 현치 스님)가 지역불교계의 활성화와 대중화를 위해 마련한 '2011 빛고을불교아카데미'가 21일부터 11월 2일(7주 간 매주 수요일 오후 7시)까지 광주시 동구 KT정보문화센터 3층 대강당에서 개최된다.

음해 강좌는 불광출판사를 통해 대중들에게 널리 읽혀진 불서(佛書)의 저자들이 직접 강사로 참여해 '한권의 책으로 만나는 불교이야기'라는 주제로 사부대중과 만날 예정이다.

21일 우승택(경제야생테크 대표)씨가 '우승택의 생테크 낚줄 원각경'로 강좌의 문을 열고 28일에는 오윤희(전 고려대장경연구소장)씨가 '대장경 천년의 지혜를 담은 그릇', 10월

5일에는 김정호 덕성여대 교수가 '마음챙김 명상 멘토링'을 주제로 각각 강연한다.

또 10월12일에는 선재 스님(선재사찰요리연구원 원장)의 '선재스님의 이야기로 버무린 사찰음식', 10월 19일에는 전현수(정신과 전문의) 원장의 '정신과 의사가 붓다에게 배운 마음치유 이야기', 10월26일에는 무각 스님(공성선원 선원장)의 '그대 삶이 경전이다' 강연이 이어진다.

마지막 강좌는 오는 11월2일 현봉 스님(순천 송광사 광원암)의 '대승불교의 정수, 반야심경'으로 진행된다. 강좌 참여를 위한 동참금은 3만원이며, 현장 접수도 가능하다. 문의 062-234-0090.

/김대성기자 bigkim@kwangju.co.kr

아름다운 울림... 클라리넷의 깊은 매력속으로

구희균 독주회, 내일 유·스퀘어 금호아트홀

감미롭고 깊은 클라리넷 음색을 만끽할 수 있는 연주회가 오랜만에 열린다.

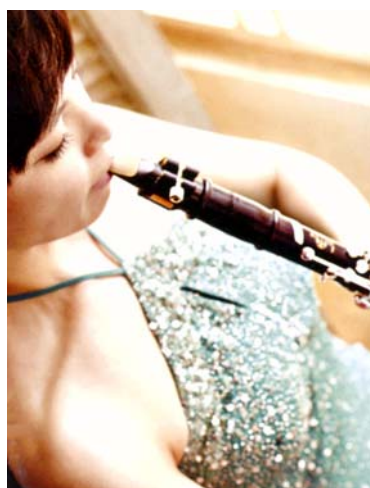
클라리넷 연주자 구희균씨가 21일 오후 7시30분 유·스퀘어문화관 금호아트홀에서 독주회를 갖는다.

전남대 졸업후 프랑스 Ecole Normale de Musique de Paris 최고연주자 과정을 마친 구씨는 현재 북포데, 광주교육대 등에 출강중이며 해피클라리넷 앙상블 리더로 활동중이다.

연주 레퍼토리는 베버의 '클라리넷을 위한 주제와 변주곡 작품 33', 슈만의 '판타지 피스', 뽀랑의 '클라리넷을 위한 소나타', 오네게르의 '클라리넷을 위한 소나타네' 등이다.

피아노 반주는 이상복(선 클라리넷 음악감독)씨가 맡았다. 문의 010-3631-3967.

/김미연기자 mekim@kwangju.co.kr



'호남의 절의정신과 그 기억'

지역문화교류호남재단, 21일 학술심포지엄

지역문화교류호남재단(이사장 문병란)이 주관하는 제5회 학술심포지엄이 21일 오후 2시 광주교육대 교육매체관에서 열린다.

'호남의 절의정신과 그 기억'이라는 주제로 열리는 이번 심포지엄에서는 위기에 처한 국가와 민족을 구하기 위해 일어난 호남의병에 대해 철학, 사학 분야의 교수와 연구원들이 참가해 토론을 펼친다.

김경숙(조선대 사학과) 교수가 '이괄의 난과 호남모의록', 고수연

(영동대 교양융합학부) 교수가 '호남사족의 동향과 1728년 무신란-호남절의록 분석을 중심으로'를, 김동수 전남대 사학과 교수가 '호남절의록 검토'라는 주제로 각각 발표한다.

정창주(전남대 자율전공학부 교수), 류창규(남부대 대체의학과 교수), 이종범(조선대 사학과 교수), 김만호씨 등이 토론자로 참가한다. 문의 062-234-2727.

/김대성기자 bigkim@kwangju.co.kr

광주시립합창단 연주회 22일 빛고을시민문화회관

광주시립합창단 제145회 정기연주회가 22일 오후 7시30분 빛고을시민문화회관 대공연장에서 열린다.

이번 공연에서는 한국 합창 음악계의 대부인 내영수(74·사진) 전 국립합창단 예술감독을 객원지휘자로 초청, 한국 합창곡들만으로 연주회를 꾸렸다.

민요합창으로 '당달구' '몽골포타령' '햇노래' 등을 부르며 남성합창으로

'고향의 노래' '희망은 아름다워' 등을 들려준다.

편곡합창 무대에서는 '항수' '동무생각' 등 우리에게 잘 알려진 곡들을 새롭게 편곡한 곡을 선사한다. 문의 062-613-8245.

/김미연기자 mekim@kwangju.co.kr



www.geumsoojang.com Since 1981 1등 맛집 연속 선정 30년을 고객과 함께 지켜온 광주의 대표 맛집

고맙습니다. 금수장 창립 30년

올 가을에도 정성을 다해 고객 여러분을 모시겠습니다. 건강한 우리음식 한정식으로 만남의 기쁨을 더 하십시오.

● 평일 주중 점심 특선 : 오찬정식 15,000원 ● 30년 전통의 한정식 : 25,000원부터 ● 금수장관광호텔아리랑하우스 예약문의 (062) 525-2111, 계림동·홀플러스 건너편

부담없는 가격의 내 집 처럼 편안한 객실 | 30년 전통 광주음식명가 한정식 아리랑하우스 | 각종 모임에 위한 대소연회장 | 세미나를 위한 영상, 음향시설 | 광주 와인 문화 1번지 모리나리 | 맞춤형 출장도시락

moviehelic

선택이 즐거운 영화산책

상당원연결 방법-(1번 or 2번)-0번
☎ 1588-7941

상무점 **클롬버스시네마** 하남점

1관	사크나이트 (15세)	1관	최종병기 활 (15세)	
2관	챔프 (12세)	2관	가문의영광4 (15세)	
3관	가문의영광4 (15세)	3관	가문의영광4 (15세)	
4관	가문의영광4 / 아따맘마 3D	4관	아따맘마 3D (전세)	
5관	콜롬비아나 / 파이널데스티네이션5	5관	통성탈출 - 진화의시작 (12세)	
6관	혹성탈출 / 가문의영광4	6관	푸른소금 (15세)	
7관	최종병기 활 (15세)	7관	파퍼씨네 펭귄들 (전세)	
8관	푸른소금 (15세) / 통성 (15세)	8관	마당울나온암탉 (전세)	
9관	혹성탈출 / 파퍼씨네 펭귄들	9관	마당울나온암탉 / 최종병기 활	
10관	최종병기 활 (15세)	10관	챔프 (12세)	
			10관	사크나이트 (15세)

조조 영화한편 어떠세요? / 오남최대주장 / www.cinuso.co.kr
3,000원 저렴하게, 선착순 30분씩 이벤트 팝콘 증정

MEGABOX

M관	가문의영광4 (15세)	최고급관
2관	통성 (15세)	
3관	푸른소금 (15세)	
4관	파퍼씨네 펭귄들 (전세)	
5관	사크나이트 (12세)	
6관	파이널 데스티네이션5	
7관	가문의영광4 (15세) / 챔프 (15세)	
8관	블라인드 (18세)	
9관	최종병기 활 (15세)	

영화보다 더 재미있는 영화관 www.megabox.co.kr
* 호남주치터워, 황금주치터워 이용시 3시간 무료 (단, 영화 관람객에 한함) : 3시간 초과시 정상요금 부과

구. 런던역국사거리 ☎ 1544-0600

최대급관

복구보건소 건너편 ☎ 1544-0070

cinus

1관	혹성탈출: 진화의시작 (15세)
2관	파퍼씨네 펭귄들 (전세)
3관	최종병기 활 (15세)
4관	챔프 (12세) / 푸른소금 (15세)
5관	세 얼간이 (12세) / 통성 (15세)
6관	사크나이트 (15세)
7관	파이널 데스티네이션5 (18세)
8관	가문의영광4 (15세)

색깔있는 영화산책 *w월w.cinuso.co.kr
씨너스전대3D(4K)상영!!