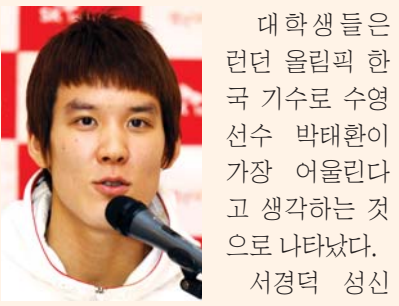


### 대학생들이 뽑은 런던올림픽 한국기수 수영선수 박태환



대학생들은 런던 올림픽 한국 기수로 수영 선수 박태환이 가장 어울린다고 생각하는 것으로 나타났다. 서경덕 성신여대 객원교수와 홍보 동아리 '생존경쟁'은 서울·경기지역 대학생 519명을 대상으로 설문 조사를 한 결과 44%가 '런던 올림픽 한국 기수감'으로 수영선수 박태환을 꼽았고 역대 선수 장미란(25%)과 배드민턴 선수 이종대(13%)가 그 뒤를 이었다고 15일 밝혔다.

이번 조사는 런던올림픽을 앞두고 한국 선수단을 응원하기 위한 '올림픽 대한민국' 프로젝트의 일환으로 진행됐다.

'하계 올림픽하면 떠오르는 대한민국 대표 선수'를 묻는 질문에는 이봉주(24%), 손기정(16%), 황영조(11%) 등 마라톤 선수들이 주로 꼽혔다.

대학생들은 올림픽 남북한 공동 개최에 대해 54%가 '원하지 않는다'고 답했으며 한국에서 다시 올림픽이 개최된다면 서울(33%), 부산(31%)이 좋을 것이라고 답했다. /연합뉴스

### 영화인 신영균 명예회장 서강대에 10억원 기부



서강대학교는 신영균(84) 한국영화인총연합회 명예회장이 올해 신설된 아트&테크놀로지 전공 발전기금으로 10억원을 기부하기로 했다고 15일 밝혔다.

서강대는 "신 회장이 평소 장학사업과 미래 핵심인재 양성에 많은 관심을 가지고 '스티브 잡스 형'인재 육성이 필요하다고 생각하던 중 인문학과 첨단공학기술 융합한 아트&테크놀로지 전공에 발전기금을 쾌척하게 됐다"고 설명했다.

신 회장은 1928년 황해도 태생으로 서울대 치의학과를 졸업하고 1960년 영화계에 데뷔했으며 한국예술단체총연합회 회장, 15·16대 국회위원을 역임했다.

신 회장은 또 2010년 명보극장과 제주 신영영화박물관 등 500억원 규모의 재산을 사회에 환원했고 신영균예술재단을 만들어 영화인 자녀 장학금, 단편 영화제 지원, '아름다운 예술인상'제정 등의 활동을 펼쳤다. /연합뉴스

### 내방

- ▲이홍의(빛고을 노인 복지재단 원장)씨
- ▲송경용(동신대학교 대외협력실장)씨

## 엄홍길 대장 네팔에 세번째 '휴먼스쿨' 건립



### 21일 준공식...가구·학용품·의약품 지속 지원키로

산악인 엄홍길(52) 대장이 네팔 고지에 세 번째 학교를 건립했다.

엄홍길휴먼재단은 네팔 남쪽 툼비니주에서 작년 4월 시작한 제3차 '엄홍길휴먼스쿨' 공사를 마치고 오는 21일 준공식을 연다고 15일 밝혔다.

이 학교는 건축면적 489.46㎡의 2층 건물로 교실, 교무실, 컴퓨터실, 도서실, 양호실, 위생화장실, 마을회관 등을 갖췄다. 석가모니 탄생지에 세워진 이 학교 이름은 '쉬리 스타드라 가뎀 부다 초등학교'다.

밀레, 기업은행, AIA생명이 공사비를 후원했다.

재단은 앞으로 이 학교에 가구, 학용품, 의약품을 지속적으로 지원할 계획이다.

재단은 4차 학교 건립 사업도 곧 시작하기로 했다.

엄 대장은 "열악한 현지 사정을 이기고 지역 주민과 힘을 합쳐 세 번째 학교를 완성했다"며 "한국인 특유의 추진력으로 4차 학교도 예정대로 완공하겠다"고 말했다.

재단은 네팔 오지에 학교 16개를 건립한다는 목표로 2009년부터 '엄홍길휴먼스쿨' 사업을 진행하고 있다.

학교는 어린이들을 교육하는 시설뿐만 아니라 지역 공동체를 위한 컴퓨터와 보건시설로 활용된다. /연합뉴스

## 가수 인생 54년 패티김 은퇴 선언

### 6월 은퇴 기념 글로벌 투어

지난 50여년 간 대중에게 사랑받은 가수 패티김(74)이 은퇴한다.

패티김은 15일 오후 2시 프레스센터 국제회의장에서 기자회견을 열고 6월 시작할 은퇴 기념 글로벌 투어 '이별'을 끝으로 은퇴를 선언했다.

소속사인 피케이프로덕션은 이날 "올해로 가수 인생 54주년을 맞은 패티김 씨가 은퇴를 결심했다"라며 "오는 6월부터 지금까지 사랑해 준 국내외 팬들을 찾아 마지막으로 이별 콘서트를 연다"고 밝혔다.

이어 "무대를 떠나 노래를 하지 않는 것은 본인에게 그간 상상조차 할 수 없는 일이었기에 어려운 결정이었다"고 덧붙였다.

2008년 50주년 기념 투어 때도 열정적으로 무대를 누볐던 패티김에게 이번 결정은 의외다. 그러나 그가 은퇴를 위한 마지막 투어를 열기 위해 공연장을 대관하고 있다는 소문은 지난해부터 흘러나오기도 했다.

1958년 8월 미 8군 무대에서 노래를 시작한 패티



김은 국내 대중음악계에서 첫손에 꼽히는 '다바다'.

장르의 경계 없는 유려한 창법, 카리스마와 세련된 필을 무기로 '서울의 찬가' '가시나무새' '웃어' '가을을 남기고 간 사랑' 등 수많은 히트곡을 냈다.

그녀 세운 가곡도 솔하다. 그에게는 '해방 이후 일본

정부가 공식 초청한 최초의 한국 가수(1960년)', '대중 가수 최초 '리사일'이란 표현 사용(62년)', '국내 첫 개인 이름을 내건 방송 프로그램 패티김 쇼 진행(67년)' 등 늘 '최초'란 수식어가 따라다녔다.

또 1978년 대중가수로는 처음으로 세종문화회관에서 공연을 했고 세계적인 공연장인 미국 뉴욕 카네기홀과 호주 시드니 오페라하우스 무대에도 올랐다.

패티김은 이날 기자회견에서 50여년 음악 인생에 대한 소회를 밝히고 은퇴를 결심하게 된 배경과 이후의 행보를 전했다. /연합뉴스

### 영양 출신 가수 하춘화

#### '여의도클럽' 특별공로상



영양출신 가수 하춘화가 중견 방송인 모인 여의도클럽의 특별공로상을 받았다.

15일 여의도클럽에 따르면 지난 13일 열린 '여의도클럽 방송인상' 시상식에서 하춘화는 지난 50년간 가요계 발전과 방송 발전에 기여한 점을 인정받아 수상자로 선정됐다.

하춘화는 시상식에서 "50년 간 함께한 PD들이 공을 인정해줬다는 점에서 감회가 깊다"고 소감을 전했다.

방송공헌상은 '우리나라 방송PD 1호'인 최창봉 한국방송인회 이사장이 수상했고, 방송공로상은 유수열 전(前) MBC제작본부장과 조대현 KBS미디어 사장에 돌아갔다.

여의도클럽은 매년 방송 발전에 기여한 인물과 제작진을 선정해 방송인상을 수여한다. /연합뉴스

### '2012 광양 월드 아트서커스'

#### 홍보대사에 개그맨 김병만



'2012 광양 월드 아트서커스' 페스티벌 조직위원회(공동위원장 이돈중·황재우)는 최근 개그맨 김병만을 홍보대사로 위촉했다.

김병만은 무한한 도전정신과 성실·노력·인내와 극복을 통한 달인 연기로 연명과 상벌에 상관없이 전 국민의 사랑을 받고 있다.

또 지질 줄 모르는 열정으로 희극배우의 꿈을 향해 달려가는 모습을 통해 많은 사람들에게 용기를 주고 있다.

달인은 2010년 KBS 연예대상 코미디부문 남자 최우수상과 제17회 대한민국 연예예술상 특별 희극인상, 2011년 SBS 연예대상 버라이어티 부문 최우수상까지 수상했다

/동부취재본부=박영진기자 pyj4079@

### 박남기 광주교대 총장

#### 日·美 대학 초청강연·심포지엄



박남기 광주교대 총장이 최근 일본·미국 등의 대학에서 한국의 고등교육과 국가발전, 한국교원 양성제도 등에 대해 초청 강연과 심포지엄에 각각 참여해 한국교육을 세계에 알리고 있다.

박 총장은 지난 13일~15일 일본의 아이치고육대학교와 나라교육대학교에서 한국교원양성제도 등을 주제로 강연하는 한편 국제 심포지엄에서 주제발표를 했다. /채희중기자 chae@

### 정현숙 한국어성스프츠회 회장

#### 소강 체육대상 공로상 수상



소강 민관식 육영재단(이사장 정원식)은 제4회 소강 체육대상 공로상 수상자로 정현숙(사진) 한국어성스프츠회장을 선정했다고 15일 밝혔다.

정 회장은 1973년 사려예보 세계탁구선수권대회에서 한국 구기 종목 사상 최초로 세계를 제패한 '사려예보 신화'의 주역이다. 지도상은 김영선(한국체대 교수) 근대5종 국가대표 감독, 언론상은 최재성 스포츠조선 편집국장이 각각 받는다. /연합뉴스

### 송병순 전 광주은행장 별세



송병순 전 광주은행장이 지난 15일 노환으로 별세했다. 향년 83세.

1929년 전북 익산에서 태어난 고인은 한국해양대학교 조선학과를 졸업하고 재무부 관세국장, 신용보증기금 이사장, 국민은행장, 은행감독원장, 한국보험공사(보험감독원) 사장 등을 역임했다.

빈소는 서울 현대아산병원 장례식장이며 발인은 17일 오전이다. 장지는 서울추모공원02-3010-2631.

### 농협 광주본부 경영지표 수여식



농협 광주지역본부(본부장 박태식)는 최근 지역본부 회의실에서 2012년 경영지표 수여식을 열고 올해의 경영목표를 달성하기 위한 사업추진 결의를 다졌다. <농협 광주지역본부 제공>

### 여주시 국동체육회 저소득가정에 '사랑의 연탄'



여주시 국동체육회(회장 최처중) 회원들은 최근 '사랑의 연탄' 1000장을 구입, 외국인 노동자실터와 저소득가정 4가정에 배달했다. <여주시 제공>

### 초록우산 전남본부 신안교육청에 후원금



초록우산 어린이재단 전남지역본부(본부장 송동하)는 최근 신안교육지원청(교육장 문상욱)에 초·중·고 취약계층 학생 70명을 돕기 위한 후원금 700만원을 전달했다. <사투취재본부=조완필기자 wncho@

### 이선용·송창 형제 담양군에 쌀 기탁



담양군 대전면 전문 의약품 도매업체 '메디치팜'을 경영하는 이선용·송창 형제는 최근 기초생활수급자와 장애인 가정 등 어려운 이웃을 위해 사용해 달라며 백미 10kg 70포(176만원 상당)를 담양군에 기탁했다.

### 영암Y-MART 용두점 불우이웃돕기 쌀 기증



영암Y-MART 용두점은 최근 광주 용두동사무소에 불우이웃에게 전달해달라며 간직식쌀 100포(각 10kg)를 기증했다.

## 생활게시판

여러분의 생활정보를 실어 드립니다. opinion@kwangju.co.kr이나 광주광역시 동구 금남로2가 20-2 광주일보 생활게시판 담당자님으로 보내주시기 바랍니다. TEL. 062-2200-628 FAX: 062-222-4938, 222-4918

### 화측

▲주석동(전국한자교육지도위원)·윤승자씨 장남 민국(가원 주원)군 김희중·고혜숙씨 차녀 혜영(19일(일) 낮 12시 꿈의공천 웨딩홀 5층 그랜드볼룸홀.

▲서금열(고창 웰파크 CC대표)·송향숙씨 장남 경우(신세계 건설)군 이희삼·한지혜씨 장녀 지선(19일(일) 낮 12시 30분 웨딩의 전당 금호 30층 아도니스홀.

### 동창·동문회

▲조선대학교 조우회(회장 민경채) 신년하례 교양강좌=16일(목) 오후 6시 오륙도 식당 062-227-9850.

▲무안초교 50회 광주동창회(회

장 김영갑) 월례회=17일(금) 오후 7시 운전지 062-384-5279.

### 종친회

▲파평 윤씨 광주·전남종친회(회장 윤승형) 정기총회=16일(목) 오전 10시 30분 프라다호텔 2층 다이아몬드홀 010-3618-6296.

▲진주형씨 재광종친회 월례회=17일(금) 오후 7시 소양소장(현대백화점 뒷편) 010-9125-9242.

### 알림

▲광주동구건강가정지원센터 미혼모(부) 지원사업=긴급지원(출산·양육·응급상황발생시 아이병원비·생필품), 친자확인검사지원 및 상담, 교육, 문화프로그램 등 다양한 서비스 지원 062-234-5792. (http :

//gjdongfc.familynet.or.kr/)

▲(사)우리문화예술인 통통염서공모=폐선부지 현푸른길공원의 사 진과 재미있는 사연을 함께 공모(선정된 분들에게 소정의 상품드림) 062-523-0474.

▲광주생명의 전화(실장 장식) 24시간 전화상담(1588-9191)=월~금 오전 9시~오후 3시까지 가정폭력, 성폭력, 성매매 피해자들에게 상담을 통한 정서적 지지와 격려. 062-223-9191.

▲인구보건복지협회. 성폭력상담소=성폭력(의료, 법률, 상담지원), 청소년성상담 및 성교육. 062-673-1366, 062-671-4050.

▲광주노인보호전문기관=24시간 노인학대 상담 및 신고 전화 내용 비밀 보장 1577-1389.

▲광주해바라기 아동센터 무료 상담 및 의료·법률 지원=성폭력 피

해를 입은 13세 미만 아동 및 정신장애 장애인을 대상으로 긴급구조, 의료·법률 지원 및 심리 치료 등 원스톱 서비스 062-232-1375, www.forchild.or.kr

▲중고컴퓨터 기증하실 분=광주·전남도에 생활이 어려운 중증 장애 장애인에게 중고 PC를 기증하실 개인, 단체, 기관 환영. (사)장애인먼저실천 광주·전남본부 062-511-0030.

### 모집

▲요양보호사 무료교육생=여성가장인신 분들 무료교육, 광주·전남 요양보호사교육원(전남여고 건너편) 062-222-2757, 0102.

▲재광 순창 향우회 회원=40~55세 참신하고 훌륭한 젊은 회원. 019-603-9515(김진곤), 010-6610-5417(김수열)

▲대학생 봉사단=자원봉사 상설체결·홍보, 지역아동센터·돌봄교실 지원, 공연, 사회복지시설 봉사활동으로 광주지역 거주 대학생, 광주시

자원봉사센터 062-613-5586.

▲외국어전문봉사단=광주에서 개최되는 국제행사 등의 봉사활동으로 외국인과 회화가 가능한 분, 영어 일어 중국어 불어 독일어 및 기타 외국어. 광주시자원봉사센터 062-613-5584.

▲심정재가 장기요양기관=장기요양 신청 및 등급 판정 수시상담, 고령, 노인성 질환(치매·중증·노환), 청소, 취사, 가사지원, 신체활동 지원, 방문목욕(차량목욕), 돌봄서비스 등 대상자 및 요양보호사 모집. 야간 및 휴일 상담. 062-264-7748, 018-690-5356.

▲부구문화원 사회교육강좌 수강생=풍수지리, 생활역학, 명심보감, 관상학, 관소리, 민요교실, 고전무용, 침·뜸·음양주호 노래교실 등. 062-527-7701.

▲제15기 한국문화회교 수강생=관소리·민요교실·전통고전무용·풍수지리·생활역학·사진·노래교실·명심보감·관상학·침·뜸·음양·부모교육·행복한 가정만들기 등 11개 과목을 개설. 광주시 북구 중흥동 북구

평생학습문화센터 4층 062-527-7701.

### 부음

▲고복심별세 정지남씨 모친상 손호상(CBS 상무)씨 빈모상=발인 17일(금) 천지장례식장 062-527-1000.

▲임소윤씨 별세 김영두·영복·영

철·미라·미경씨 모친상=발인 16일(목) 무등장례식장 101호 062-515-4488.

▲기식진씨 별세 길연·덕연·승연·영연·임숙씨 부친상=발인 16일(목) 무등장례식장 102호 062-515-4488.

▲조창근씨 별세 용희·광희·동희씨 부친상=발인 16일(목) 무등장례식장 202호 062-515-4488.

**謹 삼가 故人의 冥福을 밧니다 弔**

<b>故정영수 님(남/69세)</b> 子/子婦: 정일호/박미옥, 명호 / 女/婦: 정영희/김주현 •호실:101호 •장지:영락공원	<b>故정희봉 님(남/86세)</b> 子/子婦: 정영민/이보경, 영민 / 박은희 女/婦: 정영숙/김장규 •호실:201호 •장지:영락공원
<b>故정현숙 님(여/71세)</b> 子/子婦: 나경필/박성희, 승현 / 신순자 女/婦: 나은경 / 이상우 •호실:402호 •장지:화순남면	<b>故정학수 님(남/63세)</b> 子/子婦: 성민석 / 김경래 女/婦: 성희 / 문수영, 원석 / •호실:102호 •장지:영락공원
<b>故이영주 님(남/80세)</b> 子/子婦: 이병진, 병희, 병우 女/婦: 이정화 / 배윤석 •호실:401호 •장지:향원분당	<b>故이정숙 님(여/71세)</b> 子/子婦: 이병진, 병희, 병우 女/婦: 이정화 / 배윤석 •호실:2월 16일 •연락처:227-4386

마음까지 편안함  
**추 금 호 장례식장**  
 http://www.mykumho.com  
 문의 (062)227-4000