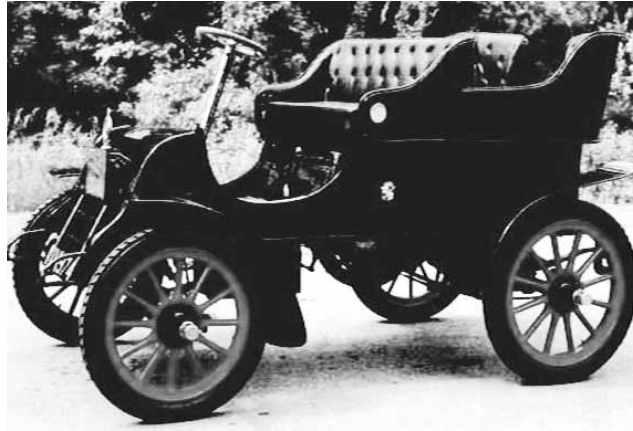


'한반도 상륙 110년' 자동차 2000만 시대

1903년 고종황제 어차 최초 국산차 1호는 1955년 '시발' 기아차 年 50만대 생산... 지역경제 견인 운전면허 도입 100년... 광주 57% 소지



고종어차



시발택시



기아 스포티지

광주·전남 130만대 돌파... 운전면허 소지자 206만명

자동차가 우리나라에 첫 선을 보인 지 올해로 꼭 110주년이었다. 지난 1903년 고종황제 재위 40주년을 맞아 '어차(御車)'가 우리 땅을 밟은 것이 시초다. 포드사의 2인승 오픈카였다. 최초의 국산 자동차는 1955년 최무성씨 형제가 만든 '시발(始發)'이다. 그 사이 광주·전남지역 자동차 등록 대수는 130만대를 넘어섰고, 지역경제의 주요 성장 동력으로 자리 잡았다. 연 50만대 가까이 생산하며 광주지역 총생산액(GDP)의 30%

가량(2011년 기준)을 차지하는 기아자동차 광주공장이 있고, 지역에 기반을 둔 대기업인 금호그룹도 택시 2대로 운송사업을 일궜다. <전국 자동차 2000만대> 광주·전남 130만대 돌파=전국을 질주하는 자동차는 2000만대에 육박한다. 18일 국토해양부에 따르면 지난해 기준 자동차 등록 대수는 1887만대다. 통계가 작성되기 시작한 1966년(5만대)에 견줘 377배 늘었다. 지난해 광주는 55만821대, 전남은 76만6704대로, 131만7525대를 기록

했다. 2011년 127만6715대에서 4만여 대가 늘면서 130만대를 돌파한 것. 광주와 전남이 분리되기 전인 1980년 등록대수는 3만대였다. 1980년대 초반까진 비슷한 수치를 유지했다가 광주와 전남 통계가 따로 나온 1986년 광주 3만대, 전남 4만대로 7만대를 기록했다. 27년 만에 19배가 늘어난 셈이다. 광주는 1992년 13만대에서 다음해 16만대로 증가하는 등 이 시기부터 연간 3만여대씩 늘어났다. 전남도 1992년 16만대에서 1993년 19만대, 1994년 24만대, 1995년 29만대로 급격히 증가했다. <운전면허 도입 100년> 광주·전남 200만명=자동차 운전면허 제도는 올해로 도입 100주년이다. 18일 순해보험업계에 따르면 운전면허 소지자는 도로교통법이 도입된 1962년 8만8616명에서 2012년 2826만3000명으로 반세기 만에 321배 늘어났다. 광주 및 전남지방경찰청에 따르면 올 2월 기준 광주지역 소지자는 82만5명이었다. 남성 47만3115명,

여성 34만6890명으로, 지난해 기준 광주시 인구 145만 명 가운데 57%에 해당한다. 광주경찰청이 개청하면서 입력된 지난 2007년 면허 소지자 수는 69만4176명으로 5년여 동안 12만5000여명이 늘었다. 전남은 올 2월 기준 124만8609명이었다. 남성 85만4301명, 여성 39만4398명으로, 인구 195만명 가운데 64%가 면허를 갖고 있다. 전남은 2007년 106만4310명으로 5년 새 18만4300여 명이 증가했다. 광주·전남 지역의 여성 소지자 비율은 지난 2

월 기준 각각 42%, 31%로 전남에 비해 광주의 여성 운전자 비율이 높았다. <기아차 광주 경제 성장동력으로> 1966년 아시아자동차공업으로 광주에 동지를 튼 자동차 생산시설은 1970년 '피아트124'로 승용차를 생산 개시했다. 1998년 현대차가 기아차를 인수하면 기아차 광주공장으로 출범했다. 트럭이 주력이었던 광주공장은 2004년 SUV 차량인 스포티지를 생산하고, 북미시장에 진출하며 공장은 물론 지역경제에 날개

를 달았다. 기아차 광주공장이 차지하는 경제효과도 커졌다. 2011년 기준 광주 지역 제조업 인력의 9%, 총생산액은 30%를 넘어섰다. 지난해 수출액은 광주 총수출액의 35%에 달했다. 금호그룹을 창립한 박인천 회장은 해방 직후인 1946년 택시 두 대로 창업해 오늘날의 금호를 만들었다. 박 회장은 그룹 모태였던 금호고속과 아시아나항공 등 국내 운송업의 초석을 다졌다. /임동훈기자 exian@kwangju.co.kr

7개 지방 대학생 위한 '서울 공공기숙사' 첫 삼

순천·나주·고흥 등

내년 신학기 366명 입주



18일 서울 강서구 내발산동 '희망동지 대학생 공공기숙사' 1호 착공식에 참석한 자치단체장들이 대화를 나누고 있다. <서울시 제공>

서울시와 순천시·나주시·고흥군 등 전국 7개 지방자치단체가 협력해 건설하는 지방학사가 강서구 내발산동에서 첫 삽을 떴다.

순천시와 나주시 등에 따르면 18일 서울 강서구 내발산동 신축 부지에서 박원순 서울시장과 조충훈 순천시장, 임성훈 나주시장, 박병중 고흥군수를 비롯해 강서구·문경시·태안군·예천군의 지자체장과 의장, 설계사 등 100여 명이 참석한 가운데 '희망동지 대학생 공공기숙사' 1호 착공식이 열렸다.

학사는 서울시가 토지를 제공하고 7개 참여 지자체가 실비 1억원씩 건축비를 부담하는 방식으로 강서구 내발산동 740번지에 지하 1층~지상 7층, 연면적 9283㎡, 186실(2인 1실) 규모로 건립된다.

지하철 5호선 마곡역이 도보로 약 10분 거리에 있어 1시간 내에 주요 대학으로의 이동이 가능한 지역이다. 학사 내에는 공공도서관, 식당, 체육단련실, 동아리방, 소규모 창고와 학부모들이 잠깐 거주할 수 있는 게

스트하우스가 설치되며 옥상정원과 산책로도 조성된다. 학사는 내년 3월 신학기에 맞춰 완공되며 7개 지방 대학생 366명이 저렴한 비용으로 입주하게 된다. /순천=김은종기자 ejkim@kwangju.co.kr

세계수영선수권대회 유치 4파전

부다페스트 가세... 광주·中선전·日도쿄

광주시가 유치를 추진하고 있는 2019세계수영선수권대회에 헝가리 부다페스트가 참여의사를 밝힘에 따라 유치전이 4파전으로 치러지게 됐다.

18일 광주시에 따르면 헝가리는 최근 국제수영연맹(FINA)에 '2019 세계수영선수권대회' 유치 참여 의사를 전달한 것으로 알려졌다. 헝가리 총리는 부다페스트가 세계수영선수권대회 개최지로 적합하며 '적극적인 협조를 요청한다'는 내용의 전서를 국제수영연맹에 전달한 것으로 전해졌다.

이에 따라 2019세계수영선수권대회는 광주, 중국 선전, 일본 도쿄 등 모두 4개 도시가 유치전에 나서게 됐다.

광주시는 다음달 유치신청서를 제출하며, 국제수영연맹은

4~5월께 현지 실사를 할 예정이다.

세계수영선수권대회 개최지는 오는 7월 19일 스페인 바르셀로나에서 열리는 국제수영연맹 총회에서 집행위원 과반 득표로 결정된다. FINA는 이 자리에서 2021년 대회 개최도시도 함께 정한다.

2년마다 열리는 세계수영선수권대회는 2015년엔 러시아 카잔, 2017년엔 멕시코 과달라하라에서 개최된다.

올해는 스페인 바르셀로나에서 열리며 지난 2011년엔 중국 상하이에서 치러졌다.

/홍행기자 redplane@kr

인터넷에서 만나는 **광주일보**
www.kwangju.co.kr

광주 상징 새겨진 모자이크 설치

민주평화광장에 무등산·518 이미지 등

국립아시아문화전당 입구에 있는 민주평화광장(옛 전남도청 앞 분수대 일원) 바닥에 5·18을 기념하는 대형 모자이크가 조성되는 등 광장 일대가 광주를 상징하는 대표적인 공간으로 조성된다.

강운대 광주시장은 18일 광주시청에서 투자유치 보고회를 겸한 기자간담회를 열고 "민주평화광장의 상징이자 광주를 대표하는 민주평화광장의 의미를 살리기 위해 5·18광주민주화운동과 그 기록물의 유네스코 유산 등재를 기념하는 이미지 그리고 무등산과 빛고를 광주의 로고 등을 담은 대형 석조 모자이크를 광장 바닥에 설치할 계획"이라고 말했다.

광주시는 민주평화광장 바닥에 시민 1만2000여명의 이름과 희망메시지가 새겨진 박석(薄石·두께가 얇고 평면한 돌)을 설치할 계획이며, 박석 중간 중간에 네개의 원형 공간을 마련해 무등산과 5·18광주항쟁 등의 이

미지가 담긴 모자이크를 조성한다는 방침이다. 광주시는 올해 시민 참여자를 모집한 뒤 내년 국립아시아문화전당 설계 변경과 함께 박석 설치공사에 나설 예정이다.

강 시장은 이와 함께 지난 11일부터 17일까지 5박 7일간의 독일·중국 투자유치 결과 차과산업과 환경설비 제조 등의 분야에서 3건의 투자협약 의미를 살리기 위해 5·18광주민주화운동과 그 기록물의 유네스코 유산 등재를 기념하는 이미지 그리고 무등산과 빛고를 광주의 로고 등을 담은 대형 석조 모자이크를 광장 바닥에 설치할 계획"이라고 말했다.

또 KOTRA유림지역본부와 광주지역의 광산업 토벌 마케팅 지원을 위한 업무협약을 체결하고 광주 광산업업체의 유럽 진출을 추진할 예정이다. 강운대 시장은 "이번 투자유치 활동을 통해 거둔 성과들을 지속적으로 관리함으로써 차과산업과 환경산업이 광주에 뿌리 내릴 수 있도록 하겠다"고 말했다. /홍행기자 redplane@

이전안내

광주한약도매시장(주) 정산한약방

한약 · 국산 · 수입한약재 한방에 대한 모든 것이 준비되어 있습니다.

이전약도

광주한약도매시장(주) 정산한약방

- 금호아파트
- 이마트
- 계림사거리 버스정류소 54, 39, 87, 160, 419
- 신정입구 계림초등학교
- 호남직업전문학교
- 서방사거리 육교정류소 06,19,83,180,184
- 4,19정류소 55,98,151,518
- 홀플러스
- 광주역

광주광역시 동구 계림1동 553-14
062)223-3399 / 223-6664

망치로 부셔먹는 독일전통과자

Schnee Pang

서울에서 난리가 난 대박사업! 저렴한 가맹비 및 창업비! 2-3평 소형으로도 창업가능! 조리가 필요없는 단순진열판매!

1호점 슈니팡 총장로점 (광주우체국) 3월 22일(금) 14시

- 광주 우체국
- 개업시은봉증정 37개 이상 구매시 망치증정 선착순 22일 50개, 23일 50개 한정

공전제과

- 2호점 메가박스 광주점 4월 5일(금) 14시
- 3호점 전남대점 4월 19일
- 4호점 전남 순천점 4월 20일
- 5호점 전남 함평점 4월 26일
- 6호점 광주 상무점 5월 3일
- 7호점 광주 수원점 5월 3일

줄을 서서 사먹는 (주)슈니팡코리아
광주 · 전남 가맹점 모집
062)523-1001, 010-5603-4709

50년 전통 대를 잇는 한의원

북경당 한의원

알레르기성 비염

축농증 · 코피 해결

비만클리닉

한의학박사 박상준 원장
동신대학교 외래교수 역임

KT, 중앙초교, 금남로, 구.한미쇼핑, 현대상점, 비로원으로 이전

광주광역시 동구 대인동 182-2 대인시장 한미쇼핑 맞은편
동부소방서

진료문의 062)227-7575
*대한의사협회 의료광고심의결과 제2013-0-광-266호

진/원/시간
평 일 : 오전9시~오전7시
토요일 : 오전9시~오전4시
일요일휴진, 공휴일은 오전진료

사원모집

세계적 푸르른 양산다. 친환경 나비의 고향 **함평다이너스티CC**에서 함께할 직원을 모집합니다.

모집부문

- 웨어터, 웨이츄레스, 주부사원(신입 및 경력) 0명
- 조리사 0명

자격요건

- 고졸이상 학력 취득자 - 경력자 우대

급여

- 연봉제 1,900만원이상(퇴직금 별도)
- 경력자 면접 후 결정(이력서 우측상단에 희망연봉 기재)

복리후생

- 4대보험 가입, 숙식제공, 각종 수당 지급, 경조사지원, 우수사원포상, 단체상해보험가입, 교통비 지급 등

제출서류

- 이력서(사진부착), 자기소개서, 주민등록등본
- 면접시 최종학력증명서, 건강진단서, 경력증명서(해당자) 제출
- * 제출된 서류는 일체 반환하지 않습니다.

전형방법

- 우편 및 이메일, 방문 접수
- 접수기간 : 총원시까지(총원시 조기마감)
- 서류접수 후 면접일자 개별통보

접수처

- 주 소 : 전라남도 함평군 학교면 곡창리 산1-6
- 담 당 : 식음료팀 이상우 팀장
- 전 화 : 061-320-7799
- 이메일 : guy0818@hanmail.net

함평다이너스티 컨트리 클럽