

# 심부지열·풍력... 신재생에너지 확보 서둘러야



제주시 구좌읍 행원리 시범운영중인 해상풍력발전기 모습.

### 광주, 심부시추·지열발전 신성장동력으로 육성 전남, 전기차·풍력산업 적극 추진... 지원방안 마련

‘구글’(Google) 자회사 ‘알타락 에너지(AltaRock Energy)’사는 최근 광주에 7200가구가 동시에 쓸 수 있는 3.5MW급 심부지열 발전소 건립에 820억원을 투자하겠다고 밝혔다.

세계 최대 IT 기업이 지역 중소기업이 추진중인 지역발전소 건설에 투자한다는 향후 신재생에너지가 화석 연료를 대체할 미래 자원이면서 새로운 산업의 성장 동력으로 자리잡을 것이라는 평가 때문이다.

광주·전남지역도 지구 온난화를 더 이상 다른 나라 얘기로 넘겨버릴 수 없는 상황인 만큼 지역 실정에 맞는 신재생에너지 활용 방안을 찾아야 한다는 목소리가 높다.

광주환경운동연합이 최근 ‘2014 제1회 기후포럼’을 통해 다양한 신재생에너지 및 활용 방안을 제시한 것도 이같은 이유에서다.

이날 포럼에서 참가자들은 광주·전남이 추진하고 있는 풍력·태양열 발전 진행 상황을 비롯, 신재생에너지에 대한 정부의 적극적인 의지가 중요하다는 데 한 목소리를 냈다.

◇“신재생에너지가 대세”=임낙평 환경운동연합 공동의장은 이날 “이미 세계 각국에 설치된 태양광 발전 누적 설치 용량이 지난 2012년 한빛 원전 128기에 해당하는 128.5GW를 기록했다”고 신재생에너지 활용에 대한 세계의 분위기를 전했다.

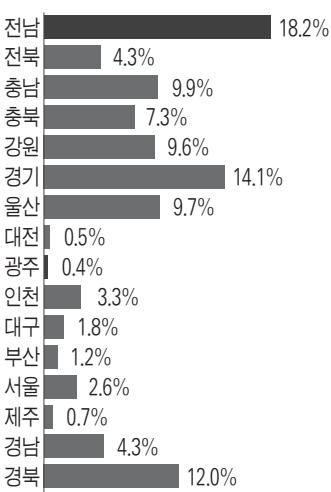
“현재 세계 430여기 원전에서 생산되는 전력은 약 270GW에 달하지만, 2012년 전 세계 풍력발전 용량은 약 280GW로 풍력만으로 원자력을 추월했다”고도 했다. 전 세계가 신재생에너지의 중요성을 인식하고 있다는 얘기도 덧붙였다.

반면, 국내 상황은 갈음마 단계다. 국

■2012년 신재생에너지 원별 발전량 비중 (발전부문)



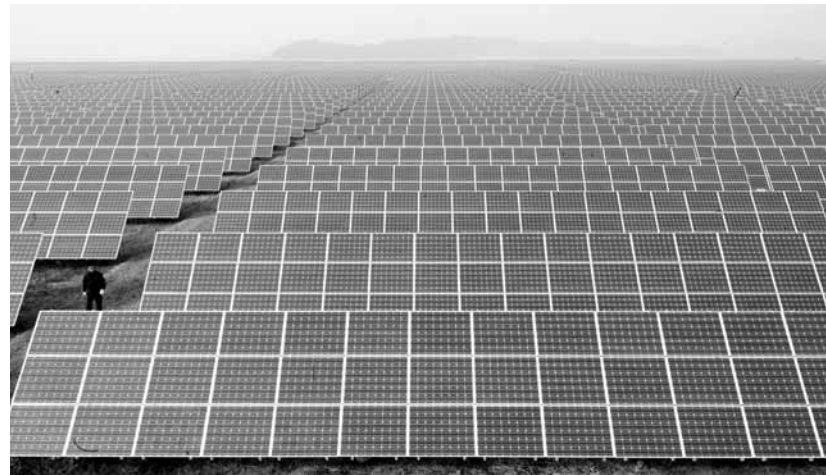
■2012년 지역별 공급 비중



내 태양광 발전 누적 설치용량은 1GW에도 미치지 못하는 실정으로, 풍력발전 누적 설치용량 역시 지난 2012년 말 현재 471MW에 불과하다.

전남의 경우 2011년부터 전국 60% 이상을 생산할 수 있는 풍력 자원을 활용, 세계 풍력산업의 중심지로 도약하겠다는 거창한 목표를 세웠지만 현실화는 요원하기만 하다.

지난 2011년부터 추진해온 5GW 풍력프로젝트의 경우 국내의 경기침체 장기화로 찾은 투자업체 교체, 외자 유치 애로 등을 겪으며 제대로 추진되지 못하



세계 최고 추적식(단축) 태양광발전설비를 갖춘 신안군 지도읍의 동양태양광발전소 전경. <광주일보 자료사진>

는 상황이다. 영광 해역에 2019년까지 민·관 합동으로 모두 9조2000억원을 투입해 2500MW 규모의 해상풍력단지를 조성한다는 정부 계획도 2010년 이후 가시적인 성과가 나오지 않아 실현 여부조차 불투명하다.

◇지역에 맞는 신재생에너지 확보해야=지준명 광주환경운동연합 기후포럼위원은 “지역에서 필요한 에너지 수요의 전부를 외부가 아닌 내부에서 생산·가공하는 토착재생에너지(indigenous renewable energy)로 충당할 수 있어야 한다”고 말했다.

에너지 자원을 가지고 경제적, 물리적 영향력을 행사하는 이른바 ‘에너지 위기’를 벗어나기 위해서는 토착재생에너지 확보가 절실하다는 것이다.

그는 이어 “광주의 경우 에너지 자원의 풍족함이나 생산원가, 생산기술의 보유를 볼 때 심부시추 및 지열발전을 신성장동력으로 삼아야 할 것”이라며 “현재 추진중인 심부지열발전에 성공하면, 이를 전국으로 확대해 나가야 한다”고 주장했다.

전남에서는 이미 추진중인 전기차·풍력 산업을 미래 신재생에너지로 설정한 만큼 이들 산업이 실질적으로 지역 성장동력으로 발돋움할 수 있도록 적극적인 지원 방안 마련에 나서야 한다는 목소리

가 높았다. <광주·전남 신재생에너지 사업 현황>=광주시는 지난 2005년 2.61%였던 신재생에너지 공급량을 2020년 20%까지 끌어올려 ‘에너지 자유 도시’로 발돋움하겠다는 비전을 세워놓고 있다.

지난 2010년부터 1324억의 예산을 투입, 유기태양전지 및 심부지열시추기술, 전기자동차 등 기술 개발 및 한국생산기술연구원 내 건설한 태양전지 R&D 기술지원센터를 통한 신재생에너지 연구 개발 사업을 벌이고 있다.

광주시는 또 2018년까지 379억의 예산을 들여 한국에너지기술연구원 광주분원을 설립하는가 하면, ‘메트로 에코에너지타운’을 비롯해 국제지열연구센터 등을 건립, 신재생에너지를 지역 산업 발전에 활용하는 데 부심하고 있다.

전남도는 지금껏 추진해온 영광 지역의 풍력시스템 실증센터(Test-Bed) 구축 및 태양열 실증센터(총사업비 200억원) 구축도 구상중이다. 이외 지역 213개 섬을 녹색에너지 자립섬으로 조성한다는 목표도 세워놓았다. 해남군 화산면 삼마도에 태양광발전설비 140kW와 풍력발전설비 60kW를 구축하고 비금·안좌·하화도 등 10여개섬을 대상으로 한 태양광발전설비 및 풍력발전설비 설치 계획도 진행키로 했다. /박정렬기자 halo@kwangju.co.kr

## ‘국제 신재생에너지 전시회’ 광주·전남도 공동 12~14일 DJ센터

광주와 전남도가 공동으로 주최하는 호남권 유일의 국제 신재생에너지 전문 전시회 ‘SWEET 2014(Solar, Wind & Earth Energy Trade Fair 2014)’가 오는 12일부터 3일간 광주 김대중컨벤션센터에서 열린다.

이번 행사에서는 화석연료를 대체할 신재생에너지의 미래 신기술과 제품에 대한 동향과 정보 교류를 비롯, 국내 참가업체들의 수출확대와 판로 개척 활동 등 실질적인 비즈니스와 교류의 장이 마련된다.

‘sweet 2014’에는 독일·호주·루마니아·중국 등 21개국 220개사가 참가할 예정이며, 22개국 100명의 글로벌 바이어가 방문한 가운데 대한무역투자진흥공사(KOTRA)가 대규모 수출 상담회를 개최한다. /박정렬기자 halo@kwangju.co.kr

한국태양에너지학회, 국회 신성장산업포럼, 신재생에너지 담당 공무원 워크숍 등 다양한 부대행사도 마련됐다.

‘SWEET 2014’는 국내 신재생에너지 전시회 최초로 국제전시인정기구 국제전시협회(UFI)와 산업통상자원부, 한국전산업협회 등의 국제인증 을 받았다. /박정렬기자 halo@kwangju.co.kr

## 초등생에 올바른 환경 인식 광주 8개교 ‘에코교실’ 조성

광주시에 초등학생들이 환경에 대한 올바른 인식과 실천의지를 직접 보고 느낄 수 있도록 에너지와 숲을 주제로 한 ‘에코교실’을 조성한다.

11일 광주시에 따르면 ‘녹색성장 학교교육 활성화 사업’의 일환으로 관내 초등학교에 ‘에코교실’ 8개교를 조성하고 5개교를 선정해 시상을 계획하고 밝혔다.

에코교실에는 빗물저장조 모형 등을 통한 물 자원 소개와 태양광 발전·자전거 발전기, 교육용 풍력발전기 등 체험공간이 조성되며 종이, 플라스틱, 비닐 등 재생자원을 이용한 자원순환 체험부스 공간도 마련된다.

또, 학생들을 위한 환경전문 미니도서관 설치 및 운영을 통해 환경관련 도서를 에코교실에서 자유롭게 읽도록 하는 한편, 환경수업과 방과후 자율학습을 소화할 수 있게끔 만들 계획이다.

시는 지금까지 염주초와 효동초·봉주초·매곡초등학교에 에코교실을 조성한데 이어, 올해는 일신교사와 환경전문가를 꼭꼭 붙여 참여시켜 보다 깊이 있는 프로그램을 만들기로 했다. 광주시 관계자는 “미래세대인 초등학생들이 직접보고 느낄 수 있는 에코교실을 통해 환경에 대한 올바른 인식과 실천의지를 기르는 계기가 됐으면 한다”고 말했다. /채희종기자 chae@kwangju.co.kr

## ‘탈핵 에너지 전환으로 생명과 평화’

### 후쿠시마 원전 3년, 광주 종교인 선언

광주지역 종교계가 후쿠시마 원전사고 3주기를 맞아 ‘탈핵 종교인 선언’ 행사를 가졌다.

기독교, 불교, 원불교, 천도교, 천주교는 11일 오후 광주시 동구 충장로 우체국 앞에서 공동성명서를 발표하고 ‘에너지 절전선언’을 진행했다.

이들 단체는 ‘후쿠시마 원전사고 3년, 탈핵과 에너지 전환으로 생명과 평화’라는 공동 성명서에서 “후쿠시마 핵 발전소 사고는 아직도 높은 방사선량으로 인해 사고수습이 원활히 진행되지 못하면서 우리 국민을 공포로 몰아 넣고 있다”며 “지역 인근에 있는 영광원전에서도 지난해 크고 작은 사고 및 고장, 가동중단, 시험성적서 변조부품 납품비리, 사고 은폐, 축소 등이 일어나 시민을 불안하게 하고 있다”고 밝혔다.

이어 “후쿠시마 핵사고의 교훈으로 세계 여러 나라들은 핵에너지 정책을 폐기하고 지속가능한 에너지로의 전환을 결정하는 계기가 됐지만 우리 정부는 신규 핵 발전소 건설, 노후원전 수명연장, 폐연료봉 처리 등 핵 산업 확대에 열을 올리고 있다”고 지적했다.

마지막으로 “위험한 핵 발전소를 없애고, 재생가능 에너지 확대 및 에너지 절약 실천을 통한 생명과 평화의 세상을 만들어 가는 것은 종교인의 과제”라며 핵 없는 세상을 만들 것을 다짐했다.

이들 단체는 성명서 발표 이후 에너지 절약을 위한 에너지 절전선언식을 진행했다. /김경민기자 kki@kwangju.co.kr

### 신축원룸 매매전문(전대1분)

★전대상대1분(용봉지구코너)★  
신축 4층 룠21개 (상가 2칸, 4층주택) 엘리베이터 시공, 대리석, 벽돌시공 월수익 850만(연 1억)  
매가 12억(보1억 용3억) 수익률 13%

★전대정문,후문1분(신축4층룸12개)★  
1층 상가, 4층주택, 월수익 400만 매가 6억 7천

★서구화정동신동아APT★  
(신축5층 룠 27개 상가 85평) 월수익 1400만 (보3억 용5억) 매가 21억

★북구용봉동신축4층룸14개★  
(인집1개) 보2600 월470 용2억 매가 7억 5천

★신안동신축원룸(정문1분)★  
원룸14 안집(30평대) 보2800 월450만 매가 8억 7천

★용봉동원룸,원투룸18★  
안집(50평대) 월수익 610만.매가 10억 5천

★나주이창동KTX역5분거리★  
원룸 18개 보 800만 월 540만 매가 5억

(주)대신종합건설개발  
☎010-6670-9800/ 062)952-5984

### 수익성상가 매매전문

수완지구상가매매  
- 1층상가매매 18평 보2천 월130 매가 3억 5천  
- 3층 상가 매매 85평 보3천 월 200 매가 3억 5천  
- 3천세대 모아APT입구  
- 3층 상가 매매 62평 보3천 월 180만 매 2억 6천

서구쌍촌동빌라매매 (원룸형오피스텔)  
- 원룸형 빌라 (11평) 보200 월 27만 매가 3800만  
- 원룸형 빌라 (12평) 보200 월 28만 매가 4000만  
- 투룸형 빌라 (14평) 보300 월 40만 매가 5000만

수완상가임대  
- 1층임대 18평 보3천 월130  
- 3층임대 45평 보2천 월110  
- 3층임대 20평 보1천 월 60  
- 3층임대 62평 보3천 월150

062-527-7600  
010-2676-7037

### 금당공인중개사

저희는 매매·교환등의 물건을 구입합니다.  
감정가이하

- 금매 광주은행본점 부근 대인동 대로변 649㎡(210) 건물 522㎡(158)공시지가 11억6천 매도 11억
- 지하철 쌍촌역 4거리 대로변 준주거 377㎡(111) 병.의원, 사육,학원,자동차정비시설등 적합 7억 천
- 동명동 대지 318㎡(96)건평 228평 상가, 주택, 원룸등 18개 전세 1억2천선에 월500선 9억6천
- 전남대앞 신안동 4거리 상업지 대지 446㎡(136) 4층건물 322평 은행 3억 매도 7억 2천
- 동구 대지 542㎡(164)건물 3968㎡(1200)18억 2천
- 동구 예식장 대지 1924㎡(582) 건물3287㎡(994) 요양병원등도 적합 감정 47억3천 매도 27억3천
- 남구청 부근 대로변 병원, 요양시설등 적합 대지 1461㎡(442)6층 건물 3656㎡(1015) 매도 36억3천

임대·투자

- 임대.쌍촌동용산그린아파트부근 투룸,쓰리룸 보증금 천만원에 월 30~40, 방크고 깨끗함
- 쌍촌동 원룸 투룸 건물 대지 222㎡(67) 건평 330㎡(100)지 하철 윤천역 2분거리 보증금 2천선 월 300선 4억5백만원
- 시골주택 담양군 봉산면 광주에서 10분거리 대지 665㎡(198)주택 162㎡(49)전원생활적합 9600만원
- 투자.매월동 매월저수지옆 경관좋은 빌라, 다세대 적합 자연녹지 5485㎡(1659) 매도 31억4천
- 쌍촌동 구 등기소 부근 신축투룸 보증금 2000에 월 25선 임대 1층 기계 22평은 전체나 분할 임대가능 조건은 타협함
- 장성읍 그린벨트산 132397㎡(40050) 3억8천
- 쌍촌동 용산그린아파트 부근 2층 주거지 674㎡(316)다가 구, 다세대 적합 공시지가 4억3천 매도 4억5천
- 한라봉 농장 나주시 반남면 7187㎡(2178) 연 6천만원정도 수입 전원생활에도 좋을 3억8천5백만원

☎ 문의 222-4994, 010-2632-5659  
쌍촌동 (구) 등기소 자리, 가도 생활주택 전시관

### 희망공인중개사

고객님의성공을희망합니다

상가/건물

- ▶ 삼주지구 신축건물 매 72억
- ▶ 쌍촌동 광산군 대로변 3층건물 매매 12억
- ▶ 쌍촌동 5층건물 매 15억(보 1억7천 월656만원 포함)
- ▶ 화정동 교원공제부근 1층구분점도 225㎡ 매 12억(보1.3억, 월600만 유명프랜차이즈 입점)
- ▶ 전남대 정문 신축 4층원룸건물 480㎡( 원룸11 투룸3 주1세대) 매 9.5억(보3.3억 월477만)

대지/전답

- ▶ 서구 치평동 중심상업지역 대지 750㎡ 매매 26억
- ▶ 서구 쌍촌동 대로변 준주거지역 대지 661㎡ 매매 14억
- ▶ 서구 쌍촌동 대지 5,000㎡ 32억(원룸단지지적함)
- ▶ 남구 주월동 병원최적합 부지 2,290㎡ 매매54억
- ▶ 북구 신안동 대지 3,100㎡ 매매 36억
- ▶ 북구 문흥동 교도소부근 집중지 6,300㎡ 매매 50억
- ▶ 광산구 대산동 계획권지역 전 29,800㎡ 39억

기타

- ▶ 세하동 창고 1,590㎡(전234㎡) 매매 7.2억
- ▶ 영암 삼호중공업 인근 주유소 매 8억(용 5억)

광주·전남권 부동산 매도 매수 상담 환영

서구 치평동 라인동산아파트 102동 앞 상가 109호  
☎ 010-5536-0382 062) 373-0382

### 금매매

신안동 신안 사거리 부근 30m 도로변 코너 6층 상업지역 건물

건물 600평 토지 151평

평당 토지 가격 500만원정도 토지 가격 만도 7억5천만원정도

매매가격 8억8천만원

라멘조 총별 100평 정도

조건은 전세, 월세 안고 구입

010-3215-9969

### 공장 금매매

하남공단 9번로 인근 (천변 4거리 코너) 토 지 3,305㎡ 건물 1,300㎡

- 사무실 1.2층
- 높이 : 8m
- 호이스트 3톤 2대
- 전기 : 200kw

물류창고 최적 매매가격 18억원

송하동 자연녹지(2,100㎡) 일반 공업지역(2,400㎡) 허가됨, 매매가격18억원

쌍촌동 대로점 대지(1,100㎡)건물(300㎡) 매매가격 7억원

신진공인중개사  
010-2644-4265  
011-9602-6225