

예술이 흐르고 젊음이 머물고... 옛 도심이 살아난다

순천시 도시재생사업 2018년까지 450억 투입

순천의 옛 도심이 달라지고 있다. 오랜 건물과 역사유적에 예술 옷을 입히는 등 순천시 도시재생 사업이 활기를 띠고 있다.

순천시는 원도심을 청년, 예술가, 시민들의 인생 제2막의 무대로 만들고 주민들의 '삶의 질'을 높이는 에너지 생태 시범마을로 만든다. 이를 위해 올해부터 2018년까지 도시재생 선도사업비 200억원과 순천부읍성(順天府城) 관광자원화 사업 비 250억원을 투자해 도시관광 명소를 만든다.

◇원도심 역사자원 활용=순천시는 원도심이 갖고 있는 다양한 역사 문화적 자원을 활용하는 도시 관광 전략을 짜고 있다. 향동, 중앙동 일원의 도시재생 선도사업 지역은 과거 순천부읍성 구역과 일치한다.

이에 순천시는 도시재생의 핵심으로 순천부읍성 역사문화 상징화를 통해 시민들에게는 역사적 자긍심을 찾고, 도시 관광의 핵심 거점을 마련할 계획이다.

또 시는 당초 옛 교보빌딩 공간을 매입해 시민광장을 조성하려던 기존 도시재생사업 계획에 역사문화 관광자원화 사업과 도시재생 사업을 연계해 추진하기로 했다. 이를 위해 육천 주변까지 매입해 대규모 지하 주차장을 갖춘 순천 도심의 랜드마크를 만들 계획이다.

이번 사업은 도심의 랜드마크가 필요하다는 시민들의 의견을 받아들여 앞으로 지역주민과 전문가, 이해관계자, 대학생, 시의회 등 여론을 적극적으로 수렴해 진행할 예정이다.

◇원도심을 예술의 공간으로=순천시는 시민들의 문화예술에 대한 관심과 활동이 도시재생 선도지역 내에서 폭발적으로 증대될 수 있도록 문화적 여건과

역사·문화예술·생태 융합 도시관광 대표 명소로 조성 빈집 활용 창작공간 만들고 청년기업 창업교육 실시 도시재생 전문가도 육성

공간을 마련한다.

이를 위해 문화예술 인력을 양성할 수 있는 다양한 교육사업과 예술가들이 들어와 창작활동을 할 수 있는 프로그램을 운영할 예정이다.

지역의 문화예술인들과 지속적인 소통은 물론 창의적인 외부 예술가들과의 교류를 통해 도시 속에서 창조적 활동을 지속적으로 펼쳐질 수 있는 인적자원을 만들어낸다는 전략이다.

시는 빈집과 빈가게 등 유휴 자원을 찾아 창조적 공간으로 만든다. 또 이 공간에서 작가들이 작품활동, 시민들과의 교류, 전시 판매 등 다양한 문화예술활동을 펼칠 수 있는 프로젝트를 진행한다.

◇에너지 재생을 통한 도심 만들기=순천시 도시재생의 또 다른 핵심은 '에너지'와 '생태'다.

시는 금곡마을 일부를 에너지자립 교육을 통해 주민들과 함께 에너지 절감형 주택과 커뮤니티 공간으로 조성할 계획이다. 에너지 절감형 주택과 생태적 골목길, 빗물활용 시스템 등 주거지 재생을 통해 에너지 생태관광으로 연계한다.

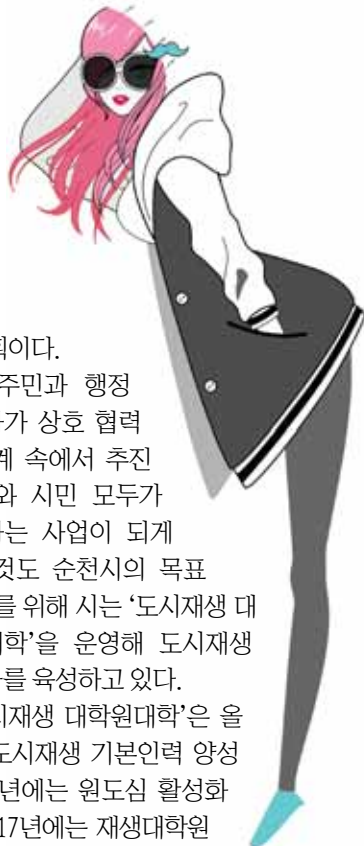
도시재생은 '정원의 도시' 순천을 실제 시민의 삶 속에서 완성하는 도전과제로 선도지역인 향동과 중앙동 모범 사례를 만들어 순천 전역으로 지속 확대해 나

갈 계획이다.

또 주민과 행정 전문가가 상호 협력적 관계 속에서 추진해 시와 시민 모두가 만족하는 사업이 되게 하는 것도 순천시의 목표다. 이를 위해 시는 '도시재생 대학원대학'을 운영해 도시재생 활동가를 육성하고 있다. '도시재생 대학원대학'은 올해는 도시재생 기본인력 양성을, 내년에는 원도심 활성화를, 2017년에는 재생대학원 대학 시스템 안정화를 목표로 하고 있다. 도시재생 관련 산업 창업교육, 청년기업 창업교육 등을 실시해 내년 이후에는 호남사거리 맛집거리, 중앙시장 활성화, 정원산업 창업 등을 지원할 예정이다. 또 사업추진 과정에서 집중 검토회의와 공청회 등을 통해 끊임없이 주민과의 공감대 형성에 주력하고 있다.

조중훈 시장은 "쇠퇴하는 원도심 재생을 위해 시민과 끊임없이 소통해 도시재생 사업을 꾸준히 추진하겠다"면서 "순천시민의 특색있는 도시를 조성해 도시재생의 롤 모델로 만들어 나가겠다"고 말했다.

순천=김은중·박선천기자 ejkim@



순천 도시재생 선도사업 세부 실행 계획

- 금곡 에코지오마을**
에너지 자립 (집수리, 단열, 패시브하우스, 태양광)
- 오픈가든투어 프로그램**
민안과(육천)-우부자집 중앙교회 목사관-매산동집 흥매화집-동외동돌담집
- 한옥게스트하우스**
우부자집
- 에코지오 창작촌**
한림학원 (청년창업교육장) · 힐링테라피 · 힐링뷰티 · 창작공방
- 호남사거리 먹자골목**
옛정취+청년창업(임마맛집, 실비집, 막걸리)
- 게스트하우스 연계프로그램**
게스트하우스 1박2일 운영 (육천-오픈가든-청수골-박남봉-일렁체험/맛집)
- 순천부읍성 상징화 사업**
역사자료관 만남의 광장 시민휴식정원 연자루(재배치)
- 청년 창업거리**
빈집활용(건축+창업), 찻집공원
- 육천수변공간 개선**
외부건물 색채디자인



한옥골방에서 열린 국악공연



제3기 '도시재생 대학원대학' 수료식

2015.3.27(수) 7시 순천문화예술회관 대극장

순천만의 봄을 노래하다 27일 '열두첼로 앙상블'

12명의 첼로니스트가 순천만의 봄을 연주한다. 순천시는 27일 오후 7시 순천문화예술회관 대극장과 28일 오전 11시 순천만정원 습지센터 공연장에서 '열두첼로 앙상블'을 무대에 올린다.

KCBS예술단 첼로니스트 12명이 바그너의 오페라 '탄호이저' 서곡과 피아졸라의 '리베르탱고', 밀리의 '월광(月光) 세레나데', 클렌델의 '12대의 첼로를 위한 찬가 작품번호 57' 등 구에 익은 선율들을 선사한다. 27일은 유료공연이며, 28일은 무료공

연이다. 티켓링크나 순천시 문화예술회관(061-749-8612)을 통해 예매가 가능하다. R석 2만원, S석 1만원, A석 5000원이며, 다양한 할인제도를 운영한다.

한편 순천시 문화예술회관은 올 상반기 공연계약을 ▲4월 연극 '여보 나도 할말있어' ▲5월 리틀엔젤스 어린이 공연 ▲6월 전국 무용계 은상 수상작 '장미, 그리고 나무무덤' 공연 ▲7월 뮤지컬 '레미제라블' 등 다양한 장르를 준비하고 있다. /순천=김은중기자 ejkim@

순천만 생태공원 입장객 하루 1만명으로 제한

자연생태계 보호 위해

내달부터 사전예약제 시행

순천시는 4월 1일부터 순천만 자연생태공원 입장객 수를 하루 1만명으로 제한하고 사전예약제를 시행한다.

이는 세계 5대 연안습지이자 습지 보호지역인 순천만의 생태계를 보호하기 위해 생태적 수용력을 고려해 탐방객 수를 제한하겠다는 취지이다.

순천만 자연생태공원은 지난해 155만명, 1일 최대 3만5000여 명이 방문했다. 이로 인해 교통체증과 깃벌의 육지화 등 생태계 훼손 문제가 끊임없이 제기되고 있다.

사전예약는 방문 하루 전까지 홈페이지(www.suncheonbay.go.kr)에서 가능하며, 사전예약을 못한 탐방객은 1만명 미만 일 경우 현장에서 접수할 수 있다.

순천시 관계자는 "다음달 1일부터 사전예약제 시범 운영을 통해 문제점을 보완

한 뒤 사전 예약제가 정착되면 본격 시행할 계획"이라며 "탐방객 제한 등 다양한 보전정책을 통해 순천만을 항구적으로 보전하는 한편 자연생태 해설사와 함께하는 순천만 탐방, 체험 프로그램 운영으로 생태관광, 생태학습장으로 역할을 충실히 하겠다"고 말했다.

한편 순천만 자연생태공원은 지난 2005년 조성 이후 생태계 보전을 위해 주변 농경지와 폐업전 복원사업을 지속적으로 추진해 왔다. 올해도 주차장 일부 1만9000㎡를 습지로 복원할 예정이다.

/순천=김은중기자 ejkim@

독자와 함께 걸은 길 63년
광주일보
ABC협회인증 호남 최대 발행부수!
대(代)를 이어 읽는 신문

지방지사	전화번호	시내지국	전화번호
광신	0621944-0444	남원시	0631626-1601
군산시	0634467-2500	순창군	0631653-0444
정읍시	0631531-5544	서해남부초	021313-5962
장성군	394-0400	담양군	383-8116
영광군	351-0055	곡성군	362-8111
함평군	324-8111	구례군	782-4696
신안군	278-8111	나주시	336-4759(군) 335-5501(시)
목포시	276-9200	무안군	452-8535
무안군	452-8535	남원시	283-1540
영암군	471-1717	영암군	471-1717
진도군	543-0100	장흥군	863-6822
해남군	537-6767	보성군	852-9646(보성) 857-0686(보성)
신원군	278-8111	고흥군	842-2121
광양시	792-8111	완도군	554-6677
남광부	882-0175	여수시	692-0997
동광부	264-2012	광양시	792-8111
동명부	222-9054	송하	676-6905
동부	225-6001	신안	312-1732
문흥	267-4718	양산	571-7654
백운	872-4688	오치	306-7001
봉선	675-5530	용봉	522-7752
북광주	525-3781	우원	512-8116
상무	377-2352	운천	371-9818
서광주	369-0683	월곡	961-9339
송하	676-6905	중앙	222-1986
신안	312-1732	중흥	224-6804
양산	571-7654	진천	673-1600
오치	306-7001	침단	973-2900
용봉	522-7752	장평	256-8212
우원	512-8116	치평	376-6511
운천	371-9818	통암	682-8112
월곡	961-9339	하정	959-1800
중앙	222-1986	화정	375-9662
중흥	224-6804		
진천	673-1600		
침단	973-2900		
장평	256-8212		
치평	376-6511		
통암	682-8112		
하정	959-1800		
화정	375-9662		

광고문의 (062)227-9600 신문구독 (062)220-0551 예약구독 (062)220-0550