

# 벌교꼬막 회생 프로젝트...치패 2억마리 '쑥쑥'

보성군이 벌교참꼬막 인공 종묘 산업화에 박차를 가하고 있다.

10일 보성군에 따르면 벌교 꼬막종묘 배양장에서 겨울철 모패(母貝)를 120일 관리해 4월 23일 20억마리를 부화시켜 현재 유생(幼生)을 관리하고 있다. 유생이 착저(着底)하면 6월 중순~7월 중순 참꼬막 치패(稚貝) 200kg(2억 마리)을 생산할 계획이다.

군은 기후환경변화와 자연치패 발생 감소에 따른 종묘 수급 불안정을 해소하고, 패류 인공종묘 대량생산을 위해 지난해 4월 벌교 꼬막종묘 배양장을 준공, 운영 중이다.

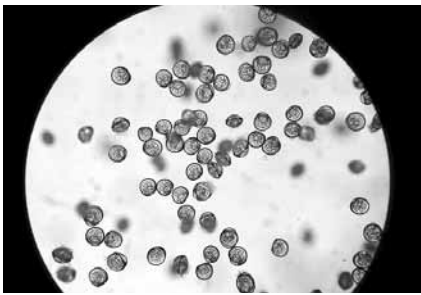
## 종묘배양장 내달 200kg 생산

### 중간육성장 거쳐 10월께 보급

### 3년 자란 뒤 125억 소득 기대

1mm 내외의 꼬막 치패 200kg을 중간 육성장에서 1년간 키워 1.5cm 내외 크기의 종패(種貝)로 키우면 200t이 되고, 3년후 먹을 수 있는 성패(成貝)로 자라면 1000t에 달하게 돼 경제적 환산액으로 따지면 125억여원의 소득을 기대할 수 있다.

특히 지난해 9월에 종묘배양장에서 시험 생산된 참꼬막 인공치패를 보성군과 인



벌교참꼬막 유생.

근 지역에 어식한 결과 첫 겨울을 무사히 나고 오는 10월께 1.5~2cm의 참꼬막 종패로 성장할 것으로 보인다.

군은 꼬막 치패 생산에서 종패 생산까지

원스톱 시스템 구축을 ▲꼬막치패 중간육성장 조성사업(12억원) ▲종묘배양장 공동 활용사업(9억원) ▲꼬막산업특구 지정구역(4000만원)을 추진 중이다. 종묘 배양장은 꼬막 치패를 생산하고, 중간 육성장은 이를 종패까지 키워 어민에게 보급하게 된다.

보성군 관계자는 “이번 사업이 완성되면 꼬막의 가격 안정과 소비자 수요확산에 크게 기여할 것으로 기대된다”며 “꼬막뿐만 아니라 맛, 가리비 등 각종 치패도 본격적으로 생산해 최고의 패류생산 전진지로 거듭나겠다”고 밝혔다.

／벌교=김윤성기자 kim0686@

## 고흥 '목신일 동요·동시제'

### 전국 209개팀 참가 대성황

동요 '자전거'로 유명한 고흥 출신 아동문학가 목일신(1913~1986) 선생의 업적을 기리는 동요·동시제가 최근 성료됐다.

올해로 6회째를 맞은 이번 동요제는 전국에서 209여 팀이 참가해 치열한 예선을 거쳐 본선에 오른 20개 팀(유치부 3, 초등부 17)이 경연을 펼친 결과 김소연(대구 월서초등학교) 어린이가 '우리땅 푸른 독도'를 불러 영예의 대상(시상금 300만 원)을 수상했다. 또한 동요제와 함께 치러진 동



시대회는 '예술쟁이 씨앗'을 창작한 최성빈(대구 월서초등학교) 학생이 대상을 차지했다.

동요제 금상은 군산 서해초등학교 그린 나래중앙단(사진)과 박윤아(울산 병영초등학교) 학생이, 동시제 금상은 강지운(목포영산초등학교)·신다원(고흥 동초등학교)학생이 각각 받았다.

고흥군 관계자는 “앞으로 '목일신 동요 및 동시대회'가 손색없는 전국 으뜸 동요·동시대회로 정착시키기 위해 다양한 콘텐츠 개발과 교육 사업을 통해 목일신 선생의 동요 사랑 정신을 더욱 발전시켜나갈 계획이다”고 말했다.

／고흥=주각중기자 gju@



## 농협 보성군지부 울산 직거래장터

어려움을 겪는 관내 농업인을 위해 7일부터 14일까지 울산에서 직거래장터를 운영한다.

울산 시민들이 최근 울산 유통센터내 농협 보성군지부(지부장 김양곤) 직거래 장터를 찾아 농산물을 구매하고 있다. 농협 보성군지부는 농산물 가격하락과 판매부진으로 어려움을 겪는 관내 농업인을 위해 7일부터 14일까지 울산에서 직거래장터를 운영한다.

〈농협 보성군지부 제공〉

## 22~31일 곡성 세계장미축제 섬진강 기차마을 장미공원

“계절의 여왕(5월)과 꽃의 여왕(장미)이 곡성에서 만납니다.”

곡성군은 오는 22~31일 곡성 섬진강기차마을 1004 장미공원에서 ‘곡성 세계장미축제’를 개최한다.

올해로 5회째를 맞은 곡성 세계장미축제는 장미와 동화의 만남이라는 새로운 테마로 한층 업그레이드된 놀라운 변화를 준비하고 있다. 화려함을 더한 동화 컨셉의 장미 퍼레이드는 축제 분위기를 흥겹게 하고, 어린왕자와 신데렐라 등 동화 코스프레 캐릭터가 축제장 곳곳에서 방문객들에게 즐

거운 볼거리를 선사할 것으로 기대된다.

이번 장미축제는 향기광장과 사랑광장, 꿈광장 등 3개의 광장에서 ‘향기, 사랑, 꿈’이라는 주제로 프로그램을 운영한다.

장미공원이 있는 향기광장은 클래식 기타, 포크음악, 아카펠라, 일렉트릭 현악 등 만개한 장미 속에서 고품격의 공연이 펼쳐질 예정이다.

사랑광장에서는 사랑당 달기와 사랑의 율렛, 듀엣 러브송, 장미빛 로맨스, 사랑은 노래를 타고 같은 사랑과 관련된 프로그램으로 구성된다.

꿈의 광장에서는 두근두근 보이는 라디오, 소프트 락, 오페라, 클라리넷 등 다양한 이벤트와 버스킹(거리 공연)으로 이루어진다.

이 밖에도 장미를 소재로 하는 다양한 체험 프로그램과 관광객 쉼터, 어린이들을 위한 특별한 놀이터가 운영된다.

한편 곡성군은 ‘봄철 관광주간’(5월 1일~4일)을 맞아 관광객을 대상으로 31일까지 ‘곡성 섬진강기차마을 찍고(GO)! 추억 찍고(GO)!’ 곡성여행 스탬프 캠페인을 실시하고 있다. /곡성=김계중기자 kkim@

## 구례군청 반달곰씨름단 전국 여자씨름 제패

### 국민생활체육회장배 무궁화급 조현주·이다현 1·2위

구례군청 반달곰씨름단 선수 6명 전원이 최근 경남 산청군에서 열린 ‘제6회 국민생활체육회장배 산청 전국 여자장사씨름대회’에서 상위 입상했다.

무궁화급에서 구례군청 반달곰씨름단 소속의 조현주 선수가 이다현 선수가 맞붙어 조현주 선수가 이다현 선수를 2대 0으로 제치고 각각 1, 2위를 차지했다.

두 선수는 지난해 7개, 올해 2개 전국대회에서 번갈아 가면서 무궁화급 정상에 놓이지 않고 있어 무궁화급 최정상을 다시 한 번 확인했다.

국화급에서는 반달곰씨름단 소속 3명의 선수가 모두 4강에 진출해 박인미 선수는 영암 임수정 선수에 아쉽게 패해 2위를 차지했고 박선, 최은지 선수는 공동 3위에 올랐다.

매화급에서는 이연우 선수가 4강전에서 영암 양순서 선수에게 2대 1로 패해 3위를 차지했다.

한편 구례군은 여자씨름 발상지로서의 명성을 이어가기 위해 지난 2011년 9월 여자씨름 실업팀인 ‘반달곰씨름단’을 창단·운영해, 민속씨름에 새로운 활력을 불어넣고 있다. 군은 오는 8월 28~29일 ‘제7회 전국 여자천하장사씨름대회’를 개최할 예정이다.

／구례=이성규기자 lsg@



## 보성녹차 건엽 1.7t 中수출길 올라

### 권택녹차, 첫 상차식...연간 100t 수출

보성에서 생산된 녹차 건엽(乾葉)이 중국으로 수출돼 녹차 재배농가 소득 증대에 큰 도움이 될 것으로 기대된다.

그동안 차 생산농가의 주 소득원은 이른 봄에 채취한 첫물차, 두물차 등 고급차 위주였으나 이번 중국 수출로 수확을 포기하기도 했던 업



차용 여름차 판로도 확보됐다. 10일 보성군에 따르면 최근 보성차 생산자조합(대표 정형래)이 생산한 천하경 녹차 건엽 1.7t을 중국 항저우(杭州)로 수출하는 첫 상차식을 가졌다. 이번 수출은 농업회사 법인인 권택녹차(대표 유희준)를 통해 이뤄졌으며 앞으로 연간 100t의 차를 중국에 수출할 계획이다.

차 건엽은 관내 소규모 농가의 차를 보성차 생산자조합에서 수매해 가공한 것으로, 녹차여플과 화장품 등의 기능성 차 연관제품 생산 원재료로 사용된다.

보성군과 보성차 생산자조합은 지난해 연말부터 카자흐스탄, 베트남 등을 상대로 해외시장 개척에 나서고 있으며 지난 4월에는 차를 이용한 미용비누 5억 원 어치를 중국에 수출하는 계약을 맺기도 했다.

보성군 관계자는 “수출 판로를 확보하면서 녹차재배를 포기한 농가가 차밭을 다시 정비해 재배에 나서는 모습도 보인다”며 “다양한 시장 개척을 통해 차산업을 다시 활성화시키는데 총력을 기울이고 있다”고 밝혔다.

／보성=김용백기자 kyb@

## 상무 Biz Center

### 즉시입주가 가능 임대

성공적인 비즈니스를 지원합니다.  
쾌적한 업무환경과 여유로운 주차.  
상무지구에서 가장 저렴한 임대, 관리비,  
정직한 공용면적 적용으로  
입주업체와 함께 동반성장 하겠습니다.

건물구분	관장업종	면적
1층	편의점, 공인중개사사무실	잔여 128㎡
2층	사무실	잔여 1201㎡
3층	사무실	1629㎡
4층	사무실	1267㎡
5층	사무실	1400㎡
6층	사무실	임대완료
7층	사무실	1400㎡
8층	사무실	1383㎡
9층	사무실	1367㎡
10층	사무실	1342㎡
11층	사무실	1307㎡
12층	사무실	임대완료
13층	사무실	임대완료
14층	사무실	잔여 111㎡

\* 임대료 3.3㎡당 25,000원(4층 27,000원) 관리비 3.3㎡당 9,000원

## 상무비즈센터 (구 남영비즈타워)

광주광역시 서구 시민로 103 (치평동 1210-4)

임대관리 010-7570-7525  
관리실 : 062)381-5551 FAX : 062)384-5551

## 수완 현진에버빌 임대

▶ 광산구 수완동 933번지 1층(53평)  
정남향 / 초중고인접 / 즉시입주가

◆ 보1억5천만원 / 월100만  
◆ 전세 3억8천만원

## 분양권 매매

▶ 서구 농성동 골든힐스타워 12.5평  
광주 서구 농성동 417-18번지 12.5평  
422세대 / 신세계백화점 건너편 / 6월초 입주예정

◆ 분양가 7150만원  
◆ 매매가 5700만원(일시불 완납)

## 월산동 빌라매매

▶ 남구 월산동 110-18번지 4층  
20평 / 정남향 / 신축 내부개끗 / 주차시설/방2 거실1개

◆ 보500 / 월43만 안고가  
◆ 대출 4900만원  
◆ 매매 9500만원

## 오피스텔(임대/매매)

▶ 수기동 제일오피스텔 15평  
광주 동구 불로동 23-2번지 49  
현성업종 / 상권최상  
권리금 저렴 / 즉시입점 가능

◆ 임대 보300만/월25만  
◆ 매매 3500만원

# 674 - 2006