

장흥공용터미널, 부지 절반 매각 추진

이용객 감소로 경영난 심해 운영업체측 용도변경 요구

장흥 등 일선 군(郡) 단위 공용 터미널이 이용객 감소로 경영난에 허덕이고 있어 이에 대한 대책마련이 시급하다.

1970~80년대 '황금달'로 호황을 누리던 공용 터미널이 이제는 불 꺼진 장처럼 불황을 맞고 있다.

4만 인구가 사는 장흥 지역도 사정은 마찬가지.

지난 1979년 개장한 장흥 공용터미널이 심각한 경영난을 타개하기 위해 최근 장흥군에 도시계획법상 묶여 있는 '여객자동차 터미널' 부지 일부를 매각하겠다고 용도변경 민원을 제기했다.

터미널 사업자 측은 현재 1500평 규모의 장흥 공용터미널 부지를 절반인 800여 평(여객자동차 터미널 시설기준) 규모로 축소 운영하겠다고 입장이다.

이 같은 이유로 현재 터미널 부지에 임



이용객 감소로 경영난을 겪고 있는 장흥읍 건산리 공용터미널.

대로 들어와있는 장흥 시내 버스회사가 올 연말께 별도 부지를 마련, 이전하면 군이 방대한 면적이 필요없다는 것.

또한 그동안 인구 감소와 자가용 승용차 시대를 맞으면서 터미널 이용객이 날로 줄어 지난 1990년대 1일 5000명에서 2000

년대에 4000명선으로, 현재는 2500명 대로 떨어진 상태다.

더욱이 시외버스와 고속버스 노선을 운행하는 금호고속과 광주교통 등 운수사업자 측이 승객감소 이유를 들어 운행횟수를 대폭 줄인 데 터미널이 출발지가 아닌

경유지 개념으로 바뀌어 박차(1박 주차)하는 차량이 장흥 공용 터미널의 경우 7대에 불과해 많은 주차 공간이 필요없다고 말하고 있다.

업계 측은 "운수사업자 측의 횡포도 날로 심해 현재 적자운영을 면치 못하고 있다"며 군이 이 같은 입장을 들어주지 않으면 폐업할 움직임을 보이고 있다.

이에 대해 김성 장흥군수는 "터미널은 한 개인의 영리목적만을 위한 사업이 아니라 불특정 다수를 상대로 하는 공익사업이라는 점에서 대다수 군민편익이 우선"이라며 "여객터미널 부지 용도변경 민원의 가능한 수용할 생각"이라고 말했다.

한편 현재 '여객자동차 운수사업법'에 따라 운영되고 있는 전남 시내 52개 여객터미널 가운데 구례와 장성, 함평터미널은 관할 지자체에서 직영 운영하고, 나머지는 개인 사업자 방식으로 운영하고 있는 것으로 알려졌다.

/정충=김용기기자·중부취재본부장

동학혁명 기록물 세계기록유산 등재 시동

추진위 출범...10일 심포지엄

동학농민혁명기록물(이사장 김대곤)이 동학농민혁명 기록물의 세계기록유산 등재 추진에 시동을 걸었다.

동학농민혁명기념재단은 지난 2일 서울 용산역 회의실에서 동학농민혁명 기록물 세계기록유산등재 추진위원회(이하 추진위)를 출범했다.

이날 추진위는 이만열 숙명여대 명예 교수(전 국가편찬위원장)를 위원장으로 선출했다. 추진위는 동학농민혁명 연구자와 동학농민혁명 기념사업 관계자, 유

네스코 및 문화재 관계자 유관기관 관계자 등 총 19명으로 구성됐다.

추진위는 이날 1차 회의를 열고 ▲추진위 운영규정 ▲세계기록유산 등재 신청에 관한 사항 ▲기록물의 대상과 범위 ▲홍보방안 등을 논의했다. 향후 수차례 회의를 통해 효율적 추진방안과 기록물 등재 대상을 확정할 방침이다.

추진위는 오는 10일 한글박물관에서 동학농민혁명 기록물의 세계기록유산 등재라는 주제로 학술 심포지엄을 개최해 기록유산 등재의 이론적 토대를 마련할 예정이다. /정충=박기섭기자 parks@

고창경찰, 희귀채소에 제초제 살포 수사

고창경찰이 희귀 채소 모종에 제초제를 뿌린 사건수사에 착수했다.

3일 고창경찰에 따르면 최근 김모(57·고창읍)씨는 고창군 아산면 성산리 성기마을 밭 500평에 '보라당근' 종자(시가 3000만원)를 심었으나 누군가 제초제를 뿌리는 바람에 고스란히 고사하는 피해를 입었다.

김씨는 "중동지역이 원산지인 '보라당근' 종자는 국내에서 구하기가 힘

든 상태인데 중동에 거주하는 친구를 통해 어렵게 구했다"면서 "종자를 키워 씨를 받아 다시 3만평에 심을 계획이었다. 만약 계획대로라면 총 수십억 원의 매출도 가능했을 것"이라고 주장했다.

고창경찰 관계자는 "현재 다각도로 조사중에 있으며 최선을 다해 사건을 조속히 해결할 방침이다"고 말했다.

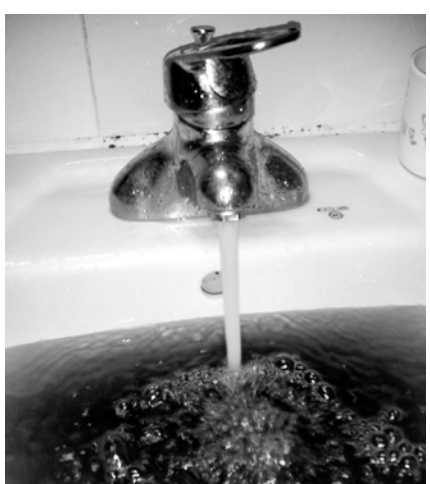
/고창=고훈식기자 ghs@

강진군, 3년째 미룬 광역상수도 공사...결국 피해는 주민몫

동성천 송수관로 연결공사로

이틀간 수돗물 공급중단 불편

배수장까지 관로 매설 시급



이어 3일 수돗물 재공급시에도 텅 비어 있던 수도관에서 발생한 '녹물'·'사진' 등 혼탁수가 흘러나와 주민들은 종일 혼란을 겪었다.

하지만 이번 수돗물 공급 중단사태는 광역 상수도를 배수장으로 연결했으면 피할 수 있었다는 지적이다.

현재 강진읍 정수장 1일 급수량은 3500t. 배수지량은 2800t 규모로 주민 1만2834명에게 급수하고 있다.

배수장 관계자는 "이번과 같은 예상치 못한 재난 비상사태에 대비해 배수지량 5000t 규모를 갖춰야 한다"며 "가장 시급한 것은 광역상수도를 배수장으로 연결해 긴급재난시 한시적으로 사용하면 이런 사태를 막을 수 있다"고 말했다.

강진군은 당초 2013년에 강진 호수공원에서 강진읍 배수장까지 2.2km 길이의 관로(공사비 7억원)를 신규 설치해 탐진마을을 주민들에게 공급하겠다고(광주일보 2012년 11월 12일 11면)고 밝힌 바 있다.

그러나 군은 국비보조 없는 전액 군비부

담과 광역상수원 물값이 비싸다는 이유로 현재까지 공사를 장기간 보류하고 있는 실정이다. 이 때문에 주민들은 관로 매설공사 가 제대로 이뤄졌다면 이번 사태를 막았을 것이라고 입을 모았다.

주민 김모(55·강진읍 동성리)씨는 "군이 각종 정책사업에 눈이 멀어 예산을 쓰고 있지만, 선결과제로 처리해야 할 주민들의 생활환경 개선과 건강증진은 뒷전"이라며 "수돗물값은 주민이 부담하기 때문에 보다 깨끗한 물을 먹을 권리가 있다"고 말했다.

한편 강진군의 경우 물사정이 안 좋은 면단위 일부 지역에만 광역상수도가 공급되고 있고, 강진읍을 비롯해 대부분 지역은 탐진강 물을 먹고 있다. 반면 장흥군은 대부분 광역 상수도를 사용하고 있다.

/강진=남철희기자 choul@



순천교도소 '디딤돌 교정 장학금' 전달식

순천교도소(소장 박병일) 직원들이 심시일반 모은 성금으로 어려운 환경에서도 학업에 정진하고 있는 관내 중학생들에게 3년째 장학금을 전달했다.

순천교도소는 최근 관내 모범 중학생 6명에게 '디딤돌 교정 장학금' 300만원을 전달했다.

올해로 3회째를 맞는 디딤돌 교정 장학금으로 선정된 학생은 순천 삼산중학교 2명, 순천 여자중학교 2명, 순천 주암중학교 1명, 구례 산동중학교 1명 등 총

6명이다. 박병일 소장은 "우리의 작은 사랑 나눔이 학생들에게 희망으로 전달돼 건강하고 행복한 사회를 만드는데 조금이나마 기여했으면 좋겠다"고 말했다.

한편 순천교도소는 연말 불우이웃돕기 교도관 자선음악회와 1사1촌마을 경로당 집수리 봉사활동 등 지역사회와 함께 하는 교정행진 구현에 앞장서고 있다.

/순천=김은종기자 ejkim@

군산 건강가정지원센터 17일 '가족 사랑의 날' 행사

8일까지 참여가족 선착순 모집

군산시 건강가정지원센터는 오는 17일 저녁 7~9시 건전한 가족놀이문화를 확산하고 지역내 가족친화적 사회환경을 조성

하기 위해 '가족사랑의 날' 프로그램을 운영한다.

이날 행사는 가족만의 개성을 표현할 수 있는 문화체험 행사를 통해 가족의 안전성을 높이고, 가족간의 친밀감 증진에도

기여하기 위해 마련됐다.

참여를 희망하는 가정(2인 이상의 가족 구성원)은 8일까지 선착순으로 지원센터 홈페이지(gunsanfc.familynet.or.kr)나 전화를 통해 신청하면 된다.

지원센터는 센터 신규가정과 모든 가족 구성원 참여가정 우선으로 접수할 방침이다. 문의는 군산시 건강가정지원센터(063-443-5300)로 문의하면 된다.

한편 군산시 건강가정지원센터는 군산대학교 산학협력단에서 수탁·운영하고 있다. /군산=박기섭기자·전북취재본부장

금당공인중개사

저희는 매매·교환등의 물건을 구합니다!

감정가이하

- 레스토랑 카페, 산수오거리에서 20분, 광주호에서 5분거리 영업 빌딩 단지(1054㎡(319), 건물473㎡(143), 은행 2억2천만 원, 교환도가능 5억7천
- 급료 4기 병원·사육 등 적함 5층건물 단지(648㎡(196), 건물3410㎡(1032), 감정 23억 7800만원 매도 21억7천
- 영암군 월출산 관광지시설지구 단지 1026㎡(310) 건물 2086㎡(630) 민박·식당·매점 등의 시설 은행 8억5천만 원매도가능 협의함, 전화요망
- 급료4기 대로변 단지 317㎡(97) 건물 1235㎡(363) 은행 4억 3천 원매도 9천에 월 460에 임대 중 공실 있음 14억
- 대안동 사육 등 적함건물 단지 780㎡(236) 건물 1993㎡(603) 감정가 24억 7천 매도 20억 6천2천원임
- 대안동 7층건물 단지 332㎡(100) 건물 1340㎡(423) 은행 4억 주택가주거하며 임대생활에 적합 9억 5천
- 신안동 모텔 단지 364㎡(110) 건물 885㎡(268) 객실 28실 은행 7억 교환도 가능한 매도 9억 5천

투자·매도·교환

- 조산대 앞 대로변 동명동 5층 건물 단지 318㎡(96) 건물 736㎡(228) 상가와 인접, 원룸 18개 보증금 1억에 월 500천 수익 8억7천
- 안동동 1층 주거지 1317㎡(398) 대채·빌리 적함 은행 2억 7천 매도 6억 2천
- 공정·최고적합 담양군 청평면 청평시장에서 7분거리 국도점 3426㎡(1036) 은행 1억 5천, 매도 3억 5천
- 나주시 중앙동 단지 331㎡(100), 건물 975㎡(234) 주인이 거주하며 보증금 2억 2천, 월 590, 은행 6억, 매도 13억 5천
- 광산구 신촌동 1층 주거지 3491㎡(1056) 소형APT적합 평당 150만원
- 공정·최고적합 나주시 다도면 학산도사 인근 아산 13968㎡(4225) 은행 3억 적함물건과 교환가능 5억
- 광산구 소촌동 3층 주거지 4161㎡(1259) 소형APT등 적합 투자에도 양호 15억 7천
- 신안동 국립강역 부근 노 2000㎡(605) 2억 6천
- 송정동 2층 주거지 1853㎡(560) 대채 등 적함 12억 6천

문의 222-4994, 010-2632-5659

남도공인중개사

<학산도시 주변 매물>

전원주택

- ▶ 나주시 금천면 석전리 단지 및 전 2,305㎡, 주택 2동 각종 유실수 화초 식재됨, 전망 양호, 매3억9천
- ▶ 나주시 용산동 단지 및 전 5,100㎡ 횡포 주택 3동 교통편리, 매7억
- ▶ 나주시 봉암면 옥리리 면사무소 앞 한옥 기와 주택 및 점포 단지 315㎡, 입야 2,187㎡, 주택 96㎡, 공장 75㎡, 점포 26㎡, 매2억4천

농지 / 임야

- ▶ 나주시 금천면 오강리 전 및 단지 7,930㎡ 신축주택 4차선 국도 및 2차선 도로변, 매12억
- ▶ 나주시 금천면 광암리 전 배 과수원 6,089㎡ 생산관리 지역 투자유망 매 7억
- ▶ 나주시 금천면 월산리 단지 2,975㎡, 2차선 도로변, 매1억 3천만
- ▶ 나주시 금천면 춘곡리 단지 9,341㎡ 학산도시인근, 투자유망 매2억7천만
- ▶ 나주시 관정동 매립지 전 7,547㎡ 2차선도로변 매3억2천만
- ▶ 나주시 금천면 신기리 전 2,820㎡ 2차선도로변 광주시 대촌동경계 매1억7천만
- ▶ 나주시 세지면 오봉리 단지 13,530㎡ 면 소재지 매3억 원
- ▶ 나주시 세지면 내정리 배 과수원 3,871㎡ 주택, 최고적합, 도로양호 매9천5백만
- ▶ 나주시 세지면 송채리 단지 7,610㎡ 2차선 국도변 도로변, 투자유망매1억5천만
- ▶ 나주시 남평읍 광촌리 입야 1,384,140㎡ (단지,농지포함) 소나무양호, 수련원, 선산 적함 매30억 원
- ▶ 영암군 금정면 월평리 (전) 배 과수원 24,884㎡ 매4억8천만
- ▶ 영암군 금정면 청룡리 입야 91,446㎡ 도로양호, 투자유망 매3억3천만
- ▶ 나주시 금천면 춘곡리 전(일부대채) 배 과수원 4,914㎡ 4차선 국도변, 자연녹지, 판매장 적합 투자 유망 매12억5천만

나주시 산포면 산포로 451
이준상 ☎ 010 9510 1150

정남진 별장

꼭, 별장이 필요하신 분은!!!

접근성, 주변환경, 천혜의 경관이 어울린 고급 수일 원목을 활용한 건축물로 완벽한 보안 시스템에 남해안 최고의 별장!

광주에서 39분 거리에 소재한 정남진 별장은 위의 조건을 완벽히 갖춘 곳!

토지 4,900㎡
건물 245㎡
매가 협의

독량만 해변가 환상적인 드라이브코스에 해수욕장, 선착장에 바다낚시, 리조트 등 최고의 워케이션이 어울린 명소의 정남진 별장을 선택하십시오!

토지매매

주소 : 서구 쌍촌동 광송간 대로 변 상업지역
면적 : 1,515㎡
매가 : 53억 (3.3㎡당) 1200만원

병원·상가 및 사육 부지 최적

행운(구.대창)공인중개사무소 대표 송창석
011-642-7777

법원경매

화순군 춘양면 단지, 050㎡
전원주택건축가능 최저가18백만원

담양군 수북면 단지258㎡
전원주택건축가능 최저가2천2백

서구 화정동 준주거지역 도로전 단지499㎡ 건물913㎡ 1층~4층, 밴드광주전시장 뒤편, 주차대수 10대, 음식점추천, 건물상대높음 감정가 12억 최저가 8억4천

서구 금호동 거북빌딩7층 단지181㎡ 건물295㎡ 전망최고 패밀리레스토랑 및 외식업체추천 감정가 6억5천5백만원 최저가 2억3천5백만원

부동산 재테크 전문

동구 대안동 중심사업지역 8차선도로변 단지780㎡ 건물1,992㎡ 지하1층~지상4층, 프랜차이즈매장,사육,병원,NPL거래가능 감정가 25억 최저가 14억 투자적합

광산구 하남공단 공장 단지1,734㎡ 건물 2,636㎡ 포장도로전, 임대가능, 시세차익, NPL가능 감정가 14억5천 최저가 6억5천

다외옥션 김용희부장
010-7147-4989

(주)전국부동산 경매연구소

법인등록번호 200111-018150
법민사업자번호 650-81-00051

초저금리(예금/대출) 시대에 재테크의 지름길은 "부동산 경매"입니다.

부동산 경매를 본인이 직접 참여하여 안정된 재산 증식을 원하시는 분
경매실무를 배우실 분(무료)
(정년, 명예퇴직 하신 분 환영)
부동산 관련 고충, 행정처리(무료상담)
취급물건
투자가치있는 전국부동산경매물건

사업의 종류

부동산 중개업(매매/임대)
경·공매 권리분석 취득 알선업
경·공매 부동산 명도 용역업
주택 건설업

보유자격증

- 공인중개사, 경매사, 행정사
- 토목기사

방문 및 상담
062-449-2552
010-3441-1308 (주/야)
수익금 일부는 생명사랑운동본부에 후원합니다.

상업지역 급매

소액투자 최적합지

호텔 모텔 무인텔

즉시 건축 가능 건축허가 완료!

면적
330㎡ / 660㎡ / 1,320㎡
3.3㎡당 180만원

주인직
010-5450-1172