

무지개공동회 대표 천노엘 신부 만해 대상

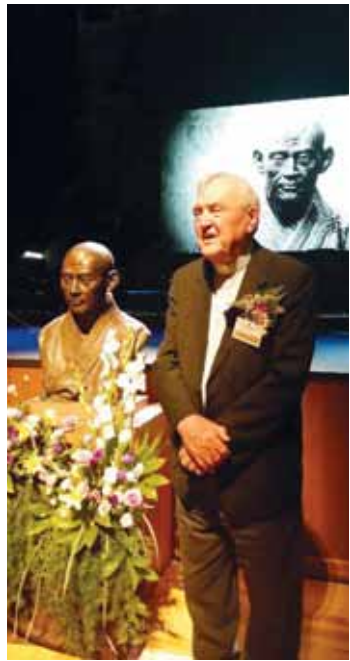
지적 장애인 지원 새 모델 '그룹홈' 운영

엠마우스복지관 등을 운영하는 무지개공동회 대표 천노엘(83) 신부가 만해한용운상 실천대상을 수상했다.

만해대상은 일제강점기 독립운동가이자 시인, 종교인으로서 나라 잃은 백성의 민족혼을 일깨운 만해 한용운(1879~1944년) 선생의 삶과 정신을 기리는 상으로, 올해 19회째를 맞았다.

천 신부가 운영하는 무지개공동회는 1981년 지적 장애인과 봉사자가 함께 생활하는 소규모 가족형 거주시설인 '그룹홈'을 만들어 장애인 지원의 새로운 모델로 정착·확장시켰다.

올해 설립 35주년을 맞은 무지개공동회에는 엠마우스복지관을 비롯해 6곳의 그룹홈, 엠마우스산업, 엠마우스일터, 엠마우스어린이집, 엠마우스보호작업장, 엠마우스집, 엠마우스주간보호센터까지 총 8개의 산하시설이 운영되고 있다.



무지개공동회 대표 천노엘 신부가 지난 12일 강원도 인제 하늘내린센터에서 열린 '제19회 만해한용운상 시상식'에서 실천대상을 수상했다. 만해 한용운 동상 옆에 선 천 신부. <엠마우스복지관 제공>

/김대성기자 bigkim@kwangju.co.kr

“직접 부딪치고 실패하면서 진정한 내 꿈 찾았죠”

'화학탐구 프린터 페스티벌' 은상 광주 명진고 신민지양

“어렵게만 생각하면 한 없이 어려운 거죠. 어려워도 부딪쳐보고 실패를 경험하면서 진정한 꿈을 찾아 나가게 중요하다고 생각합니다.”

거침없는 '발명' 행진을 벌이고 있는 10대 여고생은 자신의 생각을 표현하는데도 거침이 없었다. 최근 한국석유화학협회가 주최한 '제11회 화학탐구 프린터 페스티벌'에서 은상을 거머쥔 광주 명진고등학교 3학년 신민지(19)양은 “쉽게 지나칠 수 있었던 사소한 것도 놓치지 않게 발명의 매력”이라며 웃어 보였다.

신양은 이번 대회에서 무와 감자를 이용한 천연 구내염(입안 점막이나 입 주변 염증질환) 치료제를 선보였다.

그녀가 구내염 치료제를 만든 이유는 구내염으로 식사도 힘들어하는 외할아버지를 돕기 위해서다. 많은 사람들이 피곤해 생긴다고 알고 있는 구내염은 사실 몸속에 카탈라아제(Catalase)라는 성분이 부족하거나, 아예 없어 생기는 질환이라는 게 신양의 설명이다.

우리나라에서는 구내염을 치료할 직접적인 치료제가 없었다는 점에서 전문가들조차

구내염 외할아버지 도우려

무·감자 이용 치료제 발명

천연재료 제품 개발 계속할 것

탄성을 내뿜었다고 한다.

신양은 “생물시간 교과서에서 무와 감자에 카탈라아제 성분이 많다는 사실을 배우면서 이 둘을 같이 연구하고 ‘왜?’라는 의문을 품는 사람은 없었다”며 “카탈라아제에 대한 논문과 연구결과가 부족해 어려움이 많았지만 그만큼 뿌듯한 결과를 얻었다”고 말했다.

신양이 처음부터 발명을 좋아했던 건 아니다. 고등학교 1학년때 교내 '과학발명품 경진대회'에서 잃어버려도 쉽게 찾을 수 있는 '소리나는 리모콘'을 제출했다가, 똑같은 발명품을 낸 친구들이 12명이나 있다는 사실에 충격을 받았다고 한다.

이후 발명에 대한 기초공부를 시작한 신양



은하빛 양파발을 보고 양파에 대한 정보를 검색하게 됐다. 그렇게 1년 뒤 그녀는 양파 효능을 살려 천연재료로 만든 '붙이는 치통치

료제'로 교내에서 1등을 차지했다. 양파가 바이러스를 흡수한다는 것에 착안, 껌 형태로 만들었는데, 이것도 치통이 심한 자신의 경험 이 바탕이 됐다.

수업생인 그녀는 천연재료를 이용한 제품, 치료제 개발을 이어나가는 게 꿈이라고 한다. 인간이 좀 더 편해지기 위해 만들지만 결코 자연을 훼손하지 않는 범위에서 발명을 이어 나가고 싶다고 덧붙였다.

신민지 양은 “인문계 고등학교 연구실이 없어 인근 대학의 협조를 받아 실험을 하는데, 친구들은 ‘대단하다’고 생각한다”며 “대다수 친구들은 공부를 잘하는 친구들이 모든 것을 잘한다고 생각해 경진대회엔 아예 참가할 생각조차 하지 않는다. 하지만, 누구나 잠재력을 가지고 있다”고 설명했다.

이어 “발명을 시작하기 전에는 꿈 없이 진로에 대한 고민이 많았는데, 직접 부딪치면서 내 꿈을 찾을 수 있게 됐다. 적어도 내 미래의 직업이 얼마나 힘든지, 짜릿한 성취감이 있는 지 ‘맛’을 봤다”며 “막연하게 의사나 선생님이 되겠다는 친구들을 보면 안타깝다. 미래 친구들이 직접 경험을 통해 자신의 꿈을 찾아 나가길 조언하고 싶다”고 말했다.

/박기용기자 pboxer@kwangju.co.kr

aT, 혈액암 환자돕기 2000만원 기부



한국농수산식품유통공사(aT·사장 김재수)가 최근 투병중인 혈액암 환자들을 돕기 위해 화순전남대병원(병원장 조용범)에 2000만 원을 기부했다. <화순전남대병원 제공>

적십자사, 독거노인 여름나기 바다체험



대한적십자사 광주·전남지사(회장 최상준) 광산지구협의회는 장애인 및 독거노인을 위해서 지난 주 신안군 우전 해수욕장에서 여름나기 바다체험을 진행했다. <적십자사 제공>



보해양조, 이웃사랑 기금 1000만원 후원

목포시 새마을부녀회와 협약

나눔 경영 캠페인을 펼치고 있는 보해양조(대표이사 임지선·앞줄 왼쪽에서 네 번째)가 목포시 새마을부녀회(회장 송봉순)와 1000만원 후원 및 업무 협약식을 가졌다.

보해양조는 20일 보해양조 본사에서 임지선 대표이사외 정민호 전무, 송봉순 목포시 새마을부녀회장, 이국주 전남도 새마을회 사무처장 등이 참석한 가운데 이웃사랑 기금으로 1000만원을 후원하는 내용의 업무협약을 했다.

보해양조는 지난 1950년대부터 현재까지 목포에 본사를 두고 60여 년이 넘는 세월 동안 지역사회와 기업이 동반성장할 수 있도록 꾸준히 노력해 왔다.

임지선 보해양조 대표는 “목포의 향토 기업으로서 앞으로도 나눔의 정을 실천

하며, 목포시민과 지역사회 발전을 도모하기 위해 다양한 방법으로 노력하겠다”고 말했다.

송봉순 부녀회장은 “보해의 지역사랑을 위한 후원에 감사하며, 이번 협약을 계기로 부녀회가 더욱 발전하여 지역사회의 밑거름이 될 수 있도록 최선을 다하겠다”고 말했다.

한편, 보해양조는 최근 출시한 알코올 도수 17.5도인 ‘일새주부라더’ 소주의 판매를 통해 기금을 적립, 오는 2020년까지 100억원을 목표로 기금을 조성해 지역사회 일자리 창출지원금으로 운용하기로 하였다.

‘일새주부라더’는 기존 제품에 비해 도수가 1.5도 낮아진 만큼 도수 인하로 인한 원가 절감 비용을 지역 사회에 환원한다는 취지다.

/홍행기기자 redplane@kwangju.co.kr

광주지역 대학, 공정기술대학연합회 창립

광주대를 주축으로 전남대·전남도립대·조선대·호남대 등 광주지역 대학들이 공정기술(Fair Technology)개발 및 현지사업화를 위한 공정기술대학연합회를 19일 창립했다.



<사진>

공정기술개발사업은 개발도상국에서 인도적 교육환경 개선사업을 전개하고 기술개발 협력을 통해 시장개척을 꾀하는 융합형 글로벌 산학협력사업으로, 광주대 산학협력선도대학사업단이 ‘We Are DNA Project’로 추진 중이다.

참여 대학들은 이날 창립식에서 광주·전남지역의 대학과 기업의 보유 역량을 활용한

글로벌 산학협력 활성화 및 지역산업발전에 기여하는 방안, 공정개발원조 사업 및 해외 수요처 맞춤형 기술개발, 기술 이전, 교육 및 마케팅 지원 등을 지속적으로 수행할 수 있는 방안을 협의했다.

/채희종기자 chae@kwangju.co.kr

광은비즈니스 단비회, '평화의 소녀상' 기금 700만원 기부

광은비즈니스(주)(대표 김영준)의 여직원 모임 '단비회'는 일본군 위안부 피해자의 명예와 인권을 회복하고 올바른 역사인식 확립을 위해 시민모금과 크라우드 펀딩, 재능 기부 등을 통해 지난 14일 광주시청 앞 시민의 숲에 건립했다.



단비회는 여러 직원들의 뜻을 모아 기부를 했으며, 평화의 소녀상 제작식에도 참석했다.

남주연 총무는 “아픈 역사가 반복되지 않기를 바라는 간절한 마음을 담아 뜻 깊은 일에 직원들과 함께 참여하게 됐다”며 “앞으로 단비회 회원들과 여러 봉사활동을 펼쳐나갈 것”이라고 말했다. /홍행기기자 redplane@

생활 게시판

여러분의 생활정보를 실어드립니다. opinion@kwangju.co.kr 이나 광주광역시 동구 금남로 238 광주일보 생활게시판 담당자앞으로 보내주시기 바랍니다. TEL 062-220-0647 FAX 062-222-4938, 222-4918

알림

▲여성발전센터 무료 상담=가정 폭력, 성폭력, 성매매 등 상담. 국번없이 1366. 휴대전화를 사용할 경우 062-1366.

▲광주여성민우회 성폭력상담소 무료 상담=성폭력 피해자 상담, 의료 지원 및 법률지원 062-521-1365.

▲광주신세계희망장난감도서관 자유 놀이실 무료이용=건강한 놀이문화 조성 위한 장난감 대여 및 놀이공간 제공 12세 미만 아동은 누구나 이용 가능. 광주 북구 오지2동 광주종합사회복지관 3층 월요일 휴관. 화~금 오전 10시부터 오후 5시 30분. 토요일 오전 9시부터 낮 12시까지. 062-264-0060.

▲전남사회복지협의회 법률서비스 '법률출타' 무료 상담=민사·형사 소송 이전 법률상담과 법교육, 조력기관 연계 등 1차 법률서비스 지원 월~금 오전 10시~오후 5시 061-285-1161.

▲광주북구정신건강증진센터=북구지역주민(성인, 아동)을 대상으로 무료 정신건강상담 및 교육진행. 만성정신장애인에

상 가정 방문 및 주간재활프로그램 진행 062-267-5510.

▲광주자살예방센터(24시간 365일 운영)=자살·숨지기 마세외 주위사람과 대화하세요! 정신건강 및 자살위험 상담전화 1577-0199, 062-600-1908(담당자 조우상)

▲아동학대예방을 위한 상담·신고 전화 운영=아동학대는 아동의 건강한 발달을 저해하는 신체적·정신적·성적 학대와 방임을 말한다. 우리의 미래인 아이들이 학대로부터 자유로워질 수 있도록 여러분의 관심을 필요로 합니다. 아동학과 관련된 상담 및 신고전화 112은 24시간 운영. 초록우산 어린이재단 광주아동보호전문기관.

▲지역주민의 정신건강을 위한 열린 마음 상담센터=북구지역 5개 아파트 단지 내 지역주민의 정신건강을 위한 무료 상담소(우울, 불안, 치매, 스트레스, 알코올, 흡연, 약물, 도박, 인터넷 등) 062-525-1195.

▲대한사회복지회 광주지부=미혼부 모상담 및 입양상담 24시간, 위탁가정 상담, 입양가족 역량강화 프로그램 운영, 입

양가족 자조모임 운영 062-222-9349.

▲'금융컨설팅' 채권·채무·재테크 무료 출장 상담=다중 채무·개인회생 및 파산 신청 대상. 생활영어, 한문, 스포츠댄스, 노래교실, 노후생활설계, 노인심리상담 1년 과정. 무료수업 매주 월, 수, 금. 10시~12시(2시간수업). 동부경찰서 옆 신세계영어학원 5층. 접수 8월3~31일 062-223-1357.

▲가사간병방문관리사지원사업=한부모 가정, 소년소녀가장, 장애인(1~3급), 중증질환자 등 타인의 도움이 없이 일상생활이 어려운 수급자, 차상위계층 가정에 요양보호사가 방문하여 가사지원 및 간병 서비스를 제공. 광주서구지역자활센터 062-351-3029.

▲한국노후생애 대학가을학기 학생=행복한 노후생활을 원하는 열정 있는 중·장년 대상. 생활영어, 한문, 스포츠댄스, 노래교실, 노후생활설계, 노인심리상담 1년 과정. 무료수업 매주 월, 수, 금. 10시~12시(2시간수업). 동부경찰서 옆 신세계영어학원 5층. 접수 8월3~31일 062-223-1357.

모집

▲서석초교 배드민턴클럽 회원=배드민턴을 배우고 싶은 지역 주민 누구나 참여 가능 매주 월~금요일 오후 7시~10시 서석초 체육관 010-8835-7355.

▲팔공산악 아카데미(원장 조대호)회원=만화기초수업 초등학생부·중학생부·고등학생부·일반부·취미반 수시모집(원장님 1:1개인지도, 남구 방림동 샘신휘 3거리 070-4065-5054, 010-8947-3006.

▲광주향교·성균관유도회 광주광역시본부 회원=우리민족 전통문화 계승발전을 위하여 유림활동에 관심있는 분 환영. 062-672-7410, 7008.

▲광주동구정신건강증진센터 봉사자=음악(악기)에 재능이 있는 자원봉사자 모집. 최소 6개월, 주 1회 2시간 가능하신 분 062-233-0468.

▲함께 안아주세요! 함께 키워주세요! 가정위탁! 위탁부모=부모의 사망, 이혼, 실직, 가출, 학대 등으로 친부모와 함께 살 수 없는 아이들을 일정기간 위탁하여 보호할 수 있는 위탁부모를 모집 어린이재단 광주가정위탁 062-351-1206.

▲광주물새 클럽 수영 동호회원=수영

무료로 지도해주며 30세 이상, 복구 거주자 환영 011-602-2278.

▲씨호크 레저스포츠클럽 동호회원=페라글라이더, 행글라이더, 윈드서핑, 수상스키, 제트스키 등. 062-675-8722.

▲광주시 생활체육아구연합회 사회인 야구팀 '엑스칼리버' 팀원=야구에 관심과 자질이 있는 30세~40세의 사회인(특히 투수, 포수) 011-609-9943, 010-2611-7787.

부음

▲정점예씨 별세 민형래·형덕씨 모친상 신안용(전 남구의회 의원)씨 방모상=발인 21일(금) 금호장례식장 201호 062-227-4010

▲김주홍씨 별세 광성(광주 탐의국어사 대표)·진성(전 KT 근무)씨 부친상=발인 21일(금) 천지장례식장 202호 062-527-1000.

<p>謹 삼가 故人의 冥福을 빕니다 弔</p>	
<p>201호 故정점예 님 (여/88세) 子/子婦: 민형래/윤옥숙 女/婿: 민병태/신인용, 손이인정, 형덕/정순섭 孫: 민예지, 이경열, 신병기, 이영동 •발 인: 8월 21일 •장 지: 영락공원 •연락처: 227-4381</p>	<p>402호 故김현단 님 (여/84세) 子/子婦: 이명삼/김중순, 명훈/정순자, 명진/최영란 女: 이명화 •발 인: 8월 21일 •장 지: 나주 다도선영 •연락처: 227-4314</p>
<p>101호 故윤우성 님 (남/69세) 子/子婦: 윤경홍/김이연, 경진/정미란 女/婿: 윤경화/사준길 未亡人: 민현순 •발 인: 8월 21일 •장 지: 영락공원 •연락처: 227-4385</p>	<p>102호 故이마래 님 (여/100세) 子/子婦: 남연호/노명심 女: 남순덕 •발 인: 8월 21일 •장 지: 영락공원 •연락처: 227-4386</p>
<p>孝 금호장례식장 http://www.mykumho.com</p>	
<p>문의 (062)227-4000</p>	