

장흥 표고버섯·한우 설 대목 '잘 나갑니다'

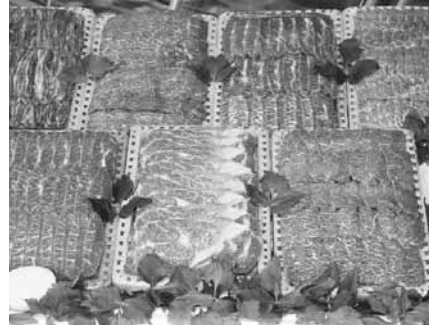
친환경 특산물, 백화점·온라인 쇼핑몰 잇단 납품 큰 인기

설 명절을 앞두고 표고버섯과 한우 등 장흥군 특산물이 명절 특수를 누리고 있다.

장흥군은 "최근 지역의 대표 특산물인 표고버섯과 한우 선물세트를 백화점과 온라인 쇼핑몰에 연달아 납품하며 매출을 높이고 있다"고 24일 밝혔다.

장흥군에 있는 표고버섯의 유통·가공 전문업체 정계영농조합(대표 선옥규)은 롯데마트와 홈플러스에 유기농 백화고 세트, 흑화고 세트 등 주요 제품을 납품해 큰 인기를 끌고 있다.

특히 롯데백화점 광주점에서 설 명절을 앞두고 장흥 표고버섯 선물세트 비중을 20% 이상 늘릴 계획인 것으로 알려져 매출 향상에 대한 기대감이 높아지고 있다.



한우 선물세트

또 롯데호텔서울은 설을 앞두고 다음달 6일까지 장흥한우 등 설 선물세트 판매에 나섰다.

롯데호텔서울 측은 장흥에서 자란 '1+등급'의 친환경 무항생제 인증 한우만을



표고버섯 선물세트

선별한 '프리미엄 청보리 한우세트(100만원 ~ 110만원)'를 수도권 소비자에 선보이고 있다.

온라인 쇼핑몰 11번가는 상품기획자(MD)가 품질을 보장하는 설 명차 선물

세트 기획전을 열고 장흥한우구이 세트(1.3kg)를 28% 할인한 10만8000원에 판매하는 등 장흥 한우를 설 대목 특수 품목으로 활용하고 있다. 11번가는 올해 설 선물 기획전에는 소비자들의 높은 관심을 반영해 신선식품의 비중을 27% 높인 상태다.

한편 장흥군이 운영하는 온라인 쇼핑몰 장남진장흥물(www.okimall.com)에서는 내달 5일까지 설맞이 특별 이벤트를 열고 표고버섯, 무산김, 합소소금 등 다양한 품목에 대해 5~30% 할인행사를 한다.

장흥군 관계자는 "최근 친환경 식품에 대한 관심이 높아지며 장흥 특산물의 주가가 높아지고 있다"며, "직거래와 온라인 마케팅을 강화해 소비자의 선호에 따른 건강한 농수산물 유통에 노력하겠다"고 밝혔다. /장흥=김용기기자·중부취재본부장



현대화 사업을 통해 새단장한 장흥군 대덕읍 전통시장을 찾는 지역민들의 발길이 줄을 잇고 있다.

장흥 대덕 전통시장 새 단장후 첫 5일장

2014년 착공 도로정비·비가림 시설...3월 정식 개장

장흥군 대덕읍 전통시장이 현대화 사업을 마무리하고 개장했다.

24일 장흥군에 따르면 총 사업비 46억 4600만원이 투입된 대덕읍 전통시장은 지난 2014년 공사를 시작해 2층 높이의 상가건물, 어물전 비가림 시설, 소방, 전기, 통신공사를 완료하고 지난 15일 오픈했다. 22개 점포는 허가자를 우선 배정했으며 한우판매장과 2층 음식점은 지난달 공개모집을 통해 선정했다. 군은 대덕시장 주변 도로정비와 시장 간판 설

치 공사 등도 설 이전까지 완료한다는 방침이다.

정식 개장식은 노점의 자리배정과 정비를 마무리한 뒤 오는 3월에 개최할 계획이다.

장흥군 관계자는 "현대화를 통해 달라진 시장경관에 지역민과 상인들의 만족도가 높다"며, "앞으로 시장 활성화를 위해 전통시장 이용하기 운동을 본격적으로 전개할 것"이라고 밝혔다.

/장흥=김용기기자·중부취재본부장

"강진희망 10대 프로젝트 시작합니다"

강진원 군수, 군동·칠량면 '군민과의 대화'

강진원 강진군수가 25일부터 군민과의 대화를 시작한다.

24일 강진군에 따르면 강진원 군수는 25일 오전 군동면, 오후 칠량면을 시작으로 2016년 군수와 군민과의 대화 일정에 들어간다.

강 군수는 오전과 오후로 나눠 26일 성전면, 병영면, 28일 도암면, 신전면, 29일 대구면, 마량면, 다음달 1일 작천면, 읍천면, 2일 강진읍 등에서 군민들과 만난다. 오전 일정은 10시, 오후 일정은 2시 30분부터 시작할 계획이다.

강진군은 이번 군수와의 대화 시간을 통해 2015년 군정성과와 2016년 군정계획을 동영상으로 설명하고, 지역민들의 목소리를 청취한다는 방침이다.

강진군의 지난해 주요 군정성과로는 마케팅 선포 원년을 빛낸 군정 4대 핵심프로

젝트가 꼽힌다.

마량 놀토수산물시장 대박행진과 푸소체험을 포함한 감성여행 1번지 조성, 농산물 택배 직거래지원센터 초록민음 활성화, 노래도시 오감통 조성 등이다.

여기에 올해 새롭게 6대 프로젝트를 추가한 '강진희망 10대 프로젝트'를 지역민들에게 소개할 예정이다.

강진의 꿈을 현실로 바꿔줄 6대 추가 프로젝트는 강진만 생태공원 조성(강진만 춤추는 갈대축제), 공공기관 및 강진산단 투자유치, 강진 건강 10대 농수축산물 브랜드 육성, 세계모란공원과 석문공원 조성, 신마항 화물선 취항, 신외·친절·정결을 바탕으로 한 군민자본 함양 등이다.

이번 군민과의 대화에서는 읍면 실과장들이 함께해 각 지역별 현안사업들에 대한 설명도 곁들인다. /강진=남철희기자 chou@



살얼음 깨고...한파 속 토하잡이 매설게 불어 닳던 한파가 연일 기승을 부리고 있는 가운데 강진군 읍천면 주민들이 산골짜기 다랑이 논에서 1급수 청정지역에서만 자라는 민물새우 토하(土蠶)를 잡고 있다. 읍천면은 연간 5톤의 토하를 잡아 일반 벼농사 때보다 5~6배의 수익을 올리고 있다.

강진군, 올 친환경유기질비료 54만 6000포대 공급

강진군은 24일 "농림축산 부산물의 재활용과 자원화를 위한 2016년 유기질비료 공급 사업을 통해 유기질비료 54만6288포대(15억7885만원)를 공급한다"고 밝혔다.

강진군은 이를 위해 지난 14일 NH농협은행 농정지원단 회의실에서 지역농협 등이 참석한 가운데 공급업체의 생산여건, 품질, 공급능력과 농가별 신청물량, 재배

면적, 재배작물 등 고려한 57개 업체를 선정하고 농가별 공급물량을 확정했다.

올해 공급하는 비료는 유기질비료 3종(혼합유박, 혼합유기질, 유기복합)과 부산물비료 2종(가축분퇴비, 일반퇴비)으로 1포대(20kg)당 지원액은 유기질비료 4000원, 부산물비료 1700~1400원까지 차등 지원하게 된다. /강진=남철희기자 chou@

장흥군 10ℓ 쓰레기봉투 130원→240원

장흥군은 "2월 1일부터 쓰레기 종량제봉투 가격을 17년만에 인상한다"고 밝혔다. 장흥군은 전액 배출자 부담인 쓰레기 처리비용이 지난 17년 동안 가격 동결로 군 재정 운영에 어려움을 주고 있기 때문이다. 실제 장흥군의 경우 쓰레기 처리비용 중 주민부담률이 9% 수준에 불과해 나머지 91%의 비용은 군 재정으로 충당하고 있는 상황이다.

이에 따라 장흥군은 일반·음식물 종

량제봉투 10리터 기준 130원이던 기준 가격을 240원으로 인상하고 다른 지자체와의 쓰레기봉투가격의 형평성도 맞춘다는 계획이다.

장흥군 관계자는 "기준에 구입한 종량제 봉투는 계속 사용이 가능한 혼란은 없을 것으로 예상된다"며, "깨끗한 환경과 자연이 우리 지역의 큰 자산인 만큼 군민들의 협조를 부탁드립니다"고 말했다.

/장흥=김용기기자·중부취재본부장

영암군 부동산종합증명서 발급 서비스

영암군은 24일 "지적·건축·토지이용 계획을 비롯한 등기부 특정 권리사항 유무까지 포함한 부동산종합증명서 '일사편리 서비스'를 시행 중"이라고 밝혔다.

부동산종합증명서는 토지의 표시와 소유자에 관한 사항, 건축물의 표시와 소유자에 관한 사항, 토지의 이용 및 규제에 관한 사항, 부동산의 가격에 관한 사항과 등기부의 권리사항까지 총 18종의 부동산 공적공부를 1종으로 통합한 것이다.

영암군은 지난해까지 개별법에 따라 각 기관(부서)별로 관리되고 있는 부동산 등기정보를 제외한 15종의 공부에 대한 증명서를 서비스 해왔으나, 올해부터 3종의 부동산 등기정보를 추가해 18종의 부동산 공부에 대한 정보를 하나의 증명서에 담아 서비스하고 있다.

이번 서비스 시행에 따라 지역민들은 지적 및 건축물, 등기부 등 18종의 개별 공부 발급에 1500원의 수수료만 부담하면 된다. /영암=문병성기자 moon@

투데이 경매

부동산 경공매 추천물건

- 광주 서구 금호동 상가주택**
금호동 화계초등학교 남측위치 주위는 연립주택 빌라 청포동임 지상 1층 ~ 지상 2층
대지 209㎡ 건물 369㎡
감정가 3억 3천 최저가 2억 3천
- 광주 동구 계림동 빌라**
계림동 홈플러스 인근위치 지상 1층 ~ 지상 4층
대지 297㎡ 건물 671㎡
감정가 6억 3천
최저가 4억 4천
- 광주 광산구 소촌동 교회**
하정광교 인근 대로변위치 다른업종 가능 아파트상권 지상1층~2층 주차장있음
대지 472㎡ 건물 129㎡
감정가 4억 5천 최저가 4억 5천
- 광주 광산구 하남동 공장**
하남산단 1번로 광산소방소인근 대로변위치 대형차 진출입 용이
대지 5,346㎡ 건물 1,458㎡
감정가 22억 5천
최저가 22억 5천
- 광주 서구 화정동 근린시설**
광천동 고속버스터미널 뒷편 상업지역 한 나이트클럽운영중
대지 2,644㎡ 건물 8,487㎡
감정가 138억 8천
최저가 77억 7천

투데이옥션 이현석
010-9963-6345

(주)한국토지경매

김박사 추천물건

- 서구 금호동1~3층 대지210 건물369 코너상가 2순환도로 근접 사무실 및 주택
▶감정가 3억4천 최저가 2억4천
- 동구 수기동 5층 근린시설 대지 432 건물 1055 제일오피스텔인근 ▶감정가 10억7천100 최저가 4억8천
- 북구 중흥동 5층 숙박시설 상업지역 대지270 건물 986 숙박시설및 상가 있음 ▶감정가 8억2천 최저가 3억6천7백
- 동구 학동 2층주택 대지 377 건물 200 학동주민센터 인근 ▶감정가 2억6천6백 최저가 1억8천6백
- 담양군 용면 월계리 대지 18313 건물 960 도림마을 부근 ▶감정가 6억6천 최저가 4억6천2백
- 화순군 화순읍 삼천리 2층 주유소 대지 1249 건물 660 ▶감정가 11억1천600 최저가 7억8천100

일기일회(一期一會), 생애 단 한번 기회는 자주 오는 것이 아닙니다.
易地 김박사

(주)한국토지경매 김박사
010-8604-6506

(주)호남경매

법원경매 이달의 추천물건

- 광산구 신상동 자연녹지 향후개발가능 현답이용 대지1,522평, 투자유망 감정가 12억 최저가 8억5천만원
- 목포시 석현동 1층 코너상가 건물285㎡ 대지128㎡ 상권출몰, 가차투어 ▶감정가 8억6천 최저가 6억
- 광산구 남상동 대지1,370㎡ 건물740㎡ 도로전 분량우체국옆 ▶감정가 8억7천 최저가 3억9천
- 남구 구소동 1층 일반주거지역 35~40M 계획도로점 491평 지구단위계획구역, 향후 개발까지 ▶감정가 1억2천만원
- 북구 장동동 순환도로개설중, 전원주택지 최상, 마을형성 토지 962㎡ ▶감정가 2억3백 최저가 1억4천3백

반값 경매 최저가 추천물건

- 서구 쌍촌동 숙박시설 쌍촌역인근 지하1층~5층 건물 365평 대지 90평 방 37개 ▶감정가 12억3천 최저가 7억
- 광산구 서봉동 송산유원지임근 2층근린주택 건물85평 토지203평 주차장5면, 투자유망 ▶감정가 3억 최저가 2억1천
- 동구 수기동 토지432㎡ 5층건물 1,244㎡ 주차 8대 ▶감정가 10억7천 최저가 4억8천만원, 원룸개조가능
- 광산구 월계동 다가구주택 방15개 건물535㎡ 대지286㎡ 남부대인근, 수익형 ▶감정가 5억2천 최저가 2억4천

(주)호남경매 김용희 이사
010-7147-4989

★ 4성급 ★

호텔건물매매

현재 노인요양시설 허가 취득

- 엘리베이터 설치 및 리모델링공사 완료
- 목포역에서 걸어서 10분 거리 위치
- 4성급호텔, 노인병원 등 즉시 사업가능 (커피숍은 휴업중)
- 주차장 및 부속상가 건물 3동

건축면적 7,091㎡ (2,149평)
토지면적 3,478㎡ (1,054평)

- 매매가격 상당 후 결정
- 현장 답사 요망

목포시 대의동 2가 1-9번지의 3필지(지상 9층 지하 1층)

연락처 061-242-7782, 010-9868-5151