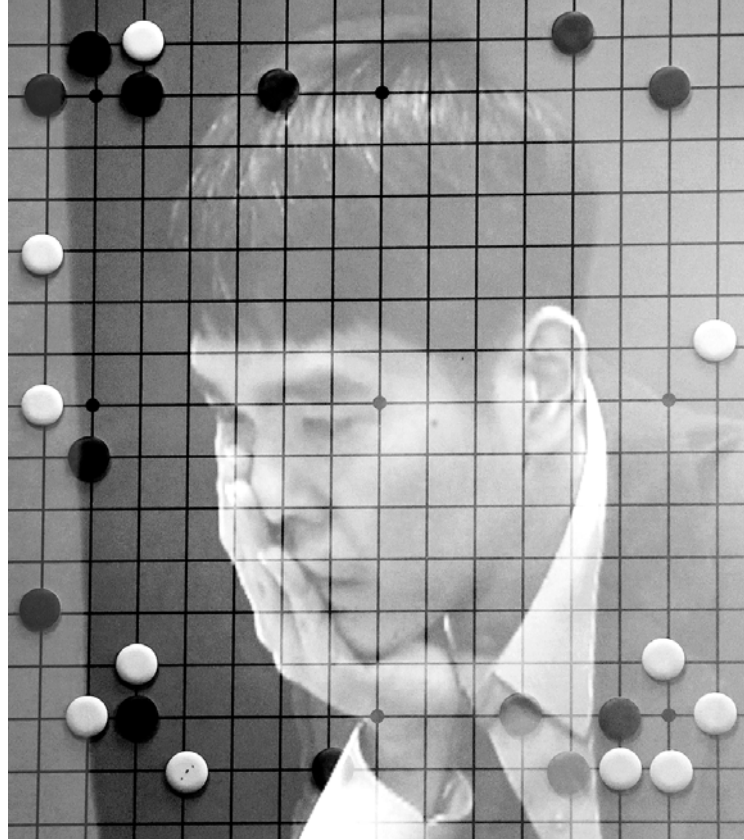
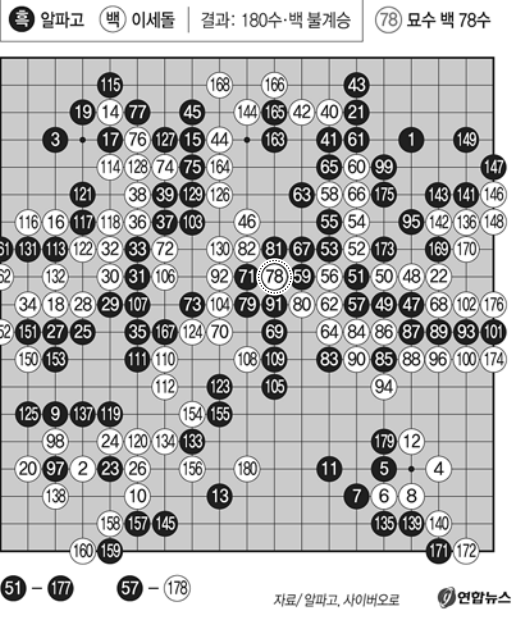


이세돌 3전4기 첫 승...180수만에 알파고에 항복 받아

알파고, 팍업창으로 “그만 두겠다”

<AlphaGo resigns>

세기의 맞대결 이세돌 vs 알파고 4국 기보



이세돌 9단이 13일 서울 종로구 포시즌스 호텔에서 열린 '구글 딥마인드 챌린지 매치'에서 잠시 생각에 잠겨 있다. /연합뉴스

이세돌, 중반 승기 잡아

78수 중앙에 끼우기 묘수...형세 기울어

우왕좌왕 알파고

초반 2국 패턴 반복·이해 못할 수 남발

구글 CEO “알파고, 압박 받아 실수”

이세돌 9단이 난공불락으로 평가받던 알파고를 꺾었다. 이 9단은 '구글 딥마인드 챌린지 매치' 5경기 제4국에서 180수만에 불계승을 거두고 모처럼 얼굴에 미소를 띄웠다. 이날 대국은 중반 전투에서 이세돌이 승기를 잡았다. 이세돌은 두 귀를 점령하고 좌변과 우변에도 집을 마련하는 실리 작전을 펼쳤고 알파고는 상변에서 중앙까지 거대한 집을 만들었다. 승부처는 중앙이었다. 이세돌은 중앙 싸움을 하면서 알파고의 집안에서 수를 내리고 했다. 이 순간 알파고는 우변에서 이해할 수

없는 수를 남발해 손해를 봤다. 이세돌은 78수 중 양 흑 한 칸 사이를 끼우는 묘수를 날렸다. 알파고는 제대로 대응하지 못한 채의 문 수를 남발해 순식간에 형세가 이세돌 쪽으로 기울었다. 알파고는 이후에도 다양한 응수타진으로 이세돌을 흔들려고 했으나 형세는 흔들리지 않았다. 1초당 10만 가지 수를 계산한다는 알파고는 패색이 짙어지자 이후에도 30여 수를 더 뒀지만, 도저히 이길 수 있는 확률이 나오지 않았다. 특히 이세돌이 알파고의 유일한 보고였던 하변 흑 대가에 뛰어들어 집을 파괴

하자 '천하'의 알파고도 항복 선언을 하고 말았다. 앞서 알파고는 이날 대국 초반 사흘 전 열린 제2국과 똑같이 포석을 펼쳤다. 2국과 마찬가지로 4국에서 흑을 잡은 알파고는 첫수에 우상귀 화점, 3수째는 좌상귀 소목을 뒀다. 이세돌도 하변에 똑같이 진용을 펼치자 알파고는 우하귀에 한 칸 걸침 정석을 뒀다. 알파고를 개발한 구글 딥마인드의 데미 허서비스 최고경영자(CEO)는 이날 "알파고가 압박을 받아 실수를 했다"고 분석했다. 허서비스 CEO는 자신의 트위터에 "이세돌 9단이 4국을 이겼다. 축하한다"면서 "그가 오늘 너무 잘했고, 알파고가 회복할 수 없는 실수를 하게끔 압박을 가했다"고 밝혔다. /비즈니스 기자 pboxer@·연합뉴스

이세돌 “값어치 매길 수 없는 1승...이젠 흑으로 이기겠다”

이세돌(33) 9단이 구글 인공지능 알파고와 바둑대결에서 3연패 뒤 첫승을 거두고 "정말 무엇과도 바꾸지 않을, 값어치 매길 수 없는 1승"이라고 말했다. 이세돌은 13일 광화문 포시즌스호텔에서 열린 기자회견에서 "감사하다. 한 판을 이겼는데 이렇게 축하 받은 건 처음인 것 같다"고 웃었다. 이어 "3패를 당하고 1승을 하니 이렇게 기쁠 수 없다"면서 "많은 격려 덕분에

한판이라도 이긴 것 아닌가 생각한다"고 덧붙였다. 이 9단은 "알파고가 노획시킨 약점은 2가지다. 기본적으로 백보다 흑을 힘들게 하는 것 같다. 또 자기가 생각하지 못했던 수가 나왔을 때 일종의 버그 형태로 몇수를 뒀다. 생각하지 못했을 때 대처능력이 떨어진다"고 밝혔다. 그는 "이번에 백으로 이겼기 때문에 마지막에 흑으로 이겨보고 싶다. 흑으로

이기게 더 값어치가 있어서 해보고 싶다. 똑같이 얘기가 나왔는데 이미 제가 백으로 이겼으니 제가 흑으로 한번 해보고 싶다"고 덧붙였다. 중반 78번 묘수와 관련, 대국에서 쉽게 수가 날 줄 알았는데 생각보다 어려워서 이번에도 또 지는 것 아닌가 생각했다. 그 장면에서는 그 수밖에 없었다. 다른 수는 보이지 않아 어쩔 수 없었던 수인데 칭찬 받아 여러동정하다"며 웃었다. /연합뉴스

“목포~제주 KTX 경제성 있다”

민간추진위 “타당성 조사 재추진·전략수립 시급” 주장

“국토균형발전 위한 새 성장축 필요...정부 지원 절실”

전남도가 목포~제주 간 해저 고속철 사업을 제3차 국가철도망 구축 계획에 반영해줄 것을 국토교통부에 요청하고 있는 가운데 민간 전문가들이 사업의 필요성을 주장하고 나서 주목을 받고 있다. '서울(목포)~제주 간 고속철(KTX) 민간추진위원회(이하 민관위)'는 타당성 조사 재추진, 치밀한 전략 수립 등이 시급하다는 입장을 밝혔다. 전남도는 13일 "지난 11일 민관위가 전남도청에서 첫 회의를 갖고 자연재난 시제주공항의 한계를 보완하고, 제주 관광과 국가 균형 발전을 위한 고속철 건설 필요성에 공감하고 기술적·정책적 문제를 논의했다"고 밝혔다. 이날 회의에서는 당초 이낙연 전남지사가 공동위원장을 맡을 계획이었으나 국가 계획으로 추진돼야 한다는 점을 감안, 민

간위원 가운데 흥덕대 부총장인 황기연 교수를 단독 위원장으로 선출했다. 또 정책분과위원장에 김창봉 중앙대 교수, 기술분과위원장에 정찬목 우송대 교수를 각각 선출했다. 이 지사는 이날 인사말을 통해 "이 사업은 국가균형발전을 위해 추진돼야 한다"며 "올 6월 말 국토교통부 '제3차 국가철도망 구축 계획'에 반영돼야 하고, 안 될 경우 2차 목표로 내년 대선 공약에 포함되도록 해야 한다"고 강조했다. 한국교통연구원 이재훈 박사와 광주전남연구원 조상필 박사는 각각 '서울~제주 고속철도 건설 추진에 대한 주요 쟁점 진단', '해저고속철도가 지역경제에 미치는 영향' 연구 성과를 발표하고 참석 전문가들과 토론했다. 이재훈 박사는 "지난 2011년 국토교통

부 타당성 조사 결과 비용편익분석(B/C)이 0.71~0.78로 낮게 나타났으나, 당시 제주도 관광객 예측(2015년 기준)에 비해 실제 관광객 수는 훨씬 증가했으므로 타당성 조사는 다시 해야 한다"고 주장했다. 안전성과 관련해서는 "유로터널 사고를 참고해 방재계획을 수립하고, 동력분산식 열차를 투입하면 열차 운행 중단 가능성이 낮고, 민간 투자 등으로 재정적 문제를 해소할 수 있을 것"이라고 덧붙였다. 조상필 박사는 "지역경제 도약의 새로운 전기 마련과 국토균형발전을 위해 새로운 성장축이 필요하므로 정부의 강력한 정책 의지와 지원이 절실하다"고 설명했다. 민관위는 국토부가 '제3차 국가철도망 구축 계획'을 확정하기 전 2차 회의 등을 타 지역에서 개최하는 방안을 검토중이다. 황기연 위원장은 "이 사업에 대한 부정적 이미지 탈피하기 위해서 사업의 필요성에 대한 공감대를 넓혀야 하는데 주력해야 한다"며 "치밀한 전략 수립으로 국가정책 반영에 힘을 모아야 한다"고 주장했다. /윤현석기자 chadol@kwangju.co.kr

중 자동차회사, 광주에 5만대 전기차 공장 추진

2020년까지 2500억 투자...광주시 "MOU 체결 예정"

중국 자동차 회사인 광둥에 대규모 전기차 공장 건설을 추진해 주목된다. 광주시 관계자는 "이르면 16일, 늦어도 23일 중국 광둥 자동차 국내 법인인 투자양해각서(MOU)를 체결할 예정"이라고 13일 밝혔다. 광둥 자동차 측은 광주에 전기차 공장을 짓고, 광주시는 행정지원을 하는 내용의 협약이다. 이 회사는 1단계로 광주에 공장을 설립한 뒤 중국에서 들여온 자동차를 조립, 국내시장에 출시하는 한편, 단계적으로 생산 체제를 갖춘 예정인 것으로 전해졌다. 투자규모는 아직 협의 중이지만 2020년

까지 2500억원을 투자해 연 5만대 생산규모의 공장을 짓는 방안이 검토되는 것으로 알려졌다. 이 회사 관계자들은 공장이 들어설 부지를 물색하는 것으로 알려졌다. 중국 양저우(揚州)에 있는 광둥자동차는 승합차 전문회사로 기술 면에서 중국 톈종 브랜드 가운데 최고 수준을 자랑하는 회사다. 전기차 등 연간 15만대 차량을 생산하는 것으로 알려져 있다. 이 회사는 품질 고급화를 위해 수년 전부터 한국 진출을 추진해온 것으로 전해졌다. 광주에 집적된 부품업체들과 연계할

수 있는 장점 등도 투자 배경으로 고려됐다고 시는 설명했다. 시는 공장이 건립되면 미래형 자동차로 주목받는 전기차 생산 기지로서 지위를 선점해 유·관연 업종의 동반 성장을 위한 교두보가 될 것으로 기대했다. 특히 지역 최대 현안인 자동차 100만대 생산기지 조성 사업을 연착륙시키는데도 도움이 될 것으로 보인다. 시는 지난달 이 사업의 예비타당성(에타) 조사 수정계획서를 주무 부처인 산업부에 제출했다. 수정계획서는 에타 조사기관인 한국개발연구원 연구진 검토와 기재부 점검 등의 등을 통해 상반기 중 통과 여부가 결정될 것으로 보인다. /윤영기기자 penfoot@kwangju.co.kr

광주 ACE Fair

국내 최대 문화콘텐츠 전문전시회인 '광주 ACE Fair(Asia Content & Entertainment Fair)'가 5년 연속 산업통상자원부 유망 전시회에 선정됐다. 13일 광주시에서 따르면 산업통상자원부가 국내 전시회 중 해외업체와 바이어 참가 등 국제화 수준, 수출 증대 성과가 우수한 전시회를 대상으로 선정하는 유망 전시

유망 전시회 5년 연속 선정

산자부, 5천100만원 지원

회에 '광주 ACE Fair'가 뽑혔다. '광주 ACE Fair'는 국내 문화콘텐츠 관련 전시회 중 유일하게 포함돼 홍보·해외마케팅 비용(5100만원)을 정부로부터 지원받게 됐다. '광주 ACE Fair'는 문화부와 광주시가 주최하고, 김대중컨벤션센터, KOTRA, 한국콘텐츠진흥원, 광주정보문화산업진

흥원, 광주디자인센터가 주관하는 행사다. '광주 ACE Fair'는 국제전시협회(UFI)의 국제전시회 인증(Approved Event)과 산업통상자원부 전시회 인증을 확보하는 등 국내 문화콘텐츠 관련 전시회로서는 유일하게 국내외 인증을 모두 보유하고 있는 행사다. '2016 광주 ACE Fair'는 오는 9월22부터 25일까지 김대중컨벤션센터에서 열리며 국내외 40개국 430여개 업체, 해외 바이어 200명이 참가할 예정이다. /윤영기기자 penfoot@kwangju.co.kr

사원모집

(주)나라판넬은 고객을 감동시키는 뛰어난 기술을 바탕으로 완벽한 제품, 판매조직을 목표로 전 직원이 함께 노력하며 성장하고 있는 기업입니다. 고객만족 서비스 마인드를 기본으로 (주)나라판넬의 조직 문화를 느끼며 함께 성장할수 있는 인재를 모집합니다.

모집부서 및 자격요건					
근무지	모집부서	인원	자격요건 및 업무	제출서류	
광주영업소	관리부	남	0명	총괄관리자	* 경력사원 경력증명서 자격증사본
		여	0명	사무보조	
	영업부	남	00명	국내영업 유경험자	
		남	00명	건축영업 유경험자	
순천본사	관리부	여	0명	판매관리 및 사무보조	* 공통서류 이력서 자기소개서 주민등록등본
		남	0명	공무, CAD가능자	
	영업부	남	0명	국내영업 유경험자	
		남	0명	단순제조원	
생산부	남	0명	산업기능요원		
	남	0명	산업기능요원		

전형절차 및 제출서류

- 전형절차: 서류전형 및 면접
- 제출서류: 이력서, 자기소개서, 주민등록등본 각 1부

접수기간 및 방법

- 마 감 일: 2016년 3월 15일
- 접수방법: 우편접수 및 방문접수(전남 담양군 금성면 봉서리 31 (주)나라케미칼)
- 문의사항: (주)나라판넬 관리부 061)727-8058 (주)나라케미칼 관리부 061)381-8058

NARA (주)나라판넬 (주)이오판넬 (주)나라 T.L.B (주)나라케미칼

경매학원 금맥강좌

경매 실무 위주 단기 강좌입니다. 경매에 관심있는 분이나 컨설턴트업에 도전하려는 분은 지금 연락주시시오. 경매의 문은 누구에게나 열려있습니다. 두드리는 사람에게 문은 열립니다. 경매 어렵지 않습니다. 경매 완전 초보에서 실전 투자까지 1개월 완성입니다.

수시접수

- 시간
 - 오전반 화·목 10:00~12:00
 - 오후반 화·목 19:00~21:00
 - 주말반 토·일 14:00~16:00
- 장소: 장동로터리 한국토지경매 4층(지하철 문화전당역 5분)
- 과목: 실전경매(1개월 완성)
- 교수진
 - 한국토지경매연구원장 김광민 (주)Today 옥션 소장 이은진

실전경매 교수 양성의 요람

한국토지경매학원

☎ 062-229-1512

2016년 부동산 전망 및 성공 투자 전략 무료 대특강

99%적중률...누구에게나 속사~원한 부동산 실전 투자 방향 제시!!

장소	롯데백화점 11층 문화센터
일시	2016. 3. 16(수) 오후 2시/7시
문의전화	(062) 383-1330(사전 예약)

강/의/내/용

- 1교시 (1) 2016년 부동산 투자 트렌드의 변화에 따른 쪽집게 투자 전략 대응법 공개 (2) 부동산 지역별/물건별 맞춤 투자 전략
- 2교시 (1) 광주·전남 개발계획에 따른 돈되는 부동산 매물 공개 및 정확한 수익성 분석 (2) 부동산 가격 상승 핵심지역 분석-임대수익과 시세 차이 동시 공략 비법
- 3교시 (1) 개발지 토지 투자(소액포함)로 영월급 월세받는 비법 대 공개-이번 기회 놓치면 후회!!

김영표 부동산 실전투자 전문가

(현) 영자부동산 부총장연구소 대표
(현) 영자부동산 아카데미 대표
(현) 각종 방송 및 대학교 초빙 특강 강사
(현) 전국 순회 부동산 세미나 80회 이상 강의
(현) 롯데백화점 및 각종 백화점 문화센터 특강 강의
뉴스웨이 인터넷신문 김영표 특강

NAVER 영자부동산투자연구소 검색